



---

ΠΑΝΕΠΙΣΤΗΜΙΟ ΠΑΤΡΩΝ

ΣΧΟΛΗ ΑΝΘΡΩΠΙΣΤΙΚΩΝ ΚΑΙ ΚΟΙΝΩΝΙΚΩΝ ΕΠΙΣΤΗΜΩΝ

ΤΜΗΜΑ ΜΟΥΣΕΙΟΛΟΓΙΑΣ

**ΠΤΥΧΙΑΚΗ ΕΡΓΑΣΙΑ**

**Ο ΤΟΥΡΙΣΜΟΣ ΣΤΗΝ ΕΛΛΑΔΑ.ΕΠΙΠΤΩΣΕΙΣ  
ΤΗΣ ΟΙΚΟΝΟΜΙΚΗΣ ΚΡΙΣΗΣ ΣΤΙΣ  
ΕΠΙΧΕΙΡΗΣΕΙΣ ΤΟΥ ΤΟΥΡΙΣΤΙΚΟΥ ΤΟΜΕΑ.Η  
ΠΕΡΙΠΤΩΣΗ ΤΟΥ ΝΟΜΟΥ ΗΛΕΙΑΣ.**

**ΦΟΙΤΗΤΡΙΑ: ΚΛΑΠΑΚΗ ΒΑΡΒΑΡΑ**

**ΕΠΙΒΛΕΠΟΥΣΑ ΚΑΘΗΓΗΤΡΙΑ: ΓΙΑΝΝΟΥΚΟΥ ΙΩΑΝΝΑ**

ΠΥΡΓΟΣ ΗΛΕΙΑΣ 2021

## ΠΕΡΙΛΗΨΗ

Σκοπός της παρούσας εργασίας είναι να διερευνηθούν οι επιπτώσεις της οικονομικής κρίσης στη χώρα μας και κατά συνέπεια στις επιχειρήσεις που δραστηριοποιούνται στον τομέα του γενικού τουρισμού. Πιο συγκεκριμένα, επιλέχθηκε να αναλυθεί η περίπτωση του νομού Ηλείας. Διενεργήθηκε τοπική έρευνα σε τουριστικές επιχειρήσεις της Ηλείας με σκοπό να γίνουν πιο σαφείς και οι επιπτώσεις που είχε ο νομός από την οικονομική κρίση στην Ελλάδα. Τα βασικά συμπεράσματα είναι πως η οικονομική κρίση επηρέασε σε μεγάλο βαθμό τον τουρισμό ο οποίος είναι από τους σημαντικότερους παράγοντες για την ανάπτυξη της οικονομίας. Όσον αφορά το νομό Ηλείας, βασικά πλεονεκτήματα είναι τα αξιοθέατα και οι παραλίες του τόπου που τον καθιστούν ελκυστικό προορισμό για τους τουρίστες. Επιπλέον, αποτελεί έναν προορισμό εύκολα προσβάσιμο για τους τουρίστες, καθώς βοηθάνε σε μεγάλο βαθμό τα λιμάνια Κατακόλου και Κυλλήνης. Το μειονέκτημα σε αυτό βέβαια είναι πως λόγω αυτών θα μπορούσε να χαρακτηριστεί περισσότερο ως ένας καλοκαιρινός προορισμός με έλλειψη στην ανάπτυξη των τουριστικών δραστηριοτήτων για τους χειμερινούς μήνες. Για να υπάρξει περαιτέρω ανάπτυξη του τουρισμού θα ήταν σημαντικό να γίνουν κάποιες βελτιώσεις στις υποδομές αλλά και αναβαθμίσεις στο οδικό δίκτυο και στους λιμένες. Αυτά θα έδιναν καλύτερη πρόσβαση στους επισκέπτες εγχώριους και μη, σε τουριστικά καταλύματα, αρχαιολογικούς χώρους και κατά συνέπεια έσοδα και ανάπτυξη στη τοπική κοινωνία.

**Λέξεις κλειδιά:** τουρισμός, οικονομική κρίση, Ηλεία, επισκεψιμότητα, τουριστική ανάπτυξη, εναλλακτικές μορφές τουρισμού

## ΠΕΡΙΕΧΟΜΕΝΑ

i.	<b>ΠΕΡΙΛΗΨΗ</b>	<b>1</b>
ii.	<b>ΠΡΟΛΟΓΟΣ-ΕΥΧΑΡΙΣΤΙΕΣ</b>	<b>5</b>
iii.	<b>ΕΙΣΑΓΩΓΗ</b>	<b>6</b>
iv.	<b>ΚΕΦΑΛΑΙΟ 1 : ΕΙΣΑΓΩΓΙΚΑ ΣΤΟΙΧΕΙΑ ΓΙΑ ΤΟΝ ΤΟΥΡΙΣΜΟ</b>	<b>7</b>
1.1	ΤΟ ΦΑΙΝΟΜΕΝΟ ΤΟΥ ΤΟΥΡΙΣΜΟΥ	7
1.2	ΙΣΤΟΡΙΚΗ ΕΞΕΛΙΞΗ ΤΟΥ ΤΟΥΡΙΣΤΙΚΟΥ ΦΑΙΝΟΜΕΝΟΥ ΣΤΗΝ ΕΛΛΑΔΑ	7
1.3	ΟΡΙΣΜΟΙ ΤΟΥ ΤΟΥΡΙΣΜΟΥ	8
1.4	ΚΛΑΔΟΙ ΤΟΥΡΙΣΤΙΚΗΣ ΔΡΑΣΤΗΡΙΟΤΗΤΑΣ	9
1.5	ΔΙΑΚΡΙΣΕΙΣ ΤΟΥ ΤΟΥΡΙΣΜΟΥ	10
1.5.1	ΟΙ ΜΟΡΦΕΣ ΤΟΥ ΤΟΥΡΙΣΜΟΥ	10
1.5.2	ΤΑ ΕΙΔΗ ΤΟΥ ΤΟΥΡΙΣΜΟΥ	11
v.	<b>ΚΕΦΑΛΑΙΟ 2: ΟΙΚΟΝΟΜΙΑ ΚΑΙ ΤΟΥΡΙΣΜΟΣ ΣΤΗΝ ΕΛΛΑΔΑ</b>	<b>13</b>
2.1	ΕΛΛΑΔΑ ΚΑΙ ΤΟΥΡΙΣΜΟΣ	13
2.2	Η ΕΛΛΑΔΑ ΩΣ ΠΟΛΟΣ ΕΛΞΗΣ ΓΙΑ ΤΟΥΣ ΤΟΥΡΙΣΤΕΣ	14
2.3	ΕΛΛΗΝΙΚΟΣ ΤΟΥΡΙΣΜΟΣ ΚΑΙ ΑΝΤΑΓΩΝΙΣΤΙΚΟΤΗΤΑ	14
2.4	ΟΙΚΟΝΟΜΙΚΗ ΣΗΜΑΣΙΑ ΤΟΥ ΤΟΥΡΙΣΜΟΥ ΣΤΗΝ ΕΛΛΑΔΑ	15
2.5	ΧΑΡΑΚΤΗΡΙΣΤΙΚΑ ΤΟΥ ΕΛΛΗΝΙΚΟΥ ΤΟΥΡΙΣΜΟΥ	16
vi.	<b>ΚΕΦΑΛΑΙΟ 3: ΟΙΚΟΝΟΜΙΚΗ ΚΡΙΣΗ ΣΤΗΝ ΕΛΛΑΔΑ</b>	<b>18</b>

vii.	<b>Η ΚΡΙΣΗ ΤΟΥ 2008 – 2012</b>	<b>18</b>
	3.1 ΟΡΙΣΜΟΣ ΟΙΚΟΝΟΜΙΚΗΣ ΚΡΙΣΗΣ	18
	3.2 ΕΛΛΗΝΙΚΗ ΟΙΚΟΝΟΜΙΚΗ ΚΡΙΣΗ	19
	3.3 ΤΑ ΑΙΤΙΑ ΤΗΣ ΟΙΚΟΝΟΜΙΚΗΣ ΚΡΙΣΗΣ	20
	3.4 ΕΠΠΤΩΣΕΙΣ ΣΤΟΝ ΕΛΛΗΝΙΚΟ ΤΟΥΡΙΣΜΟ	20
	3.4.1 ΕΠΠΤΩΣΕΙΣ ΣΤΙΣ ΞΕΝΟΔΟΧΕΙΑΚΕΣ ΕΠΙΧΕΙΡΗΣΕΙΣ	21
	3.4.2 ΕΠΠΤΩΣΕΙΣ ΤΗΣ ΚΡΙΣΗΣ ΣΤΙΣ ΤΟΥΡΙΣΤΙΚΕΣ ΕΙΣΠΡΑΞΕΙΣ	22
	3.4.3 ΕΠΠΤΩΣΕΙΣ ΣΤΟ ΔΕΠ ΤΗΣ ΕΛΛΗΝΙΚΗΣ ΟΙΚΟΝΟΜΙΑΣ ΚΑΙ ΤΙΣ ΕΙΣΠΡΑΞΕΙΣ ΑΠΟ ΤΟΝ ΤΟΥΡΙΣΜΟ	23
	3.4.4 ΟΙ ΕΠΠΤΩΣΕΙΣ ΤΗΣ ΟΙΚΟΝΟΜΙΚΗΣ ΚΡΙΣΗΣ ΣΤΙΣ ΑΦΙΞΕΙΣ ΚΑΙ ΤΗΝ ΑΠΑΣΧΟΛΗΣΗ	24
viii.	<b>ΑΦΙΞΕΙΣ ΑΛΛΟΔΑΠΩΝ ΤΟΥΡΙΣΤΩΝ 2000-2013</b>	<b>24</b>
ix.	<b>ΟΙ ΜΕΤΑΒΟΛΕΣ ΣΕ ΑΝΘΡΩΠΙΝΟ ΔΥΝΑΜΙΚΟ ΣΤΟΝ ΤΟΥΡΙΣΤΙΚΟ ΚΛΑΔΟ</b>	<b>25</b>
x.	<b>ΚΕΦΑΛΑΙΟ 4: Ο ΝΟΜΟΣ ΗΛΕΙΑΣ</b>	<b>26</b>
	4.1 Ο ΝΟΜΟΣ ΗΛΕΙΑΣ ΓΕΝΙΚΑ	26
	4.2 Ο ΤΟΥΡΙΣΜΟΣ ΣΤΟΝ ΝΟΜΟ ΗΛΕΙΑΣ	27
	4.3 ΠΛΗΡΟΦΟΡΙΕΣ ΣΧΕΤΙΚΑ ΜΕ ΤΟ ΝΟΜΟ (ΠΕΡΙΛΗΠΤΙΚΑ)	28
	4.3.1 ΤΟΥΡΙΣΤΙΚΑ ΚΑΤΑΛΥΜΑΤΑ ΣΤΟ ΝΟΜΟ	29
	4.4 ΔΕΚΑ ΔΞΙΟΘΕΑΤΑ ΤΟΥ ΝΟΜΟΥ ΠΙΟ ΑΝΑΛΥΤΙΚΑ	30
	4.5 ΟΙΚΟΝΟΜΙΚΗ ΚΡΙΣΗ ΣΤΟ ΝΟΜΟ ΗΛΕΙΑΣ	31
	4.6 ΜΟΥΣΕΙΑ-ΑΡΧΑΙΟΛΟΓΙΚΟΙ ΧΩΡΟΙ ( ΕΠΙΣΚΕΨΕΙΣ ΚΑΙ ΕΣΟΔΑ)	32
	4.6.1 ΤΟΥΡΙΣΤΙΚΗ ΥΠΟΔΟΜΗ	33
xi.	<b>ΑΡΙΘΜΟΣ ΞΕΝΟΔΟΧΕΙΩΝ ΚΑΙ ΚΛΙΝΩΝ ΣΤΟ ΝΟΜΟ (2006-2010)</b>	<b>34</b>

xii.	<b>ΣΥΝΟΛΟ ΞΕΝΟΔΟΧΕΙΩΝ ΜΕ ΒΑΣΗ ΤΑ ΑΣΤΕΡΙΑ</b>	<b>35</b>
xiii.	<b>ΑΡΙΘΜΟΣ ΑΦΙΞΕΩΝ ΗΜΕΛΑΠΩΝ ΚΑΙ ΑΛΛΟΔΑΠΩΝ ΣΕ ΞΕΝΟΔΟΧΕΙΑΚΑ ΚΑΤΑΛΥΜΑΤΑ</b>	<b>35</b>
xiv.	<b>ΑΡΙΘΜΟΣ ΑΦΙΞΕΩΝ ΗΜΕΛΑΠΩΝ ΚΑΙ ΑΛΛΟΔΑΠΩΝ ΣΕ ΚΑΜΠΙΝΓΚΣ</b>	<b>35</b>
	<b>4.6.2 ΔΙΑΝΥΚΤΕΡΕΥΣΕΙΣ ΣΤΟ ΝΟΜΟ</b>	<b>36</b>
	<b>4.6.3 ΕΙΔΙΚΗ ΤΟΥΡΙΣΤΙΚΗ ΥΠΟΔΟΜΗ</b>	<b>38</b>
	<b>4.6.4 ΚΡΟΥΑΖΙΕΡΑ</b>	<b>39</b>
	<b>4.7 ΕΠΙΤΠΩΣΕΙΣ ΤΗΣ ΟΙΚΟΝΟΜΙΚΗΣ ΚΡΙΣΗΣ ΣΤΟΝ ΤΟΥΡΙΣΜΟ ΤΟΥ ΝΟΜΟΥ ΗΛΕΙΑΣ</b>	<b>40</b>
xv.	<b>ΚΕΦΑΛΑΙΟ 5: ΠΡΟΣΩΠΙΚΗ ΕΡΕΥΝΑ</b>	<b>41</b>
	<b>5.1 ΠΑΡΟΥΣΙΑΣΗ ΚΑΙ ΑΝΑΛΥΣΗ ΔΕΔΟΜΕΝΩΝ</b>	<b>42</b>
	<b>5.2 ΣΥΜΠΕΡΑΣΜΑΤΑ ΑΠΟ ΤΗΝ ΠΡΟΣΩΠΙΚΗ ΜΟΥ ΕΡΕΥΝΑ</b>	<b>57</b>
xvi.	<b>ΠΗΓΕΣ – ΒΙΒΛΙΟΓΡΑΦΙΑ</b>	<b>58</b>

## ΠΡΟΛΟΓΟΣ-ΕΥΧΑΡΙΣΤΙΕΣ

Η παρούσα εργασία πραγματοποιήθηκε στα πλαίσια πτυχιακής εργασίας για το τμήμα διοίκησης οικονομίας και επικοινωνίας πολιτιστικών και τουριστικών μονάδων του πρώην τει Δυτικής Ελλάδας, με κατεύθυνση τη διοίκηση πολιτιστικών μονάδων και επιχειρήσεων φιλοξενίας. Το θέμα της παρούσας πτυχιακής είναι ο τουρισμός στην Ελλάδα, η οικονομική κρίση και οι επιπτώσεις της στις επιχειρήσεις που δραστηριοποιούνται στον τομέα αυτό. Η περίπτωση του νομού Ηλείας.

Στο σημείο αυτό, θα ήθελα να ευχαριστήσω τους γονείς μου για την στήριξη τους όλα αυτά τα χρόνια των σπουδών μου και για τη δύναμη που μου έδιναν καθημερινά.

Επιπλέον, θα ήθελα να ευχαριστήσω θερμά την επιβλέπουσα καθηγήτρια κ. Γιαννούκου Ιωάννα, για την πολύτιμη βοήθεια της και την καθοδήγηση της, ώστε να υλοποιηθεί αυτή η πτυχιακή εργασία.

Τέλος, ευχαριστώ πάρα πολύ όλους τους υπευθύνους των τουριστικών επιχειρήσεων οι οποίοι συμπλήρωσαν το ερωτηματολόγιο που τους δόθηκε και κατάφερα να ολοκληρώσω την έρευνα.

## ΕΙΣΑΓΩΓΗ

Όπως ήδη γνωρίζουμε ο τουρισμός είναι πάρα πολύ σημαντικός για την ελληνική οικονομία. Είναι ένας από τους σημαντικότερους πυλώνες ανάπτυξης και εισροής εσόδων. Η παρούσα πτυχιακή έχει ως σκοπό να διερευνήσει τον τουρισμό στην Ελλάδα γενικά, κατά πόσο η οικονομική κρίση του 2008 επηρέασε την οικονομία της, τις αιτίες που έφτασε η χώρα μας σε αυτό το σημείο και κυρίως τις επιπτώσεις στις επιχειρήσεις που σχετίζονται με τον τομέα του τουρισμού. Συγκεκριμένα θα αναφερθώ και στο νομό Ηλείας. Η εργασία χωρίστηκε σε πέντε κεφάλαια.

Έτσι λοιπόν, στο πρώτο κεφάλαιο δίνονται τα πρώτα εισαγωγικά στοιχεία για τον τουρισμό, για την ιστορική του εξέλιξη, καθώς και για τις διακρίσεις του τουρισμού.

Συνεχίζοντας στο δεύτερο κεφάλαιο, γίνεται αναφορά στην οικονομία γενικότερα και στον τουρισμό στην Ελλάδα.

Στο τρίτο κεφάλαιο έχουμε την οικονομική κρίση στη χώρας μας και το κατά πόσο επηρεάστηκε ο τουρισμός από αυτήν.

Στο τέταρτο κεφάλαιο υπάρχει και η περίπτωση του νομού Ηλείας, όπου υπάρχουν πληροφορίες σχετικά με τον νομό, τα αξιοθέατα, τις τουριστικές υποδομές και κατά πόσο επηρεάστηκαν οι τουριστικές επιχειρήσεις από την οικονομική κρίση.

Στο πέμπτο και τελευταίο κεφάλαιο θα παρουσιαστεί και η προσωπική μου έρευνα η οποία έγινε με ερωτηματολόγιο το οποίο είχε ως σκοπό να αποτυπώσει την εικόνα του τότε και του σήμερα ως προς το κατά πόσο επηρεάστηκαν οι ξενοδοχειακές μονάδες και γενικά οι επιχειρήσεις του νομού από την κρίση που υπήρξε.

# ΚΕΦΑΛΑΙΟ 1 : ΕΙΣΑΓΩΓΙΚΑ ΣΤΟΙΧΕΙΑ ΓΙΑ ΤΟΝ ΤΟΥΡΙΣΜΟ

## 1.1 ΤΟ ΦΑΙΝΟΜΕΝΟ ΤΟΥ ΤΟΥΡΙΣΜΟΥ

Ο τουρισμός αποτελεί σημαντικό κοινωνικοοικονομικό φαινόμενο με θεαματική δυναμική, κυρίως, τα τελευταία πενήντα χρόνια. Όλα αυτά τα χρόνια ο τουρισμός άλλαξε μορφή ένταση, ενώ συνεχώς εξελίσσεται και διαφοροποιείται, σύμφωνα με τις εξελίξεις και τα εκάστοτε πρότυπα της οικονομίας και της κοινωνίας, στις οποίες δρα και αναπτύσσεται.

Ο τουρισμός με βάση την ατομική ανάγκη για ξεκούραση, εξελίχθηκε πλέον ως κοινωνική ανάγκη, ως “δικαίωμα” για αναψυχή, φαινόμενο με πολύ μεγάλη σημασία, από την πλευρά τόσο της παγκόσμιας οικονομίας, όσο και της ανάπτυξης ενός τόπου.

Σύμφωνα με το Παγκόσμιο Συμβούλιο Ταξιδιού και Τουρισμού ( World Travel & Tourism Council <WTTC> ) (2015) , *ο τουρισμός είναι η μεγαλύτερη βιομηχανία στον κόσμο και προβλέπεται να αυξάνεται συνεχώς μέσα στον 21<sup>ο</sup> αιώνα*. Οι κυβερνήσεις όλου του κόσμου αναγνωρίζουν την οικονομική επίδραση του τουρισμού όλο και περισσότερο.

Η λέξη τουρισμός προέρχεται από τη γαλλική λέξη tour και σημαίνει μετακίνηση ατόμων ή ομάδων ανθρώπων από την περιοχή στην οποία κατοικούν σε μια άλλη, με σκοπό την ψυχαγωγία, την εξερεύνηση και την εκμάθηση νέων αντικειμένων, όπως επίσης και τη σύναψη εμπορικών και επαγγελματικών συμφωνιών ( Παγκόσμιος Οργανισμός Τουρισμού < World Tourism Organization-UNWTO> 1997 ). Σύμφωνα με τον UNWTO *τουρισμός είναι η δραστηριότητα των ατόμων που μετακινούνται και διαμένουν σε μέρη εκτός του καθημερινού τους περιβάλλοντος για λιγότερο από ένα έτος, για αναψυχή, επιχειρήσεις ή άλλους λόγους*. Από πολύ παλιά υπήρχε η ανάγκη των ανθρώπων για τουρισμό για διάφορους λόγους. Όμως, όσο ο τρόπος ζωής αλλάζει, η τάση αυτή αυξάνεται ολοένα και περισσότερο, είτε για λόγους ψυχαγωγίας και παρακολούθησης διαφορετικών τρόπων ζωής, εθίμων και ηθών, είτε για λόγους εργασίας.

Σύμφωνα λοιπόν με τα παραπάνω, τουρίστας θεωρείται ο προσωρινός επισκέπτης, που διαμένει στη χώρα προορισμού του για τουλάχιστον 24 ώρες. Οι λόγοι επίσκεψής του μπορεί να είναι για αναψυχή, για την οικογένεια ή ακόμα και για κάποια συνάντηση.

## 1.2 ΙΣΤΟΡΙΚΗ ΕΞΕΛΙΞΗ ΤΟΥ ΤΟΥΡΙΣΤΙΚΟΥ ΦΑΙΝΟΜΕΝΟΥ ΣΤΗΝ ΕΛΛΑΔΑ

Η λέξη «τουρισμός» εμφανίστηκε το 1800. Από την αρχαιότητα έως σήμερα στηρίχτηκε στον ελεύθερο χρόνο και τη μετακίνηση, ενώ παρουσίασε διαχρονικά μια μορφολογική εξέλιξη. Ήδη από τότε υπάρχει η ανάγκη του ανθρώπου για εξερεύνηση, επικοινωνία και ανταλλαγή προϊόντων.

Στην Ελλάδα αποτελούσε μορφή τουρισμού η λατρεία των θεών του Ολύμπου και συγκεκριμένα η μετακίνηση σε τόπους λατρείας. Επιπλέον, πολλοί πιστοί από όλο τον κόσμο πήγαιναν σε θρησκευτικούς τόπους όπως στο μαντείο της Δωδώνης και των Δελφών, αλλά και στα Ολύμπια προς τιμήν του θεού Δία που γίνονταν κάθε τέσσερα χρόνια στη Πελοπόννησο, η οποία αποτελούσε μεγάλη θρησκευτική γιορτή.



Η μελέτη των γραπτών μνημείων περιηγητών – τουριστών της εποχής όπως του Πausανία, του Ηρόδοτου και άλλων, οδηγεί με βεβαιότητα στο συμπέρασμα ότι στην αρχαία Ελλάδα υπήρχε το φαινόμενο της τουριστικής μετακίνησης ατόμων, έστω και σε περιορισμένη κλίμακα. Σκοπός των μετακινήσεων αυτών ήταν η ικανοποίηση συγκεκριμένων ψυχικών αναγκών ή επιθυμιών καθώς και πνευματικών ανησυχιών.

Σύμφωνα με τα παραπάνω μπορεί κάποιος εύκολα να καταλάβει πως ο τουρισμός στην αρχαιότητα ήταν οπωσδήποτε διαφορετικός από το σημερινό. Οι διαφορές βρίσκονται στη μορφή, στο περιεχόμενο και στα μέσα ικανοποίησης των τουριστικών αναγκών και επιθυμιών των ανθρώπων.

Κύριο χαρακτηριστικό του σημερινού τουρισμού είναι η αλλαγή των καταναλωτικών προτύπων, του ελεύθερου χρόνου και του εισοδήματος των τουριστών. Πλέον οι τουρίστες σήμερα αναζητούν πιο εξειδικευμένες και εναλλακτικές μορφές τουρισμού. Επιπλέον, υπάρχει αύξηση της τουριστικής κίνησης επισκεπτών τρίτης ηλικίας. Διαθέτουν περισσότερο ελεύθερο χρόνο και χρήμα αποτελώντας μια πολλά υποσχόμενη αγορά. Οι άνθρωποι κάνουν πια τις διακοπές τους με σκοπό να γνωρίσουν νέες διαφορετικές χώρες, να επισκεφτούν νέους τόπους, να γνωρίσουν νέες κουλτούρες, νέους ανθρώπους και διαφορετικές ποιότητες της καθημερινότητας και της ζωής.

Η χώρα μας θεωρείται ως ένας παραδοσιακός προορισμός διακοπών. Η δυναμικότητα της σε καταλύματα αριθμεί περισσότερα του ενός εκατομμυρίου. Παράλληλα, οι σχέσεις προσφοράς και ζήτησης πλέον στις μέρες μας είναι εντελώς διαφορετικές σε σχέση με αυτές που υπήρχαν επί δεκαετίες. Σήμερα ο τουρισμός στην Ελλάδα χαρακτηρίζεται ως μαζικός, οργανωμένος και παραθεριστικός, σύμφωνα με τον τρόπο οργάνωσης και διακίνησης. ( Βαρβαρέσος 1997)

### 1.3 ΟΡΙΣΜΟΙ ΤΟΥ ΤΟΥΡΙΣΜΟΥ

Τι ακριβώς είναι τελικά ο τουρισμός; Αυτό είναι το βασικό ερώτημα που πρέπει να απαντηθεί. Λόγω της πολυπλοκότητας του κλάδου και της τεράστιας σύνθεσης των ανθρωπογενών δραστηριοτήτων που περιλαμβάνει, δεν κατέστη ακόμα δυνατό να υπάρξει ένας σαφής ορισμός που να είναι αποδεκτός από όλους για το τι είναι τουρισμός. Έτσι λοιπόν υπάρχουν πολλοί ορισμοί που προσπαθούν να περιγράψουν τον τουρισμό.

Η λέξη τουρισμός ουσιαστικά προέρχεται από τη Γαλλική λέξη «Tour» που σημαίνει γύρος και την Αγγλική λέξη «Touring» που έχει να κάνει με την επίσκεψη των ανθρώπων σε περιοχές με αξιοθέατα.

Σύμφωνα με τις αναφορές των Ηγουμενάκη και συναδέλφων του στο βιβλίο «Εισαγωγή στον Τουρισμό» (1999) , η πρώτη προσπάθεια για να οριστεί το φαινόμενο του τουρισμού έγινε από τους Hunziker και Krapf. Οι δύο αυτοί καθηγητές του Πανεπιστημίου της Βέρνης το 1941 υποστήριξαν την άποψη πως ο τουρισμός πρέπει να οριστεί σαν το σύνολο των φαινομένων και σχέσεων που προκύπτουν από την πραγματοποίηση ενός ταξιδιού σε έναν προορισμό και τη διαμονή μη μόνιμων κατοίκων σε αυτόν. Βέβαια, οι Ηγουμενάκης και συν. θεωρούν ότι αν εξεταστεί προσεκτικά ο τουρισμός θα διαπιστωθεί ότι αποτελεί ένα σύνθετο δραστηριοτήτων, προϊόντων και παραγωγικών μονάδων που προσφέρει μια τουριστική εμπειρία σε μεμονωμένα άτομα ή ομάδες ατόμων που φεύγουν προσωρινά από τον τόπο μόνιμης διαμονής τους και ταξιδεύουν σε κάποιο τουριστικό προορισμό για να ικανοποιήσουν

*τις τουριστικές τους ανάγκες ή επιθυμίες που όμως δεν είναι πάντα ανάγκες ή επιθυμίες ξεκούρασης, ψυχαγωγίας, διασκέδασης κλπ. Ο τουρισμός δηλαδή περιλαμβάνει όλους τους προμηθευτές τουριστικών προϊόντων αλλά ταυτόχρονα και εκείνους που σε καμιά περίπτωση δεν μπορούν να χαρακτηριστούν σαν τέτοιοι πλην όμως τα προϊόντα που προσφέρουν είναι λίγο – απαραίτητα στους τουρίστες κατά τη διάρκεια της πρόσκαιρης και βραχυχρόνιας διαμονής τους σ' ένα τουριστικό προορισμό ή ακόμα κατά τη μετακίνησή τους από τον τόπο της μόνιμης διαμονής τους στον τουριστικό προορισμό της επιλογής τους και αντίστροφα.*

Ένας άλλος ορισμός έρχεται το 1937 από την Επιτροπή Εμπειρογνομόνων της Κοινωνίας των Εθνών η οποία σύστησε στις χώρες – μέλη της να υιοθετήσουν έναν ορισμό που χαρακτήριζε τον τουρίστα σαν ένα άτομο που ταξιδεύει για ένα χρονικό διάστημα 24 ωρών ή περισσότερο σε μια χώρα διαφορετική από εκείνη που διαμένει μόνιμα.

Πέρα από τις παραπάνω απόψεις όμως, οι προσπάθειες που έχουν γίνει για να δοθεί ένας επακριβής ορισμός του Τουρισμού είναι πολλές. Έτσι λοιπόν από τα κύρια χαρακτηριστικά του πέντε μπορούν να εξακριβωθούν εννοιολογικά και είναι τα εξής :

- Ο τουρισμός είναι αποτέλεσμα μεμονωμένης ή ομαδικής μετακίνησης ανθρώπων σε διάφορους τουριστικούς προορισμούς και η διαμονή τους σε αυτούς επί τουλάχιστον ένα 24ωρο με σκοπό την ικανοποίηση των ψυχαγωγικών τους αναγκών.
- Οι διάφορες μορφές του τουρισμού περιλαμβάνουν απαραίτητα δύο βασικά στοιχεία: το ταξίδι στον τουριστικό προορισμό και τη διαμονή σε αυτόν, συμπεριλαμβανομένου της διατροφής.
- Το ταξίδι και η διαμονή λαμβάνουν χώρα εκτός του τόπου της μόνιμης διαμονής των ανθρώπων που αποφασίζουν να μετακινηθούν για τουριστικούς λόγους.
- Η μετακίνηση ανθρώπων σε διάφορους τουριστικούς προορισμούς είναι προσωρινού και βραχυχρόνιου χαρακτήρα, που σημαίνει ότι πρόθεσή τους είναι να επιστρέψουν στον τόπο της μόνιμης κατοικίας τους μέσα σε λίγες μέρες, βδομάδες ή μήνες.
- Οι άνθρωποι επισκέπτονται τουριστικούς προορισμούς για τουριστικούς λόγους, δηλαδή για λόγους άλλους από εκείνους της μόνιμης διαμονής τους ή της επαγγελματικής απασχόλησής τους.

## **1.4 ΚΛΑΔΟΙ ΤΟΥΡΙΣΤΙΚΗΣ ΔΡΑΣΤΗΡΙΟΤΗΤΑΣ**

Οι οικονομικοί κλάδοι που σχετίζονται με την τουριστική δραστηριότητα είναι οι εξής:

1. Καταλύματα για τους επισκέπτες:
  - Ξενοδοχεία
  - Κάμπινγκ
  - Ενοικιαζόμενα δωμάτια
  - Κατασκηνώσεις
2. Δραστηριότητες συναφείς με τις υπηρεσίες εστίασης
  - Δραστηριότητες εστιατορίων και κινητών μονάδων εστίασης
  - Υπηρεσίες τροφοδοσίας εκδηλώσεων
  - Δραστηριότητες παροχής τροφών
3. Σιδηροδρομικές μεταφορές επιβατών
4. Οδικές και πλωτές μεταφορές
5. Αεροπορικές μεταφορές

6. Ενοικίαση μεταφορικού εξοπλισμού
7. Ταξιδιωτικά γραφεία και διάφορες δραστηριότητες κρατήσεων
8. Πολιτιστικές δραστηριότητες
  - Δραστηριότητες μουσείων, βιβλιοθηκών κ.α
9. Ψυχαγωγικές δραστηριότητες
  - Αθλητικές δραστηριότητες
  - Δραστηριότητες διασκέδασης και ψυχαγωγίας
10. Διοργάνωση εμπορικών εκθέσεων – συνεδριών
 

«Ο προσδιορισμός των παραπάνω κλάδων απορρέει από το γεγονός ότι η σύνδεση ενός προϊόντος με τον τουρισμό καθορίζεται από την ιδιότητα του καταναλωτή ως επισκέπτη σε έναν προορισμό. Για το σκοπό αυτό χρησιμοποιείται από τον Παγκόσμιο Οργανισμό Τουρισμού ο όρος « τουριστικό χαρακτηριστικό προϊόν » για να περιγράψει αγαθά και υπηρεσίες η ζήτηση των οποίων θα ήταν πολύ μικρή σε μια οικονομία όπου ο τουρισμός δεν θα είχε αναπτυχθεί.

Επομένως, οι κατηγορίες προϊόντων που χρησιμοποιούνται για την εκτίμηση της τουριστικής δαπάνης συνδέονται με τις ανάγκες ενός επισκέπτη σε μια περιοχή που δεν αποτελεί τον τόπο μόνιμης κατοικίας του και διακρίνονται στα πακέτα ταξιδιών-διακοπών, στα καταλύματα, στην διατροφή (φαγητό και ποτά), στις μεταφορές, στις ψυχαγωγικές πολιτιστικές δραστηριότητες και στις αγορές αναμνηστικών, αλλά και προϊόντων καθημερινής χρήσης.

Διαφορετικός όμως, είναι ο τρόπος εκτίμησης της απασχόλησης που υιοθετείται αναφορικά με τις υπηρεσίες εστίασης (δηλαδή τα εστιατόρια, ζαχαροπλαστεία, μπαρ, καφετέριες κ.ά.) δεδομένου ότι η ζήτηση, αν και επηρεάζεται από την τουριστική κατανάλωση, προέρχεται σε μεγάλο βαθμό και από τους μόνιμους κατοίκους μιας περιοχής».

## 1.5 ΔΙΑΚΡΙΣΕΙΣ ΤΟΥ ΤΟΥΡΙΣΜΟΥ

Ο τουρισμός μπορεί να ταξινομηθεί σε πολλές κατηγορίες και με πολλά και διαφορετικά κίνητρα. Αποτελείται από κάποιες κατηγορίες που ονομάζονται είδη και μορφές τουρισμού. Οι μορφές τουρισμού δημιουργούνται σύμφωνα με τις ανάγκες που έχει ο καθένας να κάνει τουρισμό. Τα είδη τουρισμού χαρακτηρίζονται από τις εξωτερικές επιδράσεις οι οποίες δημιουργούν τον τουρισμό.

### 1.5.1 ΟΙ ΜΟΡΦΕΣ ΤΟΥ ΤΟΥΡΙΣΜΟΥ

Οι κυριότερες από αυτές τις κατηγορίες με βάση την προέλευση όπου η τουριστική δραστηριότητα κάθε χώρας μπορεί να λάβει τις ακόλουθες μορφές:

- Εγχώριος τουρισμός: ο τουρισμός των κατοίκων μιας χώρας όταν ταξιδεύουν μόνο εντός αυτής (π. χ ένας Αθηναίος πηγαίνει στη Λάρισα)
- Εξερχόμενος τουρισμός: αφορά τους μόνιμους κατοίκους μιας χώρας που ταξιδεύουν σε μια άλλη χώρα (π. χ ένας Έλληνας ταξιδεύει στην Ισπανία)

- Εισερχόμενος τουρισμός: ο τουρισμός των αλλοδαπών οι οποίοι ταξιδεύουν σε δεδομένη χώρα (π. χ ένας Ισπανός ταξιδεύει στην Ελλάδα)

Οι τρεις βασικές μορφές τουριστικής δραστηριότητας μπορούν να συνδυαστούν μεταξύ τους , προκειμένου να σχηματίσουν τις ακόλουθες κατηγορίες του τουρισμού:

- Διεθνής τουρισμός: το σύνολο του εισερχόμενου και του εξερχόμενου τουρισμού
- Εσωτερικός τουρισμός: το σύνολο του εγχώριου και του εισερχόμενου τουρισμού
- Εθνικός τουρισμός: το σύνολο του εγχώριου και του εξερχόμενου τουρισμού

## 1.5.2 ΤΑ ΕΙΔΗ ΤΟΥ ΤΟΥΡΙΣΜΟΥ

- Τουρισμός ανάπαυσης και αναψυχής: Κίνητρο γι' αυτή τη μορφή τουρισμού είναι η διάθεση του ανθρώπου να διασκεδάσει, να ψυχαγωγηθεί, να ξεκουραστεί, να ξεφύγει από την καθημερινότητα και γενικότερα να αναζητήσει έναν διαφορετικό τρόπο ζωής έστω και για λίγες μέρες. Η μορφή αυτή ίσως είναι και η σημαντικότερη
- Αγροτουρισμός: Είναι μια μορφή ήπιου τουρισμού με την οποία ο επισκέπτης έχει την ευκαιρία να γνωρίσει τις αγροτικές περιοχές, τις αγροτικές ασχολίες, τα τοπικά προϊόντα, την παραδοσιακή κουζίνα και την καθημερινή ζωή των κατοίκων, τα πολιτισμικά στοιχεία και τα αυθεντικά χαρακτηριστικά του χώρου αυτού, με σεβασμό προς το περιβάλλον και την παράδοση. Επιπλέον, ο επισκέπτης εμπλέκεται με δράσεις της υπαίθρου στις οποίες μπορεί να συμμετέχει, να ψυχαγωγηθεί καθώς και να νιώσει τη χαρά της γνώσης, της περιήγησης και της ανακάλυψης. Έτσι με αυτή τη δραστηριότητα έρχεται σε άμεση επαφή με τη φύση.
- Αθλητικός τουρισμός: Περιλαμβάνει τόσο την παθητική, όσο και την ενεργητική συμμετοχή σε αθλητικές δραστηριότητες και αφορούν άμεσα το φυσικό τοπίο και την ιδιαίτερη μορφολογία του τόπου. Με λίγα λόγια ο αθλητικός τουρισμός έχει σαν κύριο κίνητρο την άσκηση ενός αθλήματος.
- Επιλεκτικός τουρισμός: Ο τουρισμός που πραγματοποιείται κυρίως από άτομα υψηλού εισοδήματος. Οι ανάγκες και οι τουριστικές επιθυμίες των ατόμων αυτών μπορούν να ικανοποιηθούν στο μέγιστο αφού έχουν τη δυνατότητα να ξοδέψουν μεγάλα ποσά. Τα άτομα που κάνουν επιλεκτικό τουρισμό είναι και απαιτητικά. Συγκεκριμένα έχουν την απαίτηση τα χρήματα που ξοδεύουν για την αγορά τουριστικών προϊόντων να τους προσφέρουν την ωφέλεια ή την χρησιμότητα που προσδοκούν. Επιπλέον, ταξιδεύουν συνήθως μεμονωμένα.
- Θρησκευτικός τουρισμός: Αφορά ταξίδια σε τόπους θρησκευτικής λατρείας όπως π. χ Άγιοι Τόποι, η Μέκκα και ο Άγιος Πέτρος, αλλά και εξερευνήσεις ή επισκέψεις σε περιοχές με θρησκευτικά μνημεία με σκοπό την επαφή, τη μελέτη, τη γνωριμία και τη γνώση της θρησκευτικής παράδοσης και κληρονομιάς, συνδέονται στενά με τον πολιτισμό, εφόσον η θρησκεία αποτελεί τμήμα του. Η Ελλάδα είναι ίσως μια από τις λίγες χώρες στον κόσμο που μπορεί να αναπτύξει τη μορφή αυτή του τουρισμού, καθώς τα ελληνικά μοναστήρια αποτελούν θαυμάσια τεκμήρια τέχνης και τεχνικής.
- Οικολογικός τουρισμός: Αποτελεί μια μορφή τουρισμού που περιλαμβάνει τους πόρους του περιβάλλοντος όπως βουνά, λίμνες, ποτάμια κλπ. Σύμφωνα με έναν περισσότερο αυστηρό ορισμό, οικολογικός τουρισμός είναι η αναζήτηση της πράσινης εμπειρίας που συνοδεύεται από την οικονομική στήριξη της περιβαλλοντικής διαχείρισης και την περιβαλλοντική εκπαίδευση (Fennell, 1999).

- Οικονομικός τουρισμός: Δηλαδή επαγγελματικός τουρισμός, συνεδριακός τουρισμός, εκθεσιακός ή τουρισμός κινήτρων. Η μορφή αυτή περιλαμβάνει την οργάνωση συνεδρίων και διεθνών εκθέσεων σε περιοχές που προσφέρουν και άλλες δυνατότητες. Το θετικό με αυτό το είδος τουρισμού είναι ότι μπορεί να συνδυαστεί και με αθλητικά γεγονότα, προπονήσεις ή και ατομικό αθλητισμό.
- Πολιτιστικός τουρισμός: Αποτελεί μια μορφή τουρισμού στην οποία τα άτομα έχουν σαν κύριο σκοπό τη συμμετοχή σε πολιτιστικές εκδηλώσεις. Συγκεκριμένα αυτό το είδος τουρισμού περιλαμβάνει επισκέψεις ιστορικών μνημείων, αρχαιολογικών χώρων, μουσείων, θεατρικών παραστάσεων καθώς επίσης συμμετοχές σε πολιτιστικές εκδηλώσεις ή σεμινάρια.
- Τουρισμός υγείας: Αφορά άτομα που μετακινούνται για λόγους θεραπείας, αναζωογόνησης και υγιεινής διαβίωσης. Επιπλέον, ο τουρισμός υγείας εξελίσσεται σε μια από τις βασικότερες μορφές τουρισμού.

## ΚΕΦΑΛΑΙΟ 2: ΟΙΚΟΝΟΜΙΑ ΚΑΙ ΤΟΥΡΙΣΜΟΣ ΣΤΗΝ ΕΛΛΑΔΑ

### 2.1 ΕΛΛΑΔΑ ΚΑΙ ΤΟΥΡΙΣΜΟΣ

Με βάση την εγκυκλοπαίδεια δομή ( 2004 ), η Ελλάδα είναι μια χώρα με μακρά τουριστική παράδοση και σημαντικά συγκριτικά πλεονεκτήματα, όπως τα μνημεία, η πολιτιστική κληρονομιά, το κλίμα, οι ακτές και τα νησιά. Όλα αυτά καθιστούν την Ελλάδα ελκυστικό τόπο διακοπών.

Τις τελευταίες δεκαετίες κυριαρχεί το φαινόμενο του μαζικού τουρισμού. Ο έλεγχος της διεθνούς τουριστικής ροής από τους ταξιδιωτικούς πράκτορες δημιουργεί μια συνεχή πίεση στις τιμές. Ακόμη, ναυλωμένα αεροπλάνα μεταφέρουν τουρίστες με μικρότερο κόστος. Αρκετές φορές, οι υπηρεσίες που παρέχονται στους επισκέπτες δεν είναι καθόλου ικανοποιητικές, οδηγώντας στην περαιτέρω συμπίεση των τιμών και στη ζήτηση φθηνότερων υπηρεσιών.

Ο τουρισμός στην Ελλάδα αναπτύχθηκε κατά τη δεκαετία του 1960, εστιάζοντας στον αρχαιολογικό πλούτο της χώρας, μέσα και από την οργανωμένη προβολή του νεοσύστατου τότε ΕΟΤ, καθώς και στο μοντέλο “Ήλιος και Θάλασσα”. Το διπολικό αυτό σχήμα λειτουργεί αποτελεί το τουριστικό brand της χώρας τα τελευταία χρόνια. Επιπλέον, ο τουρισμός στη χώρας μας αποτελεί έναν δυναμικό κλάδο ο οποίος αναπτύσσεται σε σημαντικό βαθμό και έχει σημαντικές μελλοντικές προοπτικές.

Τέλος, το 2013 η συμμετοχή του τουριστικού τομέα (υπηρεσίες καταλύματος και εστίασης) στην Ακαθάριστη Προστιθέμενη Αξία της χώρας ήταν περίπου 6,5%, ενώ η άμεση απασχόληση στον τουρισμό ως ποσοστό της συνολικής απασχόλησης στη χώρα ήταν περίπου 8,9%.

## 2.2 Η ΕΛΛΑΔΑ ΩΣ ΠΟΛΟΣ ΕΛΞΗΣ ΓΙΑ ΤΟΥΣ ΤΟΥΡΙΣΤΕΣ

Η Ελλάδα αποτελεί πόλο έλξης για τους τουρίστες σε όλο τον κόσμο από την αρχαιότητα. Έχει καταφέρει να καταστεί ως ένας από τους ελκυστικότερους και εμπορικότερους προορισμούς της τελευταία εξηκονταετία. Είναι μια χώρα γεμάτη μυστικά και υποσχέσεις. Αποτελεί βασικό στοιχείο της οικονομικής δραστηριότητας της χώρας και είναι ένας από τους σημαντικότερους τομείς της.

Η Ελλάδα αποτελεί ελκυστικό προορισμό ιδιαίτερα για τους καλοκαιρινούς μήνες λόγω των πλούσιων φυσικών της πόρων και του μεσογειακού της κλίματος, καθώς και για τον πλούσιο πολιτισμό και της ιστορία της, η οποία αντανάκλαται σε μεγάλο βαθμό από τα 18 μνημεία παγκόσμιας κληρονομιάς της UNESCO, που είναι μεταξύ των περισσότερων στην Ευρώπη και τον κόσμο. Ακόμη, από τη μια έχουμε τις χρυσές αμμουδιές, τις ηλιόλουστες θάλασσες με τους υπέροχους χρωματισμούς για τους λάτρεις του υγρού στοιχείου και των water sports και από την άλλη, τις εντυπωσιακές χιονισμένες βουνοκορφές για εκείνους που αγαπούν την ορειβασία και το σκι.

Επιπλέον, η χώρα μας διαθέτει μια από τις 12 μεγαλύτερες ακτογραμμές παγκοσμίως. Την ακτογραμμή αυτή πλαισιώνουν εντυπωσιακά νησιά, νησίδες, βραχονησίδες. Υπάρχει εύκολη πρόσβαση ακτοπλοϊκώς, αεροπορικώς, και σε κάποιες περιπτώσεις οδικώς, λόγω της γεωγραφικής της θέσης. Καθίσταται έτσι ένας προσιτός προορισμός στην μετακίνηση, προσελκύοντας κόσμο από όλες τις Ηπείρους.

Ο τουρισμός στην Ελλάδα μπορεί να δώσει απτά αποτελέσματα για την ανάταξη της ελληνικής οικονομίας. Γι' αυτό ακριβώς αυτό που πρέπει να συνειδητοποιήσει η κοινωνία είναι πως ο τουρισμός αποτελεί το μέλλον της χώρας.

## 2.3 ΕΛΛΗΝΙΚΟΣ ΤΟΥΡΙΣΜΟΣ ΚΑΙ ΑΝΤΑΓΩΝΙΣΤΙΚΟΤΗΤΑ

Ο τουρισμός σήμερα αποτελεί τον δυναμικότερα αναπτυσσόμενο τομέα της ελληνικής οικονομίας, ο οποίος καταγράφει ικανοποιητικές επιδόσεις σε παγκόσμιο επίπεδο. Γι' αυτό το λόγο η προσπάθεια διατήρησης της Ελλάδας σε υψηλά επίπεδα τουριστικής ανταγωνιστικότητας πρέπει να αποτελεί έναν από τους βασικότερους στόχους της πολιτείας και της επιχειρηματικής κοινότητας.

Η ανταγωνιστικότητα είναι η ικανότητα να επιχειρούμε καλύτερα και αποτελεσματικότερα από τους ανταγωνιστές μας. Οι ανταγωνιστές μας είναι οι χώρες-τουριστικοί προορισμοί που είτε παράγουν ίδιο ή παρεμφερές τουριστικό προϊόν με το δικό μας, είτε/και απευθύνονται στις ίδιες αγορές για άντληση πελατείας. Η Ισπανία, η Τουρκία, η Κύπρος, η Αίγυπτος είναι οι κυριότεροι ανταγωνιστές μας, αλλά και η Πορτογαλία και η Κροατία. Το ζητούμενο της τουριστικής οικονομίας είναι η μεγιστοποίηση των μεγεθών έσοδα και θέσεις απασχόλησης. Τα έσοδα εκφράζονται από το γινόμενο αφίξεις επί κατά κεφαλή δαπάνη. Το γινόμενο παίρνει τόσο μεγαλύτερη τιμή, όσο μεγαλύτερη είναι η τουριστική περίοδος και επηρεάζει αντίστοιχα τη δημιουργία θέσεων απασχόλησης. Παρακάτω παρουσιάζεται πίνακας με την ανταγωνιστικότητα του τουρισμού της Ελλάδας και των ανταγωνιστών έτος 2011.



Κατάταξη ανταγωνιστικότητας τουρισμού Ελλάδας και ανταγωνιστών 2011

Χώρα	Σειρά κατάταξης	Διεθνείς τουριστικές αφίξεις (000)	Διεθνείς τουριστικές εισπράξεις (εκατ. US\$)	Μέση κατά κεφαλή δαπάνη (US\$)	Πληθυσμός (εκατ.)	Κατά κεφαλή ΑΕΠ (US\$)
Ισπανία	4	56.694,3	59.892,3	1.056	48,8	30.477,7
Πορτογαλία	20	7.412,2	11.338,6	1.530	11,2	23.362,6
Κύπρος	29	2.392,2	2.543,0	1.063	1,1	27.520,8
Ελλάδα	32	16.427,2	14.622,6	890	12,0	26.258,0
Κροατία	35	9.926,7	9.364,0	943	4,6	18.014,3
Τουρκία	46	34.038,0	23.020,0	676	74,3	14.392,5
Αίγυπτος	85	9.496,9	8.707,1	917	83,1	6.454,8

Πηγή: <http://sete.gr>

## 2.4 ΟΙΚΟΝΟΜΙΚΗ ΣΗΜΑΣΙΑ ΤΟΥ ΤΟΥΡΙΣΜΟΥ ΣΤΗΝ ΕΛΛΑΔΑ

Ο τουρισμός είναι ο μόνος κλάδος της οικονομίας που μπορεί άμεσα να προσελκύσει κεφάλαια από το εξωτερικό αλλά και να λειτουργήσει ως ‘‘γέφυρα’’ επενδυτικής επέκτασης και σε άλλους τομείς, όπως η εστίαση, οι υπηρεσίες υγείας, οι μεταφορές, το λιανικό εμπόριο, οι εξαγωγές, οι κατασκευές, οι επενδύσεις και φυσικά το real estate.

Είναι πραγματική δύναμη αλλαγής για την επιχειρηματικότητα, την απασχόληση, τη βιώσιμη και δίκαιη ανάπτυξη, την οικονομική και την κοινωνική πρόοδο και αποτελεί μεγάλη επένδυση για την ευημερία της χώρας μας.

Η συμμετοχή του τουρισμού στο ΑΕΠ είναι σταθερά πάνω από το 15% και κατά περιόδους ξεπέρασε το 18%. Τα τελευταία περίπου 30 χρόνια ο τουρισμός αποτελεί για την Ελλάδα έναν από τους σημαντικότερους παράγοντες ανάπτυξης δημιουργίας εισοδήματος και απασχόλησης. Αξίζει να σημειώσουμε ότι 1 στους 5 κατοίκους της Ελλάδας ασχολείται άμεσα ή έμμεσα στον τουριστικό τομέα. Επίσης ιδιαίτερα σημαντική είναι η συμβολή του τουρισμού στην κάλυψη του ελλείμματος του εμπορικού ισοζυγίου, που παρ’ όλο τη διόγκωση που είχε σημειώσει τα τελευταία 3 χρόνια, οι τουριστικές εισπράξεις καλύπτουν σχεδόν 1/3 αυτού. Επιπλέον, η τουριστική κατανάλωση επηρεάζει το 60% των κλάδων της ελληνικής οικονομίας και αξίζει να αναφερθεί ότι κάθε ευρώ που καταναλώνεται στον τουρισμό δημιουργεί υπερδιπλάσια δευτερογενή κατανάλωση στην υπόλοιπη οικονομία.

Ο ελληνικός τουρισμός βοήθησε να κρατηθεί όρθια η ελληνική οικονομία, να δημιουργηθούν χιλιάδες θέσεις εργασίας αλλά και να βγούμε από την ύφεση. (2015)

Ο παρακάτω πίνακας μας δείχνει τη συμμετοχή της τουριστικής οικονομίας στο ΑΕΠ και τις άμεσες τουριστικές εισπράξεις κατά την περίοδο 2007-2012.



Τουρισμός και ΑΕΠ 2007-2012		
Έτος	%Συμμετοχή τουριστικής οικονομίας στο ΑΕΠ	Άμεσες τουριστικές εισπράξεις (εκατ. ευρώ)
2007	17,5%	11.319,2
2008	16,8%	11.635,9
2009	15,9%	10.400,2
2010	16,0%	9.611,3
2011	15,8%	10.504,7
2012	16,4%	10.024,9

Πηγή : <http://sete.gr>

Αξίζει να σημειωθεί ότι το 2017 ήταν ένα έτος ρεκόρ για τον τουρισμό στην Ελλάδα όσον αφορά στις αφίξεις, με την άμεση συμβολή του τουρισμού στο ΑΕΠ να αυξάνεται από 5% το 2010 σε 8% το 2017 (14,3δισ ευρώ) και την άμεση απασχόληση να κυμαίνεται σε 459.000 εργαζόμενους το 2017.

## 2.5 ΧΑΡΑΚΤΗΡΙΣΤΙΚΑ ΤΟΥ ΕΛΛΗΝΙΚΟΥ ΤΟΥΡΙΣΜΟΥ

Ο ελληνικός τουρισμός έχει κάποια βασικά χαρακτηριστικά τα οποία παρουσιάζονται και σε άλλες χώρες τις ανατολικής Μεσογείου. Αυτά έχουν και κάποιον αντίκτυπο. Με σκοπό να κατανοηθεί η θέση του τουρισμού στην ελληνική οικονομία, αλλά και οι ιδιαιτερότητές του, γίνεται μια αναφορά σε αυτά τα χαρακτηριστικά.

Έτσι λοιπόν, σύμφωνα με τον Ελληνικό Οργανισμό Τουρισμού ( ΕΟΤ ) για τον ελληνικό τουρισμό παρατηρούνται:

- Αυξημένη ανάγκη για κατανάλωση τουριστικών προϊόντων τα οποία είναι πιο εμπλουτισμένα και διαφορετικά με βελτιωμένα τα ποιοτικά τους χαρακτηριστικά.
- Το μοντέλο των τριών “S” ( sea-sun-sand ) ή πιο απλά “Ήλιος κ Θάλασσα”:  
Παρουσιάζει εύκολη υποκατάσταση από άλλες μεσογειακές χώρες και έτσι ερευνάται ο προγραμματισμός νέων τουριστικών προϊόντων. Επιπλέον, υπάρχει υπερβολική εξάρτηση από το πρότυπο του μαζικού τουρισμού με συνεχή υποβάθμιση του τουριστικού προορισμού.
- Τουριστική μονοκαλλιέργεια σε νησιωτικές και παράκτιες περιοχές. Έντονα εποχικός τουρισμός. Ένταση τους θερινούς μήνες και υπολειτουργία τους υπόλοιπους.
- Εξάρτηση από την Ευρώπη και μείωση του μεριδίου αμερικανών τουριστών. Αυτό μπορεί να προκάλεσε απώλεια υψηλού τουριστικού εισοδήματος, αλλά οδήγησε στην αναζήτηση νέων αγορών.
- Αυξανόμενη συμμετοχή εσωτερικού τουρισμού, η οποία μειώνει ως ένα βαθμό την εποχικότητα του φαινομένου και προσφέρει τη δυνατότητα χρονικής κατανομής της ζήτησης.
- Τα συγκριτικά πλεονεκτήματα του ελληνικού τουρισμού είναι κυρίως κληροδοτημένα (φυσικό περιβάλλον, πολιτισμική κληρονομιά) και υπάρχει σημαντικό περιθώριο ποιοτικής βελτίωσης με τη δόμηση νέων ανθρωπογενών πλεονεκτημάτων.

- Υψηλή γεωγραφική συγκέντρωση τουριστικής υποδομής και άνιση ανάπτυξή τους.
- Μειωμένη τουριστική ζήτηση. Το μεγαλύτερο ποσοστό των επισκεπτών διακινούνται μέσω περιορισμένου αριθμού tour operators. Υπάρχει επομένως έντονη εξάρτηση από τον οργανωμένο παραθεριστικό τουρισμό, ο οποίος χαρακτηρίζεται από χαμηλή τιμή πακέτου και χαμηλή συναλλαγματική απόδοση για τη χώρα-προορισμό. Αυτού του είδους ο τουρισμός ενισχύει τη συγκέντρωση της ζήτησης στο χρόνο ( εποχικότητα ) και στον χώρο, αποκλειστικά σε περιοχές που δέχονται ναυλωμένες πτήσεις.
- Ξενοδοχειακές μονάδες/καταλύματα:
  1. Μικρού μεγέθους και ενδιάμεσης έως και χαμηλής ποιότητας
  2. Μικρός βαθμός συγκέντρωσης και πολύ μικρή καθετοποίηση, χαρακτηριστικά που δικαιολογούν την αδυναμία διαπραγμάτευσης με τους ισχυρούς οργανωτές-παραγωγούς ταξιδιών (tour operators).
  3. Διοικητικά εμπόδια εισόδου νέων ξενοδοχειακών επιχειρήσεων σε ανεπτυγμένες τουριστικές περιοχές (κορεσμός). Το φαινόμενο αυτό μπορεί να δημιουργήσει τόσο την έλλειψη κινήτρων αναβάθμισης, όσο και την παράνομη λειτουργία καταλυμάτων.

## ΚΕΦΑΛΑΙΟ 3: ΟΙΚΟΝΟΜΙΚΗ ΚΡΙΣΗ ΣΤΗΝ ΕΛΛΑΔΑ

### Η ΚΡΙΣΗ ΤΟΥ 2008 – 2012

Ο τουρισμός ως κλάδος οικονομικής δραστηριότητας, αποτέλεσε τα τελευταία 40 χρόνια βασικό πυλώνα της ελληνικής οικονομίας. Την εικοσαετία 1960-1980 ο μέσος ετήσιος ρυθμός ανάπτυξης του τουρισμού ήταν περίπου διπλάσιος από τον αντίστοιχο της βιομηχανίας, ενώ την εικοσαετία 1980-2000 έγινε 12πλάσιος. Παράλληλα, ο αγροτικός τομέας συρρικνώνεται συνεχώς, ιδιαίτερα την τελευταία 20ετία. Οι οικονομικές επιπτώσεις από την ανάπτυξη του τουρισμού εστιάζονται στην εισροή χρήματος και στην εξισορρόπηση του Ισοζυγίου Τρεχουσών Συναλλαγών, στην ανάπτυξη επενδυτικών δραστηριοτήτων και στις πολλαπλασιαστικές επιδράσεις που ασκούν στον ευρύτερο οικονομικό ιστό της χώρας. Παρά την περιφρόνηση του τουριστικού προϊόντος από την πολιτεία, στο παρελθόν, ο τουριστικός κλάδος συνεισφέρει τα μέγιστα στην εξισορρόπηση του ελλείμματος του Ισοζυγίου Τρεχουσών Συναλλαγών. Η συνεισφορά του τουριστικού τομέα περικλείει όλους τους τομείς της ελληνικής οικονομίας.

Είναι αναγκαίο να αναφερθεί πως ακόμα και κατά τη διάρκεια της οικονομικής κρίσης, ο τουρισμός στην Ελλάδα υπήρξε από τους βασικούς πυλώνες ανάπτυξης, με σημαντική συμβολή στην αγορά εργασίας παρουσιάζοντας συνεχή αύξηση στα έσοδα και στις αφίξεις επισκεπτών.

### 3.1 ΟΡΙΣΜΟΣ ΟΙΚΟΝΟΜΙΚΗΣ ΚΡΙΣΗΣ

Η έννοια της κρίσης έχει αποδοθεί με πολλούς τρόπους. Ακόμη και απλοί άνθρωποι θέλοντας να περιγράψουν με μια λέξη μια άσχημη περίοδο που διανύουν, μία κρίσιμη φάση, καθώς και κάποια δυσκολία που αντιμετωπίζουν, χρησιμοποιούν τον όρο αυτό.

Στην ελληνική γλώσσα η λέξη κρίση είναι μια εκτροπή από την κατάσταση της κανονικότητας και μπορεί να προσβάλει διαβαθμίσεις αντικανονικότητας από μια κατάσταση απλής διαταραχής μέχρι την κατάσταση ελεγχόμενων εκρηκτικών γεγονότων και την κατάσταση του χάους και του πανικού. Συνεπώς μια κρίση εμπεριέχει μια απειλή σχετικά με τους πόρους και τους ανθρώπους, την απώλεια του ελέγχου και ορατές ή αόρατες συνέπειες στους ανθρώπους, τους πόρους και τους οργανισμούς.

Σύμφωνα με τους οικονομολόγους οικονομική κρίση ή οικονομική στασιμότητα ονομάζεται, μια μακροπρόθεσμη εξέλιξη της οικονομίας μιας χώρας, με αρνητικές αυξήσεις του ΑΕΠ της. Συγχρόνως η εξέλιξη αυτή συνοδεύεται από ένα αρκετά υψηλό ποσοστό ανεργίας το οποίο μπορεί να οδηγήσει στη φτώχεια ένα μεγάλο μέρος των ανθρώπων αυτής της κοινωνίας.

### 3.2 ΕΛΛΗΝΙΚΗ ΟΙΚΟΝΟΜΙΚΗ ΚΡΙΣΗ

Όπως γνωρίζουμε η οικονομική κρίση ξεκίνησε το 2007 από τις Η.Π.Α. Μέχρι το τέλος του 2009 έπληξε τόσο την Ευρώπη, όσο και την Ελλάδα και επέφερε σημαντικά προβλήματα. Την περίοδο εκείνη δεν είχε γίνει αντιληπτός ο βαθμός σοβαρότητας της κατάστασης ούτε και ο κίνδυνος που υπήρχε να εξελιχθεί η οικονομική κρίση σε παγκόσμιο φαινόμενο και να δημιουργηθούν σημαντικά ελλείμματα αλλά και χρέη σε πολλές χώρες, όπως συνέβη και στην περίπτωση της Ελλάδας. Κάτι το οποίο είναι σημαντικό να αναφερθεί είναι το γεγονός πως μέχρι τότε η χρηματοπιστωτική κρίση αντιμετωπιζόταν σαν μια μακρινή κατάσταση, την οποία δεν θα βίωνε άμεσα η χώρα μας. Σε αυτή την ιδιαίτερα κρίσιμη περίοδο για την παγκόσμια οικονομία, η Ευρωπαϊκή Κεντρική Τράπεζα σταμάτησε να χορηγεί δάνεια σε αδύναμα κράτη. Αυτό είχε ως αποτέλεσμα τη σταδιακή εξάπλωση των προβλημάτων σε αρκετές ευρωπαϊκές χώρες.

Η κρίση στην Ελλάδα συνδέεται στενά με τις επιπτώσεις μιας γενικευμένης διεθνούς οικονομικής κρίσης. Πιο συγκεκριμένα, τα τελευταία έτη το δημόσιο χρέος της χώρας μας μεγάλωνε όλο και περισσότερο, διότι τα προηγούμενα χρόνια η Ελλάδα δανειζόταν πολύ μεγάλα ποσά με σκοπό την ανάπτυξη δημόσιων έργων, αλλά και την κάλυψη των έργων που πραγματοποιήθηκαν λόγω των Ολυμπιακών Αγώνων της Αθήνας. Συνεπώς, η αιτία της οικονομικής καταστροφής θα μπορούσε να πει κανείς, πως ήταν οι ανισορροπίες, οι οποίες συσσωρεύτηκαν στην Ελλάδα πριν από το 2007.

Πριν από το 2008 η χώρα μας θεωρούνταν, μάλλον λανθασμένα, το ίδιο ανταγωνιστική αλλά και αξιόπιστη με άλλες χώρες της ευρωζώνης. Το τοπίο βέβαια άλλαξε από το δεύτερο μισό του 2009 και έπειτα, καθώς βγήκαν στην επιφάνεια οι μεγάλες τρύπες που υπήρχαν στο ισοζύγιο πληρωμών, το χρέος, τα τεράστια κρατικά ελλείμματα και η μειωμένη ανταγωνιστικότητά της. Με αυτό τον τρόπο, λοιπόν, ήρθε στην επιφάνεια η υπερχρέωση του ελληνικού δημοσίου.

Η κρίση είχε σημαντικό κόστος σε όρους προϊόντος, εισοδημάτων και πλούτου. Από το 2008 έως το 2016 η Ελλάδα έχασε πάνω από το ¼ του ΑΕΠ της σε σταθερές τιμές, ενώ το ποσοστό ανεργίας αυξήθηκε κατά περίπου 16 ποσοστιαίες μονάδες. Επιπλέον, το κατά κεφαλήν ΑΕΠ σε ισοδύναμα αγοραστικής δύναμης μειώθηκε στο 67,4% του μέσου όρου της Ευρωπαϊκής Ένωσης το 2018, από 93,3% το 2008.

Η ελληνική οικονομία εγκλωβίστηκε στην οικονομική ύφεση. Σύμφωνα με το ΕΣΥΕ, *το πρώτο τρίμηνο του 2009 χάθηκαν 70.000 θέσεις εργασίας, ενώ παρά τα 28 δις ευρώ που δόθηκαν στις τράπεζες, η ρευστότητα δεν πέρασε στις επιχειρήσεις. Οι σφραγισμένες επιταγές ξεπέρασαν τα 1,7 δις ευρώ.*

Μέσα σε όλη αυτή τη τρελή πορεία της κρίσης, τα αποτελέσματα δεν ήταν καθόλου θετικά. Ο πανικός εδραιώθηκε καλά μέσα στα κεφάλια των ανθρώπων, οι συζητήσεις στους δρόμους είχαν το ίδιο θέμα. Μελέτες έδειξαν ότι η κρίση οδηγεί σε ανεργία. Συνεπώς ακολουθεί η φτώχεια, ο κοινωνικός αποκλεισμός και γίνεται πηγή για διάφορες ψυχικές διαταραχές. Επίσης, σύμφωνα και με άλλες μελέτες αποτέλεσμα της κρίσης είναι και διάφορες ασθένειες, αφού λόγω οικονομικής στενότητας, οι άνθρωποι αναγκάζονται να τρέφονται ανεπαρκώς και να εργάζονται σε επικίνδυνα και ανθυγιεινά περιβάλλοντα κάτω από ανάλογες συνθήκες. Οι περισσότεροι υποστηρίζουν ότι όλη αυτή η κατάσταση φάνηκε από το 2008, έπειτα ήρθαν οι πρώτες μειώσεις εισοδήματος, οι επιχειρήσεις δεν έκαναν

επενδυτικά σχέδια, το 2009 που ήταν η χειρότερη χρονιά των τραπεζών οι κυβερνήσεις καπιταλιστικών χωρών χρηματοδότησαν τη διάσωση του χρηματοπιστωτικού συστήματος, με αποτέλεσμα τη διόγκωση του δημοσιονομικού ελλείμματος και του δημόσιου χρέους. Τέλος, υπάρχει και η άποψη πως λόγω κρίσης ένα μέρος του ιδιωτικού χρέους μετατράπηκε σε δημόσιο χρέος.

### 3.3 ΤΑ ΑΙΤΙΑ ΤΗΣ ΟΙΚΟΝΟΜΙΚΗΣ ΚΡΙΣΗΣ

Κατά το 2008 και 2009 τα βασικότερα αίτια της οικονομικής κρίσης είναι τα εξής:

- Παρά τα προειδοποιητικά μηνύματα από τις αρχές του 2008 και της επάρκειας χρόνου για τη λήψη μέτρων, υπήρξε υπερβολικός δισταγμός, αναποφασιστικότητα και καμία αντίδραση από το πολιτικό και οικονομικό σύστημα.
- Οι δύο μεγαλύτερες ελληνικές ‘βιομηχανίες’ της ναυτιλίας και του τουρισμού επλήγησαν βαριά από την παγκόσμια ύφεση.
- Το κυβερνητικό, διοικητικό και πολιτικό σύστημα απέτυχε να κατανοήσει τη μορφή και τη σημασία των οικονομικών θεμάτων. Όταν χτύπησε η παγκόσμια οικονομική κρίση και τα ελληνικά χρέη ήλθαν στο φως η χώρα δεν ήταν έτοιμη να τα αντιμετωπίσει.
- Αναποφασιστικότητα, διστακτικότητα και μη πολιτική βούληση για τη λήψη σοβαρών δημοσιονομικών μέτρων για τη διόρθωση της κατάστασης.
- Τεράστια ελλείμματα παρ’ όλο που τα χρήματα έρρεαν από τα ταμεία της πολιτείας.
- Πανικόβλητοι, ανέντιμοι, μη ικανοί κυβερνήτες, πολιτικοί, διοικητές οικονομικών φορέων, τραπεζίτες.
- Ανεύθυνοι, ‘μικροί’ ηγέτες (ιδιαίτερα πρωθυπουργοί και υπουργοί οικονομικών και ανάπτυξης) τόσο των κυβερνώντων κομμάτων, όσο και της αντιπολίτευσης.
- Συνεχείς εκλογικές αναμετρήσεις, με απατηλά συνθήματα του τύπου ‘λεφτά υπάρχουν’.
- Όταν η ελληνική κρίση έγινε παγκόσμια γνωστή το φθινόπωρο του 2009, η τότε κυβέρνηση ήταν αναποφάσιστη, αναβλητική και διστακτική να πάρει τα απαραίτητα άμεσα μέτρα αποτροπής της κρίσης και ανάκαμψης της οικονομίας.

Από τα τέλη του 2008 λόγω της παγκόσμιας οικονομικής κρίσης, η ελληνική οικονομία εκτροχιάζεται και το έλλειμμα, αλλά και το χρέος αρχίζουν να αυξάνονται με γρήγορους ρυθμούς. Το κλίμα της ελληνικής οικονομίας είναι δυσάρεστο.

### 3.4 ΕΠΙΠΤΩΣΕΙΣ ΣΤΟΝ ΕΛΛΗΝΙΚΟ ΤΟΥΡΙΣΜΟ

Στην Ελλάδα ένας από τους κλάδους που επηρεάστηκε άμεσα από την οικονομική κρίση είναι ο κλάδος του τουρισμού.

Ο τουρισμός είναι αδιαμφισβήτητα ένας από τους σημαντικότερους κλάδους της ελληνικής οικονομίας. Η χώρα μας παρά το ότι σαν τουριστικός προορισμός χαρακτηρίζεται ως μαζικός, οργανωμένος και παραθεριστικός διαθέτει όλα τα είδη τουρισμού. Κάποια από αυτά είναι αρκετά ανεπτυγμένα και κάποια άλλα λιγότερο.

Σύμφωνα με την πανελλαδική έρευνα της Stat Bank το 2007 οι μεγαλύτερες ξενοδοχειακές επιχειρήσεις είχαν κέρδη 61 εκατομμυρίων ευρώ. Όμως αυτό άλλαξε το 2008 καθώς υπήρξαν ζημιές της τάξης 79 εκατ. Ευρώ για τις 870 αυτές επιχειρήσεις.

Ο συνολικός κύκλος εργασιών των ξενοδοχειακών επιχειρήσεων ( με συγκρίσιμα στοιχεία) αυξήθηκε κατά 4,8% για να φτάσει τα 2,7 δισεκατομμύρια ευρώ. Τα αποτελέσματα των ξενοδοχειακών επιχειρήσεων είναι μεγαλύτερος του αντίστοιχου αριθμού των κερδοφόρων. Σύμφωνα με στοιχεία της Stat Bank το ποσοστό των εταιρειών του κλάδου που υπέστησαν ζημιές ανέρχονταν στο 42% του δείγματος. Η πορεία της ελληνικής οικονομίας κινείται σε καθοδική τροχιά.

Από τις 866 επιχειρήσεις οι 424 εμφάνισαν κέρδη και οι 442 ζημιές. Αξίζει στο σημείο αυτό να σημειωθεί ότι κανένας κλάδος επιχειρηματικής δραστηριότητας ( από το εμπόριο, τη βιομηχανία και τις υπηρεσίες ) δεν εμφάνισε τόσο υψηλό ποσοστό ζημιογόνων επιχειρήσεων. Από τις 866 επιχειρήσεις οι 296 εταιρείες μόνο παρουσίασαν καλύτερη πορεία στα οικονομικά τους αποτελέσματα.

### 3.4.1 ΕΠΙΠΤΩΣΕΙΣ ΣΤΙΣ ΞΕΝΟΔΟΧΕΙΑΚΕΣ ΕΠΙΧΕΙΡΗΣΕΙΣ

Ας αναφερθούμε στις ξενοδοχειακές επιχειρήσεις και κατά πόσο αυτές επηρεάστηκαν από την κρίση αυτή. Πιο συγκεκριμένα και χρονολογικά:

2009: Τα ξενοδοχεία στην Ελλάδα εμφανίζουν μειωμένη απόδοση. Τα έσοδα ανά διαθέσιμο δωμάτιο μειώνονται κατά 14,6% ως αποτέλεσμα πιέσεων τόσο στην πληρότητα, όσο και στη μέση τιμή δωματίου.

Δεν αποτελεί έκπληξη το γεγονός ότι η Ελλάδα υπέστη άμεσα μείωση τουριστικών αφίξεων με το ξέσπασμα της κρίσης σε ποσοστό 6,4% ( πηγή Oxford economics ). Ωστόσο, αυτή θα ήταν μόλις η μια από τις δύο ετήσιες μειώσεις για την περίοδο 2009-2018. Η καθαρή μεταβολή σε δυναμικότητα δωματίων φτάνει τα 668 με 12.930 δωμάτια να οδηγούνται σε κλείσιμο – ο μεγαλύτερος αριθμός από κάθε άλλη χρονιά σε αυτή την ανάλυση.

2010 ( Πακέτα διάσωσης και νέα μέτρα ) : Καθώς η Ελλάδα εξασφαλίζει έστω και προσωρινά υποτυπώδη οικονομική σταθερότητα, το κλείσιμο ξενοδοχείων μειώνεται σε 4.313 δωμάτια το έτος αυτό.

2011: Μια από τα ίδια. Νέοι φόβοι για αναπόφευκτη χρεοκοπία οδηγούν σε δεύτερο πακέτο διάσωσης ύψους 109 δισεκατομμυρίων ευρώ. Βέβαια, η συμφωνία περιλαμβάνει ρήτρα για κούρεμα του ελληνικού χρέους κατά 50% με αντάλλαγμα ακόμη αυστηρότερα μέτρα λιτότητας.

Το αμετάβλητο οικονομικό τοπίο έχει ως αποτέλεσμα μηδαμινές μεταβολές στη συνολική δυναμικότητα των ξενοδοχείων με ανοίγματα και κλεισίματα δωματίων να κυμαίνονται κάτω από 1.000.

2012-2013: Υπάρχει ένα χαοτικό πολιτικό τοπίο το οποίο έχει αντίκτυπο στον τουριστικό τομέα. Παρ' όλα αυτά, περίπου 20.000 νέα δωμάτια προστίθενται το 2012. Η αύξηση απαντάται με μείωση των τουριστικών αφίξεων κατά 5,5%. ( πηγή economics )

Ο τομέας του τουρισμού αντιστέκεται σθεναρά παρ' όλες τις αντιξοότητες από τη μείωση των αφίξεων το 2012 και επανέρχεται δυναμικά με διψήφιες ανόδους αφίξεων το 2013-2014.

2014-2018: Σημάδια βελτίωσης. Η ανεργία καλπάζει σε επίπεδα ρεκόρ 28% το 2014 αλλά στα θετικά περιλαμβάνεται η πρώτη επιτυχής έκδοση ομολόγων στα τελευταία τέσσερα χρόνια, αξίας 3 δισεκατομμυρίων ευρώ. Το 2017 όπως σημειώνει ο Σύνδεσμος Ελληνικών Τουριστικών Επιχειρήσεων στον ετήσιο απολογισμό του, «το 2017 ήταν μια χρονιά ρεκόρ για τον εισερχόμενο τουρισμό στην Ελλάδα με 27,2 εκατομμύρια αφίξεις και 14,2 δισεκατομμύρια ευρώ έσοδα. Επιπλέον, η χώρα υποδέχθηκε 3 εκατομμύρια τουρίστες με κρουαζιέρα οι οποίοι εισέφεραν στην εθνική οικονομία κατά πολύ».

Αν υπολογίσει κανείς και τα υπόλοιπα έσοδα από άλλες δραστηριότητες που σχετίζονται με τον τουρισμό ( αεροπορικές και θαλάσσιες μεταφορές, εσωτερικός τουρισμός, επενδύσεις κλπ ), το σύνολο των εσόδων που δημιουργήσε ο τουρισμός για τη χώρα ανήλθε σε 18,3 δισεκατομμύρια ευρώ, ποσό που αντιπροσωπεύει το 10,3% του ΑΕΠ της χώρας.

Το 2018 αποτελεί σημείο καμπής για το ελληνικό χρέος. Η τετραετία αποτελεί την αρχή του κύκλου αύξησης των νέων δωματίων και της μείωσης των κλεισμένων. Η βελτιωμένη εικόνα συνεχίζει και το 2019. ( [kerdos.gr](http://kerdos.gr) )

### 3.4.2 ΕΠΙΠΤΩΣΕΙΣ ΤΗΣ ΚΡΙΣΗΣ ΣΤΙΣ ΤΟΥΡΙΣΤΙΚΕΣ ΕΙΣΠΡΑΞΕΙΣ

Ο τουρισμός της Ελλάδας όταν ξέσπασε η οικονομική κρίση προερχόταν κυρίως από Ευρωπαίους κατοίκους. Επίσης, τα κράτη που δεν είχαν το ίδιο νόμισμα με την Ελλάδα, την διάλεξαν ως προορισμό, που σημαίνει ότι δεν έπαιζε και σημαντικό ρόλο η διαφορά του ευρώ από το δολάριο. Τα σημαντικότερα αεροδρόμια της χώρας έδειχναν ότι δοκιμάζονται από τις συνέπειες της διεθνούς κρίσης από την αρχή του έτους 2009. Μια προσεκτική ανάγνωση των στατιστικών στοιχείων που δημοσιοποίησε ο Σύνδεσμος Ελληνικών Τουριστικών Επιχειρήσεων ( ΣΕΤΕ ) για τις αφίξεις εξωτερικού στα αεροδρόμια την περίοδο Ιανουαρίου-Ιουλίου 2009 δείχνει πως τα προειδοποιητικά σημάδια είχαν φανεί από το 2008, αλλά ελάχιστοι τα πήραν σοβαρά. Με βάση τα στοιχεία που προκύπτουν από τον ΕΟΤ, οι τουριστικές αφίξεις στην Ελλάδα μειώθηκαν κατακόρυφα με συνέπεια να μειωθούν και οι τουριστικές εισπράξεις. Η ανάκαμψη ξεκίνησε από το 2016 και υπάρχει συνεχής άνοδος των τουριστικών εισροών.



### 3.4.3 ΕΠΙΠΤΩΣΕΙΣ ΣΤΟ ΑΕΠ ΤΗΣ ΕΛΛΗΝΙΚΗΣ ΟΙΚΟΝΟΜΙΑΣ ΚΑΙ ΤΙΣ ΕΙΣΠΡΑΞΕΙΣ ΑΠΟ ΤΟΝ ΤΟΥΡΙΣΜΟ

Οι εισπράξεις από την τουριστική δραστηριότητα στη χώρα μας δεν επηρεάστηκαν σημαντικά κατά την πρώτη διετία της οικονομικής κρίσης. Αντιθέτως, καταγράφηκε θετική μεταβολή της τάξης του 2,8%. Ωστόσο, κατά τη δεύτερη διετία (2009-2010), όπου και οι συνέπειες της οικονομικής κρίσης ήταν ιδιαίτερα εμφανής στην ελληνική οικονομία, καταγράφηκαν σημαντικές απώλειες σε ό, τι αφορά τα έσοδα από τον τουρισμό (ΣΕΤΕ 2012). Οι μεταβολές στα οικονομικά μεγέθη, τις εισπράξεις από τον τουρισμό, αλλά και το ΑΕΠ καταγράφονται στον παρακάτω πίνακα:

ΕΤΟΣ	ΕΚΑΤ.ΕΥΡΩ	ΜΕΤΑΒΟΛΕΣ	%ΣΥΜΜΕΤΟΧΗ ΣΤΟ ΑΕΠ
2000	10.061,20	-5,16	16,4
2001	10.579,90	-2,79	16,9
2002	10.284,70	-7,68	16,5
2003	9.495,30	8,98	15,9
2004	10.347,80	3,69	16,4
2005	10.729,50	5,85	17,3
2006	11.356,70	-0,33	17,5
2007	11.319,20	2,80	17,3
2008	11.635,90	-10,62	16,5
2009	10.400,20	-7,59	15,2
2010	9.611,30	9,30	15,4
2011	10.504,70	-5,9	16,5
2012	10.442,50	16,9	16,4
2013	12,205,00	%	%

Από τον πίνακα διαπιστώνουμε πως οι συνέπειες της οικονομικής κρίσης ήταν ιδιαίτερα εμφανής κατά τα έτη 2009 και 2010, ενώ το 2011 και έπειτα καταγράφεται αύξηση τόσο στις εισπράξεις, όσο και στη συμμετοχή του τουρισμού στο ΑΕΠ της Ελλάδας.



### 3.4.4 ΟΙ ΕΠΠΤΩΣΕΙΣ ΤΗΣ ΟΙΚΟΝΟΜΙΚΗΣ ΚΡΙΣΗΣ ΣΤΙΣ ΑΦΙΞΕΙΣ ΚΑΙ ΤΗΝ ΑΠΑΣΧΟΛΗΣΗ

Από το 2008 μέχρι και το 2010 καταγράφηκε μείωση στις αφίξεις των αλλοδαπών τουριστών με τη μεγαλύτερη μείωση να σημειώνεται το 2009. Ωστόσο, από το 2010 παρατηρείται ανάκαμψη ενώ, το 2011 οι αφίξεις επανήλθαν στα επίπεδα προ οικονομικής κρίσης (ΣΕΤΕ 2012). Το 2013 υπάρχει μια αύξηση ρεκόρ. Συγκεκριμένα 18,68% στις αφίξεις τουριστών που φανερώνει την αύξηση της ανταγωνιστικότητας του ελληνικού τουρισμού.

Οι μεταβολές στις αφίξεις των αλλοδαπών τουριστών στην Ελλάδα καταγράφονται στον παρακάτω πίνακα.

ΑΦΙΞΕΙΣ ΑΛΛΟΔΑΠΩΝ ΤΟΥΡΙΣΤΩΝ 2000-2013		
ΕΤΟΣ	ΑΦΙΞΕΙΣ	ΜΕΤΑΒΟΛΗ%
2000	12.378.282	-
2001	13.019.202	5,18%
2002	12.556.494	3,55%
2003	12.468.411	-0,70%
2004	11.735.556	-5,88%
2005	12.902.048	9,94%
2006	13.993.371	8,46%
2007	16.165.265	15,2%
2008	15.938.806	-1,40%
2009	14.914.534	-6,43%
2010	15.007.490	0,62%
2011	16.427.247	9,46%
2012	16.946.543	3,2%
2013	20.111.406	18,68%

Αντίστοιχα, σημαντικές ήταν και οι επιπτώσεις της οικονομικής κρίσης για την απασχόληση στην Ελλάδα. Στην προσπάθεια συρρίκνωσης του κόστους, πολλές τουριστικές επιχειρήσεις μείωσαν το απασχολούμενο ανθρώπινο δυναμικό ενώ, κατά τη διετία 2008-2010 καταγράφηκε μια από τις μεγαλύτερες μειώσεις του ανθρωπίνου δυναμικού στον τουριστικό κλάδο. Στον παρακάτω πίνακα καταγράφονται οι μεταβολές στην απασχόληση για τον τουριστικό κλάδο για τα έτη 2000-2011.

ΟΙ ΜΕΤΑΒΟΛΕΣ ΣΕ ΑΝΘΡΩΠΙΝΟ ΔΥΝΑΜΙΚΟ ΣΤΟΝ ΤΟΥΡΙΣΤΙΚΟ ΚΛΑΔΟ		
ΕΤΟΣ	ΑΜΕΣΗ ΑΠΑΣΧΟΛΗΣΗ	ΣΥΝΟΛΙΚΗ ΑΠΑΣΧΟΛΗΣΗ (ΑΜΕΣΗ ΚΑΙ ΕΜΜΕΣΗ)
2000	344,2	782,4
2001	337,8	789,7
2002	336,8	789,1
2003	332,4	766,7
2004	320,6	775,8
2005	355,1	844,8
2006	366,5	877,7
2007	365,0	877,5
2008	357,6	847,4
2009	325,8	787,6
2010	328,8	754,4
2011	349,2	758,3

(Πηγή: ΣΕΤΕ 2012)

Ολοκληρώνοντας παρατηρούμε ότι η οικονομική κρίση επέφερε σημαντικές συνέπειες στον τουριστικό κλάδο. Ιδιαίτερα τα έτη 2009 και 2010 καταγράφονται οι σημαντικότερες αρνητικές μεταβολές στα κύρια οικονομικά μεγέθη, όπως η συμμετοχή του τουρισμού στο ΑΕΠ και η απασχόληση στον τουριστικό κλάδο, ενώ αντίστοιχες μεταβολές καταγράφονται τόσο στις αφίξεις των αλλοδαπών τουριστών, όσο και στις εισπράξεις.

Ιδιαίτερα θετικό στοιχείο αποτελεί η ανάκαμψη που παρατηρείται το 2011 έως 2013.

## ΚΕΦΑΛΑΙΟ 4: Ο ΝΟΜΟΣ ΗΛΕΙΑΣ

### 4.1 Ο ΝΟΜΟΣ ΗΛΕΙΑΣ ΓΕΝΙΚΑ

Ο νομός Ηλείας ήταν ένας από τους 51 νομούς της Ελλάδας, ενώ από το 2011 αποτελεί την Περιφερειακή Ενότητα Ηλείας, μία από τις 74 περιφερειακές ενότητες της χώρας και υπάγεται διοικητικά στην Περιφέρεια Δυτικής Ελλάδας. Γεωγραφικά βρίσκεται στην Πελοπόννησο και σύμφωνα με την απογραφή του 2011, έχει πληθυσμό 159.300 κατοίκων. Πρωτεύουσα του νομού είναι ο Πύργος. Ο νομός έχει έκταση 2.619 τ. χλμ και βρίσκεται στα βορειοδυτικά της Πελοποννήσου. Παλαιότερη διοικητική διαίρεση του νομού αποτελούσαν οι επαρχίες Ολυμπίας και Ηλείας. Ιστορικά ο νομός περιλαμβάνει την επικράτεια των αρχαίων πόλεων-κρατών της Πίσσας, Τριφυλίας, Ακρόρειας και Ήλιδος. Το έδαφος του νομού είναι πεδινό και κατά 80% ημιορεινό, με λίγα όρη στα ανατολικά και νότια, όπως η Φολόη, που αποτελεί προέκταση του Ερύμανθου του οποίου ένα μέρος του κύριου όγκου του εκτείνεται εντός του νομού, το όρος Λαπίθας και Μίνθη. Κυριότεροι ποταμοί είναι ο Αλφειός και ο Πηνειός που στις ακτογραμμές έχουν δημιουργήσει λιμνοθάλασσες και σημαντικούς υδροβιότοπους, όπως η Στροφυλιά και του Καϊάφα. Με την συνένωση και συγχώνευση των δήμων από 22 σε 7 όπως προέβλεπε το Πρόγραμμα «Καλλικράτης», οι νέοι δήμοι που προέκυψαν είναι οι:

ΔΗΜΟΣ	ΕΔΡΑ	ΠΛΗΘΥΣΜΟΣ(2011)
Ανδραβίδας-Κυλλήνης	Λεχαινά(ιστορική έδρα:Βάρδα)	21.581
Ανδρίτσαινας-Κρεστένων	Κρέστενα(ιστορική έδρα:Ανδρίτσaina)	14.109
Αρχαίας Ολυμπίας	Αρχαία Ολυμπία	13.409
Ζαχάρως	Ζαχάρω	8.953
Ήλιδας	Αμαλιάδα	32.219
Πηνειού	Γαστούνη	21.034
Πύργου	Πύργος	47.995

## 4.2 Ο ΤΟΥΡΙΣΜΟΣ ΣΤΟΝ ΝΟΜΟ ΗΛΕΙΑΣ

Ο τουρισμός αποτελεί μία από τις βασικές οικονομικές δραστηριότητες στο νομό Ηλείας. Μέσα από την κατάλληλη προβολή ενός τόπου και μέσα από διάφορες πληροφορίες γίνεται μια σωστή επιλογή για τις διακοπές του καθενός. Βασικοί στόχοι της περιφερειακής ενότητας όπως αυτές παρουσιάζονται επίσημα από την ίδια την διοίκηση της Περιφέρειας Δυτικής Ελλάδας (Πρωινή της Ηλείας 2015) και περιγράφονται περιληπτικά παρακάτω:

1. Ανάπτυξη όλων των μορφών τουρισμού με στόχο τη διεύρυνση της τουριστικής περιόδου. Συνεπώς βελτίωση των συνθηκών ανάπτυξης εναλλακτικών μορφών τουρισμού.
2. Ανάδειξη των ιδιομορφιών της περιφερειακής ενότητας Ηλείας σε σχέση με τις άλλες περιοχές της περιφέρειας για επίτευξη ανταγωνιστικού πλεονεκτήματος.
3. Ένταξη της Ηλείας ως μέρους στη δημιουργία μιας ευρύτερης ενιαίας εικόνας της Δυτικής Ελλάδας ως τουριστικού προορισμού με σκοπό τη διεκδίκηση μεγαλύτερων πακέτων αλλά και προσέλκυση μεγαλύτερων πρακτορείων.
4. Ανάδειξη των μοναδικών στοιχείων της Ηλείας, κυρίως της Αρχαίας Ολυμπίας, της δραστηριότητας/τελετής αφής της ολυμπιακής φλόγας ως μέσο προσέλκυσης τουρισμού, των ιαματικών πηγών Καϊάφα και Κυλλήνης. Οι ιαματικές πηγές είναι μοναδικά στον κόσμο για τις ιδιότητές τους.
5. Ανάπτυξη του τουρισμού κρουαζιέρας, κυρίως στο Κατάκολο όπου υπάρχουν και οι δυνατότητες για τις κατάλληλες υποδομές.
6. Ανάπτυξη νέων επιχειρήσεων και υποδομών με σκοπό της αύξηση της απασχόλησης στον τομέα του τουρισμού για βελτίωση του βιοτικού επιπέδου της Ηλείας. (ως συμπληρωματικό εισόδημα και δραστηριότητα.

Σύμφωνα με στοιχεία της Έρευνας Κίνησης Καταλυμάτων Ξενοδοχειακού Τύπου και Κάμπινγκ, που διενεργείται από την Ελληνική Στατιστική Αρχή (ΕΛΣΤΑΤ) συμπεριλαμβανομένου και του νομού Ηλείας προκύπτει ότι κατά το διάστημα Ιανουαρίου-Σεπτεμβρίου 2017, οι αφίξεις στα εν λόγω καταλύματα ανήλθαν σε 17.543.443 και οι διανυκτερεύσεις σε 75.763.434. Αντίστοιχα, οι αφίξεις κατά το ίδιο διάστημα το 2016, ανήλθαν σε 16.597.429 και οι διανυκτερεύσεις σε 72.450.818. Στο μεγαλύτερο μερίδιο των αφίξεων και των διανυκτερεύσεων στα καταλύματα ξενοδοχειακού τύπου και κάμπινγκ κατά την περίοδο Ιανουαρίου-Σεπτεμβρίου 2017, αναλογεί σε αλλοδαπούς, δηλαδή 72,7% του συνόλου των αφίξεων και 84,4% του συνόλου των διανυκτερεύσεων. Για την ίδια χρονική περίοδο, η μέση διαμονή ανά άτομο στα καταλύματα ξενοδοχειακού τύπου και κάμπινγκ ανήλθε σε 4,3% διανυκτερεύσεις. Συγκεκριμένα η μέση διαμονή των αλλοδαπών ήταν 50 διανυκτερεύσεις, ενώ των ημεδαπών 2,5 διανυκτερεύσεις. Κατά το αντίστοιχο διάστημα του 2016, η μέση διαμονή ανά άτομο ήταν 4,4 διανυκτερεύσεις και ειδικότερα 5,1 για τους αλλοδαπούς και 2,5 για τους ημεδαπούς. Η πληρότητα των κλινών στα καταλύματα ξενοδοχειακού τύπου (πλην κάμπινγκ), η οποία υπολογίζεται από το σύνολο των διανυκτερεύσεων σε σχέση με τις κλίνες που λειτούργησαν, ανήλθε σε 55,3% κατά το διάστημα Ιανουαρίου-Σεπτεμβρίου 2017, έναντι 54,1% του αντίστοιχου διαστήματος του 2016.

#### 4.3 ΠΛΗΡΟΦΟΡΙΕΣ ΣΧΕΤΙΚΑ ΜΕ ΤΟ ΝΟΜΟ (ΠΕΡΙΛΗΠΤΙΚΑ)

Στις χώρες με αυξημένη τουριστική κίνηση συγκαταλέγεται και η Ελλάδα, η οποία αποτελεί έναν από τους καλύτερους τουριστικούς προορισμούς διεθνώς. Διαθέτει διάσημες τουριστικές περιοχές, όπως είναι τα νησιά του Ιονίου και του Αιγαίου πελάγους, αλλά και πάρα πολλές περιοχές στην ηπειρωτική χώρα με ιδιαίτερο φυσικό κάλλος και πολλά αξιοθέατα, όπως ο νομός Ηλείας.

Το κολύμπι σε πολλά σημεία του νομού, όπου συναντάς παχιά άμμο και πεύκα που φθάνουν ως τη θάλασσα (Κυλλήνη, Καϊάφας, Κουρούτα), είναι πραγματική απόλαυση.

Η Ολυμπία, η σημαντική λουτρόπολη του Καϊάφα και οι ακτές της Κυλλήνης εντυπωσιάζουν τους επισκέπτες. Οι παραθεριστές, το καλοκαίρι φθάνουν κατά χιλιάδες στις παραλίες του Πατραϊκού και του Κυπαρισσιακού κόλπου.

Ο Πύργος είναι η πρωτεύουσα του νομού και αποτελεί διοικητικό και αγροτικό κέντρο της.

Η Αμαλιάδα είναι δεύτερη σε πληθυσμό πόλη της Ηλείας, με καλή ρυμοτομία. Ολόγυρά της απλώνεται ένας καταπράσινος κάμπος με ελιές, αμπέλια, εσπεριδοειδή και θερμοκήπια.

Ο Καϊάφας και η λουτρόπολη είναι κτισμένα στο νησάκι της Αγίας Αικατερίνης στο κέντρο μιας μικρής λίμνης. Οι ιαματικές πηγές της πευκόφυτης περιοχής είναι γνωστές από την αρχαιότητα.

Η Κυλλήνη είναι ένα ιστορικό, παραλιακό χωριό. Στην αρχαιότητα την πόλη περιέβαλλε ένα ισχυρό τείχος, με επάλξεις και πύργους, από τα οποία σήμερα έχουν απομείνει μόνο λείψανα.

Η Ολυμπία είναι χωριό χτισμένο κοντά στο γνωστό αρχαιολογικό χώρο σε ένα τοπίο που μαγεύει με την ομορφιά και την ηρεμία του, στην καταπράσινη κοιλάδα ανάμεσα στον Αλφειό και τον Κλαδέο.

Τα Λεχαινά είναι από τις πιο πλούσιες και εύφορες περιοχές του νομού και η Λάμπεια (Δίβρη) είναι από τα κυριότερα ορεινά χωριά.

### 4.3.1 ΤΟΥΡΙΣΤΙΚΑ ΚΑΤΑΛΥΜΑΤΑ ΣΤΟ ΝΟΜΟ

Στο νομό Ηλείας υπάρχει πληθώρα τουριστικών καταλυμάτων, όπως ξενοδοχεία, κάμπινγκ ή ενοικιαζόμενα δωμάτια.

α) Ξενοδοχεία: Τα κύρια ξενοδοχειακά καταλύματα κατατάσσονται, ανάλογα με τη λειτουργική τους μορφή σε πέντε κατηγορίες αστερών. Αυτό σημαίνει ότι υπάρχουν κατηγορίες των 5 αστερών, 4 αστερών, 3 αστερών, 2 αστερών και ενός, βάσει συστήματος υποχρεωτικών προδιαγραφών και βαθμολογούμενων κριτηρίων που καθορίζονται από τον Ελληνικό Οργανισμό Τουρισμού και ελέγχονται από εξειδικευμένους ελεγκτές.

Στο νομό Ηλείας υπάρχουν συνολικά 84 τουριστικά καταλύματα. Από αυτά τα 12 είναι με ένα αστέρι. Με δύο αστέρια υπάρχουν 38, με τρία αστέρια 18 και με τέσσερα αστέρια 9. Τα υπόλοιπα τρία είναι 5άστερα. Ακόμα έχουμε και μερικά ξενοδοχεία τάξεων Α και Β.

β) Κάμπινγκ: Η κατασκήνωση είναι ένας τρόπος προσωρινής εγκατάστασης και διαμονής ενός ή περισσότερων βραδιών στη φύση, συνήθως εντός σκηνής και με τη βοήθεια υπνόσακου. Εκτός από τη σκηνή υπάρχει και το τροχόσπιτο που επιλέγουν κάποιοι για να μείνουν. Στις μέρες μας, τις περισσότερες φορές η διανυκτέρευση στο φυσικό περιβάλλον πραγματοποιείται ηθελημένα. Οι λόγοι που επιλέγουν να το κάνουν είναι κυρίως αναψυχής αλλά και επαφής με τη φύση.

Ανάλογα με το αν πραγματοποιείται σε ειδικά διαμορφωμένο χώρο για το συγκεκριμένο σκοπό ή όχι, η κατασκήνωση διαχωρίζεται σε:

1. Οργανωμένη κατασκήνωση: Η κατασκήνωση πραγματοποιείται σε χώρο ειδικά διαμορφωμένο για αυτό που ονομάζουμε κάμπινγκ. Τέτοιοι χώροι είναι δυνατόν να παρέχουν από απολύτως βασικές διευκολύνσεις στον κατασκηνωτή όπως νερό, ηλεκτρικό ρεύμα, χώρους υγιεινής, μέχρι και υπηρεσίες ενός τυπικού ξενοδοχείου όπως εμπορικά καταστήματα, νυχτερινή διασκέδαση κ.α.
2. Ελεύθερη κατασκήνωση: Στην ελεύθερη κατασκήνωση οι κατασκηνωτές επιλέγουν να διανυκτερεύσουν σε μέρη με πλούσια φυσική ομορφιά π. χ παραλίες, οροπέδια, όχθες ποταμών. Τέτοιου είδους κατασκήνωση προσφέρει καλύτερες ευκαιρίες για επαφή με τη φύση. Επιπλέον, ο κατασκηνωτής έχει την ευκαιρία αν το επιθυμεί να απομονωθεί. Κάτι τέτοιο όμως μπορεί να φέρει κάποιες δυσκολίες, καθώς πρέπει να φροντίσουν οι ίδιοι τα πάντα σχετικά με τη διαμονή τους. Στο νομό Ηλείας υπάρχουν 13 επιχειρήσεις κάμπινγκ που παρέχουν 1.149 θέσεις για σκηνές και τροχόσπιτα. Οι θέσεις αυτές έχουν τη δυνατότητα να φιλοξενήσουν 3.584 άτομα περίπου.
3. Ενοικιαζόμενα δωμάτια: Είναι οι μικρές τουριστικές οικογενειακές επιχειρήσεις, οι οποίες εξασφαλίζουν διακοπές στην Ελλάδα σε μεγάλο αριθμό Ελλήνων και ξένων τουριστών, καλύπτοντας το 50% της τουριστικής κίνησης. Στο νομό Ηλείας δραστηριοποιούνται 135 επιχειρήσεις ενοικιαζόμενων δωματίων που συμπεριλαμβάνουν 850 δωμάτια και 1.700 κλίνες περίπου.
4. Επιπλωμένες κατοικίες: Οι επιπλωμένες κατοικίες είναι αυτόνομα και επιπλωμένα διαμερίσματα πλήρως εξοπλισμένα που προσφέρουν άνεση και λειτουργικότητα. Συνήθως μια επιπλωμένη κατοικία έχει τις εξής παροχές: parking, κλιματιστικό, τηλεόραση, εξοπλισμό κουζίνας-

μικροσυσκευές, επιπλωμένη βεράντα, πρόσβαση στο διαδίκτυο, σεσουάρ, ηλεκτρικό σίδερο και σιδερώστρα καθώς και καθαριότητα ανά δύο ημέρες.

Τέλος υπάρχουν τρεις κατηγορίες τουριστών: αυτοί που έρχονται με κρουαζιερόπλοια, με οργανωμένα γκρουπ ή μόνοι τους.

#### 4.4 ΔΕΚΑ ΑΞΙΟΘΕΑΤΑ ΤΟΥ ΝΟΜΟΥ ΠΙΟ ΑΝΑΛΥΤΙΚΑ

Στην Ηλεία ο τουρισμός αποδίδει πολλά, χάρη στις αρχαιότητες, στις ιαματικές πηγές και στις ωραίες ακρογιαλιές.

Οι ακτές του νομού χαρακτηρίζονται από μεγάλες αμμώδεις παραλίες που βρέχονται από το Ιόνιο πέλαγος. Αξίζει να σημειωθεί ότι δεν έχουν πραγματοποιηθεί οικοδομικές παρεμβάσεις. Το γεγονός αυτό δημιουργεί πρόσφορο έδαφος για υγιείς επενδύσεις και τουριστική ανάπτυξη σε συνδυασμό με την θαλάσσια σύνδεση με νησιά μέσω του λιμανιού της Κυλλήνης, με την Ζάκυνθο και την Κεφαλονιά παρέχει τη δυνατότητα σε επισκέπτες να συνδυάσουν τουριστικά το νομό με τα νησιά.

Αξιοθέατα, τα οποία κάνουν την περιοχή μια από τις πιο τουριστικές της χώρα είναι:

- ✓ Αρχαία Ολυμπία: Στην αρχαιότητα η Ολυμπία ήταν ο τόπος διεξαγωγής των Ολυμπιακών Αγώνων. Στα Ολύμπια έπαιρναν μέρος αθλητές από όλη την Ελλάδα. Η διοργάνωση τους γινόταν μέχρι το 393 όταν ο αυτοκράτορας Θεοδόσιος απαγόρευσε την διεξαγωγή τους. Από το 1896, αναβίωσαν με την ονομασία Ολυμπιακοί Αγώνες και διεξάγονται διεθνείς αγώνες, γνωστοί και ως Θερινοί Ολυμπιακοί.
- ✓ Αρχαία Ήλιδα: Σύμφωνα με τη μυθολογία ιδρύθηκε από τον Αέθλιο που ήταν και ο πρώτος βασιλιάς της Ήλιδας. Επιπλέον, υπήρξε και ο Όξυλος ο οποίος ήρθε από την Αιτωλία και θεωρούνταν ότι ίδρυσε τους Ολυμπιακούς Αγώνες και προσάρτησε στο κράτος του την Ολυμπία. Μάλιστα οι αθλητές που συμμετείχαν στους αγώνες υποχρεούνταν να προετοιμαστούν στην Ήλιδα ένα μήνα πριν.
- ✓ Κάστρο Χλεμούτσι: Το Χλεμούτσι βρίσκεται στο χωριό Κάστρο του δήμου Κυλλήνης, στο δυτικότερο ακρωτήριο της Πελοποννήσου. Είναι κτισμένο στην κορυφή ενός λόφου και δεσπόζει στην πεδιάδα της Ηλείας. Το Κάστρο ιδρύθηκε μεταξύ του 1220-1223 από τον ηγεμόνα Γοδεφρείδο Α' Βιλλεαρδουίνο και αποτέλεσε το ισχυρότερο φρούριο του φράγκικου πριγκιπάτου της Αχαΐας.
- ✓ Ιαματικά λουτρά Κυλλήνης: Τα νερά των λουτρών αποτελούν πολύτιμο θεραπευτικό παράγοντα, κυρίως για διαταραχές του αναπνευστικού συστήματος. Απέχουν 9 χιλιόμετρα από την κωμόπολη και βρίσκονται μέσα σε φυσικό δάσος. Τα λουτρά υπάρχουν από την αρχαιότητα και έχουν βρεθεί εγκαταστάσεις ρωμαϊκών χρόνων.

- ✓ Επικούριος Απόλλωνας και καταρράκτες Νέδα: Ο ναός του Επικούριου Απόλλωνα στις Βάσσειες της Φιγαλίας είναι ένας από τους σπουδαιότερους και επιβλητικότερους της αρχαιότητας. Αφιερώθηκε από τους Φιγαλείς στον Απόλλωνα, διότι τους βοήθησε να ξεπεράσουν μια επιδημία πανώλης. Ο ναός υψώνεται στα 1.130 μέτρα, στο κέντρο της Πελοποννήσου, πάνω στα βουνά μεταξύ Ηλείας, Αρκαδίας και Μεσσηνίας. Βρίσκεται 14 χιλιόμετρα νότια της Ανδρίτσαινας και 11 χιλιόμετρα βορειοανατολικά των Περιβολίων. Ήταν το πρώτο που ανακηρύχτηκε Μνημείο Παγκόσμιας Κληρονομιάς από την UNESCO το 1986.
- ✓ Η Νέδα είναι το μοναδικό θηλυκό ποτάμι της Ελλάδας και αποτελεί το φυσικό όριο των νομών Ηλείας και Μεσσηνίας. Πηγάζει από το όρος Λύκαιο και ρέει προς τα δυτικά. Τα νερά της ύστερα από 32 χιλιόμετρα φυσικής ομορφιάς, συναντούν το Ιόνιο στη θέση Ελαιά, λίγο έξω από την Κυπαρισσία. Το ποτάμι πήρε το όνομά του από την νύμφη Νέδα.
- ✓ Το δάσος Φολόης: Το ξακουστό δάσος της Φολόης είναι ένα δάσος γεμάτο μύθους και παραδόσεις στο οποίο είχε το βασίλειό του ο Κένταυρος Φόλος. Το δρυοδάσος της Φολόης είναι μια προστατευόμενη περιοχή από το Δίκτυο NATURA 2000. Βρίσκεται σε υψόμετρο 688 μέτρα στο όρος Φολόη της Ηλείας και καταλαμβάνει έκταση 33.000 στρεμμάτων.
- ✓ Παραλίες Θινών, Κουρούτας, Κατακόλου: Όλες αυτές οι παραλίες είναι εξαιρετικές για ξεκούραση και ηλιοθεραπεία. Μετά από μια κουραστική μέρα επιβάλλεται ένα μπάνιο που προσφέρει χαλάρωση.
- ✓ Φαράγγι Ερύμανθου, Ανδρωνίου-Γουμέρου: Τα φαράγγια αυτά είναι πλούσια σε πανίδα. Το κακό είναι πως είναι δύσβατα, όμως είναι εντυπωσιακά και προσφέρουν αναρίθμητες όμορφες εικόνες.
- ✓ Μονές: Οι μονές του νομού είναι επίσης αξιοθαύμαστες. Μερικές από τις μονές είναι: η μονή Σεπετού, Βλαχερνών, Φραγκοπηδήματος κ.α. Τα ιστορικά μνημεία της ορθοδοξίας αποτελούν αξιόλογο πόλο έλξης επισκεπτών άσχετα από το δόγμα.
- ✓ Κτήμα Μερκούρη-Μπριντζίκη: Και τα δύο αυτά κτήματα είναι γνωστά για την παραγωγή οίνου και ελαιόλαδου.

#### 4.5 ΟΙΚΟΝΟΜΙΚΗ ΚΡΙΣΗ ΣΤΟ ΝΟΜΟ ΗΛΕΙΑΣ

Ο νομός Ηλείας αντανακλάται σε όλες τις δραστηριότητες που αναπτύσσονται στον πρωτογενή τομέα και τις υπηρεσίες καθώς και στο δευτερογενή τομέα, λόγω πολυδιάστατης οικονομικής ζωής. Το 39% του ενεργού πληθυσμού του νομού ασχολείται με τον πρωτογενή τομέα, το 17% με τον δευτερογενή και το 44% με τον τριτογενή. Οι νόμιμοι μετανάστες κατά την πλειοψηφία τους ασχολούνται με την γεωργία σε ποσοστό που φτάνει το 58%.

Είναι πλέον ορατό, αλλά και κατανοητό από όλους ότι χρόνο με το χρόνο η οικονομική κατάσταση δυσκολεύει συνεχώς και γίνεται όλο και πιο αισθητή, και σε γενικό επίπεδο αλλά και ειδικά στο νομό Ηλείας. Συγκεκριμένα αυτό στο νομό συμβαίνει εξαιτίας των καιρικών φαινομένων, μιας και ο νομός έχει πληγεί πολυάριθμες φορές από φυσικά φαινόμενα, κάτι που προκαλεί καταστροφές στον πρωτογενή και δευτερογενή τομέα. Τέλος η διάσωση της χώρας από τους δανειστές και την κυβέρνησή μας έχει σαν συνεχές αποτέλεσμα να κάνει πιο έντονο το φαινόμενο της οικονομικής κρίσης. Ειδικά στο νομό Ηλείας που το μεγαλύτερο



ποσοστό απασχολείται από τον πρωτογενή και δευτερογενή τομέα τα πράγματα δυσκολεύουν, διότι δεν υπάρχει δυνατότητα ανάπτυξης και πλέον οτιδήποτε σχετικό με το εμπόριο και την αγορά προϊόντων πλήττεται από φορολογικές επιβαρύνσεις.

#### 4.6 ΜΟΥΣΕΙΑ-ΑΡΧΑΙΟΛΟΓΙΚΟΙ ΧΩΡΟΙ ( ΕΠΙΣΚΕΨΕΙΣ ΚΑΙ ΕΣΟΔΑ)

Η μορφή τουρισμού που επικρατεί στην Ηλεία είναι ο περιηγητικός και πολιτιστικός τουρισμός. Σε δεύτερη θέση έρχεται ο μαζικός τουρισμός, ο οποίος μπορεί να χαρακτηριστεί ως μέτριας έντασης. Οι περιοχές-ζώνες που συγκεντρώνεται ο τελευταίος είναι οι παράκτιες περιοχές: Πύργου-Αρχαίας Ολυμπίας, βορειοδυτικές ακτές της Ηλείας (Σκαφιδιά, Κουρούτα, Κυλλήνη, Θίνες, Βαρθολομιό). Καμία από αυτές τις περιοχές δεν είναι κορεσμένη τουριστικά, ούτε μπορεί να χαρακτηριστεί ως περιοχή πολύ μεγάλης τουριστικής φόρτισης.

Η Ηλεία διαθέτει σημαντικό πολιτιστικό κεφάλαιο από την μακραίωνη ιστορία της και έχει τη δυνατότητα να προσελκύσει επισκέπτες υψηλού επιπέδου από όλο τον κόσμο χωρίς να εξαρτάται μόνο από το θερινό μαζικό τουρισμό.

Η δυνατότητα ελλιμενισμού κρουαζιερόπλοιων στο επίνειο του Πύργου, το Κατάκολο, συμβάλλει (800.000 τουρίστες/έτος), σημαντικά στην ανάπτυξη του τουρισμού. Υπολογίζεται ότι 430 μεγάλα και μικρά πλοία ελλιμενίζονται σε ετήσια βάση στο Κατάκολο.

Στον παρακάτω πίνακα αναγράφονται οι επισκέψεις σε μουσεία και αρχαιολογικούς χώρους για τα έτη 2009-2010:

ΕΠΙΣΚΕΠΤΕΣ		2009	2010	ΜΕΤΑΒΟΛΗ
ΜΟΥΣΕΙΑ	ΑΡΧΑΙΑ ΟΛΥΜΠΙΑ	100.820	45.953	-54%
	ΑΡΧΑΙΑ ΗΛΙΔΑ	2.243	713	-68%
ΑΡΧΑΙΟΛΟΓΙΚΟΙ ΧΩΡΟΙ	ΑΡΧΑΙΑ ΟΛΥΜΠΙΑ	342.595	399.891	17%
	ΚΑΣΤΡΟ ΧΛΕΜΟΥΤΣΙ	7.337	6.282	-14%
ΝΑΟΣ	ΕΠΙΚΟΥΡΙΟΣ ΑΠΟΛΛΩΝΑΣ	17.245	13.816	-20%
ΣΥΝΟΛΑ		470.240	466.655	-1%

Ας δούμε τώρα και τα έσοδα μουσείων και αρχαιολογικών χώρων της Ηλείας για τα έτη 2009-2010:

ΜΟΥΣΕΙΑ	2009	2010	ΜΕΤΑΒΟΛΗ
ΑΡΧΑΙΑΣ ΟΛΥΜΠΙΑΣ	708.925,00	369.658,00	-48,00%
ΑΡΧΑΙΑΣ ΗΛΙΔΑΣ	4.143,00	1.317,00	-68,00%
ΑΡΧΑΙΟΛΟΓΙΚΟΙ ΧΩΡΟΙ	2009	2010	ΜΕΤΑΒΟΛΗ
ΑΡΧΑΙΑ ΟΛΥΜΠΙΑ	2.460,061	2.871,945	17,00%
ΚΑΣΤΡΟ ΧΛΕΜΟΥΤΣΙ	21.319,00	18.253,00	-14,00%
ΝΑΟΣ ΕΠΙΚΟΥΡΙΟΥ ΑΠΟΛΛΩΝΑ	46.938,00	37.601,00	-20,00%

#### 4.6.1 ΤΟΥΡΙΣΤΙΚΗ ΥΠΟΔΟΜΗ

Όσον αφορά στην τουριστική υποδομή, στο νομό Ηλείας δεν υπάρχει μεγάλος αριθμός τουριστικών καταλυμάτων για την εξυπηρέτηση των επισκεπτών. Το σύνολο των καταλυμάτων ανέρχεται σε 83 (ΕΟΤ. 2011-2012) με τα περισσότερα από αυτά να βρίσκονται στο Δήμο Αρχαίας Ολυμπίας(22).

Η ξενοδοχειακή υποδομή της Ηλείας στην δεκαετία (2002-2012) σημείωσε αύξηση 50%. Αναλυτικά στοιχεία για το ξενοδοχειακό δυναμικό 2012 (ξενοδοχεία και ομοειδή καταλύματα) φαίνονται παρακάτω:

#### ΑΡΙΘΜΟΣ ΚΑΤΑΛΥΜΑΤΩΝ ΚΑΙ ΚΛΙΝΩΝ ΣΤΗΝ ΠΔΕ ΤΟ ΕΤΟΣ 2012 (πηγή ΕΛΣΤΑΤ)

	Αριθμός καταλυμάτων			Αριθμός κλινών		
	Ξενοδοχεία και ομοειδή καταλύματα	Τουριστικά κάμπινγκ	Σύνολο	Ξενοδοχεία και ομοειδή καταλύματα	Τουριστικά κάμπινγκ	Σύνολο
Ελλάδα	3.839	161	4.000	265.114	47.843	812.957
ΠΔΕ	269	22	291	18.512	5.498	24.010
Αιτ/ναι	74	3	77	3.414	500	3.914
Αχαΐα	110	6	116	6.858	1.247	8.105
Ηλεία	85	13	98	8.240	3.751	11.991

Σε σχέση με το σύνολο της χώρας, στην Ηλεία έχει αναπτυχθεί το 0,9% (ΠΔΕ 2,78) των ξενοδοχειακών μονάδων, το 1,02% (ΠΔΕ 2,39%) των δωματίων και το 1,07% (ΠΔΕ 2,42%)

των κλινών της χώρας και διαθέτει 13 τουριστικά κάμπινγκ συνολικής δυναμικότητας 3.751 ατόμων (7,84% του συνόλου της χώρας και 68% του συνόλου της Π.Δ.Ε).

ΑΡΙΘΜΟΣ ΞΕΝΟΔΟΧΕΙΩΝ ΚΑΙ ΚΛΙΝΩΝ ΣΤΟ ΝΟΜΟ (2006-2010)					
ΑΠΟΛΥΤΟΙ ΑΡΙΘΜΟΙ					
	2006	2007	2008	2009	2010
Ξενοδοχεία και ομοειδή καταλύματα	80	77	76	75	81
Κλίνες ξενοδοχείων και ομοειδών καταλυμάτων	7.820	7.489	7.671	7.740	8.092

(Πηγή ΕΛΣΤΑΤ)

Ως προς τα ποιοτικά χαρακτηριστικά της ξενοδοχειακής υποδομής, η Ηλεία διαθέτει κλίνες υπερπολυτελείας και πολυτελείας: το 38% των κλινών είναι πέντε αστέρων, το 18% είναι τεσσάρων αστέρων και το 39% κλίνες τριών και δύο αστέρων. Οι περιοχές Αρχαίας Ολυμπίας και Κάστρου Ηλείας παρουσιάζουν αυξημένο ξενοδοχειακό δυναμικό σε σχέση με τις υπόλοιπες περιοχές του νομού, συνολικά το 52,5% επί του συνολικού ξενοδοχειακού δυναμικού του νομού. Μικρότερου δυναμικού είναι οι περιοχές Ζαχάρως, Καϊάφα, Πύργου, Λυγιάς και Αμαλιάδας.

Στο νομό υπάρχουν δύο μεγάλες τουριστικές μονάδες:

A) Το ολοκληρωμένο τουριστικό συγκρότημα Olympia Riviera Resort, που δημιουργήθηκε στη περιοχή πρώην ιδιοκτησίας ΕΟΤ Λουτρών Κυλλήνης πρόκειται περί ενός ολοκληρωμένου τουριστικού θέρετρου με μακροχρόνια παραχώρηση χρήσης σε ελληνική ιδιωτική ξενοδοχειακή εταιρεία. Το τουριστικό θέρετρο διαθέτει τέσσερις ξενοδοχειακές μονάδες, σουίτες και βίλες 3.106 κλινών, κέντρο θαλασσοθεραπείας, συνεδριακό κέντρο, παιδούπολη, ιππικό όμιλο κ.α.

B) Στο Δήμο Πύργου, στο Δ.Δ Σκαφιδιάς το Aldemar, με 431 δωμάτια και 82 σουίτες στο κεντρικό κτίριο και 49 διαμερίσματα σε συγκροτήματα bungalows.

Πλήθος ξενοδοχείων ανά περιοχή της Ηλείας και ανά κατηγορία αστεριών.

ΣΥΝΟΛΟ ΞΕΝΟΔΟΧΕΙΩΝ ΜΕ ΒΑΣΗ ΤΑ ΑΣΤΕΡΙΑ				
ΠΕΡΙΟΧΕΣ	1 Ή 2 ΑΣΤΕΡΙΑ	3 ΑΣΤΕΡΙΑ	4 Ή 5 ΑΣΤΕΡΙΑ	ΣΥΝΟΛΟ ΠΕΡΙΟΧΗΣ
ΟΛΥΜΠΙΑ	13	3	6	22
ΠΥΡΓΟΣ-ΚΑΤΑΚΟΛΟ- ΣΚΑΦΙΔΙΑ	9	3	2	14
ΚΥΛΛΗΝΗ	5	3	3	11
ΚΑΪΑΦΑΣ	9	0	0	9
ΒΑΡΘΟΛΟΜΙΟ	7	0	0	7
ΑΜΑΛΙΑΔΑ/ΚΟΥΡΟΥΤΑ	5	0	0	5
ΖΑΧΑΡΩ	4	0	0	4
ΑΝΔΡΙΤΣΑΙΝΑ	0	1	1	2
ΓΑΣΤΟΥΝΗ	1	0	0	1
ΚΡΕΣΤΕΝΑ	0	1	1	1
ΛΑΜΠΕΙΑ	1	0	0	1
ΛΕΧΑΙΝΑ	1	0	0	1
ΣΥΝΟΛΑ	55	11	12	78

ΑΡΙΘΜΟΣ ΑΦΙΞΕΩΝ ΗΜΕΔΑΠΩΝ ΚΑΙ ΑΛΛΟΔΑΠΩΝ ΣΕ ΞΕΝΟΔΟΧΕΙΑΚΑ ΚΑΤΑΛΥΜΑΤΑ						
	2011			2012		
	Ημεδαποί	Αλλοδαποί	Σύνολο	Ημεδαποί	Αλλοδαποί	Σύνολο
Ελλάδα	6.312.960	10.041.765	16.354.725	5.257.258	9.243.951	14.501.209
ΠΔΕ	420.891	254.934	675.825	376.411	191.471	567.882
Αιτ/νία	114.180	10.660	124.840	93.884	9.200	103.084
Αχαΐα	200.270	45.230	245.500	171.511	34.248	205.759
Ηλεία	106.441	199.044	305.485	111.016	148.023	259.039

ΑΡΙΘΜΟΣ ΑΦΙΞΕΩΝ ΗΜΕΔΑΠΩΝ ΚΑΙ ΑΛΛΟΔΑΠΩΝ ΣΕ ΚΑΜΠΙΝΓΚΣ						
	2011			2012		
	Ημεδαποί	Αλλοδαποί	Σύνολο	Ημεδαποί	Αλλοδαποί	Σύνολο
Ελλάδα	166.184	224.697	390.881	137.302	151.780	289.082
ΠΔΕ	4.331	36.115	40.446	4.023	22.218	26.241
Αιτ/νία	1.083	130	1.213	943	94	1.037
Αχαΐα	1.466	22.789	24.255	1.267	13.354	14.621
Ηλεία	1.782	13.196	14.978	1.813	8.770	10.583

#### 4.6.2 ΔΙΑΝΥΚΤΕΡΕΥΣΕΙΣ ΣΤΟ ΝΟΜΟ

Το σύνολο των διανυκτερεύσεων στα ξενοδοχειακά συγκροτήματα του νομού, αυξήθηκαν κατά 35,4% μεταξύ 2006 και 2010. Αναλυτικότερα:

Οι διανυκτερεύσεις αλλοδαπών στο νομό σημείωσαν μια πολύ σημαντική ετήσια αύξηση το 2007 κατά 89% και παρά την εξισορρόπηση που σημειώθηκε τα επόμενα χρόνια, οι διανυκτερεύσεις το 2010 παρέμειναν αυξημένες κατά 36,8% σε σχέση με το 2006.

Όσον αφορά στις διανυκτερεύσεις ημεδαπών, οι αυξομειώσεις ήταν πιο ομαλές. Το 2010 οι διανυκτερεύσεις ημεδαπών εμφανίζονται αυξημένες κατά 33,5% σε σχέση με το 2006.

ΔΙΑΝΥΚΤΕΡΕΥΣΕΙΣ ΣΕ ΞΕΝΟΔΟΧΕΙΑΚΑ ΚΑΤΑΛΥΜΑΤΑ ΤΟΥ ΝΟΜΟΥ ΚΑΙ ΤΗΣ ΧΩΡΑΣ (2006-2010)
--

	Έτος					Μεταβολή %				
	2006	2007	2008	2009	2010	2007 - 2006	2008 - 2007	2009 - 2008	2010 - 2009	2010 - 2006
Σύνολο διανυκτερεύσεων						-	-	-	-	-
Νομός Ηλείας	503.546	827.355	747.067	695.568	682.019	64,3	-9,7	-6,9	-1,9	35,4
Σύνολο χώρας	56.707,728	64.085.524	64.073.727	64.292.443	65.059.095	13,0	0,0	0,0	1,2	14,7

	Έτος					Μεταβολή %				
	2006	2007	2008	2009	2010	2007 - 2006	2008 - 2007	2009 - 2008	2010 - 2009	2010 - 2006
Σύνολο διανυκτερεύσεων						-	-	-	-	-
Νομός Ηλείας	293.111	553.995	470.508	386.983	401.031	89,0	15,1	17,8	3,6	36,8
Σύνολο χώρας	42.458.767	47.410.260	47.233.616	45.925.585	48.243.634	11,7	-0,4	-2,8	-8,4	13,6

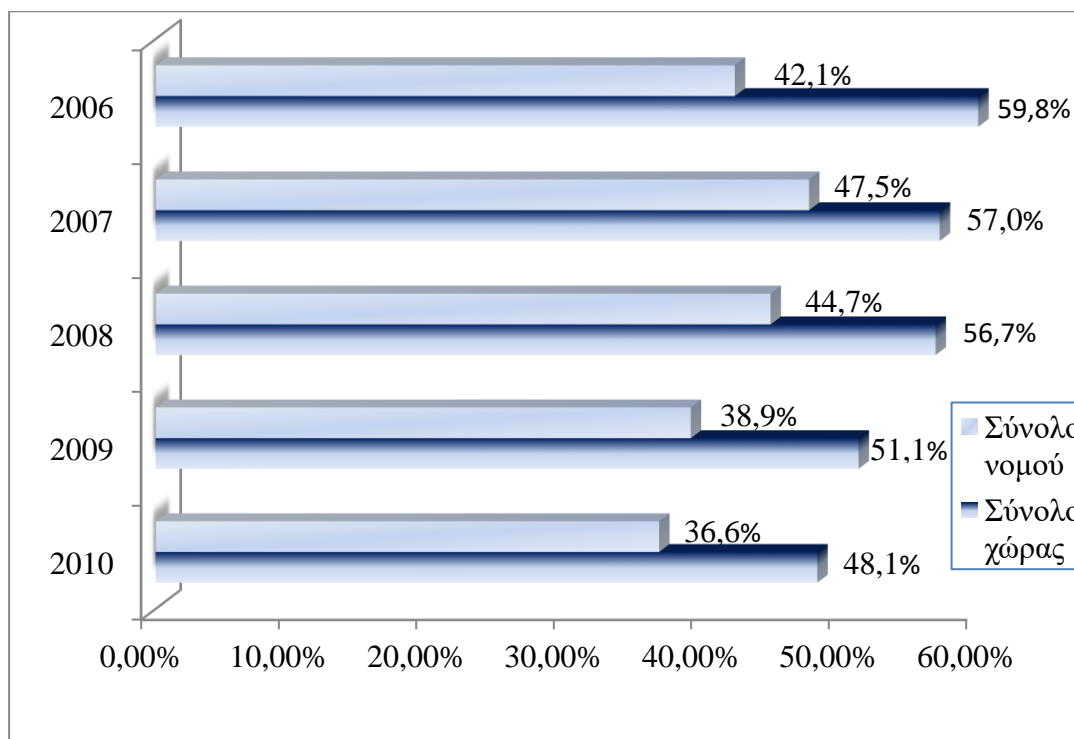
	Έτος					Μεταβολή %				
	2006	2007	2008	2009	2010	2007 - 2006	2008 - 2007	2009 - 2008	2010 - 2009	2010 - 2006
Σύνολο διανυκτερεύσεων						-	-	-	-	-
Νομός Ηλείας	210.435	273.360	276.559	308.585	280.988	29,9	1,2	11,6	-8,9	33,5
Σύνολο χώρας	14.248.461	16.675.264	16.840.111	18.366.858	16.815.461	17,0	1,0	9,1	-8,4	18,0

Μεταβολή των συνολικών διανυκτερεύσεων (αλλοδαπών και ημεδαπών).

Πληρότητα ξενοδοχειακών καταλυμάτων: Η πληρότητα των ξενοδοχειακών καταλυμάτων του νομού από το 42,1% το 2006, ακολούθησε πτωτική πορεία φτάνοντας στο 36,6% το 2010.

Για τη χρονική περίοδο 2006-2010, η πληρότητα των ξενοδοχειακών καταλυμάτων του νομού παραμένει πάντα μικρότερη της αντίστοιχης πληρότητας των ξενοδοχειακών καταλυμάτων της χώρας. Μία σημαντική μείωση της διαφοράς παρατηρείται το 2007 χωρίς όμως να υπάρχει μια διαχρονική τάση σύγκλισης των δύο δεικτών.

Πληρότητα ξενοδοχειακών καταλυμάτων στο νομό και στη χώρα 2006-2010



#### 4.6.3 ΕΙΔΙΚΗ ΤΟΥΡΙΣΤΙΚΗ ΥΠΟΔΟΜΗ

Οι εγκαταστάσεις υδροθεραπείας, παρ' όλη τη σημασία και δυνατότητα των ιαματικών πηγών της Π.ΔΕ, είναι παλαιές, μικρής κλίμακας και τοπικής σημασίας. Το υδροθεραπευτήριο λουτρών Κυλλήνης δε λειτουργεί. Στην λουτρόπολη Καϊάφα, πρώην ιδιοκτησία ΕΟΤ και την Εταιρεία Τουριστικών Ακινήτων (ΕΤΑ) ήταν ελάχιστες και περιορίστηκαν στη συντήρηση των παλαιών εγκαταστάσεων λουτρών και στη διαμόρφωση οικολογικών διαδρομών, κωπηλατικού στίβου στη λίμνη και χρήσεων διημέρευσης και αναψυχής. Η έκταση λουτρών Καϊάφα συγκαταλέγεται στην δημόσια ακίνητη περιουσία προς αξιοποίηση, με στόχο τη δημιουργία ενός ολοκληρωμένου τουριστικού συγκροτήματος θεραπευτικού και φιλικού προς το περιβάλλον τουρισμού.

Την τελευταία δεκαετία υπάρχουν παραδείγματα που παραπέμπουν σε μια σχετική στασιμότητα στην τουριστική αξιοποίηση χαρακτηριστικών φυσικών πόρων της Ηλείας, όπως είναι οι σημαντικές ιαματικές πηγές των λουτρών Καϊάφα και Κυλλήνης.

Σε ό, τι αφορά το παλιό υδροθεραπευτήριο στην περιοχή Καϊάφα (ιδιοκτησίας ΕΟΤ) αν και αδυνατεί να στηρίξει σύγχρονες δραστηριότητες θεραπευτικού τουρισμού, τα τελευταία 10-15 χρόνια έχουν ακυρωθεί προγράμματα για ολοκληρωμένη τουριστική ανάπτυξη της περιοχής μέσω ιδιωτικής πρωτοβουλίας. Από παλαιότερες μελέτες και έρευνες έχει επισημανθεί η ιαματική αξία των πηγών σε εθνικό και ευρωπαϊκό επίπεδο, ωστόσο η σημερινή κατάσταση των παλαιών εγκαταστάσεων είναι σαφώς πιο υποβαθμισμένη απ' αυτήν που υπήρχε στο τέλος της δεκαετίας του '90.

Μαρίνα υπάρχει στο Κατάκολο.

#### 4.6.4 ΚΡΟΥΑΖΙΕΡΑ

Ο τουρισμός κρουαζιέρας έχει παρουσιάσει μεγάλη άνοδο τα τελευταία χρόνια στο Κατάκολο, το οποίο συμπεριλαμβάνεται στα πέντε λιμάνια αναψυχής στη χώρα με την μεγαλύτερη κίνηση κρουαζιερόπλοιων, λόγω του τουριστικού πολιτιστικού προορισμού της Αρχαίας Ολυμπίας και ελπίζεται μελλοντικά και της Αρχαίας Ήλιδας.

Το Κατάκολο λειτουργεί σε αυξητική πορεία σαν λιμάνι διέλευσης κρουαζιερόπλοιων, σε συνδυασμό με οργανωμένες οδικές ή σιδηροδρομικές επισκέψεις των επιβατών στην Αρχαία Ολυμπία.

Κρουαζιέρα: Λιμένας Κατακόλου από 2001-2015				
ΕΤΟΣ	Κ/Ζ	ΕΠΙΒΑΤΕΣ	ΠΛΗΡΩΜΑ	ΣΥΝΟΛΟ
2001	220	220.799	104.582	325.381
2002	205	170.659	76.891	247.550
2003	212	192.689	88.272	280.961
2004	264	344.815	148.475	433.290
2005	261	383.677	153.417	537.094
2006	250	335.414	150.467	485.881
2007	279	504.944	194.702	699.646
2008	320	650.077	196.000	846.077
2009	312	660.388	200.000	860.388
2010	360	736.869	230.000	966.869
2011	429	819.943	260.000	1.079.943
2012	337	749.892	240.000	1.009.892
2013	307	763.966	245.000	1.008.966
2014	251	584.879	187.000	771.879
2015	4.006	8.632.869	2.474.806	11.107.675

Η Ηλεία είναι επί της ουσίας ένα νέο έδαφος για επενδύσεις τουρισμού ο οποίος είναι στη πλειονότητα του περιηγητικός ή παραθεριστικός και έχει τις δυνατότητες να επεκταθεί και σε άλλες μορφές.

Στην Ηλεία ο χώρος του αγροτουρισμού μέχρι σήμερα έχει περιοριστεί μόνο στην ανασυγκρότηση παλαιών σπιτιών και στην μετατροπή τους σε παραδοσιακά καταλύματα, και εάν εξαιρέσουμε το κτήμα Μερκούρη στο Κορακοχώρι και το κτήμα Φούγκα που αναπτύσσεται με σοβαρές προοπτικές στην Πηνία, δεν έχουμε άλλες ολοκληρωμένες προσπάθειες αγροτουρισμού στο νομό.



#### 4.7 ΕΠΙΠΩΣΕΙΣ ΤΗΣ ΟΙΚΟΝΟΜΙΚΗΣ ΚΡΙΣΗΣ ΣΤΟΝ ΤΟΥΡΙΣΜΟ ΤΟΥ ΝΟΜΟΥ ΗΛΕΙΑΣ

Ο νομός Ηλείας δεν εξαιρέθηκε από την παγκόσμια οικονομική κρίση και τις επιπτώσεις της όπως: εκτεταμένη ύφεση, αύξησης της ανεργίας, μείωση της παραγωγής και υποβάθμιση του μέσου επιπέδου διαβίωσης. Τεράστιο αντίκτυπο είχε και ο τουρισμός, ο οποίος άρχισε να μειώνεται στο τέλος του 2008 και είναι ένας από τους τελευταίους τομείς που δέχτηκαν τις επιδράσεις της ύφεσης. Συνέπεια αυτής ήταν η μείωση των τουριστικών αφίξεων και διανυκτερεύσεων καθώς και η μείωση των εσόδων στο νομό σε όλους τους τομείς ( χώρους εστίασης, κέντρα διασκέδασης, εμπορικά μαγαζιά, κ.α ).

Επιπλέον, είναι σημαντικό να αναφερθεί πως ο συγκεκριμένος νομός πλήττεται κατά καιρούς από φυσικές καταστροφές, όπως φωτιές και πλημμύρες. Αυτό έχει ως αποτέλεσμα, μαζί με την έλλειψη επενδυτικών κεφαλαίων, να αλλοιώνονται συνεχώς οι ομορφιές του τόπου. Επίσης, η ανεπαρκής προβολή του νομού αυτού, δε βοηθά στην αύξηση του τουρισμού και στην εξέλιξη του,( με καινούριες ιδέες και δημιουργία ή ανάπτυξη νέων επιχειρήσεων) , καθιστώντας τους κατοίκους του σε μια κατάσταση αδράνειας.

Παρ' όλα αυτά, οι Ευρωπαίοι είναι αυτοί που συνεχίζουν να επισκέπτονται τον νομό για τις διακοπές τους, ενώ ο εσωτερικός τουρισμός συνεχίζει αλλά με πολύ χαμηλότερα ποσοστά.

## ΚΕΦΑΛΑΙΟ 5: ΠΡΟΣΩΠΙΚΗ ΕΡΕΥΝΑ

Στα προηγούμενα κεφάλαια είδαμε τις επιπτώσεις της οικονομικής κρίσης στις επιχειρήσεις που δραστηριοποιούνται πάνω στον τουρισμό.

Θέλοντας να αποτυπώσω την εικόνα αυτή των επιπτώσεων της οικονομικής κρίσης, πραγματοποίησα μια προσωπική έρευνα . Απευθύνθηκα λοιπόν, σε 60 επιχειρήσεις, ξενοδοχεία, ενοικιαζόμενα δωμάτια, χώρους εστίασης του νομού Ηλείας. Ο συγκεκριμένος νομός θεωρώ ότι πληρεί τις προϋποθέσεις για θαλάσσια ή ορεινή τουριστική διαμονή.

Ο σκοπός που είχα για να διεξάγω την έρευνα αυτή ήταν να διερευνήσω κατά πόσο η οικονομική κρίση επηρέασε τις συγκεκριμένες τουριστικές επιχειρήσεις.

Για τη διεξαγωγή της έρευνας συντάχθηκε ένα ερωτηματολόγιο το οποίο παρατίθεται παρακάτω και αποτελείται από 15 ερωτήσεις. Το δείγμα της έρευνας αποτέλεσαν 60 άτομα, όπου έχουν σχέση με επιχειρήσεις του τουριστικού κλάδου. Οι ερωτήσεις είναι κλειστού τύπου.

Το ερωτηματολόγιο συντάχθηκε με τη βοήθεια του προγράμματος google forms και στη συνέχεια αναλύθηκαν τα αποτελέσματα με τη βοήθεια του προγράμματος spss statistics 27.

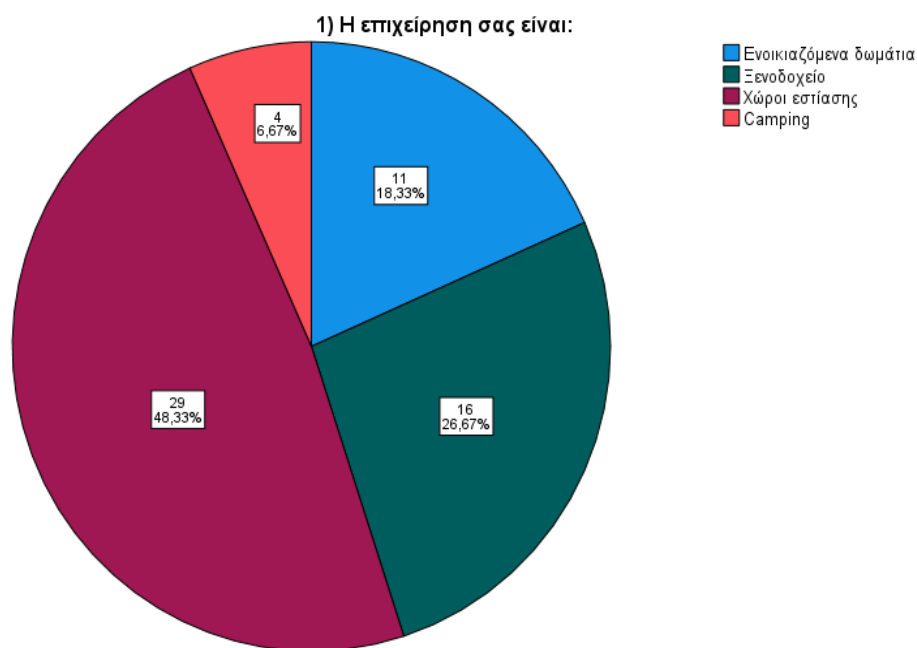
Το σύνολο των χαρακτηριστικών του δείγματος παρουσιάζονται παρακάτω στα αποτελέσματα.

## 5.1 ΠΑΡΟΥΣΙΑΣΗ ΚΑΙ ΑΝΑΛΥΣΗ ΔΕΔΟΜΕΝΩΝ

Στην πρώτη ερώτηση κλήθηκαν να απαντήσουν τι είδους επιχειρήσεις είναι:

### 1) Η επιχείρησή σας είναι:

	Frequency	Percent	Valid Percent	Cumulative Percent
Valid Ενοικιαζόμενα δωμάτια	11	18,3	18,3	18,3
Ξενοδοχείο	16	26,7	26,7	45,0
Χώροι εστίασης	29	48,3	48,3	93,3
Camping	4	6,7	6,7	100,0
Total	60	100,0	100,0	

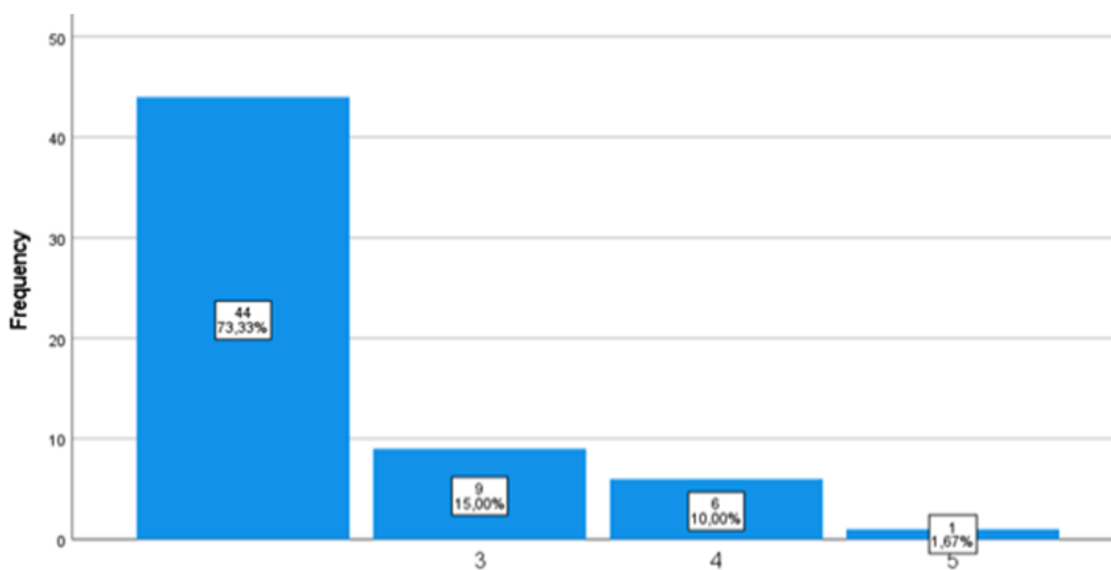


Παρατηρούμε ότι το μεγαλύτερο ποσοστό των επιχειρήσεων είναι χώροι εστίασης (48,3%), ακολουθούν τα ξενοδοχεία με 26,7%, τα ενοικιαζόμενα δωμάτια με 18,3% και τα κάμπινγκ με 6,7%.

Στην παρακάτω ερώτηση ζητήθηκε από αυτούς που έχουν ξενοδοχείο, να καταγράψουν πόσων αστέρων είναι.

**2) Εάν είναι ξενοδοχείο, πόσο αστέρων είναι το ξενοδοχείο σας;**

	Frequency	Percent	Valid Percent	Cumulative Percent
Valid	44	73,3	73,3	73,3
3	9	15,0	15,0	88,3
4	6	10,0	10,0	98,3
5	1	1,7	1,7	100,0
Total	60	100,0	100,0	

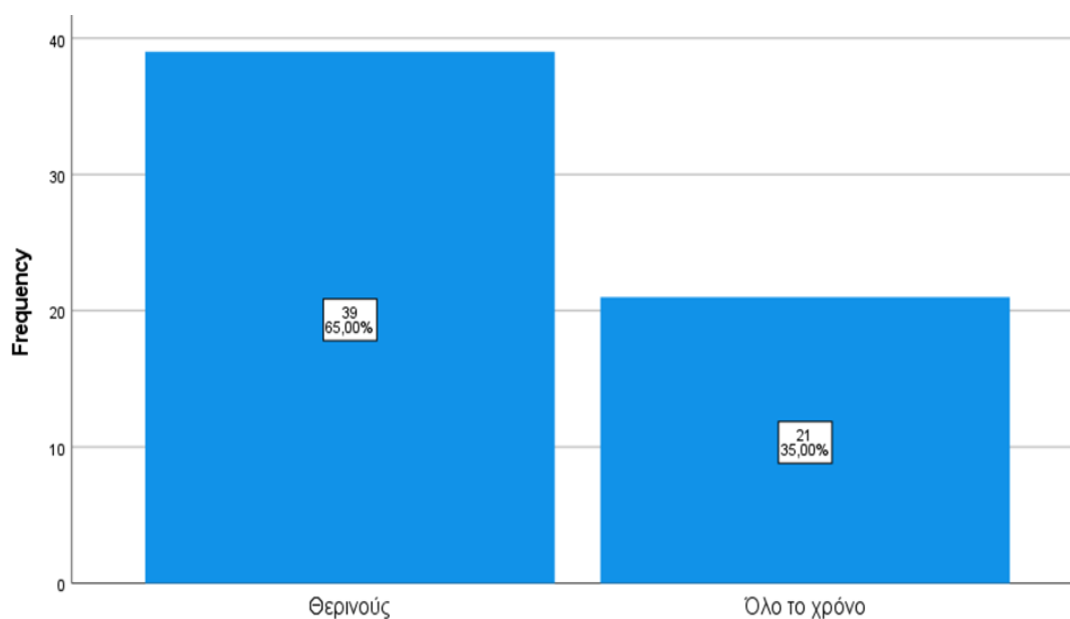


Βλέπουμε ότι το 15% είναι τριών αστέρων, το 10% τεσσάρων και το 1,7% πέντε αστέρων.

Στην επόμενη ερώτηση ζητήθηκε να απαντήσουν ποιους μήνες έχουν τη μεγαλύτερη προσέλευση τουριστών.

### 3) Ποιους μήνες έχετε τη μεγαλύτερη προσέλευση τουριστών;

		Frequency	Percent	Valid Percent	Cumulative Percent
Valid	Θερινούς	39	65,0	65,0	65,0
	Όλο το χρόνο	21	35,0	35,0	100,0
	Total	60	100,0	100,0	

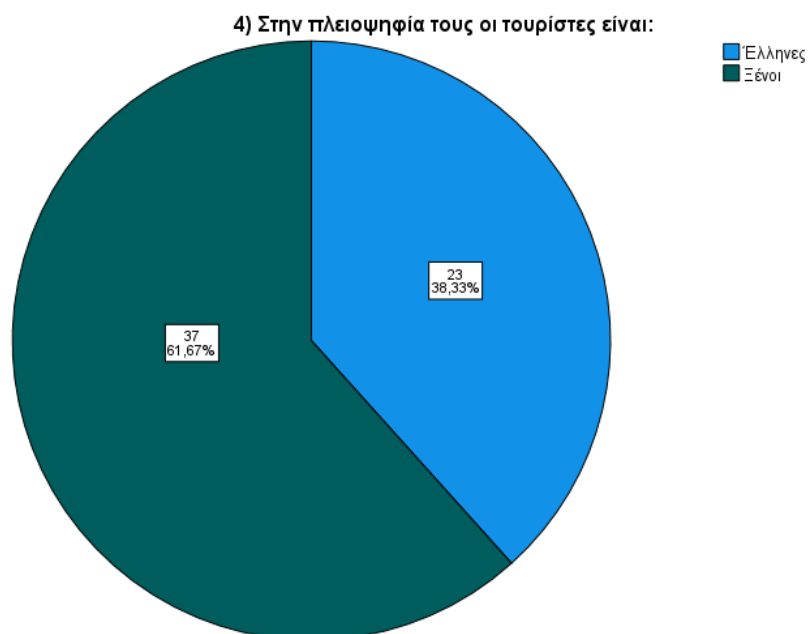


Όπως φαίνεται από τα αποτελέσματα το 65% απάντησε πως τους θερινούς μήνες έχουν τη μεγαλύτερη προσέλευση, ενώ το 35% δέχονται όλο το χρόνο.

Στην τέταρτη ερώτηση κλήθηκαν να απαντήσουν πιο συγκεκριμένα για το αν οι τουρίστες είναι στην πλειοψηφία Έλληνες ή ξένοι.

#### 4) Στην πλειοψηφία τους οι τουρίστες είναι:

		Frequency	Percent	Valid Percent	Cumulative Percent
Valid	Έλληνες	23	38,3	38,3	38,3
	Ξένοι	37	61,7	61,7	100,0
	Total	60	100,0	100,0	

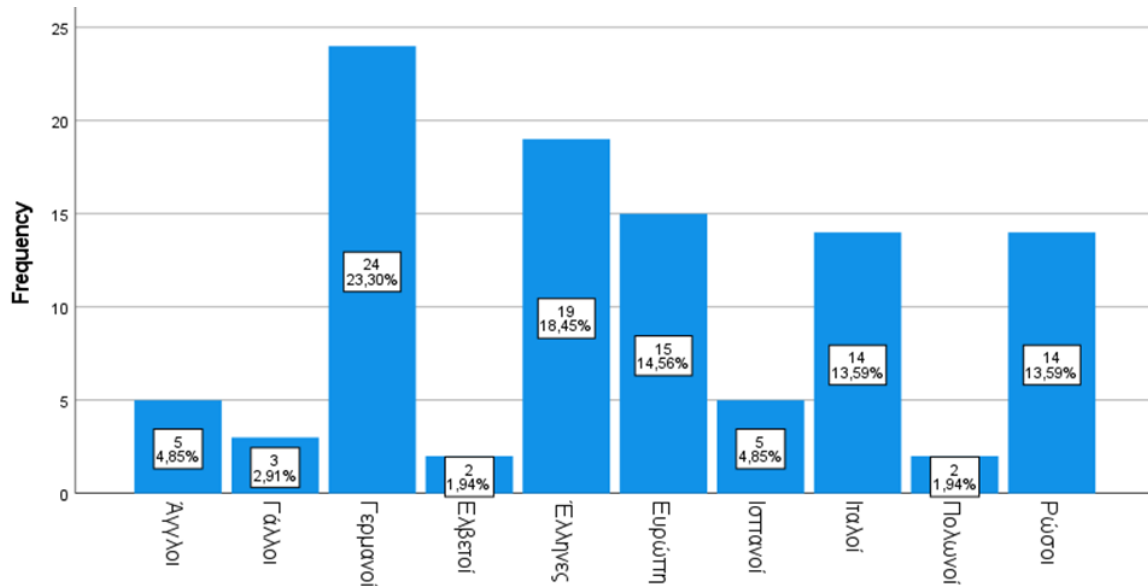


Το 61% απάντησε πως στην πλειοψηφία οι τουρίστες είναι ξένοι, ενώ το υπόλοιπο 38,3% ότι είναι Έλληνες.

Παρακάτω ερωτήθηκαν ποια είναι η εθνικότητα των ξένων τουριστών.

**5) Ποια είναι η εθνικότητα των ξένων τουριστών;**

		Frequency	Percent	Valid Percent	Cumulative Percent
Valid	Άγγλοι	5	4,9	4,9	4,9
	Γάλλοι	3	2,9	2,9	7,8
	Γερμανοί	24	23,3	23,3	31,1
	Ελβετοί	2	1,9	1,9	33,0
	Έλληνες	19	18,4	18,4	51,5
	Ευρώπη	15	14,6	14,6	66,0
	Ισπανοί	5	4,9	4,9	70,9
	Ιταλοί	14	13,6	13,6	84,5
	Πολωνοί	2	1,9	1,9	86,4
	Ρώσοι	14	13,6	13,6	100,0
	Total	103	100,0	100,0	



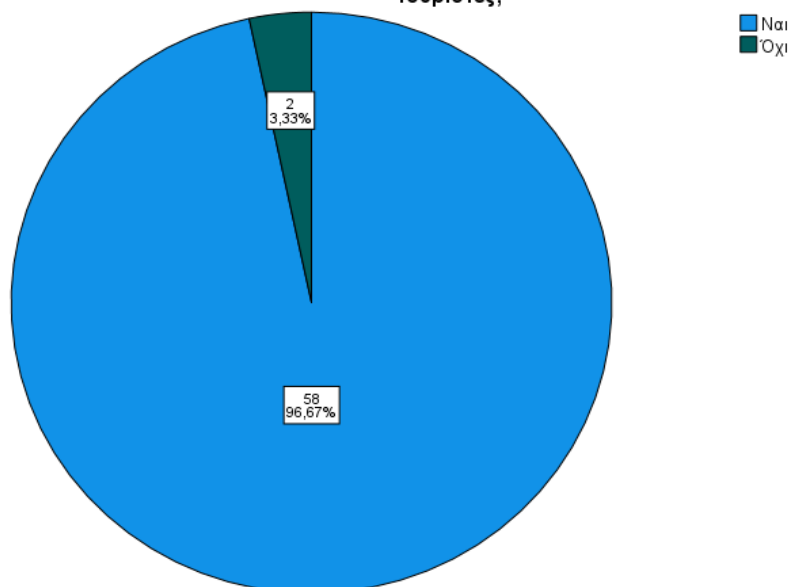
Όπως φαίνεται από τον πίνακα οι περισσότεροι είναι Γερμανοί με ποσοστό 23,3%, 14,6% Ευρωπαίοι, 13,6 Ιταλοί και Ρώσοι, 4,9% Άγγλοι και Ισπανοί, 2,9% Γάλλοι και τέλος το 1,9% Ελβετοί και Πολωνοί.

Στην έκτη ερώτηση ρωτήθηκαν εάν πιστεύουν πως η Ελλάδα σε σχέση πάντα με άλλες γειτονικές χώρες αποτελεί τον νούμερο ένα προορισμό για τους ξένους τουρίστες.

**6) Πιστεύετε ότι η Ελλάδα σε σχέση με άλλες χώρες αποτελεί τον νούμερο ένα προορισμό για τους ξένους τουρίστες;**

		Frequency	Percent	Valid Percent	Cumulative Percent
Valid	Ναι	58	96,7	96,7	96,7
	Όχι	2	3,3	3,3	100,0
	Total	60	100,0	100,0	

**6) Πιστεύετε ότι η Ελλάδα σε σχέση με άλλες χώρες αποτελεί τον νούμερο ένα προορισμό για τους ξένους τουρίστες;**



Όπως φαίνεται το 96,7% απάντησε θετικά, ενώ το 3,3 αρνητικά.

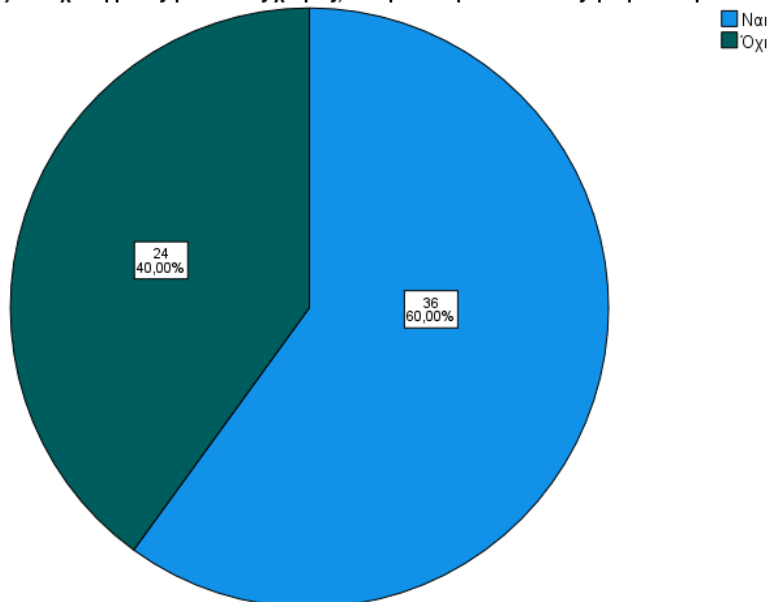


Παρακάτω ρωτήθηκαν εάν πιστεύουν πως η Ελλάδα σε σχέση πάλι με γειτονικές χώρες, θεωρείται ως φθηνός τουριστικός προορισμός.

**7) Σε σχέση με τις γειτονικές χώρες, θεωρείτε την Ελλάδα ως φθηνό τουριστικό προορισμό;**

		Frequency	Percent	Valid Percent	Cumulative Percent
Valid	Ναι	36	60,0	60,0	60,0
	Όχι	24	40,0	40,0	100,0
	Total	60	100,0	100,0	

7) Σε σχέση με τις γειτονικές χώρες, θεωρείτε την Ελλάδα ως φθηνό τουριστικό προορισμό;

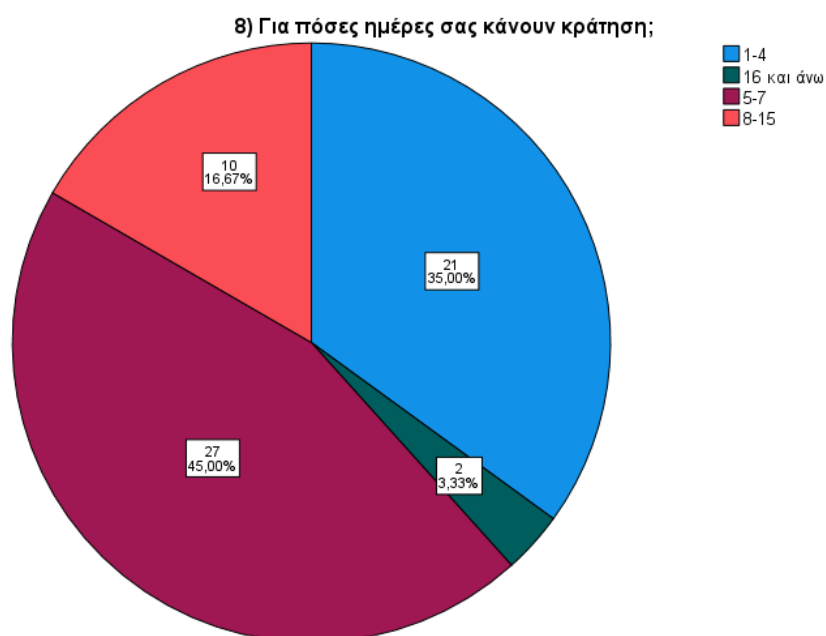


Το 60% απάντησε θετικά όπως βλέπουμε, ενώ το 40% ήταν αρνητικό.

Στην όγδοη ερώτηση κλήθηκαν να απαντήσουν για πόσες ημέρες τους κάνουν κράτηση.

### 8) Για πόσες ημέρες σας κάνουν κράτηση;

		Frequency	Percent	Valid Percent	Cumulative Percent
Valid	1-4	21	35,0	35,0	35,0
	16 και άνω	2	3,3	3,3	38,3
	5-7	27	45,0	45,0	83,3
	8-15	10	16,7	16,7	100,0
	Total	60	100,0	100,0	



Το 45% απάντησε πως τους κάνουν κράτηση για 5 με 7 ημέρες, το 35% 1 με 5 ημέρες, το 16,7% για 8-15 ημέρες ενώ μόλις το 3,3% για παραπάνω από 16 ημέρες.

Η ερώτηση εννέα τέθηκε στις επιχειρήσεις αυτές για να φανεί η γνώμη κυρίως των ανθρώπων που ασχολούνται με τέτοιου είδους επιχειρήσεις τουριστικού τομέα σχετικά με την οικονομική κρίση. Όπως φαίνεται από τον πίνακα παρακάτω, όλοι πιστεύουν πως ο τουρισμός στη χώρα μας επηρεάστηκε από την οικονομική κρίση.

**9) Πιστεύετε ότι η οικονομική κρίση επηρέασε τον τουρισμό στη χώρα μας;**

	Frequency	Percent	Valid Percent	Cumulative Percent
Valid Ναι	60	100,0	100,0	100,0



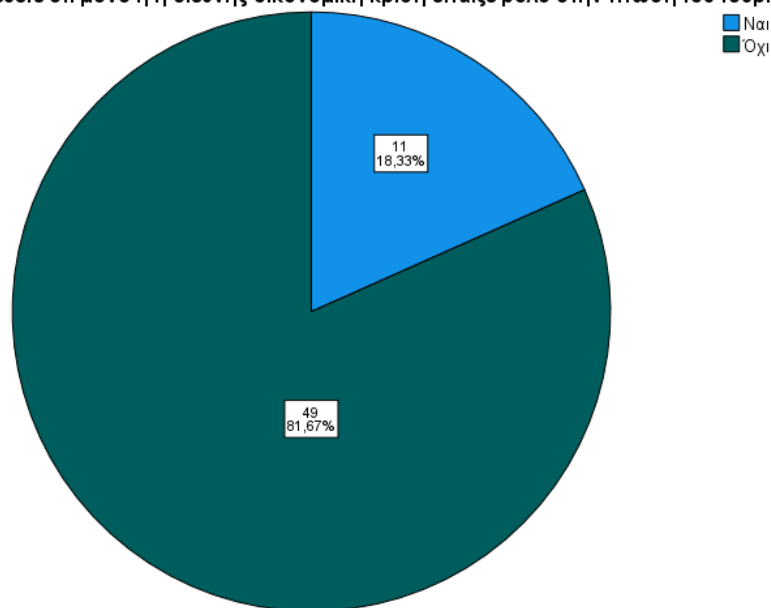
Στην ερώτηση δέκα ρωτήθηκαν αν πιστεύουν ότι μόνο η διεθνής κρίση έπαιξε ρόλο στην πτώση του τουρισμού στη χώρα μας.

Φυσικά το μεγαλύτερο ποσοστό απάντησε αρνητικά (81,7%), ενώ το 18,3% απάντησε θετικά.

**10) Πιστεύετε ότι μόνο η διεθνής οικονομική κρίση έπαιξε ρόλο στην πτώση του τουρισμού στη χώρα μας;**

		Frequency	Percent	Valid Percent	Cumulative Percent
Valid	Ναι	11	18,3	18,3	18,3
	Όχι	49	81,7	81,7	100,0
Total		60	100,0	100,0	

10) Πιστεύετε ότι μόνο η διεθνής οικονομική κρίση έπαιξε ρόλο στην πτώση του τουρισμού στη χώρα μας;



Παρακάτω απάντησαν ποιοι παράγοντες πιστεύουν ότι συνέβαλλαν στην πτώση του τουρισμού στη χώρα μας.

Το 31,7% απάντησε πως η μη επαρκής τουριστική προβολή της χώρας μας συνέβαλλε στην πτώση του τουρισμού στη χώρα μας, το 26,7 απάντησε όλα τα παραπάνω, δηλαδή:

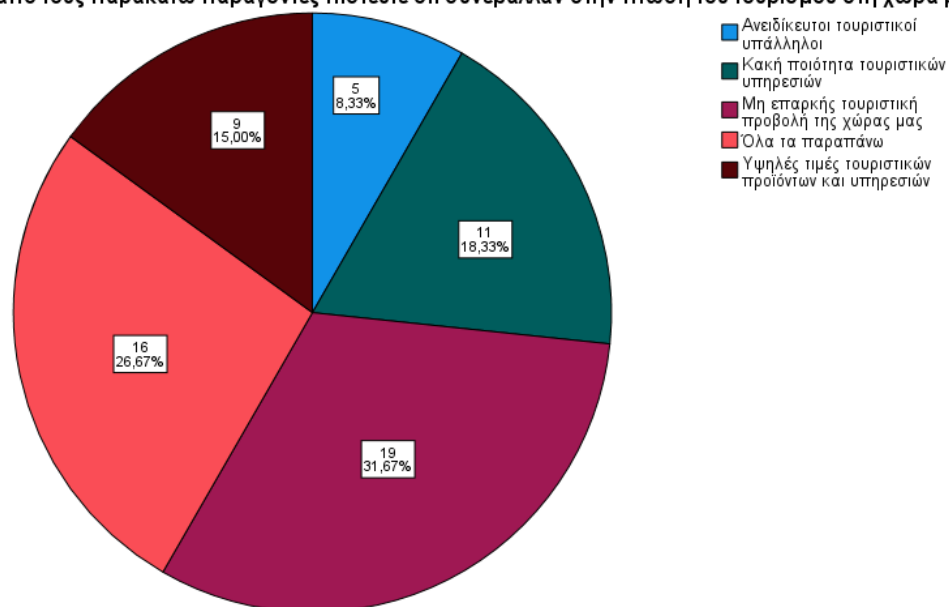
- Ανεπίδεκτοι τουριστικοί υπάλληλοι
- Κακή ποιότητα τουριστικών υπηρεσιών
- Μη επαρκής τουριστική προβολή της χώρας μας
- Υψηλές τιμές τουριστικών προϊόντων

Επιπλέον, το 18,3 πιστεύει πως η κακή ποιότητα τουριστικών υπηρεσιών συνέβαλλαν στην πτώση αυτή, το 15% απάντησε οι υψηλές τιμές των τουριστικών προϊόντων και τέλος το 8,3 απάντησε οι ανειδίκευτοι τουριστικοί υπάλληλοι.

**11) Ποιοι από τους παρακάτω παράγοντες πιστεύετε ότι συνέβαλλαν στην πτώση του τουρισμού στη χώρα μας;**

	Frequency	Percent	Valid Percent	Cumulative Percent
Valid Ανειδίκευτοι τουριστικοί υπάλληλοι	5	8,3	8,3	8,3
Κακή ποιότητα τουριστικών υπηρεσιών	11	18,3	18,3	26,7
Μη επαρκής τουριστική προβολή της χώρας μας	19	31,7	31,7	58,3
Υψηλές τιμές τουριστικών προϊόντων	9	15,0	15,0	85,0
Όλα τα παραπάνω	16	26,7	26,7	100,0
Total	60	100,0	100,0	

**11) Ποιοι από τους παρακάτω παράγοντες πιστεύετε ότι συνέβαλλαν στην πτώση του τουρισμού στη χώρα μας;**



Πώς επηρεάστηκε όμως η επιχείρηση του καθενός από την οικονομική κρίση?

Όπως βλέπουμε το 48,3% επηρεάστηκε σε όλα τα επίπεδα, δηλαδή:

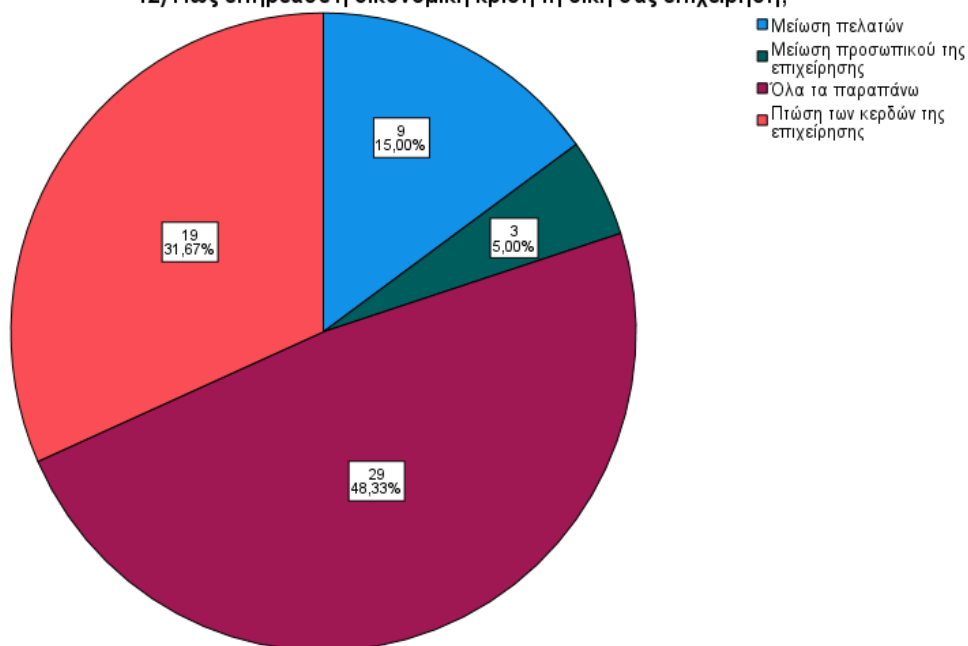
- Μείωση πελατών
- Μείωση προσωπικού επιχείρησης
- Πτώση των κερδών της επιχείρησης

Επίσης, το 31,7% είχε πτώση στα κέρδη του, το 15% μείωση πελατών και το 5% μείωσε το προσωπικό της επιχείρησής του.

### 12) Πώς επηρέασε η οικονομική κρίση τη δική σας επιχείρηση;

	Frequency	Percent	Valid Percent	Cumulative Percent
Valid Μείωση πελατών	9	15,0	15,0	15,0
Μείωση προσωπικού της επιχείρησης	3	5,0	5,0	20,0
Όλα τα παραπάνω	29	48,3	48,3	68,3
Πτώση των κερδών της επιχείρησης	19	31,7	31,7	100,0
Total	60	100,0	100,0	

### 12) Πώς επηρέασε η οικονομική κρίση τη δική σας επιχείρηση;

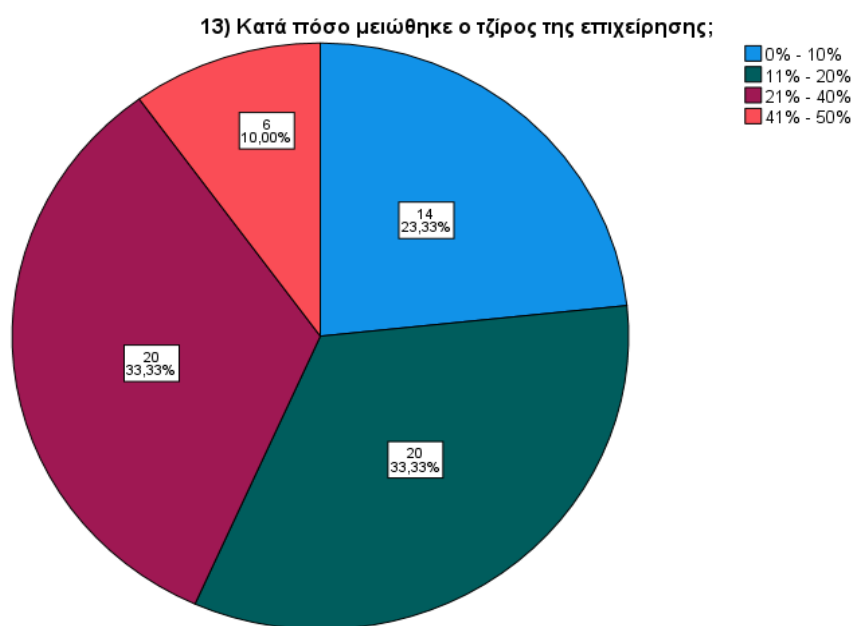


Στην ερώτηση δεκατρία απάντησαν κατά πόσο μειώθηκε ο τζίρος της επιχείρησής τους.

Όπως φαίνεται το 33,3% απάντησε πως μειώθηκε 11%-20% ,ενώ το ίδιο ποσοστό απάντησε πως μειώθηκε 21%-40%. Το 23,3% απάντησε πως μειώθηκε ελάχιστα δηλαδή 0%-10% και τέλος το 10% απάντησε πως μειώθηκε κατά πολύ, δηλαδή 41%-50%..

### 13) Κατά πόσο μειώθηκε ο τζίρος της επιχείρησης;

	Frequency	Percent	Valid Percent	Cumulative Percent
Valid 0% - 10%	14	23,3	23,3	23,3
11% - 20%	20	33,3	33,3	56,7
21% - 40%	20	33,3	33,3	90,0
41% - 50%	6	10,0	10,0	100,0
Total	60	100,0	100,0	

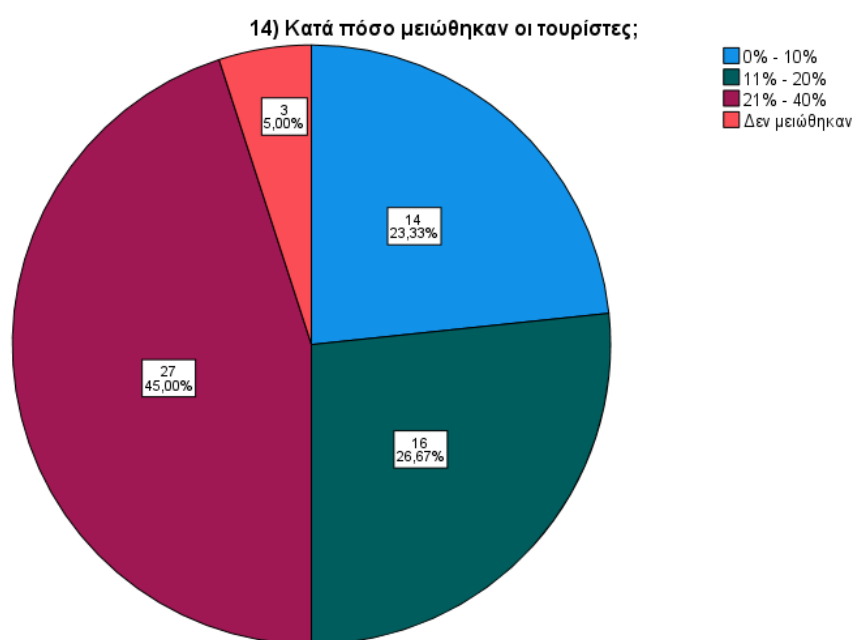


Στην προτελευταία ερώτηση απάντησαν κατά πόσο μειώθηκαν οι τουρίστες.

Το 45% απάντησε πως μειώθηκαν κατά 21%-40%, το 26,7% απάντησε 11%-20%, το 23,3% 0%-10% και το 5% απάντησε πως δεν μειώθηκαν.

#### 14) Κατά πόσο μειώθηκαν οι τουρίστες;

		Frequency	Percent	Valid Percent	Cumulative Percent
Valid	0% - 10%	14	23,3	23,3	23,3
	11% - 20%	16	26,7	26,7	50,0
	21% - 40%	27	45,0	45,0	95,0
	Δεν μειώθηκαν	3	5,0	5,0	100,0
Total		60	100,0	100,0	



Στην τελευταία ερώτηση απάντησαν στο αν πιστεύουν πως ο τουρισμός σήμερα συνεχίζει να είναι σημαντικός παράγοντας για την ανάπτυξη της οικονομίας στη χώρας μας.

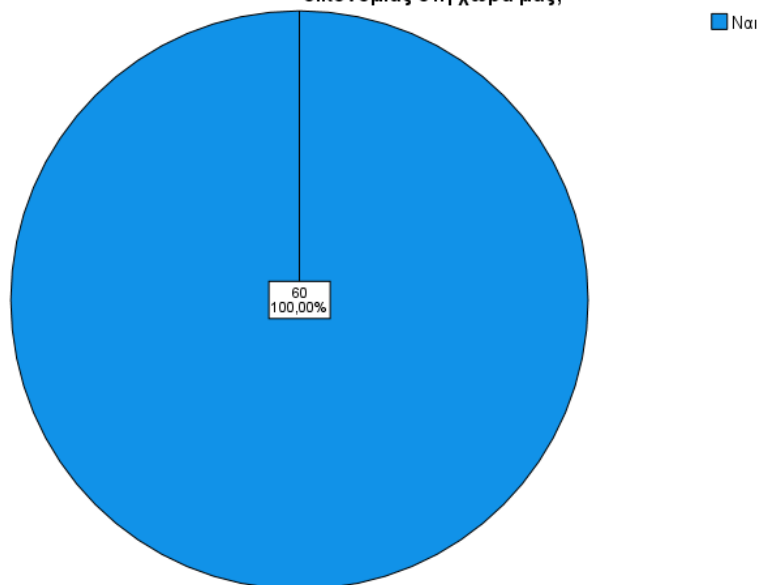
Φυσικά όλοι απάντησαν θετικά.



**15) Πιστεύετε ότι ο τουρισμός σήμερα συνεχίζει να είναι σημαντικός παράγοντας για την ανάπτυξη της οικονομίας στη χώρα μας;**

		Frequency	Percent	Valid Percent	Cumulative Percent
Valid	Ναι	60	100,0	100,0	100,0

15) Πιστεύετε ότι ο τουρισμός σήμερα συνεχίζει να είναι σημαντικός παράγοντας για την ανάπτυξη της οικονομίας στη χώρα μας;



## 5.2 ΣΥΜΠΕΡΑΣΜΑΤΑ ΑΠΟ ΤΗΝ ΠΡΟΣΩΠΙΚΗ ΜΟΥ ΕΡΕΥΝΑ

Απευθύνθηκα σε επιχειρήσεις του νομού Ηλείας που δραστηριοποιούνται στον τομέα του τουρισμού με σκοπό να ερευνήσω το κατά πόσο επηρεάστηκε η λειτουργία τους από την οικονομική κρίση. Διερευνήθηκε η βιωσιμότητα των επιχειρήσεων αλλά και οι απόψεις τους για τον τουρισμό στην Ελλάδα.

Έτσι λοιπόν, από τις 60 συνολικά επιχειρήσεις οι περισσότερες ήταν χώροι εστίασης και συγκεκριμένα 29, ακολουθούν τα ξενοδοχεία τα οποία είναι 16, τα ενοικιαζόμενα δωμάτια που είναι 11 και τελευταία έχουμε 11 κάμπινγκ.

Όπως γνωρίζουμε, η Ελλάδα είναι μια χώρα με πολύ ήλιο και κατακλύζεται από θάλασσα, συνεπώς οι τουρίστες την προτιμούν τους καλοκαιρινούς μήνες. Αυτό όμως σημαίνει πως η τουριστική περίοδος περιορίζεται μόνο στους τρεις αυτούς μήνες. Έτσι η λειτουργία των τουριστικών επιχειρήσεων δυσκολεύει και δεν υπάρχει περαιτέρω ανάπτυξη του τουρισμού.

Στη πλειοψηφία τους οι τουρίστες είναι κυρίως ξένοι, όχι όμως με τεράστια αριθμητική απόκλιση από αυτούς που είναι Έλληνες. Επιπλέον, η εθνικότητα των ξένων τουριστών είναι στο μεγαλύτερο ποσοστό από τη Γερμανία και την Ιταλία. Όπως καταλαβαίνουμε υπάρχει μια τόνωση στην οικονομία, έσοδα σημαντικά για επιχειρήσεις και επαγγελματίες.

Η Ελλάδα αποτελεί το νούμερο ένα προορισμό για τους τουρίστες, σύμφωνα με την έρευνα και τον θεωρούν ως φθηνό τουριστικό προορισμό σε σχέση με άλλες χώρες. Άλλωστε εάν κάποιος αναζητά μια ηλιόλουστη χώρα για τις διακοπές του η Ελλάδα αποτελεί μια καλή ιδέα, όχι μόνο ο καιρός είναι υπέροχος, αλλά και επειδή η διαμονή και η διατροφή στοιχίζουν λιγότερο από άλλες χώρες.

Όσον αφορά τις κρατήσεις που γίνονται, φαίνεται πως οι περισσότεροι κάνουν κράτηση από 5 έως 7 ημέρες. Αυτό σημαίνει πως οι τιμές και οι παροχές των επιχειρήσεων ανταποκρίνονται στα θέλω τους.

Αμέσως μετά βλέπουμε πως όλοι πιστεύουν ότι η οικονομική κρίση επηρέασε σε κάποιο βαθμό τον τουρισμό στη χώρα μας και εδώ αξίζει να σημειωθεί πως το μεγαλύτερο ποσοστό αυτών που απευθυνθήκαμε δεν πιστεύει ότι μόνο η διεθνής οικονομική κρίση έπαιξε ρόλο στη χώρα μας. Σαφώς υπάρχουν παράγοντες που συνέβαλλαν στην πτώση αυτή, όπως η ανεπαρκής τουριστική προβολή της χώρας μας, η κακή ποιότητα τουριστικών υπηρεσιών, οι υψηλές τιμές τουριστικών προϊόντων και υπηρεσιών, καθώς και οι ανειδίκευτοι τουριστικοί υπάλληλοι.

Οι επιχειρήσεις που απευθύνθηκα είχαν μείωση στο τζίρο τους η οποία όμως δεν ξεπερνά σε κάποιες περιπτώσεις το 40%, ενώ σε άλλες το 20%. Το ίδιο ισχύει και για τη μείωση των τουριστών. Ουσιαστικά τα ξενοδοχεία δεν έχασαν τόσο καθώς τα προτιμούν οι τουρίστες λόγω των υπηρεσιών που προσφέρουν.

Παρ' όλα αυτά είναι δεδομένο πως ο τουρισμός στη χώρα μας συνεχίζει να είναι σημαντικός παράγοντας για την ανάπτυξη της οικονομίας στη χώρα μας.

## ΠΗΓΕΣ – ΒΙΒΛΙΟΓΡΑΦΙΑ

Πηγή: 39 Βαρουφάκης, Γ., Πατάκος, Τ., Τσερκέζης, Λ., Κουτσοπέτρος, Χ., (2011), Η οικονομική κρίση στην Ελλάδα και την Ευρώπη το 2011.

<https://www.statistics.gr/>

Πηγή: Τουρισμός και οικονομική κρίση <http://greetourismblog.com>

Οικονομική του τουρισμού, Στέλιος Βαρβαρέσος (2013)

Πηγή: (Τουρισμός 2004)

Πηγή: Ελληνικός Οργανισμός Τουρισμού (ΕΟΤ) <http://www.gnto.gov.gr/>

<https://www.contentarchive.wwf.gr/images/pdfs/TourismLow.pdf>

Πηγή: [www.protothema.gr](http://www.protothema.gr)

Πηγή: σημειώσεις σχετικού μαθήματος

<https://www.contentarchive.wwf.gr/images/pdfs/TourismLow.pdf>

Τουρισμός (2004), εγκυκλοπαίδεια δομή

<https://sites.google.com/site/macedoniancultureandtourism/home/orismoiennoion>

World Travel & Tourism Council (2015) <http://www.wttc.org/>

Πηγή: σημειώσεις μαθήματος

<https://insete.gr/studies/>

<https://insete.gr/>

<https://www.visitgreece.gr/>

<https://www.kathimerini.gr/culture/493055/i-istoriki-exelixa-toy-tourismoy/>

<https://www.naftemporiki.gr/documents/517208/iobe-h-apasxolisi-ston-touristiko-tomea#:~:text=%CE%99%CE%9F%CE%92%CE%95%3A%20H%20%CE%91%CF%80%CE%B1%CF%83%CF%87%CF%8C%CE%BB%CE%B7%CF%83%CE%B7%20%CF%83%CF%84%CE%BF%CE%BD%20%CE%A4%CE%BF%CF%85%CF%81%CE%B9%CF%83%CF%84%CE%B9%CE%BA%CF%8C%20%CE%A4%CE%BF%CE%BC%CE%AD%CE%B1>

IOBE, (2013), «Η απασχόληση στον τουριστικό τομέα», Αθήνα, εκδόσεις IOBE.

[https://el.wikipedia.org/wiki/%CE%9D%CE%BF%CE%BC%CF%8C%CF%82\\_%CE%97%CE%BB%CE%B5%CE%AF%CE%B1%CF%82](https://el.wikipedia.org/wiki/%CE%9D%CE%BF%CE%BC%CF%8C%CF%82_%CE%97%CE%BB%CE%B5%CE%AF%CE%B1%CF%82)

<https://www.in2life.gr/escape/destinations/article/322527/hleia-diadromes-sthn-agnosth-peloponnhs.html>

