



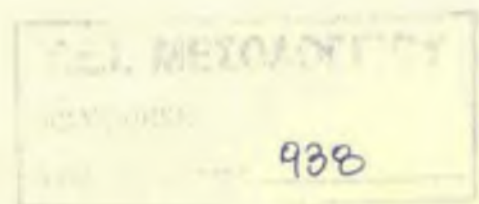
ΤΕΧΝΟΛΟΓΙΚΟ ΕΚΠΑΙΔΕΥΤΙΚΟ ΙΔΡΥΜΑ
Μεσολογγίου

ΣΧΟΛΗ ΔΙΟΙΚΗΣΗΣ ΚΑΙ ΟΙΚΟΝΟΜΙΑΣ

ΤΜΗΜΑ

ΣΤΕΛΕΧΩΝ ΣΥΝΑΙΤΕΡΙΣΤΙΚΩΝ ΟΡΓΑΝΩΣΕΩΝ ΚΑΙ ΕΚΜΕΤΑΛΛΕΥΣΕΩΝ

ΠΤΥΧΙΑΚΗ ΕΡΓΑΣΙΑ ΜΕ ΘΕΜΑ: “ΑΝΕΡΓΙΑ, Η ΜΑΣΤΙΓΑ ΤΟΥ
ΑΙΩΝΑ”



Επιβλέπουσα Καθηγήτρια: ΘΕΟΔΩΡΑ ΜΑΡΓΑΡΑ

Σπουδάστρια: ΑΙΚΑΤΕΡΙΝΗ ΔΗΜΗΤΡΙΑΔΟΥ

ΜΕΣΟΛΟΓΓΙ 2006

Περιεχόμενα

| | |
|---|-----------|
| Εισαγωγή | 1 |
| Κεφάλαιο 1: Εισαγωγικές έννοιες | 5 |
| 1.1. Έννοια της Εργασίας | 6 |
| 1.2. Η έννοια της Ανεργίας | 7 |
| Κεφάλαιο 2: Ταξινομήσεις Ανεργίας | 10 |
| 2.1. Ταξινόμηση βάσει των αιτιών που την προκαλούν | 11 |
| 2.1.1. Ανεργία Τριβής | 11 |
| 2.1.2. Διαρθρωτική Ανεργία | 14 |
| 2.1.3. Εποχική ανεργία | 15 |
| 2.1.4. Ανεργία Ανεπαρκούς Ζήτησης | 17 |
| 2.1.5. Τεχνολογική Ανεργία | 18 |
| 2.2. Ταξινόμηση ανάλογα με την διάρκεια της | 19 |
| 2.3. Ταξινόμηση βάσει της διάρθρωσης της | 20 |
| Κεφάλαιο 3: Θεωρίες της Ανεργίας | 22 |
| 3.1. Κλασική θεωρία | 23 |
| 3.2. Νεοκλασική θεωρία | 24 |
| 3.3. Κευνσιανή θεωρία | 27 |
| 3.4. Ριζοσπαστική προσέγγιση | 28 |
| 3.5. Μαρξιστική προσέγγιση | 30 |
| Κεφάλαιο 4: Ανεργία και Απασχόληση στην Ελλάδα | 32 |
| 4.1. Διάρθρωση Αγοράς Εργασίας και εργατικού δυναμικού | 33 |
| 4.2. Στατιστικά στοιχεία για την Ελλάδα | 34 |
| 4.3. Μετανάστευση Ελλήνων στο εξωτερικό | 41 |
| 4.4. Ξένοι Εργαζόμενοι στην Ελλάδα | 42 |
| 4.5. Νέοι και ανεργία | 45 |
| Κεφάλαιο 5: Αίτια και Επιπτώσεις Ανεργίας | 49 |
| 5.1. Αίτια ανεργίας | 50 |
| 5.2. Μέτρα για την καταπολέμηση της | 52 |
| 5.3. Επιπτώσεις ανεργίας | 57 |
| 5.4. Αύξηση της ανεργίας και αυτοματοποίηση της παραγωγής | 61 |

| | |
|---|-----------|
| Κεφάλαιο 6: Σύγκριση Ελλάδας με ΕΕ, και ΗΠΑ | 65 |
| 6.1. Σύγκριση της Ανεργίας και απασχόλησης στην Ελλάδα με Ε.Ε | 66 |
| 6.2. Σύγκριση της Ανεργίας και της απασχόλησης στην Ε.Ε. με τις ΗΠΑ | 72 |
| 6.3. Ομοιότητες και διαφορές | 76 |
| 6.3.1. Ποσοστά ανεργίας | 77 |
| 6.3.2. Ποσοστά απασχόλησης | 77 |
| 6.3.3. Ποσοστά γυναικείας απασχόλησης | 77 |
| | |
| Κεφάλαιο 7: Ανεργία τον 21^ο αιώνα | 78 |
| 7.1. Μεταβολές | 79 |
| 7.2. Πληθυσμιακές | 79 |
| 7.2.1. Γήρανση | 80 |
| 7.2.2. Γεωγραφική κατανομή | 83 |
| 7.2.3. Μετανάστευση | 86 |
| 7.3. Οικονομικές – εργασιακές | 87 |
| 7.3.1. Εργασιακές σχέσεις | 88 |
| 7.3.2 Απασχόληση και εργασιακές σχέσεις | 89 |
| 7.4 Σύγχρονο εργασιακό καθεστώς | 90 |
| | |
| Συμπεράσματα | 94 |
| | |
| Βιβλιογραφία | 98 |

ΕΙΣΑΓΩΓΗ

Εισαγωγή

Η ανεργία τα τελευταία χρόνια έχει απασχολήσει πολλές χώρες οι οποίες βλέπουν ότι το πρόβλημα αυτό γίνεται όλο και πιο έντονο και αποκτά ακόμα μεγαλύτερες διαστάσεις. Δεν θα ήταν υπερβολικό αν χαρακτηρίζαμε την ανεργία ως την μάστιγα του αιώνα.

Πολλές χώρες επεξεργάζονται διάφορα μοντέλα τα οποία θα καταφέρουν να ενισχύσουν την απασχόληση και θα περιορίσουν τα υψηλά μεγέθη της ανεργίας. Ωστόσο ακόμα δεν έχει βρεθεί ένα αποτελεσματικό μοντέλο το οποίο θα αποφέρει τα επιθυμητά αποτελέσματα.

Η Ελλάδα αντιμετωπίζει σημαντικό πρόβλημα στον τομέα της απασχόλησης και της ανεργίας. Με την πάροδο των χρόνων, και παρά τις διάφορες προσπάθειες των εκάστοτε κυβερνήσεων, η χώρα μας δεν έχει καταφέρει να περιορίσει το ποσοστό της ανεργίας το οποίο παρουσιάζει συνεχείς αυξομειώσεις.

Την σημερινή εποχή η Ελλάδα στα πλαίσια της Ευρωπαϊκής πολιτικής για την απασχόληση έχει υιοθετήσει ορισμένους πυλώνες τους οποίους επιδιώκει να εφαρμόσει θέτοντας ορισμένους στόχους για το 2010.

Ωστόσο αυτό που θα πρέπει να τονισθεί είναι ότι δεν αρκεί απλά η υιοθέτηση ορισμένων πολιτικών αλλά η συστηματική προσπάθεια για το καλό της χώρας, η προαγωγή πολλών ευκαιριών, η προστασία των νέων και ενίσχυση των επενδύσεων.

Η μελέτη αυτή αποτελείται από 7 κεφάλαια:

- Στο **Κεφάλαιο 1** αρχικά παρουσιάζονται οι έννοιες της ανεργίας και της απασχόλησης προκειμένου να γίνουν κατανοητά στον αναγνώστη τα θέματα τα οποία πραγματεύεται η μελέτη.
- Στο **Κεφάλαιο 2** παρουσιάζονται οι διάφορες κατηγορίες της ανεργίας. Ειδικότερα αναλύονται οι κατηγορίες της με βάση την διάρθρωση της, την διάρκεια της και τις αιτίες που την προκαλούν.
- Στο **Κεφάλαιο 3** αναλύονται οι θεωρίες γύρω από την ανεργία. Πιο συγκεκριμένα μελετώνται η νεοκλασική, η κευνσιανή άποψη, η ριζοσπαστική και η μαρξιστική.
- Στο **Κεφάλαιο 4** εξετάζεται η ανεργία στην Ελλάδα μέσα από στατιστικά στοιχεία για την απασχόληση, την ανεργία, την μετανάστευση, τους νέους καις Έλληνες του εξωτερικού.
- Στο **Κεφάλαιο 5** γίνεται ανάλυση της ανεργίας, των αιτιών που την προκαλούν, των επιπτώσεων που έχει στην κοινωνία και στην οικονομία. Παρουσιάζονται επίσης τα μέτρα και οι πολιτικές που έχουν υιοθετηθεί και οι επιπτώσεις από την αυτοματοποίηση της παραγωγής.
- Στο **Κεφάλαιο 6** παρουσιάζονται τα στατιστικά στοιχεία της Ελλάδος σε σχέση με την Ευρωπαϊκή Ένωση και την Αμερική σε ότι έχει να κάνει με την απασχόληση και την ανεργία. Στην συνέχεια προβαίνουμε σε μια σύγκριση μεταξύ τους προκειμένου να εξάγουμε συμπεράσματα για τις εξελίξεις των τελευταίων ετών στο ποσοστό απασχόλησης, της ανεργίας, της γυναικείας απασχόλησης και της νεανικής εργασίας.
- Στο **Κεφάλαιο 7** εξετάζονται οι πληθυσμιακές και οι οικονομικές – κοινωνικές μεταβολές οι οποίες επηρέασαν την ανεργία τον 21ο αιώνα.
- Τέλος παρουσιάζονται τα **συμπεράσματα** της μελέτης.

Σκοπός και στόχος της μελέτης αυτής είναι να ευαισθητοποιήσει και να ενημερώσει τον ανάγνωση για τις τεράστιες διαστάσεις που έχει λάβει η ανεργία σε παγκόσμιο επίπεδο. Η κατανόηση του προβλήματος και των διαστάσεων αυτού αποτελεί την βάση για την αποτελεσματική επίλυση του.

ΚΕΦΑΛΑΙΟ 1ο
ΕΙΣΑΓΩΓΙΚΕΣ ΈΝΝΟΙΕΣ

1.1. Έννοια της Εργασίας

Με τον όρο απασχόληση ορίζουμε την δραστηριότητα του ανθρώπου ο οποίος μέσω των ενεργειών του παράγει ένα προϊόν ή μια υπηρεσία. Με άλλα λόγια η απασχόληση είναι μια διαδικασία η οποία έχει να κάνει με την συνειδητή δαπάνη της ανθρώπινης ενέργειας για συγκεκριμένο σκοπό και συνίσταται σε δυο διαδικασίες την διανοητική και την φυσική. Η διανοητική οδηγεί στην σύλληψη του έργου ενώ η φυσική στην εκτέλεση του.

Την σημερινή εποχή παράγοντες όπως είναι η παγκοσμιοποίηση, το άνοιγμα των αγορών, η εισαγωγή στην Οικονομική και Νομισματική Ένωση ενίσχυσαν τις απαιτήσεις στην αγορά εργασίας ενώ την ίδια στιγμή διεύρυναν την έννοια της απασχόλησης σε νέες υποκατηγορίες.

Πιο συγκεκριμένα οι αυξημένες απαιτήσεις και η ανάγκη για επιβίωση μέσα σε μια ανταγωνιστική αγορά εργασίας είχαν σαν αποτέλεσμα την δημιουργία νέων μορφών απασχόλησης. Αυτές οι μορφές απασχόλησης διακρίνονται ανάλογα με την σχέση εργασίας, με τον χρόνο εργασίας, με τον χώρο εργασίας και με την νομική και θεσμική οριοθέτηση.

Από την άλλη, όπως θα δούμε στην συνέχεια αυτής της μελέτης, οι συνεχείς τεχνολογικές εξελίξεις και η ευρεία χρήση της μηχανής οδήγησε στην μείωση της απασχόλησης του ανθρώπινου δυναμικού¹.

¹ Πετρινώτης, Ξ., «Αγορές εργασίας», Εκδ. Παπαζήσης

1.2. Η έννοια της Ανεργίας

Το απόθεμα των ανέργων αποτελείται από τα άτομα τα οποία αν και είναι ικανά και επιθυμούν να εργαστούν με τους μισθούς που επικρατούν στην αγορά, δεν έχουν απασχόληση. Οι άνεργοι διαφέρουν από τους άεργους ή τους εκτός αγοράς εργασίας στο ότι οι πρώτοι αναζητούν ενεργά να βρουν απασχόληση, ενώ οι εκτός αγοράς εργασίας είτε δεν έχουν ψάξει ποτέ είτε έχουν παραιτηθεί από το ψάξιμο.

Οι μεταβολές στο ποσοστό της ανεργίας μπορεί να έχουν διαφορετικές πηγές². Πιο συγκεκριμένα:

1. Μπορεί ο αριθμός των ανέργων να παραμένει σταθερός, αλλά να έχει αυξηθεί η διάρκεια της ανεργίας με αποτέλεσμα την αύξηση του ποσοστού ανεργίας σε ετήσια βάση ή αντιθέτως να έχει περιοριστεί η διάρκεια της ανεργίας, με αποτέλεσμα τη μείωση του ποσοστού ανεργίας,

2. Μπορεί ο αριθμός των ανέργων να είναι αυξημένος λόγω της αύξησης του αριθμού απολύσεων,

3. Μπορεί να υπάρχει μείωση των προσλήψεων ή

4. Αύξηση του αριθμού των νέων ή επανεισερχόμενων στην αγορά εργασίας.

Η μέτρηση της ανεργίας συναντά πολλά και σημαντικά προβλήματα. Βασικό πρόβλημα είναι η αξιοπιστία των στοιχείων, η οποία επηρεάζεται από τους ορισμούς των μεγεθών και από τη μέθοδο συλλογής των στοιχείων. Στην Ελλάδα, δύο είναι οι βασικές πηγές στοιχείων για την ανεργία στο σύνολο της χώρας: ο Οργανισμός Απασχόλησης Εργατικού Δυναμικού (ΟΑΕΔ) και η Εθνική Στατιστική Υπηρεσία της Ελλάδας (ΕΣΥΕ).

² Πετρινώτης, Ξ. (1989): Αγορές Εργασίας – Οικονομικές Θεωρίες και Έρευνες, Εκδόσεις Παπαζήση.

Ο ΟΑΕΔ συλλέγει στοιχεία για τους εγγεγραμμένους στα γραφεία του ανέργους από το 1957³. Οι αντιρρήσεις για τα στοιχεία που δημοσιεύει ο ΟΑΕΔ πηγάζουν από το γεγονός ότι συνήθως αυτά υποεκτιμούν τον απόλυτο αριθμό των ανέργων, πολλοί από τους οποίους δεν συγκεντρώνουν τις απαραίτητες προϋποθέσεις για να λάβουν επίδομα ανεργίας ούτε προσδοκούν να βρουν δουλειά μέσω των γραφείων του ΟΑΕΔ και επομένως δεν έχουν λόγο να προσφύγουν σε αυτά. Ωστόσο, επειδή οι καταστάσεις του ΟΑΕΔ καταρτίζονται για μεγάλο χρονικό διάστημα μπορούν να δείξουν τις μακροχρόνιες τάσεις του ποσοστού ανεργίας και να χρησιμεύσουν ως συμπληρωματικά στοιχεία⁴.

Τα στοιχεία από τις έρευνες της ΕΣΥΕ, αποτελούν τη βασική πηγή πληροφοριών σε ότι αφορά την ανεργία λόγω του ότι προσφέρουν μια ευρύτερη στατιστική κάλυψη του ελληνικού χώρου.

Η μέτρηση της ανεργίας και κυρίως των δύο βασικών μεγεθών δηλαδή του απόλυτου αριθμού των ανέργων και του ποσοστού της ανεργίας, έχει διάφορα προβλήματα εννοιολογικά και στατιστικά. Πιο συγκεκριμένα, η έννοια του άνεργου που χρησιμοποιεί ο ΟΑΕΔ διαφέρει από αυτήν της Στατιστικής Υπηρεσίας. Για τον ΟΑΕΔ, άνεργοι είναι «τα πρόσωπα ηλικίας 15 ετών και άνω, τα οποία είναι ικανά για εργασία, εγγεγραμμένα στα Γραφεία Απασχόλησης του ΟΑΕΔ, επιδοτούμενα και μη επιδοτούμενα και διαθέσιμα προς άμεση ανάληψη εργασίας»⁵. Ο ορισμός αυτός, ισχύει για όλα τα κράτη-μέλη της Ευρωπαϊκής Ένωσης, τουλάχιστον όσον αφορά την έννοια της ανεργίας που δίνει το Στατιστικό Γραφείο της Ε.Ε. (γνωστό ως Eurostat).

Στις περισσότερες χώρες της Ευρωπαϊκής Ένωσης, η παροχή επιδόματος ανεργίας είναι γενικευμένη προκειμένου η καταγραφή

³ www.oaed.gr

⁴ ΕΣΥΕ (2001): Έρευνα Εργατικού Δυναμικού, Αθήνα.

⁵ Χατζηπαναγιώτου, Ι. (2002): Η Αγορά Εργασίας, Αθήνα, ΟΑΕΔ.

των εγγεγραμμένων ανέργων να απεικονίζει την πραγματική κατάσταση της ανεργίας. Κάτι τέτοιο, όμως, δεν ισχύει για την Ελλάδα, καθώς στον ΟΑΕΔ εγγράφονται μόνο εκείνοι οι άνεργοι που έχουν συμπληρώσει ορισμένες προϋποθέσεις και δικαιούνται επιδόματος ανεργίας και τα άτομα που έχουν βάσιμες ελπίδες ότι θα βρουν δουλειά μέσω των γραφείων του Οργανισμού.

Οι αλλαγές που έχουν επέλθει μεταπολεμικά στη διάρθρωση του εργατικού δυναμικού, όπως για παράδειγμα, μεγαλύτερη συμμετοχή των γυναικών και γρηγορότερη αποχώρηση των ηλικιωμένων εργαζομένων και στη διάρθρωση της αγοράς εργασίας έχουν διαφοροποιήσει και την παραδοσιακή αντίληψη, η οποία συνδέει την απασχόληση με την ευημερία και την ανεργία με την φτώχεια.

Η έννοια της ανεργίας στην κοινή συνείδηση έχει τη σημασία της απώλειας της μισθωτής εργασίας ή της παραίτησης για αναζήτηση καλύτερης εργασίας. Έτσι, θα ήταν πιο αποδοτικό να υπολογίζονταν οι άνεργοι μισθωτοί, όχι ως ποσοστό επί του οικονομικά ενεργού πληθυσμού, αλλά ως ποσοστό του συνόλου των μισθωτών.

Γενικότερα, μπορούμε να πούμε ότι στην Ελλάδα, η στατιστική κάλυψη του φαινομένου της ανεργίας είναι ανεπαρκής και ως προς τις ροές, όπως για παράδειγμα, το πόσοι άνεργοι βρίσκουν δουλειά, το πόσοι αποσύρονται αποθαρρυσμένοι και ως προς τα χαρακτηριστικά των ανέργων, για παράδειγμα οικογενειακό εισόδημα και επάγγελμα.

ΚΕΦΑΛΑΙΟ 2
ΤΑΞΙΝΟΜΗΣΕΙΣ ΑΝΕΡΓΙΑΣ

2.Ταξινομήσεις Ανεργίας

Η ανεργία διακρίνεται σε πολλές κατηγορίες ανάλογα με την διάρκεια της, τα αίτια που την προκαλούν καθώς επίσης και την διάρθρωση της. Στο κεφάλαιο αυτό θα αναλύσουμε αυτές τις κατηγορίες προκειμένου να κατανοήσουμε τις πολλαπλές διαστάσεις που μπορεί να λάβει η ανεργία.

2.1. Ταξινόμηση βάσει των αιτιών που την προκαλούν

2.1.1. Ανεργία Τριβής

Ανεργία τριβής είναι εκείνη η μορφή ανεργίας, η οποία θεωρείται αναπόφευκτη διότι αυτή παρουσιάζεται ακόμα και όταν η αγορά εργασίας βρίσκεται σε κατάσταση πλήρους απασχόλησης. Για να πραγματοποιηθεί η μίσθωση εργασίας είναι αναγκαίο να βρεθεί ο κατάλληλος εργαζόμενος στην κατάλληλη θέση με τον κατάλληλο εργοδότη.

Η ανεργία τριβής εμφανίζεται όταν ένας αριθμός ατόμων αφήνει την δουλειά του οικειοθελώς και αναζητά άλλη, όταν 'νέοι' εργαζόμενοι εισρέουν στην αγορά για πρώτη φορά ψάχνοντας για δουλειά και όταν εργαζόμενοι απολύονται και αναζητούν εργασία, ενώ ταυτόχρονα επιχειρήσεις ζητούν προσωπικό⁶.

Σε αντίθεση με την διαρθρωτική ανεργία, η οποία είναι μακροχρόνιου χαρακτήρα, η ανεργία τριβής δεν συνεπάγεται ότι οι άνεργοι πρέπει να αλλάξουν επάγγελμα ή να μετακινηθούν σε άλλη περιοχή για να βρουν απασχόληση.

Υπονοεί ότι υπάρχουν επαρκείς θέσεις εργασίας για να απασχολήσουν τους άνεργους με τα ισχύοντα επαγγελματικά

⁶ Δεδουσόπουλος, Α. (2000): Θεωρίες της Ανεργίας, Τόμος Α, Εκδόσεις Τυπωθήτω.

προσόντα τους και τον επικρατούντα μισθό. Η εξεύρεση της κατάλληλης θέσης είναι θέμα χρόνου. Η βασική διαφορά της ανεργίας τριβής από τα άλλα είδη ανεργίας είναι η διάρκειά της, η οποία είναι βραχυχρόνια.

Η διαδικασία για την αναζήτηση εργασίας μπορεί να θεωρηθεί μία μορφή επένδυσης στο ανθρώπινο κεφάλαιο, την οποία τα άτομα αναλαμβάνουν οικειοθελώς ή αναγκαστικά όταν έχουν απολυθεί. Επειδή πολλά άτομα είναι άνεργα όταν επιδίδονται σε αναζήτηση δουλειάς είναι φανερό ότι η διάρκεια της αναζήτησης έχει σημασία για το ποσοστό ανεργίας⁷.

Η θεωρία της αναζήτησης εργασίας κάνει δύο βασικές παραδοχές:

α) ότι οι μισθοί που είναι διατεθειμένοι να πληρώσουν οι εργοδότες εξαρτώνται από τα χαρακτηριστικά των θέσεων εργασίας και όχι από τα χαρακτηριστικά των απασχολούμενων και

β) ότι οι υποψήφιοι εργαζόμενοι τελούν υπό αβεβαιότητα διότι μπορεί να γνωρίζουν τους μισθούς που προσφέρουν οι εργοδότες για κάθε θέση εργασίας, αλλά δεν γνωρίζουν αν η αίτησή τους θα γίνει δεκτή από τον κάθε εργοδότη στον οποίο την έχουν υποβάλλει ⁸.

Σύμφωνα με τη θεωρία της αναζήτησης εργασίας, υπάρχει μια κατανομή μισθών για τις κενές θέσεις εργασίας στην αγορά. Στην κατανομή αυτή περιλαμβάνονται όλες οι θέσεις από αυτές που απαιτούν λίγα ή σχεδόν καθόλου προσόντα μέχρι αυτές που έχουν πολύ υψηλές απαιτήσεις. Η σημασία της θεωρίας της αναζήτησης εργασίας για την εξήγηση της ανεργίας, έγκειται στην ανάδειξη της σημασίας των κακών υπολογισμών που μπορεί να κάνει ο υποψήφιος όταν θέτει το κατώτατο όριο μισθού που θα δεχθεί. Αν

⁷ Δεδουσόπουλος, Α. (2000): *Θεωρίες της Ανεργίας*, Τόμος Α, Εκδόσεις Τυπωθήτω.

⁸ Κουκιάδης, Ι.Δ. (1993): *Εργατικό Δίκαιο, Συλλογικές Εργασιακές Σχέσεις*, 2η Έκδοση, Θεσσαλονίκη, Εκδόσεις Παρατηρητής.

το θέσει υψηλότερα από τον κατώτατο μισθό για το επάγγελμά του στη συγκεκριμένη αγορά εργασίας, θα αντιμετωπίσει «ανεργία ζήτησης»⁹.

Όσο υψηλότερο είναι το κατώτατο όριο, τόσο επιμηκύνεται η διάρκεια της αναζήτησης, γιατί μειώνονται οι πιθανότητες να βρει δουλειά. Από την άλλη πλευρά, αν βρει δουλειά με κατώτατο μισθό, υποτιμάται η εργασία του, η οποία θα έπρεπε να πληρώνεται παραπάνω. Το επίδομα ανεργίας που τυχόν παίρνει ο υποψήφιος μειώνει το κόστος της αναζήτησης και συνεπώς μπορεί να επιμηκύνει τη διάρκεια της ανεργίας, αλλά επίσης να βελτιώσει τον μισθό που θα επιτύχει.

Τέλος, θα πρέπει να επισημάνουμε ότι η ανεργία τριβής, στο βαθμό που δεν είναι εκούσια (δηλαδή δεν αφορά αυτούς που παραιτήθηκαν με σκοπό να βρουν καλύτερη δουλειά) επηρεάζεται από κυκλικές διακυμάνσεις.

Η αντιμετώπιση αυτού του είδους της ανεργίας μπορεί να είναι μόνο μερική και συνίσταται κυρίως στην υποβοήθηση των εργαζομένων και των εργοδοτών να επισημάνουν οι μεν τους δε μέσω υπηρεσιών ταχύτερης πληροφόρησης¹⁰.

Το ποσοστό της ανεργίας τριβής στην συνολική ανεργία είναι συνήθως μικρό, αλλά ενδέχεται να ανεβαίνει σε περιόδους αστάθειας των τιμών / μισθών γιατί τότε πολλαπλασιάζονται οι πιθανότητες 'κακών υπολογισμών' των υποψηφίων.

⁹ Πετρινώτης, Ξ. (1989): Αγορές Εργασίας – Οικονομικές Θεωρίες και Έρευνες, Εκδόσεις Παπαζήση.

¹⁰ Σακέλλης, Γ. (2001): Πληθυσμός και Εργατικό Δυναμικό στην Ελλάδα, Εκδόσεις Μπένου.

2.1.2. Διαρθρωτική Ανεργία

Η διαρθρωτική ανεργία παρατηρείται όταν οι άνεργοι, νεοεισερχόμενοι, παραιτηθέντες, απολυθέντες, δεν καταφέρνουν να βρουν απασχόληση για μακρύ χρονικό διάστημα, λόγω του ότι τα προσόντα τους δεν είναι αυτά που ζητούν οι εργοδότες ή γιατί οι εργοδότες βρίσκονται σε άλλη αγορά εργασίας.

Πρόκειται, δηλαδή, για ανεργία, η οποία είναι αποτέλεσμα μακροχρόνιων μεταβολών στην επαγγελματική και γεωγραφική διάρθρωση της ζήτησης εργασίας¹¹.

Διαρθρωτική ανεργία αντιμετωπίζουν οι 'νέοι' εργαζόμενοι, οι οποίοι δεν έχουν τις γνώσεις και δεξιότητες που ζητούν οι επιχειρήσεις και εργαζόμενοι των οποίων τα επαγγέλματα έχουν απαρχαιωθεί.

Πολλές φορές οι μεταβολές αφορούν και την περιφερειακή διάρθρωση της ζήτησης εργασίας. Για παράδειγμα, μια περιοχή που είχε κατά κύριο λόγο παραδοσιακή βιομηχανία, π.χ. ηλεκτρικές συσκευές, επεξεργασία και συσκευασία τροφίμων και ποτών, αυτοκινητοβιομηχανία, περνά κρίση και η βιομηχανική απασχόληση φθίνει δημιουργώντας πολλούς ανέργους. Μια γειτονική περιοχή, όμως, μπορεί να διαθέτει ακμάζουσα βιομηχανία ηλεκτρονικών και λογισμικών υπολογιστών και ζητά εργατικό δυναμικό. Σε αυτή την περίπτωση, το πρόβλημα είναι ότι οι άνεργοι της πρώτης περιοχής πρέπει να αλλάξουν και επάγγελμα και περιοχή για να βρουν δουλειά.

Για να γίνει αυτό χρειάζεται μεγάλο χρονικό διάστημα, πρώτα για να υπάρξει διάχυση της πληροφορίας για τις ευκαιρίες απασχόλησης στη γειτονική περιοχή, δεύτερο για να εκπαιδευτούν

¹¹ Δεδουσόπουλος, Α. (2000): Θεωρίες της Ανεργίας, Τόμος Α, Εκδόσεις Τυπωθήτω.

οι άνεργοι στις νέες ειδικότητες και τρίτο για να περατωθεί η μετακίνηση και η διαδικασία της αναζήτησης εργασίας στην καινούργια περιοχή.

Σύμφωνα με την οικονομική θεωρία, η διαρθρωτική ανεργία θα θεραπευόταν εάν ίσχυαν δύο βασικές προϋποθέσεις της ανταγωνιστικής αγοράς εργασίας¹²:

1. Η ευκαμψία των μισθών και
2. Η τέλεια πληροφόρηση και κινητικότητα των συναλλασσομένων.

Το κόστος αυτής της κινητικότητας είναι μεγάλο και χρειάζεται κρατική παρέμβαση για να μειωθεί. Η παρέμβαση μπορεί να πάρει την μορφή επιδότησης, επαγγελματικής εκπαίδευσης και επανεκπαίδευσης, βοηθημάτων για μετεγκατάσταση σε περιοχές με καλύτερες ευκαιρίες απασχόλησης, προγραμμάτων δημόσιας απασχόλησης ή πρώιμης συνταξιοδότησης για άτομα που είναι δύσκολο να αλλάξουν επάγγελμα ή να μετακινηθούν σε άλλη περιοχή.

2.1.3.Εποχική ανεργία

Όπως δηλώνει και το όνομά της, η ανεργία αυτή οφείλεται στην εποχιακή διακύμανση της οικονομικής δραστηριότητας ορισμένων κλάδων. Οι διακυμάνσεις αυτές δεν έχουν σχέση με τις φάσεις του οικονομικού κύκλου, αλλά εμφανίζονται συστηματικά κάθε χρόνο ανάλογα με την εποχή και άρα είναι προβλέψιμες¹³. Έτσι γνωρίζουμε για παράδειγμα ότι μετά τον Σεπτέμβριο, στην Ελλάδα, οι υπάλληλοι ξενοδοχείων και εστιατορίων, οι

¹² Δεδουσόπουλος, Α. (2000): Θεωρίες της Ανεργίας, Τόμος Α, Εκδόσεις Τυπωθήτω.

¹³ Πετρινιώτης, Ξ. (1989): Αγορές Εργασίας – Οικονομικές Θεωρίες και Έρευνες, Εκδόσεις Παπαζήση.

εργαζόμενοι στην ακτοπλοΐα, οι ξεναγοί αρχαιολογικών χώρων κλπ, αντιμετωπίζουν μεγάλη πτώση της απασχόλησης, η οποία διαρκεί μέχρι τον Απρίλιο περίπου. Παρόμοια, οι οικοδόμοι απασχολούνται λιγότερο το χειμώνα ιδίως σε περιοχές όπου οι κλιματολογικές συνθήκες, δυσκολεύουν τις οικοδομικές εργασίες. Οι αγροτικοί εργάτες ξέρουν ότι η ζήτηση για εργατικά χέρια ανεβαίνει κατακόρυφα την εποχή της συγκομιδής, δηλαδή το καλοκαίρι και το φθινόπωρο.

Αν και η έξαρση και η ύφεση της απασχόλησης κατά τη διάρκεια του χρόνου είναι περισσότερο διαδεδομένη από ότι φαίνεται, έχει παρατηρηθεί ότι σε σχέση με το παρελθόν, η παραγωγή τείνει να διαχέεται πλέον καθ' όλη τη διάρκεια του χρόνου. Σε αυτό έχουν συμβάλλει¹⁴:

1. η αστικοποίηση του πληθυσμού,
2. η τεχνολογία και
3. η μεταβολή της διάρθρωσης της οικονομίας με τη μείωση της απασχόλησης στον πρωτογενή τομέα και η αύξηση στον δευτερογενή και τριτογενή.

Σημαντική εξαίρεση στην Ελλάδα αποτελεί ο τουρισμός και οι οικοδομές. Ωστόσο ακόμα και στον τουρισμό ικανό μέρος των εργαζομένων απασχολείται συμπληρωματικά. Για παράδειγμα, κάποιος μπορεί να είναι γεωργός και να διατηρούν εστιατόριο ή ξενοδοχείο τους καλοκαιρινούς μήνες.

Ορισμένες κατηγορίες, όπως οι οικοδόμοι και οι ναυτικοί που απασχολούνται λιγότερο το χειμώνα λαμβάνουν –αν πληρούν διάφορες προϋποθέσεις- επιδόματα ανεργίας που κάπως ελαφρύνουν την απώλεια εισοδήματος. Σε ορισμένες περιπτώσεις, οι εποχιακά εργαζόμενοι αμείβονται καλά τους μήνες που

¹⁴ Πετρινώτης, Ξ. (1989): Αγορές Εργασίας – Οικονομικές Θεωρίες και Έρευνες, Εκδόσεις Παπαζήση.

απασχολούνται ώστε να έχουν αποταμιεύσει για τους μήνες της απραγίας.

2.1.4. Ανεργία Ανεπαρκούς Ζήτησης

Η ανεργία που δημιουργείται από πτώση της συνολικής ζήτησης της οικονομίας υπονοεί ότι η συνολική προσφερόμενη ποσότητα εργασίας υπερτερεί της συνολικά ζητούμενης. Αντίθετα, η ανεργία τριβής σημαίνει μια προσωρινή ανισορροπία μεταξύ αυτών που ζητούν εργασία και των κενών θέσεων, η οποία θεραπεύεται σύντομα, δηλαδή όταν οι ζητούντες απασχόληση επισημάνουν τις κενές θέσεις.

Η διαρθρωτική ανεργία εμφανίζεται όταν διατηρούνται για μεγάλο διάστημα επιμέρους ανισορροπίες κατά επαγγελματικές κατηγορίες και κατά περιοχές. Η διαρθρωτική ανεργία συνυπάρχει με την ύπαρξη απλήρωτων θέσεων εργασίας. Αντίθετα, η ανεργία ανεπαρκούς ζήτησης δεν θεραπεύεται ούτε με καλύτερη πληροφόρηση ούτε με περισσότερη επαγγελματική και γεωγραφική κινητικότητα.

Η ανεργία ανεπαρκούς ζήτησης παρουσιάζεται σε δύο χρονικούς ορίζοντες¹⁵: βραχυχρόνια δηλαδή ανάλογα με α) τις διακυμάνσεις του οικονομικού κύκλου και β) τις εποχές και μακροχρόνια όταν η οικονομική ανάπτυξη παρουσιάζει κενά στη ζήτηση εργασίας.

¹⁵ Δεδουσόπουλος, Α. (2000): Θεωρίες της Ανεργίας, Τόμος Α, Εκδόσεις Τυπωθήτω.

2.1.5. Τεχνολογική Ανεργία

Σε περιόδους όπου η ανεργία κορυφώνεται και παραμένει σε πολύ υψηλά επίπεδα ενισχύεται το ενδιαφέρον για τον ρόλο που μπορεί να έχει η τεχνολογία και οι τεχνολογικές μεταβολές που συντελούνται. Υπάρχει η άποψη γενικότερα ότι η τεχνολογική πρόοδος είναι αυτή που οδηγεί στην αύξηση της ανεργίας ενώ κάποιοι άλλοι υποστηρίζουν ότι η τεχνολογική πρόοδος θεραπεύει το πρόβλημα της ανεργίας¹⁶.

Αν και οι οικονομολόγοι αποφεύγουν να υιοθετούν τόσο αντιφατικές απόψεις για τον ρόλο της τεχνολογικής μεταβολής, ωστόσο ένας αριθμός οικονομολόγων έχει στρατευθεί σε ένα από τα δύο αντιμαχόμενα στρατόπεδα, δηλαδή σε εκείνους που θεωρούν την τεχνολογική εξέλιξη λύση για την ανεργία και σε αυτούς που θεωρούν ότι η τεχνολογική πρόοδος είναι που ενισχύει την ανεργία, λόγω της αυτοματοποίησης της παραγωγής.

Ως τεχνολογική ανεργία θεωρείται κάθε ανεργία η οποία οφείλεται στην άμεση αντικατάσταση της ανθρώπινης εργασίας από τις μηχανές. Ωστόσο αυτός ο ορισμός οδηγεί σε ορισμένα εννοιολογικά προβλήματα.

Καταρχήν, αν και, η τεχνολογική μεταβολή ενσωματώνεται συνήθως σε νέα μηχανήματα, οι οικονομολόγοι περιλαμβάνουν στην έννοια της τεχνολογικής μεταβολής και αλλαγές στην οργάνωση της παραγωγής.

Ένα άλλο σημαντικό χαρακτηριστικό είναι ότι για να προκληθεί η τεχνολογική ανεργία δεν αρκεί η ανακάλυψη μιας νέας μηχανής, υλικού ή τεχνικής, αλλά θα πρέπει η καινοτομία αυτή να αναπτυχθεί ευρέως για να επηρεάσει την ανεργία.

¹⁶ Δεδουσόπουλος, Α. (2000): *Θεωρίες της Ανεργίας*, Τόμος Α, Εκδόσεις Τυπωθήτω.

Τέλος θα πρέπει να αναφερθεί ότι η διάχυση της τεχνολογίας θα πρέπει να λάβει χώρα σε σύντομο χρονικό διάστημα προκειμένου να δημιουργήσει επιπτώσεις χωρίς να επιτρέπει να ολοκληρωθούν βραδείες διαδικασίες προσαρμογής.

2.2. Ταξινόμηση ανάλογα με την διάρκειά της

Το ενδιαφέρον των οικονομολόγων για την διάκριση της ανεργίας ανάλογα με την διάρκειά της, ξεκινά από την δεκαετία του '70 όταν διαπιστώθηκε ότι ένα συνεχώς αυξανόμενο ποσοστό ανέργων αντιμετώπιζε ανεργία σε ασυνήθιστα μεγάλη διάρκεια.

Όμως στην δεκαετία του 80 το πρόβλημα σταμάτησε να είναι ο μεγάλος αριθμός εργαζομένων που είχε να αντιμετωπίσει σύντομες περιόδους ανεργίας, αλλά ο διογκωμένος αριθμός των ανέργων που παραμένει για μεγάλη χρονική περίοδο στην ανεργία.

Σύμφωνα με το κριτήριο αυτό η ανεργία διακρίνεται σε βραχυχρόνια και σε μακροχρόνια ή χρόνια ανεργία. Η ταξινόμηση αυτή έχει υιοθετηθεί από διεθνείς οργανισμούς όπως είναι η Ευρωπαϊκή Ένωση, ο Οργανισμός Οικονομικής Συνεργασίας και Ανάπτυξης και το Διεθνές Γραφείο Εργασίας.

Η ανεργία με βάση την διάρκεια της ταξινομείται ως εξής:

Πίνακας 1

| Διάρκεια Περιόδου στην Ανεργία | Είδος Ανεργίας |
|--------------------------------|------------------------------|
| Έως 6 μήνες | Βραχυχρόνια ανεργία |
| 6-12 μήνες | Ανεργία μέσης διάρκειας |
| 12 και άνω | Μακροχρόνια ή Χρόνια ανεργία |
| Άνω των 24 μηνών | Μεγάλη Μακροχρόνια Ανεργία |

(Πηγή: Δεδουσόπουλος, Α. (2000): Θεωρίες της Ανεργίας, Τόμος Α, Εκδόσεις Τυπωθήτω).

Στην προκειμένη περίπτωση, αξίζει να αναφερθεί ότι, τα διαθέσιμα στατιστικά στοιχεία για την διάρκεια της ανεργίας, τα οποία προέρχονται από Γραφεία Εργασίας είτε από απογραφικές έρευνες, υπολογίζουν την διάρκεια της ανεργίας μέχρι μια ορισμένη χρονική στιγμή και δεν αναφέρονται στο ολοκληρωμένο διάστημα της ανεργίας.

Συνεπώς τα διαθέσιμα στοιχεία τείνουν να υποεκτιμούν το διάστημα της ανεργίας, και η υποεκτίμηση αυτή ενισχύεται καθώς αυξάνεται το χρονικό διάστημα της ανεργίας. Αυτό είναι αποτέλεσμα του γεγονότος ότι η πιθανότητα εξασφάλισης μιας θέσης εργασίας μειώνεται καθώς αυξάνεται ο χρόνος παραμονής στην ανεργία.

2.3. Ταξινόμηση βάσει της διάρθρωσης της

Η ανάλυση της διάρθρωσης της ανεργίας έχει να κάνει με τον τρόπο με τον οποίο επιμερίζεται η ανεργία μεταξύ διακριτών κοινωνικών ομάδων, που αποτελούν το εργατικό δυναμικό. Ωστόσο, η έμφαση που έχει δοθεί στην ανάλυση της διάρθρωσης της ανεργίας, έχει καθορισθεί σε μεγάλο βαθμό από την άποψη ότι το επίπεδο ανεργίας που είναι συμβατό με την σταθερότητα των τιμών έχει αυξηθεί εξαιτίας της αυξημένης συμμετοχής στο εργατικό δυναμικό κοινωνικών ομάδων που χαρακτηρίζονται από σταθερά υψηλά ποσοστά, όπως για παράδειγμα οι νέοι, οι γυναίκες και οι μειονότητες.

Συνεπώς το πρόβλημα της ανεργίας αναζητήθηκε στους παράγοντες που προσδιορίζουν την προσφορά εργασίας των μειονεκτικών κοινωνικών ομάδων που βρίσκονται στην αγορά εργασίας.

Τα κριτήρια που ταξινομούν την ανεργία ανάλογα με την κοινωνική ομάδα είναι τα εξής:

1. Κριτήρια τα οποία έχουν να κάνουν με τα προσωπικά χαρακτηριστικά των ατόμων που αποτελούν την ομάδα όπως για παράδειγμα ηλικία, φύλο, εθνικότητα, φυλή
2. Σε κριτήρια τα οποία βασίζονται σε κατά βάση οικονομικά – κοινωνικά χαρακτηριστικά του εργασιακού περιβάλλοντος ή της περιοχής κατοικίας των ανέργων.

Η διάρθρωση της ανεργίας αποτυπώνεται είτε στις διαφοροποιήσεις των ποσοστών ανεργίας είτε σε σειρά δεικτών περιγραφικού χαρακτήρα που βασίζονται στο ποσοστά ανεργίας που αντιμετωπίζει κάθε ομάδα του εργατικού δυναμικού¹⁷

¹⁷ Δεδουσόπουλος, Α. (2000): Θεωρίες της Ανεργίας, Τόμος Α, Εκδόσεις Τυπωθήτω.

ΚΕΦΑΛΑΙΟ 3
ΘΕΩΡΙΕΣ ΤΗΣ ΑΝΕΡΓΙΑΣ

3.1. Κλασική θεωρία

Η επικράτηση της κλασικής οικονομικής σκέψης στις αρχές του 19^{ου} αιώνα, σηματοδοτεί τον θρίαμβο του οικονομικού φιλελευθερισμού και του ατομικισμού. Ο τρόπος με τον οποίο οι οικονομολόγοι αντιλαμβάνονται το πρόβλημα της ανεργίας δεν μπορεί παρά να είναι εναρμονισμένος με τις βασικές ιδεολογικές και θεωρητικές προϋποθέσεις της κλασικής σχολής.

Ο οικονομικός φιλελευθερισμός είναι εξ' ορισμού αντίθετος σε κάθε κρατική παρέμβαση. Συνεπώς, αντιτίθεται στο σύνολο των πολιτικών παρεμβάσεων που είχαν κατά καιρούς υιοθετηθεί υπό την επίδραση των εμποροκρατικών αντιλήψεων.

Η ανεργία στο κλασικό σύστημα οφείλεται στην ίδια την δυναμική του κλασικού συστήματος: αν οι ρυθμοί συσσώρευσης του κεφαλαίου είναι επαρκείς για να απορροφήσουν έναν αυξανόμενο πληθυσμό τότε το πρόβλημα της ανεργίας δεν εμφανίζεται ως σημαντικό κοινωνικό πρόβλημα, παρά ως μια περιστασιακή και προσωρινή κατάσταση. Αλλά και στο βαθμό που οι ρυθμοί συσσώρευσης δεν επαρκούν για να εξασφαλίσουν την απασχόληση του πληθυσμού, η ανεργία δεν είναι παρά το μέσο δια του οποίου ο πληθυσμός θα προσαρμοστεί στους ρυθμούς συσσώρευσης μέσω του δημογραφικού μηχανισμού.

Ο Adam Smith¹⁸ στο κεφάλαιο «Οι μισθοί της εργασίας», παρουσιάζει αναλυτικά την επιχειρηματολογία που υιοθετήθηκε από το σύνολο των εκπροσώπων της κλασικής οικονομικής σκέψης. Ειδικότερα υποστηρίζει ότι «η ζήτηση για εκείνους που ζουν από τους μισθούς δεν μπορεί να αυξάνεται παρά κατ' αναλογία με την αύξηση των κεφαλαίων που προορίζονται για την πληρωμή των μισθών».

¹⁸ Smith, A., 1970, "An inquiry into the nature and causes of the wealth of nations", Pelican

Στην κλασική θεωρία υπάρχουν τρεις μορφές ανεργίας:

1. Μια ανεργία μακροχρόνια, που οφείλεται στους χαμηλότερους ρυθμούς αύξησης του κεφαλαίου για τους μισθούς, σε σχέση με τους ρυθμούς αύξησης του πληθυσμού και των μισθωτών εργαζομένων,
2. Μια ανεργία βραχυχρόνια, που οφείλεται στην προσωρινή μείωση του κεφαλαίου για τους μισθούς, μείωση της οποίας τα αίτια είναι τυχαία και συγκυριακά και
3. Μια ανεργία, που οφείλεται στην εργασιακή αστάθεια και χαρακτηρίζει τα επαγγέλματα στα οποία δεν έχουν ακόμη επιβληθεί οι κανονικότητες της βιομηχανικής παραγωγής.

Από τα είδη αυτά της ανεργίας, ο Adam Smith, μόνο για την μακροχρόνια ανεργία προέβλεπε αυτόματο μηχανισμό αντιμετώπισης της με την προσαρμογή του ρυθμού μεταβολής του πληθυσμού και των μισθωτών στον ρυθμό μεταβολής του κεφαλαίου. Τα υπόλοιπα είδη της ανεργίας τα θεωρούσε είτε σύμφυτα στον μηχανισμό της αγοράς είτε ως αποδιδόμενα σε τυχαία ή φυσικά συμβάντα, των οποίων η επίδραση έπαυε με εξίσου τυχαίο φυσικό τρόπο¹⁹.

3.2. Νεοκλασική θεωρία

Η περίοδος στην οποία αναφερόμαστε χαρακτηρίζεται από ταχείς ρυθμούς οικονομικής ανάπτυξης που διακόπτονται από υφέσεις, άλλοτε σημαντικές και μακροχρόνιες και άλλοτε σύντομες. Πρόκειται για την περίοδο της ολοκληρωτικής εκβιομηχάνισης των οικονομιών.

Η οικονομία της «διπλής απασχόλησης» ή των «πολλαπλών απασχολήσεων», αντικαθίστανται από την οικονομία της

¹⁹ Δεδουσόπουλος, Α. (2000): Θεωρίες της Ανεργίας, Τόμος Α, Εκδόσεις Τυπωθήτω.

βιομηχανικής απασχόλησης. Για τον μεγάλο αριθμό μισθωτών, η εναλλαγή εργασιών που μεσολαβείται από περιόδους ανεργίας και συχνά αεργίας, η γενικευμένη απασχόληση, μετατρέπεται στην πρόσδεση σε ένα επάγγελμα, έναν κλάδο, μια επιχείρηση.

Εκείνη την περίοδο η εργατική τάξη χάνει την ομοιομορφία της. Οι μισθωτοί εργαζόμενοι παύουν να ανήκουν στο αδιαφοροποίητο σύνολο των «εργαζομένων φτωχών». Οι διαφορές γίνονται αισθητές στους μισθούς, στην τακτικότητα της απασχόλησης, στις ηθικές αξίες και στον τρόπο ζωής.

Ο Hicks²⁰ παρουσίασε εκείνη την εποχή ορισμένες ισχύουσες απόψεις στον χώρο της οικονομικής θεωρίας. Ειδικότερα θεωρούσε ότι η ανεργία αφορά:

1. τους εργαζομένους με χαμηλή παραγωγικότητα,
2. αυτούς που μετακινούνται από την μια εργασία σε άλλη, είτε γιατί απολύθηκαν είτε γιατί παραιτήθηκαν,
3. αυτούς που απασχολούνται σε ασταθείς, προσωρινές ή εποχιακές εργασίες.

Αν εξαιρέσουμε μερίδα της κανονικής ανεργίας, στα υπόλοιπα είδη της ανεργίας αντιπροσωπεύονται άτομα με χαμηλά προσόντα: «Τα άτομα των οποίων η αποδοτικότητα είναι κάτω της κανονικής, βρίσκουν ότι τα μειονεκτήματά τους καταλήγουν σε ιδιαίτερα επιμήκεις περιόδους ανεργίας παρά σε ιδιαίτερα χαμηλούς μισθούς», «οι περισσότεροι από αυτούς αντιμετωπίζουν κανονική ανεργία είναι πιθανόν να έχουν ικανότητες κάτω του κανονικού», «σε μεγάλο βαθμό τα κατώτερα στρώματα της ευκαιριακής απασχόλησης, πρέπει να προσελκύουν αυτούς που απέτυχαν κάπου αλλού, δηλαδή σε κάποια άλλα επαγγέλματα».

²⁰ Hicks, R., 1963, "The theory of wages", Macmillan

Η ανεργία κατά τον Hicks οφείλεται στην διάρθρωση του εργατικού δυναμικού και στην αυξημένη συμμετοχή σε αυτό ομάδων χαμηλής παραγωγικότητας.

Ένας άλλος σημαντικός εκπρόσωπος της νεοκλασικής θεωρίας, ο Ρίγου²¹, επισημαίνει τις δυσχέρειες στον ορισμό της ανεργίας και αναφέρει ότι κάποιος είναι άνεργος όταν δεν εργάζεται και επιθυμεί να εργασθεί.

Το κύριο μέλημα του Ρίγου είναι να εκτιμήσει τα όρια μέσα στα οποία προσδιορίζεται η τιμή της ελαστικότητας της ζήτησης για εργασία, τόσο με αναφορά στον πραγματικό όσο και με αναφορά στον ονομαστικό μισθό. Καταλήγει ότι η ελαστικότητα αυτή είναι σημαντικά μεγαλύτερη από την μονάδα και ότι αυξάνεται, αν στην οικονομία υπάρχει σύστημα ασφάλισης κατά της ανεργίας.

Επίσης αναφέρει ότι η ανεργία οφείλεται, εν μέρει, σε ένα είδος διαρθρωτικής ανεργίας: μια ανεργία που οφείλεται στις μεταβολές της σύνθεσης της ζήτησης των προϊόντων, που προκαλούν συνεχείς προσαρμογές στην επαγγελματική και κλαδική σύνθεση των εργαζομένων. Ο Ρίγου υποστηρίζει ότι μόνον η σχέση μεταξύ μισθού και επιπέδου απασχόλησης είναι αρνητική, αλλά επιπροσθέτως ότι η ελαστικότητα είναι μεγάλη, Συνεπώς μικρές μεταβολές του μισθού έχουν ως αποτέλεσμα σημαντικές μεταβολές στον όγκο της απασχόλησης.

²¹ Pigou, A., C., 1968, "The theory of unemployment", Frank Cass

3.3. Κευνσιανή θεωρία

Η κριτική του Keynes²² έναντι των αξιωμάτων της νεοκλασικής θεωρίας μπορεί να γίνει καλύτερα κατανοητή αν εξετάσουμε την θεωρητική του προσπάθεια από την οπτική της περιρρέουσας οικονομικής πραγματικότητας.

Η νεοκλασική οικονομική σκέψη θεωρούσε ότι όλη η ανεργία ήταν ηθελημένη, οφειλόμενη στην άρνηση των μισθωτών να αποδεχθούν μια μείωση του πραγματικού μισθού. Η μη ηθελημένη ανεργία ήταν αποτέλεσμα μόνον μιας προσωρινής διαταραχής, μιας απομάκρυνσης από την κατάσταση ισορροπίας που οριζόταν ως το σημείο τομής των καμπυλών ζήτησης και προσφοράς εργασίας.

Ο Keynes αναφέρει ότι «οι εργαζόμενοι είναι ακούσια άνεργοι όταν στην περίπτωση μιας μικρής αύξησης των τιμών των αγαθών που καταναλώνουν σε σχέση προς το χρηματικό μισθό, τόσο η συνολική προσφορά εργασίας που θα ήταν πρόθυμη να προσφερθεί στον τρέχοντα χρηματικό μισθό όσο και η συνολική ζήτηση για εργασία σε αυτόν τον μισθό, θα ήταν μεγαλύτερες από το ισχύον επίπεδο απασχόλησης».

Συνεπώς, η βασική προϋπόθεση για την επιβεβαίωση της ύπαρξης ακούσιας ανεργίας κατά τον Keynes είναι η προσφορά εργασίας να μείνει αμετάβλητη ή και να αυξηθεί ακόμη και όταν θα εμφανισθεί η αυξητική τάση στις τιμές. Η αυξητική αυτή τάση αποδίδεται στην αύξηση της ενεργούς ζήτησης.

Συνεπώς η επιχειρηματολογία του Keynes αναπτύσσεται σε τρία επίπεδα:

²² Keynes, J., M., «Γενική θεωρία της απασχόλησης του τόκου και του χρήματος», μτφ Δελιβάνη, Παπαζησης

1. Η θεωρία της προσφοράς της εργασίας, όπως αυτή προσδιορίζεται από την νεοκλασική θεωρία, είναι εσφαλμένη ή η βασιμότητά της είναι αμφισβητήσιμη.
2. Ακόμα και αν γίνει αποδεκτή η καμπύλη προσφοράς της εργασίας της νεοκλασικής θεωρίας και αποδεκτό το πλαίσιο ανάλυσης της απασχόλησης σε ένα υπόδειγμα μερικής ισορροπίας της αγοράς εργασίας οι μισθοί είναι άκαμπτοι προς τα κάτω και το σύστημα πλήρους απασχόλησης δεν λειτουργεί σε ένα σύγχρονο οικονομικό σύστημα.
3. Η ανάλυση των συνθηκών προσδιορισμού της απασχόλησης και του μισθού σε ένα πλαίσιο μερικής ισορροπίας οδηγεί σε εσφαλμένα συμπεράσματα γιατί αυτό το πλαίσιο είναι ακατάλληλο²³.

3.4. Ριζοσπαστική προσέγγιση

Σύμφωνα με την ριζοσπαστική προσέγγιση, η αγορά εργασίας σχετίζεται άμεσα με τις ευρύτερες σχέσεις εξουσίας και την ταξική διάρθρωση της κοινωνίας.

Η κατάτμηση της αγοράς εργασίας εξυπηρετεί την διαίρεση της εργατικής τάξης με την δημιουργία εργατών πυρήνα και περιθωρίου, με την απο-ειδίκευση μέσω του λεπτομερούς καταμερισμού των έργων στην εσωτερική αγορά εργασίας και με πρακτικές όπως η υπεργολαβία.

Η καπιταλιστική τάξη εκμεταλλεύεται τις υπάρχουσες κοινωνικές διακρίσεις για να διαιρέσει τους εργαζομένους, χωρίς να χρειάζεται να επιδοθεί σε φανερό καταναγκασμό.

²³ Δεδουσόπουλος, Α. (2000): *Θεωρίες της Ανεργίας*, Τόμος Α, Εκδόσεις Τυπωθήτω.

Οι οπαδοί της ριζοσπαστικής αντίληψης δανείζονται από τον μαρξισμό την άποψη ότι η ανάλυση των οικονομικών φαινομένων δεν μπορεί να περιορίζεται σε εμπειρικές μετρήσεις αλλά πρέπει να τα τοποθετεί στα ιστορικά τους πλαίσια και να τα μελετά ως αναπόσπαστα τμήματα ενός κοινωνικού οικοδομήματος.

Η σημαντικότερη διαφορά ανάμεσα στην ριζοσπαστική αντίληψη και στην θεωρία των κατατμημένων αγορών εντοπίζεται στις παραδοχές των ριζοσπαστών ότι οι βασικές αποφάσεις για την τεχνική της παραγωγής, για την εκμηχάνιση, αυτοματοποίηση και γενικά την οργάνωση της εργασίας έγιναν από τους καπιταλιστές συνειδητά και στα πλαίσια της ταξικής διαπάλης.

Η οργάνωση της εργασίας και η διάρθρωση της αγοράς εργασίας συνιστούν αναπόσπαστό μέρος της κοινωνικής δομής της συσσώρευσης και χρήζουν ιδιαίτερης προσοχής αφού συνιστούν στοιχεία μεγάλης σημασίας κατά την ανάλυση της ανάπτυξης και μεταμόρφωσης της εργατικής δύναμης.

Οι ριζοσπάστες υποστηρίζουν ότι η αγορά εργασίας διαιρείται σε τρεις υποαγορές:

1. την ανεξάρτητη
2. την εξαρτημένη – πρωτεύουσα αγορά: παρέχει ευελιξία στις μεγάλες επιχειρήσεις
3. την δευτερεύουσα αγορά: δεν αναγνωρίζει όλες τις οικονομικές δραστηριότητες εξίσου κερδοφόρες και ενισχύει την κερδοφορία τους μέσα από υπεργολαβίες²⁴

²⁴ Πετρινιώτη, Ξ., «Αγορές εργασίας», Παπαζήσης

3.5. Μαρξιστική προσέγγιση

Οι οπαδοί του Μαρξισμού αναγνωρίζουν την αγορά όχι ως χώρο συναλλαγής ελεύθερων και ισότιμων συναλλασσόμενων, όπου οι εργαζόμενοι προσφέρουν με την ελεύθερη βούληση τους, την εργασία τους έναντι αμοιβής στον πλειοδότη, αλλά ως πεδίο άσκησης ταξικής εξουσίας. Η «ελεύθερη προσέλευση» των εργαζομένων και η μίσθωση της εργασίας τους είναι από πριν εξασφαλισμένη αφού τους έχουν αφαιρεθεί τα μέσα παραγωγής με τα οποία θα μπορούσαν να κερδίσουν τη ζωή τους.

Η μαρξιστική σχολή θεωρεί ότι το αντικείμενο της μελέτης της οικονομίας δεν είναι μόνο το υπάρχον σύστημα και ο τρόπος λειτουργίας του αλλά και η ίδια η κοινωνική προέλευση του συστήματος.

Κατά τον μαρξισμό πληθαίνει το κεφάλαιο που μένει αδρανές χωρίς να εισέρχεται στην παραγωγή λόγω του ότι το ποσοστό κέρδους είναι χαμηλό. Σύμφωνα με τον Μαρξ “η υπερπαραγωγή κεφαλαίων συνδυάζεται με ένα πολύ σημαντικό υπερπληθυσμό. Οι ίδιες συνθήκες που ενίσχυσαν την παραγωγική δύναμη της εργασίας, οδήγησαν σε αύξηση την μάζα των παραγομένων εμπορευμάτων, επέκτειναν τις αγορές, αύξησαν την συσσώρευση του κεφαλαίου και σαν μάζα και σαν αξία, και περιόρισαν το ποσοστό κέρδους. Αυτές οι συνθήκες είχαν σαν αποτέλεσμα την δημιουργία ενός υπερπληθυσμού από εργάτες που δεν χρησιμοποιούνται από το πλεονάζον κεφάλαιο, λόγω του χαμηλού βαθμού εκμετάλλευσης της εργασίας.

Τα αποτελέσματα της κρίσης της υπερ-συσσώρευσης είναι τα εξής: στασιμότητα ή περιορισμός της παραγωγής, καταστροφή του πλεονάζοντος κεφαλαίου και ανεργία.

Οι επιχειρήσεις συνεπώς παράγουν λόγω του ανταγωνισμού πιο πολλά εμπορεύματα από αυτά που η αγορά μπορεί να απορροφήσει με αποτέλεσμα να αναστέλλονται οι επενδύσεις και να απαξιώνεται το κεφάλαιο με συνέπεια την αύξηση της ανεργίας.

Το κεφάλαιο επιδιώκοντας να μειώσει τις συνέπειες της κρίσης της υπερ-συσσώρευσης επιτείνει το πρόβλημα αφού οι μηχανές αντικαθιστούν εργατικά χέρια.

Επιδιώκει δηλαδή μέσω της τεχνολογικής προόδου αλλά και με τον εξορθολογισμό της παραγωγής να καταργήσει σημαντικό αριθμό θέσεων απασχόλησης. Από την άλλη προσπαθεί εντείνοντας τον ανταγωνισμό να κερδίσει ένα μεγαλύτερο κομμάτι της αγοράς, και ταυτόχρονα να ενισχύσει τον βαθμό της εκμετάλλευσης της εργασίας, δημιουργώντας και σε αυτήν την περίπτωση απώλεια θέσεων εργασίας²⁵.

²⁵ Πετρινιώτη, Ε., «Αγορές εργασίας», Παπαζήσης

ΚΕΦΑΛΑΙΟ 4
ΑΝΕΡΓΙΑ ΚΑΙ ΑΠΑΣΧΟΛΗΣΗ ΣΤΗΝ ΕΛΛΑΔΑ

4.1. Διάρθρωση Αγοράς Εργασίας και εργατικού δυναμικού

Η αγορά εργασίας αποτελεί συστατικό στοιχείο του καπιταλιστικού συστήματος και για τον λόγο αυτό είναι αναγκαίο να περιγράψουμε την δομή και την λειτουργία της.

Αγορά εργασίας είναι ο χώρος εκείνος στον οποίο συναντώνται οι πωλητές και οι αγοραστές αγοραστικής δύναμης και κατανέμεται η εργασία στις διάφορες παραγωγικές δραστηριότητες.

Η κατανομή των ποικίλων υπηρεσιών που ονομάζονται ανθρώπινη εργασία, στις διάφορες θέσεις, εξαρτώνται από το ύψος των μισθών. Σε μια ανταγωνιστική αγορά εργασίας όπου υπάρχει πλήρης πληροφόρηση, δυνατότητα μετακίνησης και κανείς αγοραστής ή πωλητής εργασίας δεν μπορεί να επηρεάσει μόνος του τις τιμές, οι διαφορές των μισθών σηματοδοτούν εργασίες διαφορετικού βαθμού ειδίκευσης και απαιτήσεων. Ο υψηλότερος μισθός αντανακλά την σπανιότητα και την συνθετότητα μιας ειδίκευσης.

Συνεπώς, με την πλήρη πληροφόρηση, με τις διαφορετικές αμοιβές και την ελευθερία μετακίνησης των εργαζομένων μεταξύ των θέσεων εργασίας, επιχειρήσεων και περιοχών, εξασφαλίζεται από την αγορά η άριστη και αποδοτική κατανομή του παραγωγικού συντελεστή εργασίας στην παραγωγή. Ιδανική γραμμή υπάρχει όταν καμία πλέον μετακίνηση έστω και ενός εργαζομένου δεν θα αύξανε την κοινωνική παραγωγικότητα²⁶.

Σχετικά με το εργατικό δυναμικό, η εξέλιξη του μεγέθους του και της διάρθρωσης του έχει μεγάλη σημασία για την οικονομική ανάπτυξη μιας χώρας και για την ευημερία του πληθυσμού της. Αν και υπάρχουν πολλά προβλήματα στον ορισμό του εργατικού

²⁶ Κραβαρίτου, Γ., 1986, «Οι εργασιακές σχέσεις στην Ελλάδα», Εξάντας

δυναμικού, ο πιο αποτελεσματικός ορισμός αναφέρει ότι εργατικό δυναμικό είναι το σύνολο των ατόμων πάνω από 14 ετών που είναι ικανά και επιθυμούν να εργαστούν για την παραγωγή εμπορεύσιμων αγαθών και υπηρεσιών με το μισθό που επικρατεί στην αγορά.

Προσδιοριστικοί παράγοντες για την καταμέτρηση του εργατικού δυναμικού είναι :

1. Το μέγεθος του πληθυσμού,
2. Η ηλικιακή διάρθρωση του πληθυσμού,
3. Ο συντελεστής συμμετοχής του πληθυσμού στην εργασία.

Η ηλικιακή σύνθεση έχει μεγάλη σημασία γιατί δεν είναι το ίδιο παραγωγικές όλες οι ομάδες ηλικίας. Στην Ελλάδα για παράδειγμα ο δείκτης γήρανσης του πληθυσμού δείχνει έντονα ανοδική τάση²⁷.

4.2. Στατιστικά στοιχεία για την Ελλάδα

Με την πάροδο των χρόνων έχουν πραγματοποιηθεί σημαντικές αλλαγές σε ότι έχει να κάνει με το επίπεδο της οικονομίας συνολικά αλλά και στην αγορά εργασίας. Οι αλλαγές αυτές δεν είναι μόνο ποσοτικές, για παράδειγμα σχετικές με την βελτίωση των οικονομικών δεικτών και των δεικτών αγοράς εργασίας, αλλά είναι και ποιοτικές.

Οι αλλαγές που πραγματοποιήθηκαν στην ελληνική οικονομία είναι σαφείς. Η συμβολή του τριτογενή τομέα, τόσο στο Ακαθάριστο Εγχώριο Προϊόν όσο και στην απασχόληση αυξάνεται σε βάρος κυρίως του πρωτογενή αλλά και του δευτερογενή τομέα.

²⁷ Πετρινώτη, Ξ., «Αγορές εργασίας», Παπαζήσης

Ο ρόλος του κράτους αλλάζει αφού περιορίζεται η παρουσία του στον παραγωγικό τομέα ενώ ενισχύεται στον τομέα της κοινωνικής προστασίας. Στην αγορά εργασίας λαμβάνουν χώρα εξίσου σημαντικές αλλαγές τα τελευταία δέκα χρόνια.

Ενισχύεται το ποσοστό συμμετοχής, περιορίζεται η απασχόληση στον πρωτογενή τομέα προς όφελος του τριτογενή τομέα, αυξάνεται σημαντικά ο αριθμός των μισθωτών ενώ μειώνεται ο αριθμός των αυτοαπασχολούμενων και των βοηθών στην οικογενειακή επιχείρηση.

Οι αλλαγές στον εργασιακό χώρο δημιουργούν τις βάσεις για νέα δεδομένα και νέες κοινωνικές ανάγκες. Ωστόσο επιτάσσουν ένα σύγχρονο εκπαιδευτικό σύστημα που να ανταποκρίνεται στις νέες κοινωνικές ανάγκες.

Παράλληλα, οι αλλαγές αυτές θέτουν τις βάσεις για νέα δεδομένα στο σύστημα κοινωνικής προστασίας. Συνεπώς, η ανάγκη δημιουργίας ενός συστήματος κοινωνικής προστασίας, το οποίο, να ευνοεί την απασχόληση, να ενδυναμώνει την κοινωνική συνοχή και να προστατεύει τα άτομα από την ανεργία και τη φτώχεια είναι προφανής.

Με βάση τα στοιχεία της Εθνικής Στατιστικής Υπηρεσίας ο αριθμός των απασχολούμενων αυξήθηκε από 3.680.039 άτομα το 1992 σε 3.948.902 άτομα το 2002 δηλαδή υπήρξε μια μικρή αύξηση των απασχολούμενων κατά 268.863 άτομα.

Την ίδια περίοδο το εργατικό δυναμικό αυξήθηκε κατά 340.092 άτομα δηλαδή από 4.028.917 άτομα που ήταν το 1992 σε 4.369.009 το 2002, ενώ ο αριθμός των ανέργων από 348.878 άτομα που ήταν έφτασε σε 420.107 άτομα το 2002.

Στον πίνακα που ακολουθεί παρουσιάζονται οι μεταβολές που πραγματοποιήθηκαν στην αγορά εργασίας για την δεκαετία 1992-2002.

Πίνακας 2: Απόλυτες και ποσοστιαίες μεταβολές στο εργατικό δυναμικό την απασχόληση και την ανεργία την περίοδο 1992-2002

| | Απόλυτες μεταβολές | | | Ποσοστιαίες μεταβολές | | |
|-----------|--------------------|---------|-----------|-----------------------|---------|-----------|
| | Απασχολ. | Ανεργοί | Εργ. Δυν. | Απασχολ. | Ανεργοί | Εργ. Δυν. |
| 1992-1993 | 35324 | 48202 | 83526 | 1,0 | 13,8 | 2,1 |
| 1993-1994 | 70794 | 6655 | 77449 | 1,9 | 1,7 | 1,9 |
| 1994-1995 | 34353 | 20248 | 54601 | 0,9 | 5,0 | 1,3 |
| 1995-1996 | 47773 | 21720 | 69493 | 1,3 | 5,1 | 1,6 |
| 1996-1997 | -14948 | -6299 | -21247 | -0,4 | -1,4 | -0,5 |
| 1997-1998 | 113832 | 39131 | 152963 | 3,0 | 8,9 | 3,6 |
| 1998-1999 | -27376 | 44839 | 17463 | -0,7 | 9,4 | 0,4 |
| 1999-2000 | 6483 | -32294 | -25811 | 0,2 | -6,2 | -0,6 |
| 2000-2001 | -28775 | 46368 | 75143 | 0,7 | 9,4 | -1,7 |
| 2001-2002 | 31403 | -24605 | 6798 | 0,8 | -5,5 | 0,2 |

(Πηγή: ΕΣΥΕ, 2003)

Σύμφωνα με τα στοιχεία του παραπάνω Πίνακα, διαπιστώνουμε ότι, η μεγαλύτερη αύξηση της απασχόλησης πραγματοποιήθηκε την περίοδο 1997 – 1998, ενώ η μεγαλύτερη αύξηση της ανεργίας έλαβε χώρα την περίοδο 1992 – 1993.

Από το 1999 άρχισε να μειώνεται η ανεργία με σχετικά υψηλούς ρυθμούς. Την περίοδο 2001 – 2002, επίσης, μειώθηκε η ανεργία ενώ ταυτόχρονα αυξήθηκε τόσο το εργατικό δυναμικό όσο και η απασχόληση. Αξίζει να σημειωθεί ότι η αύξηση της απασχόλησης

αυτή την περίοδο είναι υψηλότερη από την αύξηση του εργατικού δυναμικού.

Στην συνέχεια στον πίνακα που ακολουθεί παρουσιάζονται ορισμένοι δείκτες οι οποίοι παρουσιάζουν την εικόνα της αγοράς εργασίας για την περίοδο 1992-2002 στην Ελλάδα.

Πίνακας 3: Δείκτες αγοράς εργασίας 1992-2002

| | 1992 | | | 2002 | | |
|---|---------|---------|----------|---------|---------|----------|
| | Σύνολο | Άνδρες | Γυναίκες | Σύνολο | Άνδρες | Γυναίκες |
| Πληθ. σε ηλικία προς εργασία (15 - 64 ετών) | 6640161 | 3202288 | 3437873 | 6760323 | 3300253 | 3460070 |
| Εργατικό δυναμικό (15 – 64 ετών) | 3908894 | 2452969 | 1455925 | 4358393 | 2527203 | 1831190 |
| Εργατικό Δυναμικό (15 ετών και άνω) | 4028917 | 2537519 | 1491398 | 4369010 | 2604225 | 1764785 |
| Απασχολούμενοι (15 – 64 ετών) | 3561113 | 2316198 | 1244915 | 3843600 | 2366301 | 1477300 |
| Απασχολούμενοι (15 ετών και άνω) | 3680039 | 2399943 | 1280096 | 3948902 | 2442508 | 1506395 |
| Άνεργοι | 348878 | 137576 | 211301 | 420107 | 161717 | 258390 |
| Μακροχρόνια Άνεργοι | 172098 | 52149 | 119950 | 116387 | 44125 | 72261 |
| Πλήρως απασχολούμενοι | 3504649 | 2332142 | 1172507 | 3770850 | 2386020 | 1384830 |
| Μερικώς απασχολούμενοι | 175390 | 67801 | 107589 | 178052 | 56488 | 121564 |
| Απασχολούμενοι στη Γεωργία | 806661 | 468681 | 337980 | 623819 | 354834 | 268985 |
| Απασχολούμενοι στη Βιομηχανία | 753708 | 535751 | 217957 | 593389 | 430341 | 163048 |
| Απασχολούμενοι στις Υπηρεσίες | 2124059 | 1398728 | 725331 | 2731694 | 1657333 | 1074361 |
| Μισθωτοί | 1937552 | 1244550 | 693002 | 2377232 | 1420396 | 956836 |
| Αυτοαπασχολούμενοι (χωρίς προσωπικό) | 1045609 | 823410 | 222199 | 963805 | 679757 | 284048 |
| Βοηθοί στην οικογενειακή επιχείρηση | 445496 | 112270 | 333226 | 309271 | 94942 | 214329 |

| | | | | | | |
|--|-------|-------|-------|-------|-------|-------|
| Ποσοστό συμμετοχής | 58,87 | 76,60 | 42,35 | 64,47 | 76,58 | 52,92 |
| Ποσοστό απασχόλησης | 53,63 | 72,32 | 36,21 | 56,86 | 71,70 | 42,70 |
| Ποσοστό πλήρους απασχόλησης | 95,2 | 97,2 | 91,6 | 96,26 | 97,69 | 91,93 |
| Ποσοστό μερικής απασχόλησης | 4,8 | 2,8 | 8,4 | 3,74 | 2,31 | 8,1 |
| Ποσοστό μισθωτής απασχόλησης | 52,65 | 51,86 | 54,14 | 60,20 | 58,15 | 63,52 |
| Ποσοστό αυτοαπασχόλησης | 28,41 | 34,31 | 17,36 | 24,41 | 27,83 | 18,86 |
| Ποσοστό απασχολ. βοηθών στην οικ. Επιχ. | 12,11 | 4,68 | 26,03 | 7,83 | 3,89 | 14,23 |
| Ποσοστό απασχόλησης στη Γεωργία | 21,92 | 19,53 | 26,40 | 15,80 | 14,53 | 17,86 |
| Ποσοστό απασχόλησης στη Βιομηχανία | 20,48 | 22,32 | 17,03 | 15,03 | 17,62 | 10,82 |
| Ποσοστό απασχόλησης στις Υπηρεσίες | 57,72 | 58,28 | 56,66 | 69,18 | 67,86 | 71,32 |
| Ποσοστό ανεργίας | 8,66 | 5,42 | 8,04 | 9,62 | 6,21 | 14,64 |
| Ποσοστό ανεργίας νέων ηλικίας 15 – 24 ετών | 26,96 | 18,43 | 36,85 | 26,97 | 18,67 | 33,75 |
| Ποσοστό μακροχρόνιας ανεργίας. | 49,43 | 37,99 | 56,88 | 46,30 | 43,41 | 48,26 |

(Πηγή: ΕΣΥΕ 2002)

Βάσει των παραπάνω δεικτών διαπιστώνουμε ότι για την περίοδο 1992 – 2002 :

- ο πληθυσμός σε ηλικία προς εργασία αυξήθηκε κατά 1,81%. Η μεγαλύτερη αύξηση πραγματοποιήθηκε κυρίως λόγω των ανδρών και κατά δεύτερο λόγω των γυναικών.
- Επίσης ο ανδρικός πληθυσμός σε ηλικία προς εργασία αυξήθηκε κατά 97.965 άτομα, ενώ οι γυναίκες σε ηλικία προς εργασία αυξήθηκαν κατά 22.197 άτομα.

- Το ποσοστό συμμετοχής αυξήθηκε από 58,87% που ήταν το 1992 σε 64,47% το 2002. Η αύξηση αυτή οφείλεται στην αύξηση του ποσοστού συμμετοχής των γυναικών από 42,35% σε 52,92%.
- Επίσης αυξήθηκε η συνολική απασχόληση κατά 282.487 άτομα. Ειδικότερα των ανδρών αυξήθηκε κατά 50.103 άτομα και των γυναικών κατά 232.385 άτομα.
- Ταυτόχρονα μειώθηκε το ποσοστό συμμετοχής των απασχολουμένων στη Γεωργία σε σχέση με το σύνολο των απασχολουμένων από 21,92% σε 15,80%. Η μείωση αυτή σχετίζεται με τον περιορισμό της απασχόλησης των γυναικών στη Γεωργία από 26,40% σε 17,86%.
- Η απασχόληση στη Βιομηχανία σε σχέση με το σύνολο της απασχόλησης μειώθηκε από 20,48% σε 15,03%, ενώ ενισχύθηκε η απασχόληση στις Υπηρεσίες από 57,72% σε 69,18%.
- Παράλληλα αυξήθηκε το ποσοστό των μισθωτών από 52,65% σε 60,20% και την ίδια περίοδο μειώθηκε το ποσοστό των αυτοαπασχολούμενων και των απασχολούμενων βοηθών στην οικογενειακή επιχείρηση.
- Η μερική απασχόληση συνέχισε να παραμένει σταθερή για την περίοδο 1992 – 2002.
- Το μέσο ποσοστό ανεργίας αυξήθηκε από 8,66% σε 9,62% και αυτή η αύξηση προέρχεται από την αύξηση του ποσοστού ανεργίας των γυναικών από 8,04% σε 14,64%.
- Το ποσοστό ανεργίας των νέων ηλικίας 15 – 24 ετών παρέμεινε ίδιο, δηλαδή, από 26,95% που ήταν το 1992 μεταβλήθηκε κατά 0,02% το 2002.
- Τέλος το ποσοστό μακροχρόνιας ανεργίας μειώθηκε από 49,63% σε 46,30%.

Πίνακας 4: Ποσοστό συμμετοχής κατά ηλικιακή κατηγορία την περίοδο 1992 – 2002

| | 1992 | | 2002 | |
|---------------------|--------------------|---------------------|--------------------|---------------------|
| | Ποσοστό Συμμετοχής | Ποσοστό Απασχόλησης | Ποσοστό Συμμετοχής | Ποσοστό Απασχόλησης |
| Σύνολο | 49,0 | 44,8 | 48,7 | 44,0 |
| 15 – 29 ετών | 18,3 | 12,7 | 11,7 | 8,2 |
| 20 – 24 ετών | 61,9 | 46,0 | 58,4 | 43,9 |
| 25 – 29 ετών | 76,5 | 66,6 | 83,5 | 70,1 |
| 30 – 44 ετών | 76,8 | 72,1 | 81,4 | 74,8 |
| 45 – 64 ετών | 52,2 | 50,3 | 55,9 | 53,3 |
| 65+ ετών | 7,6 | 7,6 | 4,8 | 4,7 |

(Πηγή: ΕΣΥΕ, 2003)

Με βάση τα στοιχεία του παραπάνω πίνακα διαπιστώνουμε ότι:

1. Το ποσοστό συμμετοχής και απασχόλησης είναι υψηλότερο για την ηλικιακή κατηγορία 30 – 44 ετών και παρουσιάζει σημαντική αύξηση μεταξύ 1992 και 2002.
2. Αντίθετα το ποσοστό συμμετοχής παρουσιάζει μείωση για τα άτομα ηλικίας 45 – 64 ετών, λόγω πρόωρων ή και κανονικών συνταξιοδοτήσεων από την αγορά εργασίας. Το ποσοστό συμμετοχής για τα άτομα αυτά αυξάνεται από 52,2% το 1992 σε 55,9% το 2002.
3. Επίσης το ποσοστό συμμετοχής μειώνεται για τα άτομα ηλικίας 15 – 19 ετών και 20 – 24 ετών λόγω της επιστροφής τους στην εκπαιδευτική διαδικασία²⁸.

²⁸ Χλέτσος, Μ., 2003, «Η αγορά εργασίας στην Ελλάδα 1992-2002», Παρατηρητήριο Απασχόλησης

4.3. Μετανάστευση Ελλήνων στο εξωτερικό

Η νεοελληνική μετανάστευση είναι ένα φαινόμενο το οποίο έχει μεγάλη ιστορία. Για διαφορετικούς λόγους κάθε φορά οι Έλληνες ανέκαθεν αποζητούσαν καινούργιες πατρίδες για ένα καλύτερο μέλλον και βελτίωση του επιπέδου ζωής.

Για την Ελλάδα, οι κύριες χώρες μετανάστευσης ήταν η Αμερική και Αυστραλία, λόγω των πολλαπλών ευκαιριών που προσέφεραν οι χώρες αυτές. Πολλοί ήταν αυτοί οι οποίοι έφυγαν και είτε επέστρεψαν μετά από πολλά χρόνια έχοντας προκόψει, είτε παρέμειναν στα ξένα και δημιούργησαν δικές τους επιχειρήσεις.

Οι Έλληνες που μετανάστευαν σε αυτές τις χώρες, εκτός από τη σωματική ικανότητα, δε διέθεταν άλλο προσόν. Δεν είχαν αντικρίσει ποτέ τους θάλασσα, ήταν αγράμματοι, μόνο μερικοί είχαν τελειώσει το Δημοτικό σχολείο, και δεν είχαν συνείδηση της δύναμής τους, ούτε φυσικά των δικαιωμάτων τους.

Αξίζει να σημειωθεί ότι οι Έλληνες μετανάστες έφευγαν από την Ελλάδα με σκοπό να μείνουν προσωρινά στην Αμερική, και για τον λόγο αυτό δεν έπαιρναν μαζί τους και την οικογένεια, σε αντίθεση με μετανάστες άλλων χωρών.

Αποτέλεσμα αυτού, ήταν ότι άδειαζε ο τόπος από το πιο ζωντανό και παραγωγικό κομμάτι του πληθυσμού. Οι Έλληνες έφευγαν με την ελπίδα να γυρίσουν σύντομα με πολλά χρήματα, προκειμένου να ξεχρεώσουν το κτήμα τους και να κάνουν μια δουλειά στον τόπο τους προκειμένου να ευημερήσουν και να γλιτώσουν από την πείνα και τη δυστυχία.

Στις αρχές του 20^{ου} αιώνα, περίπου, ένας στους επτά Έλληνες παρέμενε στη Νέα Υόρκη, που είχε πάνω από 12.000 Έλληνες. Οι υπόλοιποι Έλληνες συνέχιζαν την πορεία τους σε άλλες πολιτείες

της Αμερικής. Οι βασικοί προορισμοί των Ελλήνων ήταν στις Δυτικές Πολιτείες και στις μεγάλες πόλεις του Βορρά, ειδικά στη Νέα Υόρκη και το Σικάγο.

Αρχικά, πολλοί Έλληνες απασχολήθηκαν στα ορυχεία και τους σιδηροδρόμους για να γίνουν μικροεπαγγελματίες, αλλά πολλοί άλλοι παρέμειναν εργάτες για όλη τους τη ζωή, ενώ, κάποιοι άλλοι απασχολήθηκαν στις βιομηχανικές ζώνες.

Λίγα χρόνια μετά την αρχή της μαζικής μετανάστευσης των Ελλήνων, άρχισε να εμφανίζεται το φαινόμενο της κοινωνικής στρωματοποίησης τους, φαινόμενο που χαρακτήριζε ολόκληρη την αμερικανική κοινωνία.

Παρά το γεγονός ότι πολλοί Έλληνες μετανάστες έμειναν εργάτες για όλη τους τη ζωή, υπήρχαν και αρκετοί Έλληνες που ήταν ιδιοκτήτες μικρο-επιχειρήσεων σε τομείς εστιατορίων, στο λιανικό και χονδρικό εμπόριο, στις αίθουσες ψυχαγωγίας και σε ανθοπωλεία. Ουσιαστικά είχε πλέον ξεκινήσει η εποχή της εμπορικής δραστηριότητας των Ελλήνων της Αμερικής²⁹.

4.4. Ξένοι Εργαζόμενοι στην Ελλάδα

Τα τελευταία χρόνια η διεθνής μετανάστευση έχει εξαπλωθεί σε μεγάλο βαθμό. Ειδικότερα από το 1975, έχει αυξηθεί στο διπλάσιο ο αριθμός των ανθρώπων που ζουν σε χώρα διαφορετική από εκείνη που γεννήθηκαν. Εκτιμάται ότι το 2002 περίπου 175 εκατομμύρια άνθρωποι ανά τον κόσμο ήταν μετανάστες.

Οι περισσότεροι από τους μετανάστες ζούσαν στην Ευρώπη, την Ασία και τη Βόρεια Αμερική. Ειδικότερα στις ανεπτυγμένες χώρες

²⁹ Χασιώτης Κ. 1993, *Επισκόπηση της Ιστορίας της νεοελληνικής διασποράς*, Βάνιας

του κόσμου, ένας στους δέκα κατοίκους ήταν μετανάστης ενώ στις αναπτυσσόμενες χώρες η αναλογία ήταν ένας στους εβδομήντα.

Για την Ελλάδα, η μετανάστευση δεν αποτελεί νέο φαινόμενο. Η εμπειρία της μετανάστευσης όπως είδαμε έχει σημαδέψει έντονα την ελληνική κοινωνία εδώ και περίπου έναν αιώνα. Ωστόσο, τις τελευταίες δεκαετίες, ο χαρακτήρας της έχει αλλάξει και η Ελλάδα από χώρα αποστολής μεταναστών έχει γίνει πλέον χώρα υποδοχής³⁰.

Η μετανάστευση για πολλούς αποτελεί μια από τις μεγαλύτερες προκλήσεις που αντιμετωπίζουν οι σημερινές κοινωνίες και αυτό διότι παρά το ότι η μετανάστευση προσφέρει στα διάφορα κράτη μεγάλες ευκαιρίες προς αξιοποίηση, συχνά αποτελεί και πηγή σοβαρών προβλημάτων όπως για παράδειγμα η εγκληματικότητα.

Ειδικότερα, οι μετανάστες φέρνουν μαζί τους νέες δεξιότητες, προσόντα, φιλοδοξίες καθώς και εργατικότητα οι οποίες μπορούν να προσφέρουν πολλά οφέλη στην εθνική οικονομία. Σχετικά με την μετανάστευση προς την Ελλάδα τις τελευταίες δεκαετίες, έχει από πολλές πλευρές αναφερθεί ότι είναι ευεργετική για την ελληνική οικονομία, λόγω του ότι πολλοί μετανάστες ανέλαβαν εργασίες για τις οποίες δεν υπήρχαν εργατικά χέρια να τις αναλάβουν, ενώ αφετέρου, το σχετικά μικρό κόστος της εργασίας των μεταναστών έκανε πιο ανταγωνιστική την ελληνική αγορά και πιο ελκυστική προς τις διεθνείς αγορές.

Η μετανάστευση προς τις χώρες της νότιας Ευρώπης, όπως για παράδειγμα η Ελλάδα, η Ιταλία, η Ισπανία και η Πορτογαλία, ανταποκρίνεται σε ζήτηση για εργασία χαμηλής ειδίκευσης είτε σε μορφές εργασίας δευτερεύουσας κατηγορίας, είτε στον άτυπο τομέα της οικονομίας.

³⁰ Μαρβάκη, Α., & Παρσανόγλου, Δ. & Παύλου, Μ., 2001, «Μετανάστες στην Ελλάδα», Ελληνικά Γράμματα.

Σχετικά με τις επιπτώσεις που προκαλεί η μετανάστευση σε μια οικονομία, οι απόψεις δίστανται. Από τη μια υπάρχει η άποψη ότι η παρουσία των μεταναστών έχει αρνητικές επιπτώσεις για ορισμένες τουλάχιστον ομάδες εργαζομένων λόγω του ότι οι μετανάστες είναι διατιθέμενοι να δεχτούν όρους εργασίας δυσμενέστερους από εκείνους που συνηθίζουν να αποδέχονται οι ντόπιοι.

Επίσης, η παρουσία των μεταναστών στην αγορά εργασίας μπορεί να έχει ως αποτέλεσμα την συμπίεση των μισθών προς τα κάτω, την εξάπλωση της παράνομης αγοράς εργασίας ή και τον εκτοπισμό των ντόπιων από τις εργασίες τους.

Ωστόσο υπάρχει και η αντίθετη άποψη η οποία υποστηρίζει ότι η παρουσία των μεταναστών έχει θετικές επιπτώσεις για ορισμένες ομάδες πληθυσμού ή για την εθνική οικονομία στο σύνολό της³¹.

Σχετικά με την άποψη που φέρει την μετανάστευση ως πρόβλημα για την ανεργία της Ελλάδος θεωρείται ότι είναι λανθασμένη λόγω του ότι σε ορισμένες εργασίες υπάρχει μετατόπιση Ελλήνων από αλλοδαπούς για παράδειγμα στις οικοδομές επειδή οι Έλληνες προτιμάνε άλλες μορφές απασχόλησης.

Ωστόσο αξίζει να αναφερθεί ότι η εκτεταμένη ανεργία οφείλεται στην εισαγωγή των νέων τεχνολογιών στην παραγωγική διαδικασία και στην εκκαθάριση των μη επαρκώς αξιοποιούμενων κεφαλαίων προκειμένου να ενισχυθεί η κερδοφορία των πιο ανταγωνιστικών επιχειρήσεων. Επίσης αξίζει να αναφερθεί ότι η αγορά εργασίας εξαρτάται άμεσα από την αναπτυξιακή διαδικασία της χώρας και συνεπώς είναι λάθος να την εξετάζουμε μεμονωμένα.

³¹ Καβουνίδη, Τ., 2004, «Έρευνα για την οικονομική και κοινωνική ένταξη των μεταναστών», Παρατηρητήριο Απασχόλησης

Διαπιστώνουμε λοιπόν ότι η μετανάστευση αποτελεί θετικό στοιχείο σε ότι έχει να κάνει με την αναπτυξιακή διαδικασία της χώρας, αφού συμβάλλει στην αύξηση της παραγωγής και της απασχόλησης, ενώ την ίδια στιγμή βοηθά στην αύξηση της σύνθεσης του πληθυσμού και του εργατικού δυναμικού μιας χώρας³².

4.5. Νέοι και ανεργία

Οι νέοι αποτελούν μία από τις πιο σημαντικές ομάδες του πληθυσμού τόσο στην Ελλάδα όσο και στις υπόλοιπες χώρες της Ευρωπαϊκής Ένωσης. Το ποσοστό ανεργίας των νέων είναι πιο υψηλό σε σχέση με άλλες ηλικιακές ομάδες.

Επίσης οι νέοι παρουσιάζουν μεγαλύτερη κινητικότητα σε σχέση με τις υπόλοιπες ηλικιακές κατηγορίες και η κινητικότητα αυτή είναι τόσο ακούσια όσο και εκούσια. Οι νέοι συνήθως αναζητούν καλύτερη εργασία και για πολλές επιχειρήσεις αποτελούν μία σχετικά εύκολη λύση όταν υπάρχει ανάγκη μείωσης του προσωπικού.

Η ένταξη των νέων στην αγορά εργασίας, η παραμονή τους σε αυτή αλλά και η περαιτέρω κίνησή τους εντός αυτής εξαρτάται συνήθως από ένα πλήθος οικονομικών και μη οικονομικών παραγόντων. Παράγοντες όπως το οικογενειακό περιβάλλον, το εκπαιδευτικό επίπεδο, το επίπεδο των δεξιοτήτων, η επαγγελματική εμπειρία, το ύψος των μισθών καθορίζουν σημαντικά τη πορεία των νέων στην αγορά εργασίας.

Τα αίτια της ανεργίας των νέων δεν μπορούν να είναι τα ίδια με αυτά των άλλων ηλικιακών ομάδων και για αυτόν τον λόγο η καλή

³² Κατσορίδας Δ., 1994, «Ξένοι εργάτες στην Ελλάδα», ΙΑΜΟΣ, Αθήνα

γνώση αυτής της ηλικιακής κατηγορίας, ως προς το που απασχολούνται, ποιο είναι το εκπαιδευτικό τους επίπεδο και ποια είναι η θέση τους στην αγορά εργασίας βοηθάει στη βελτίωση της αποτελεσματικότητας των πολιτικών απασχόλησης.

Το 2000 ο πληθυσμός της ηλικιακής κατηγορίας 15 – 24 αποτελούσε το 15,4% του πληθυσμού σε ηλικία προς εργασία δηλαδή από 15 ετών και άνω και το 19,8% του πληθυσμού σε ηλικία προς εργασία 15 – 64 ετών. Το 2002 τα αντίστοιχα ποσοστά διαμορφώνονται σε 14,2% και 18,8% αντίστοιχα.

Στον πίνακα που ακολουθεί παρουσιάζονται οι απόλυτες και οι ποσοστιαίες μεταβολές της απασχόλησης των νέων για την διετία 2000-2002

Πίνακας 5: Απόλυτες και ποσοστιαίες μεταβολές την περίοδο 2000 – 2002 κατά ηλικιακή κατηγορία

| | ΑΠΟΛΥΤΕΣ ΜΕΤΑΒΟΛΕΣ | Ποσοστιαίες μεταβολές |
|-----------------|--------------------|-----------------------|
| 15 – 24 ετών | -90265 | -6,6 |
| 65 ετών και άνω | 216190 | 10,8 |
| 15 – 64 ετών | -115217 | -1,7 |
| 15 ετών και άνω | 100973 | 1,1 |

(Πηγή: ΕΣΥΕ, 2003)

Σύμφωνα με τα στοιχεία του Πίνακα διαπιστώνουμε ότι η ηλικιακή κατηγορία 15 – 24 ετών παρουσίασε μείωση κατά 90.265 άτομα (6,6%), λόγω της μείωσης του πληθυσμού εξαιτίας της υπογεννητικότητας. Παράλληλα αυξάνεται ο αριθμός των ατόμων ηλικίας 65 ετών και άνω. Στην συνέχεια στον παρακάτω πίνακα παρουσιάζεται το ποσοστό απασχόλησης των νέων σε σχέση με άτομα άνω των 65 ετών. Όπως φαίνεται η συμμετοχή της ηλικιακής κατηγορίας 15 – 24 ετών μειώνεται από το 2000 στο

2002. Αντίθετα αυξάνεται η συμμετοχή της ηλικιακής κατηγορίας 65 ετών και άνω, τόσο στον πληθυσμό σε ηλικία προς εργασία (15 – 64 ετών), όσο και στον μη ενεργό πληθυσμό.

Πιο συγκεκριμένα το 2000 το 19,8% του πληθυσμού σε ηλικία προς εργασία, 15 – 64 ετών, ήταν νέοι ηλικίας 15 – 24 ετών. Το 2002 οι νέοι ηλικίας 15 – 24 ετών κατείχαν το 18,8% του πληθυσμού σε ηλικία προς εργασία. Στην περίπτωση του μη ενεργού πληθυσμού το 2000 το 33,1% ανήκε στην ηλικιακή ομάδα των 15 – 24 ετών και το 2002 αποτελούσαν το 32,5%.

Την περίοδο 2000 – 2002 η απασχόληση των νέων μειώθηκε κατά 23.177 άτομα δηλαδή από 366.488 άτομα που ήταν το 2000 σε 343.311 άτομα το 2002. Την ίδια περίοδο μειώθηκε η ανεργία των νέων της ίδιας ηλικίας κατά 34.824 άτομα και το εργατικό δυναμικό κατά 58.382.

Πίνακας 6: Το ποσοστό των ηλικιακών κατηγοριών 15 – 24ετών και 65 ετών και άνω

| | | 15 – 24 ετών | 65 ετών και άνω |
|------|----------------------|--------------|-----------------|
| 2000 | Πληθυσμός | 19,8 | 29,1 |
| | Εργατικό Δυναμικό | 12,0 | 2,5 |
| | Απασχολούμενοι | 9,5 | 2,8 |
| | Ανεργοί | 31,3 | 0,3 |
| | Μη ενεργός πληθυσμός | 33,1 | 74,4 |
| 2002 | Πληθυσμός | 18,8 | 32,8 |
| | Εργατικό Δυναμικό | 10,8 | 2,5 |
| | Απασχολούμενοι | 8,9 | 2,7 |
| | Ανεργοί | 28,3 | 0,2 |
| | Μη ενεργός πληθυσμός | 32,5 | 84,5 |

(Πηγή: ΕΣΥΕ, 2003)

Από τα παραπάνω στατιστικά στοιχεία διαπιστώνουμε ότι το ποσοστό συμμετοχής των νέων είναι ιδιαίτερα χαμηλό λόγω της συμμετοχής τους στην εκπαιδευτική διαδικασία. Η μείωση του εργατικού δυναμικού των νέων ηλικίας 15 – 24 ετών εξηγείται μάλλον από την επιθυμία κάποιων ατόμων αυτής της ηλικιακής κατηγορίας να επιστρέψουν στην παραγωγική διαδικασία.

Οι νέοι παρουσιάζουν περισσότερα προβλήματα ένταξης στην αγορά εργασίας απ' ότι οι άλλες ηλικιακές κατηγορίες. Για τις γυναίκες το ποσοστό ανεργίας ηλικίας 15 – 24 ετών είναι υψηλότερο από το αντίστοιχο ποσοστό ανεργίας των ανδρών της ίδιας ηλικίας³³.

³³ Χλέτσος, Μ., 2003, «Αγορά εργασίας για του νέους 2000-2002», Παρατηρητήριο Απασχόλησης

ΚΕΦΑΛΑΙΟ 5
ΑΙΤΙΑ ΚΑΙ ΕΠΙΠΤΩΣΕΙΣ ΑΝΕΡΓΙΑΣ

5.1. Αίτια ανεργίας

Η ανεργία οδηγεί το άτομο σε μια απορριπτική στάση για το εαυτό του αλλά και για το κοινωνικό σύνολο γενικότερα. Τα πραγματικά και ουσιαστικά αίτια που λειτουργούν και οδηγούν στην ανεργία δεν παρουσιάζονται στην συγκεκριμένη ενότητα προκειμένου να αντιμετωπιστούν με αποτελεσματικό τρόπο και να οδηγήσουν σε αισιόδοξες προοπτικές για το μέλλον της ανθρωπότητας. Αντίθετα αναλύονται με σκοπό να ευαισθητοποιήσουν και έτσι να οδηγήσουν στην επίλυση τους.

Ο κάθε άνθρωπος διακρίνεται από αξιοπρέπεια και είναι αναγκαίο να του προσφέρονται κίνητρα δημιουργικής δράσης καθώς επίσης και ερεθίσματα ποιοτικής προσπάθειας. Ο άνεργος νιώθει μια ανασφάλεια καθότι αποτελεί μια ανοιχτή πληγή στο σώμα της κοινωνίας. Είναι αναγκαίο να κατανοήσουμε την αναγκαιότητα αντιμετώπισης του προβλήματος της ανεργίας καθώς δεν είναι οι ίδιοι οι άνεργοι υπαίτιοι για την παρασιτική ζωή τους εις βάρος των άλλων εργαζόμενων. Βασικό χαρακτηριστικό της κοινωνίας των ανέργων είναι τα φαινόμενα της βίας, της επιθετικότητας και της τρομοκρατίας, η έλλειψη σεβασμού προς το συνάνθρωπο και η κατάρρευση των ηθικών και πνευματικών αξιών.

Δε μπορεί να γίνεται λόγος για πρόοδο και πολιτισμό, όταν νέοι άνθρωποι δε μπορούν να εργαστούν και ακολουθούν δρόμους άρνησης όπως η βία και όχι μόνο. Είναι αναγκαίο η κοινωνία να σκύψει στα προβλήματα των νέων, να τους συμπαρασταθεί και να τους δώσει ελπίδα για ένα καλύτερο μέλλον αφού είναι σε θέση όχι απλώς να δημιουργήσουν αλλά να μεγαλοουργήσουν.

Η εξέλιξη της τεχνολογίας τα τελευταία χρόνια έχει μειώσει τον απαιτούμενο χρόνο ανθρώπινης εργασίας. Η αυτοματοποίηση της παραγωγής και η επανάσταση της πληροφορικής οδήγησαν στην

μείωση των ωρών εργασίας και στην παραγωγή και στις υπηρεσίες.

Ωστόσο προκειμένου να αντιμετωπιστεί αποτελεσματικά η ανεργία είναι αναγκαίο αρχικά να μελετηθούν τα αίτια που την προκαλούν προκειμένου να διορθωθούν από την βάση τους ώστε να αποφευχθεί η επανεμφάνιση τους.

Τα αίτια λοιπόν που προκαλούν την ανεργία είναι τα εξής:

- Η διεθνής οικονομική ύφεση με αποτέλεσμα τον πληθωρισμό και την επενδυτική άπνοια. Η επενδυτική άπνοια οδηγεί σε περιορισμένες ενέργειες των επενδυτών το οποίο συνεπάγεται λιγότερη απασχόληση και συνεπώς ανεργία.
- Η αναρχία της ελεύθερης αγοράς, όπου εξαιτίας του ανταγωνισμού καταστρέφεται η μάζα των μικρών επιχειρήσεων. Ωστόσο οι μικρές επιχειρήσεις αποτελούν πηγή απασχόλησης και με το κλείσιμο τους δημιουργούν αυτόματα ανέργους.
- Η αστυφιλία και η αστικοποίηση του αγροτικού πληθυσμού. Η συγκέντρωση των κατοίκων στα αστικά κέντρα για ένα καλύτερο μέλλον έχει προκαλέσει πλεονασμό ανθρώπινου δυναμικού στα αστικά κέντρα και έλλειμμα στις περιφέρειες. Η λύση είναι η αποκέντρωση με την παράλληλη δημιουργία πολλών ευκαιριών στην περιφέρεια.
- Η κοινωνική ανισότητα που χαρακτηρίζει πολλές κοινωνίες δείχνει την αντιφατικότητα που επικρατεί στην κοινωνική δομή. Η εικόνα της αντιφατικότητας παρουσιάζει από την μια πλευρά κοινωνικές ομάδες με εξασφαλισμένη εργασία και υψηλά εισοδήματα και από την άλλη υποβαθμισμένα κοινωνικά στρώματα, ανέργους και περιθωριακούς.

- Η έλλειψη αξιοκρατικών κριτηρίων στις προσλήψεις καθώς επίσης και η απουσία κινήτρων και ευκαιριών για τους νέους εντείνουν το πρόβλημα
- Ο επαγγελματικός ρατσισμός ο οποίος σχετίζεται με το ότι η χειρωνακτική εργασία θεωρείται κατώτερη από την πνευματική. Το φαινόμενο αυτό είναι ιδιαίτερα συνηθισμένο στη χώρα μας αφού τις χειρωνακτικές εργασίες πλέον τις αναλαμβάνουν κατά μεγάλο ποσοστό οι αλλοδαποί.
- Ο ρατσισμός προς τα άτομα που δεν έχουν πτυχίο τα οποία αναγνωρίζονται ως πολίτες β' κατηγορίας
- Η έλλειψη αποδοτικού εργασιακού προγραμματισμού από την πολιτεία λόγω του ότι παρατηρείται υπερπαραγωγή επαγγελματιών μιας ειδικότητας για παράδειγμα γιατροί χωρίς να μπορεί η κοινωνία να τους απορροφήσει.
- Το φαινόμενο της παραοικονομίας το οποίο απειλεί την εύθραυστη επαγγελματική κατάσταση της χώρας μας.

Τα παραπάνω αίτια αποτελούν την βάση της έξαρσης της ανεργίας στην χώρας μας τα οποία σε συνδυασμό με την εισερχόμενη μετανάστευση ενέτειναν τον πρόβλημα. Ωστόσο όπως προαναφέραμε το πρόβλημα υπήρχε ήδη πριν κάνουν την εμφάνιση τους αλλοδαποί, απλά επεκτάθηκε και έγινε πιο εμφανές με την παρουσία αυτών.

5.2. Μέτρα για την καταπολέμηση της

Σχετικά με την καταπολέμηση της ανεργίας επικρατεί η άποψη ότι η κατάσταση αυτή αργά ή γρήγορα θα βελτιωθεί μέσω της ανάπτυξης και των νέων επενδύσεων οι οποίες θα μειώσουν σημαντικά τον αριθμό των ανέργων.

Ωστόσο, αυτού του είδους η συμβατική ή αλλιώς κεϋνσιανή πολιτική για την μείωση της ανεργίας μέσα σε ένα νεοφιλελεύθερο παγκόσμιο πλαίσιο δεν λειτουργεί πια. Η Ελλάδα για πολλά χρόνια έχει καταφέρει να έχει ένα από τους υψηλότερους δείκτες ανάπτυξης στην Ευρωπαϊκή Ένωση ωστόσο το ποσοστό ανεργίας συνεχίζει να βρίσκεται σταθερά σε πολύ υψηλά επίπεδα.

Εκτός της παραπάνω πολιτικής ενίσχυσης των επενδύσεων υποστηρίζεται και το μέτρο της «ευέλικτης εργασίας». Δηλαδή με την κατάργηση των διαφόρων νομοθετικών ρυθμίσεων που χειροτερεύουν την θέση των εργαζομένων καθώς επίσης και με την κατάργηση των συλλογικών συμβάσεων που εμποδίζουν την μείωση της αμοιβής των εργαζομένων όταν η προσφορά στην αγορά εργασίας είναι πιο μεγάλη από τη ζήτηση.

Με αυτή την στρατηγική περνάμε από το «δίκαιο της προστασίας» σε αυτό της «ευελιξίας»³⁴. Με άλλα λόγια περνάμε σε μια κατάσταση που θυμίζει τον καπιταλισμό της πρώιμης εκβιομηχάνισης όταν απουσίαζαν τα ισχυρά συνδικάτα και ο μη παρεμβατικός χαρακτήρας του κράτους τα οποία οδήγησαν στην εξαθλίωση μιας μεγάλης μερίδας της εργατικής τάξης.

Η παραπάνω νεοφιλελεύθερη στρατηγική καταργεί τις κοινωνικές κατακτήσεις της εργατικής τάξης και δεν προσφέρει αντισταθμιστικά μέτρα. Η στρατηγική αυτή εφαρμόζεται στην Αμερική όπου εκεί η ευελιξία της εργασίας έχει οδηγήσει σε σχετικά υψηλή ανάπτυξη και χαμηλή ανεργία θυσιάζοντας την γενικευμένη ανασφάλεια, τις κακές συνθήκες εργασίας και τους μισθούς.

Βέβαια, στην περίπτωση της Ιρλανδίας έχουμε θετικά αποτελέσματα της νεοφιλελεύθερης στρατηγικής εξαιτίας μιας σειράς ευνοϊκών αλλά και τελείως ιδιαίτερων συνθηκών. Στην Ιρλανδία έκαναν την εμφάνιση τους πολυεθνικές εταιρίες οι οποίες

³⁴ Κουκιάδης, Ι, 2005, «Εργατικό Δίκαιο», Σάκουλας

οδήγησαν στην ραγδαία ανάπτυξη, στην μεγάλη μείωση της ανεργίας και σε ένα πλαίσιο όπου το κράτος πρόνοιας άμβλυσε σημαντικά τις αρνητικές επιπτώσεις της «ευελιξίας».

Ωστόσο και σε αυτή τη περίπτωση έχουμε μεγάλες κοινωνικές και οικονομικές ανισότητες και την περιθωριοποίηση ενός σημαντικού μέρους του πληθυσμού.

Μια τρίτη στρατηγική η οποία έχει να κάνει με την μείωση της ανεργίας, που κυρίως εφαρμόζεται στις σκανδιναβικές χώρες, προτείνει ευελιξία στην αγορά εργασίας αλλά με αντάλλαγμα την ουσιαστική προστασία αυτών που βρίσκονται εκτός αγοράς εργασίας.

Στην Ελλάδα έχει γίνει πολύς λόγος για τα διαφορά «Σκανδιναβικά μοντέλα», υποστηρίζοντας πως αυτά δεν μπορούν να εφαρμοστούν στο τόπο μας και αυτό διότι δεν μπορεί να συγκριθεί η Ελλάδα με την Σουηδία. Οι αρχές της σκανδιναβικής στρατηγικής είναι η συναίνεση των κοινωνικών εταίρων, η ενεργοποίηση των ανέργων και η αλλαγή στην εργασιακή κουλτούρα.

Η συναίνεση εργαζομένων και εργοδοτών σε ένα από κοινού πρόγραμμα βασίζεται στην ευελιξία αλλά με αντάλλαγμα την κοινωνική προστασία όσων χάνουν την δουλειά τους στην αγορά εργασίας. Στους ανέργους δίνεται η ευκαιρία να ενταχθούν σε προγράμματα μετεκπαίδευσης με στόχο είτε να ξαναμπούν στην αγορά εργασίας, είτε να προσφέρουν τις υπηρεσίες τους στον κοινωνικό χώρο. Συνεπώς ο κάθε εργαζόμενος έχει την δυνατότητα αλλά και την υποχρέωση να παραμένει ενεργός στην αγορά εργασίας, στον τομέα μετεκπαίδευσης και στον κοινωνικό χώρο.

Τέλος, είναι αναγκαίο να τονιστεί πως μια τέτοια στρατηγική «ευελιξίας με ασφάλεια» θα πρέπει να συνοδεύεται από μια πιο

συνολική κρατική πολιτική που θα αφορά δημιουργία υποδομών, συγκεκριμένες επενδύσεις και κίνητρα προσέγγισης ιδιωτικών κεφαλαίων σε περιοχές με έντονη ανεργία.

Ωστόσο είναι γενικώς αποδεκτό ότι η παραπάνω λύση είναι πιο δύσκολη από την εύκολη πολιτική παροχής επιδομάτων ανεργίας ή πρόωρων συντάξεων, αλλά μοιάζει μονόδρομος στην περίπτωση μείωσης της ανεργίας.

Διαπιστώνουμε, λοιπόν, ότι οι τρεις αυτές στρατηγικές που σχετίζονται με την μείωση της ανεργίας εντοπίζονται σε διάφορες χώρες οι οποίες χρησιμοποιούν στοιχεία από την κάθε μια κάνοντας έναν συνδυασμό που θα αποδώσει καλύτερα ανάλογα με τα χαρακτηριστικά της κάθε χώρας³⁵.

Εκτός των παραπάνω στρατηγικών, η Ευρωπαϊκή Ένωση προκειμένου να μπορέσει να αντιμετωπίσει το πρόβλημα της ανεργίας προέβη στην δημιουργία πέντε πολιτικών πυλώνων, προκειμένου τα κράτη μέλη να κινούνται σε ένα πλαίσιο πολιτικής πρόσληψης και καταπολέμησης της ανεργίας.

Οι βασικοί πυλώνες που τέθηκαν από την Σύνοδο του Λουξεμβούργου το 1997, πάνω στους οποίους θα βασιστεί το Σχέδιο Δράσης για την απασχόληση ήταν οι εξής:

1. Η βελτίωση της απασχολησιμότητας μέσα από: την διευκόλυνση της πρόσβασης και επιστροφής στην αγορά εργασίας των ομάδων που υφίστανται διακρίσεις και την καταπολέμηση του ρατσισμού και της ξενοφοβίας σε σχέση με την αγορά της εργασίας
2. Η ανάπτυξη του επιχειρηματικού πνεύματος μέσα από:
την βελτίωση της πρόσβασης στη διαδικασία

³⁵ Μουζέλης, Ν., 2006, «Τρία μοντέλα μείωσης της ανεργίας», στο www.peyamaazadi.com προσπελάστηκε 9/2006

δημιουργίας μιας επιχείρησης και την ενίσχυση της κοινωνικής οικονομίας.

3. Η ενθάρρυνση της προσαρμοστικότητας των επιχειρήσεων και των απασχολουμένων μέσα από: την προώθηση της δια βίου μάθησης και των εργασιακών πρακτικών ενσωμάτωσης και την υποστήριξη της προσαρμοστικότητας των εταιρειών και των εργαζομένων
4. Η ενίσχυση των πολιτικών ίσων ευκαιριών για άνδρες και γυναίκες μέσα από: τον συνδυασμό οικογενειακής και επαγγελματικής ζωής και την ενθάρρυνση της κατάργησης του επαγγελματικού διαχωρισμού³⁶

Η Στρατηγική αυτή διέπεται από συγκεκριμένες διαδικασίες που καθορίζει η λεγόμενη "Ανοιχτή Μέθοδος Συντονισμού" και έχουν ως εξής:

- Εκπόνηση Εθνικών Σχεδίων Δράσης για την Απασχόληση από κάθε κράτος μέλος, κάθε χρόνο, βάσει συγκεκριμένων κατευθυντηρίων γραμμών που καθορίζονται από την Ευρωπαϊκή Επιτροπή. Την ευθύνη για την πραγματοποίηση των Εθνικών Σχεδίων Δράσης για την Απασχόληση έχει το Υπουργείο Εργασίας και Κοινωνικών Ασφαλίσεων, το οποίο συντονίζει τις δράσεις που πρόκειται να γίνουν στη χώρα προκειμένου να βελτιωθούν οι περιοχές Απασχόλησης, Απασχολησιμότητας, Κατάρτισης, δια βίου μάθησης, Επιχειρηματικότητας, Ισότητας των φύλων.
- Η Επιτροπή στην συνέχεια καλείται να αξιολογήσει τα Σχέδια Δράσης και να εκδώσει μια κοινή ετήσια έκθεση η οποία θα περιλαμβάνει την εικόνα κάθε κράτους μέλους καθώς και την συλλογή καλών πρακτικών για θέματα απασχόλησης και πρωτοβουλιών των κοινωνικών εταίρων.

³⁶ Larsson, A., 2000, "The EU employment strategy", European Commission

- Τέλος για κάθε μέλος εκδίδονται συστάσεις από το Ευρωπαϊκό Συμβούλιο με την προτροπή της Ευρωπαϊκής Επιτροπής στα πεδία όπου το κάθε μέλος χρειάζεται βελτίωση.

Σημειώνεται ότι η διαδικασία αυτή δεν έχει νομικές κυρώσεις ακολουθείται όμως πιστά από κάθε κράτος μέλος διότι υπάρχει πολιτική δέσμευση. Η πολιτική αυτή δέσμευση ενισχύεται και από κάθε Ευρωπαϊκό Συμβούλιο Κορυφής. Μέχρι σήμερα έχουν εκπονηθεί 5 Σχέδια Δράσης για την Απασχόληση.

Η παραπάνω διαδικασία, αντίστοιχα, ακολουθείται και για την εκπόνηση του Εθνικού Σχεδίου Δράσης για την Κοινωνική Ενσωμάτωση το οποίο έχει διετή διάρκεια και έχει ξεκινήσει να εκπονείται από το 2001.

Το Ευρωπαϊκό Συμβούλιο που πραγματοποιήθηκε στην Λισσαβόνα το 2000 επικαιροποίησε την εν λόγω Στρατηγική, καθορίζοντας ως βασικό σκοπό την πλήρη απασχόληση, θέτοντας μεσοπρόθεσμους ποσοτικούς στόχους, και εντάσσοντας τη Στρατηγική σε ένα ευρύτερο πλαίσιο συντονισμού³⁷.

5.3. Επιπτώσεις ανεργίας

Κοινωνικές

Η μελέτη της ανεργίας και των επιπτώσεών που αυτή προκαλεί έχει αποτελέσει για πολλά χρόνια αντικείμενο μελέτης. Ένα μεγάλο μέρος της σχετικής βιβλιογραφίας κάνει λόγο για τις κοινωνικές επιπτώσεις του φαινομένου, όπως αυτές εκδηλώνονται

³⁷ Σύνδεσμος Ελληνικών Βιομηχανιών, 2004, «Ευρωπαϊκή Στρατηγική για την Απασχόληση», Σύνδεσμος Ελληνικών Βιομηχανιών

στους ανέργους ως πληθυσμιακή κατηγορία και στον άμεσο περίγυρό τους.

Οι βασικές επιπτώσεις που η ανεργία προκαλεί είναι οι εξής:³⁸

- 1) Η αύξηση της εγκληματικότητας που αποτελεί φυσική συνέπεια της ένδειας, της στέρησης και των χαμηλών αμοιβών.
- 2) Η ένταση των εθνικιστικών, ρατσιστικών κινήματων που αποσκοπούν στον αποκλεισμό των εθνικών μειονοτήτων από την αγορά εργασίας.
- 3) Η διεύρυνση του χάσματος μεταξύ υψηλών και χαμηλών αμοιβών που αφορά κυρίως το ανδρικό εργατικό δυναμικό δεδομένου ότι το γυναικείο παρουσιάζει τάσεις βελτίωσης.
- 4) Η ψυχολογική πίεση η οποία ασκείται στον άνθρωπο προκειμένου να μπορέσει να αντιμετωπίσει τις διάφορες δυσκολίες, ιδιαίτερα όταν έχει οικογένεια και παιδιά
- 5) Ο κοινωνικός αποκλεισμός τον οποίο βιώνει καθημερινά και ο οποίος τον κάνει να νιώθει κατώτερος
- 6) Οι οικονομικές δυσκολίες που αντιμετωπίζει οι οποίες τον οδηγούν τελικά στη φτώχεια

Οι έρευνες για τις κοινωνικές και τις ψυχολογικές επιπτώσεις της ανεργίας δείχνουν ότι αυτές έχουν θετική επίδραση στους εργαζόμενους ηλικίας 25-45 ετών, οι οποίοι έχουν οικογένεια και συγκεκριμένη αντίληψη της κοινωνικής και οικονομικής τους θέσης, η οποία υπονομεύεται από την ανεργία.

Μεγαλύτερες επιπτώσεις έχει η ανεργία στους ειδικευμένους εργαζομένους και ιδιαίτερα σε όσους έχουν υψηλές κοινωνικές προσδοκίες και είχαν κατά το παρελθόν σημαντικές επιτυχίες. Η απώλεια της εργασίας τους, είτε η εργασιακή υποβάθμιση

³⁸ Δεδουσόπουλος, Α. (2000): Η Κρίση στην Αγορά Εργασίας - Θεωρίες της Ανεργίας, Τυπωθήτω.

βιώνονται από αυτούς τους ανθρώπους ιδιαίτερα ψυχο-τραυματικά³⁹.

Φύσικα θα πρέπει να σημειώσουμε ότι η ανεργία προκαλεί και σοβαρά ψυχολογικά τράυματα στον άνεργο αλλά και στον περίγυρο του και ιδιαίτερα στα παιδιά που βιώνουν στο οικογενειακό περιβάλλον τα συνεχόμενα προβλήματα. Τα παιδιά λαμβάνουν αρνητικούς συμβολισμούς και θεωρούν ότι η κοινωνία τους απορρίπτει

Η απώλεια της εργασίας ασκεί επιρροές στην αυτοεκτίμηση των ανέργων μέσω ενός πλέγματος αλληλεπιδράσεων συναισθημάτων ενοχής λόγω αυτής της απώλειας, αλλά και λόγω της απώλειας οικονομικών πόρων από την εργασία. Σε κάθε άνθρωπο η ανεργία ασκεί διαφορετική επίδραση. Σημαντικοί παράγοντες που μπορεί να παίξουν καθοριστικό ρόλο για τον άνεργο και να περιορίσουν την απογοήτευση του είναι οι εξής:

- α) Ο υψηλός βαθμός επαγγελματικών δεξιοτήτων γεγονός που του δίνει την δυνατότητα να ενασχοληθεί με διάφορες δουλειές προκειμένου να εργαστεί
- β) η ύπαρξη αντίστοιχης εμπειρίας κατά το παρελθόν, που του δίνει αυτοπεποίθηση να συνεχίσει να ψάχνει αφού του έχει ξανασυμβεί
- γ) το ύψος των οικονομικών πόρων και υποχρεώσεων που έχει ο άνεργος και η οικογένεια του
- δ) το μέγεθος της οικογένειας, αφού οι πολυμελείς οικογένειες μπορούν να ανταπεξέλθουν αποδοτικότερα λόγω του ότι εργάζονται τα υπόλοιπα μέλη της οικογένειας
- ε) ο βαθμός αλληλεγγύης μεταξύ των μελών της οικογένειας.

³⁹ Rifkin, J., 1996, “Το τέλος της εργασίας και το μέλλον της”, Νέα Σύνορα - Λιβάνη

Η ανεργία μπορεί να προκαλέσει ισχυρή αίσθηση αγωνίας, άγχος, απώλεια αυτοπεποίθησης, απογοήτευση και απαισιοδοξία και διαταραχές στο επίπεδο σχέσεων. Τα παραπάνω αυξάνουν τις πιθανότητες ενδοοικογενειακών εντάσεων, κακοποίησης και διαζυγίων.

Οικονομικές

Η ανεργία εκτός από κοινωνικές έχει και πολλές οικονομικές επιπτώσεις στον άνεργο αλλά και στην κοινωνία. Η ανεργία βιώνεται ως μια τραυματική εμπειρία λόγω του ότι ανατρέπει το όλο πλαίσιο της ζωής του ανθρώπου, το οποίο σε μεγάλο βαθμό συγκροτείται από τις οικονομικές, κοινωνικές, ψυχολογικές λειτουργίες και προεκτάσεις της εργασίας.

Η ανεργία θεωρείται ότι είναι μια αναγκαστική έξοδος από το χώρο της απασχόλησης και για πολλούς ανθρώπους αυτό σημαίνει μια δραστική μείωση του εισοδήματος καθώς και περιορισμό της δυνατότητας να γίνουν κοινωνικά αποδεκτοί. Η ανεργία είναι τραυματική εμπειρία εφ' όσον θεωρείται βασική αξία της κοινωνίας.

Επίσης λόγω της περιορισμένης οικονομικής δυνατότητας που έχει ο άνεργος αναστέλλονται οι προσδοκίες του και της οικογένειάς του και συρρικνώνονται οι επιδιώξεις του για κοινωνική ανέλιξη. Η ανεργία στερεί από τον άνθρωπο διάφορα αγαθά λόγω της έλλειψης εισοδήματος.

Η χρόνια ανεργία αποτελεί συχνό φαινόμενο της σύγχρονης κεφαλαιοκρατικής κοινωνίας. Η κατάσταση στην οποία έχει περιέλθει η παγκόσμια οικονομία την καθιστά ακόμα πιο επώδυνη για την εργατική τάξη. Η ύπαρξη μιας ευρείας ζώνης ανέργων ενισχύει τον κατακερματισμό και λειτουργεί ως ρυθμιστικός

μοχλός «απορύθμισης» των όρων της εκμετάλλευσης από την κοινωνία..

Το κράτος μέχρι σήμερα έχει δείξει ότι δεν μπορεί να κάνει και πολλά για να περιορίσει τις οικονομικές επιπτώσεις της ανεργίας ή τουλάχιστον μπορεί να κάνει απλά δεν λαμβάνει τις σωστές πολιτικές. Το επίδομα ανεργίας που προσφέρεται στους ανέργους είναι μια σημαντική οικονομική βοήθεια αλλά δεν είναι αρκετή ώστε να τους βοηθήσει να ανταπεξέλθουν στις ανάγκες τους.

Η κοινωνία παράγει ενεργό εργατικό δυναμικό το οποίο δεν μπορεί να απορροφήσει, από την άλλη το δημογραφικό πρόβλημα με τον μεγάλο αριθμό των συνταξιούχων και τον περιορισμένο αριθμό γεννήσεων συνεχίζει να εντείνεται και μέτρα κατάλληλα δεν λαμβάνονται.

Η κοινωνία θα πρέπει να στρέψει το βλέμμα της ακόμα περισσότερο προς τους ανέργους με την χορήγηση ακόμα περισσότερων ενισχύσεων ή μέσω της δημιουργίας περισσότερων θέσεων απασχόλησης. Άλλωστε είναι γενικότερα αποδεκτό ότι μια κοινωνία για να προοδεύσει χρειάζεται οργάνωση και αποδοτική εργασία, όχι ένταση της ανεργίας και θεωρίες απασχόλησης που δεν γίνονται πράξη.

5.4. Αύξηση της ανεργίας και αυτοματοποίηση της παραγωγής

Η αυτοματοποίηση της παραγωγής είναι μια πραγματικότητα της εποχής μας η οποία κατέχει πολλές προεκτάσεις, επακόλουθα και επιπτώσεις στο χαρακτήρα της εργασίας και σε όλες τις πλευρές της ζωής της κοινωνίας.

Την ίδια στιγμή η εκβιομηχανισμένη παραγωγή θέτει τις βάσεις για

την κατάργηση του χάσματος μεταξύ φυσικής και διανοητικής εργασίας, μεταξύ εμπειρικής και θεωρητικής γνώσης. Ωστόσο κρίνεται αναγκαία η εισαγωγή της αναπτυγμένης αυτοματοποίησης, με αποτέλεσμα η εργασία για την ανάπτυξη της αυτοματοποιημένης παραγωγής και η γενική διεύθυνση αυτής της παραγωγής να υπερτερούν έναντι της απλής χρήσης μηχανών.

Με αυτόν τον τρόπο αλλάζει βαθμιαία και ο χαρακτήρας της διατηρούμενης εργασίας, η οποία αποκτά όλο και πιο ενδιάμεση σχέση με το τελικό προϊόν, βελτιώνονται οι συνθήκες εργασίας, ενώ ταυτόχρονα περιορίζεται σταδιακά ο αναγκαίος εργασιμος χρόνος.

Καθίσταται λοιπόν σαφές ότι η αυτοματοποίηση δεν είναι απλώς μια από τις κατευθύνσεις της σύγχρονης και τεχνολογικής προόδου, αλλά είναι εκείνη η ιστορικά προσδιορισμένη μορφή ανάπτυξης στην οποία κατατείνει η παραγωγική επενέργεια του ανθρώπου.

Η αυτοματοποίηση αποτελεί επακόλουθο και αποτέλεσμα της εκμηχάνισης στη βιομηχανική παραγωγή, ως τρόπος ολοκλήρωσης του συστήματος μηχανημάτων και εργαλειομηχανών. Η πρώτη ανάδειξη της αυτοματοποίησης ως αποτέλεσμα της παραγωγής σε επίπεδο πολιτικής οικονομίας και κοινωνικής θεωρίας συναντάται στο έργο του Μαρξ, ο οποίος ανέφερε, ότι το μέσο της εργασίας, ενταγμένο στην παραγωγική διαδικασία του κεφαλαίου, μπορεί να λάβει διάφορες μεταμορφώσεις.

Η επιστημονική και τεχνολογική πρόοδος με την αυτοματοποίηση δημιουργεί μια σειρά δυνατοτήτων στο θέμα της χειραφέτησης της εργασίας. Η αυτοματοποίηση της παραγωγής καθιστά την εργασία πιο περιεκτική και την επιστήμη ακόμα πιο άμεση παραγωγική δύναμη.

Η πρόοδος της αυτοματοποίησης της παραγωγής παράλληλα ενισχύει τη συγκέντρωση των μέσων παραγωγής και δημιουργεί τη δυνατότητα, αλλά και την αναγκαιότητα συνειδητού ελέγχου της παραγωγής και των κοινωνικών επιπτώσεών της.

Οι δυνατότητες αυτές αξιοποιούνται μονομερώς από το κεφάλαιο στο εσωτερικό της επιχείρησης, ενώ το στοιχείο της αγοράς κυριαρχεί στο σύνολο της κοινωνίας με πολλές και σημαντικές επιπτώσεις. Οι κρατικές παρεμβάσεις λειτουργούν ενισχυτικά ως προς τα συμφέροντα των πλέον ισχυρών και επιθετικών οικονομικών ομίλων.

Η αυτοματοποίηση της παραγωγής δεν έχει να κάνει μόνο με την μεταβίβαση σε μηχανήματα των περισσότερων φυσικών και πνευματικών λειτουργιών σχετικών με την επεξεργασία του αντικειμένου, αλλά και με την εξώθηση του ανθρώπου εκτός της ίδιας της παραγωγικής διαδικασίας με ταυτόχρονη διατήρηση για τον ίδιο δημιουργικών λειτουργιών που σχετίζονται με τον έλεγχο, τον προγραμματισμό και τον αναπροσανατολισμό του έργου του συστήματος παραγωγής σε πολλά επίπεδα. Τα παραπάνω χαρακτηριστικά σχετίζονται με διαδικασίες διαχείρισης και επεξεργασίας πληροφορίας.

Με την εμφάνιση της αυτοματοποίησης, όλες οι υπόλοιπες τάσεις και κατευθύνσεις της ανάπτυξης των παραγωγικών δυνάμεων εκδηλώνονται με ποικίλους τρόπους και σε ποικίλους βαθμούς. Γεγονός είναι ωστόσο ότι δεν επιδέχονται όλες οι παραγωγικές διαδικασίες αυτοματοποίηση στον ίδιο βαθμό. Σημαντικός όρος είναι η ύπαρξη ορισμένης συνέχειας της παραγωγικής διαδικασίας.

Η αυτοματοποίηση μπορεί να έχει ποικίλα επίπεδα. Η ευρείας κλίμακας εκμηχάνιση ενισχύει την αντίθεση μεταξύ διοίκησης και εκτέλεσης, μεταξύ πνευματικής και φυσικής εργασίας. Παράλληλα,

παρά το γεγονός ότι με την εκμηχάνιση ο κοινωνικός χαρακτήρας της παραγωγής γίνεται τεχνικά αναγκαίος, αυτό αφορά συγκεκριμένα μηχανήματα, είτε συστήματα μηχανών, επιχειρήσεις κλπ., μη συνδεδεμένα με ένα ενιαίο σύστημα.

Στη μη αυτοματοποιημένη παραγωγή με μηχανές, παρά τον σημαντικό ρόλο της εργασίας, η χρησιμοποίηση μηχανημάτων υπερτερεί, γεγονός που οδηγεί στην ενίσχυση της ανεργίας αφού αντικαθίστανται το εργατικό δυναμικό με τις μηχανές⁴⁰.

⁴⁰ Πατέλης Δ., 1997, «Όψεις της ανεργίας: κοινωνικές και ψυχολογικές επιπτώσεις», ΙΝΕ-ΓΣΕΕ

ΚΕΦΑΛΑΙΟ 6
ΣΥΓΚΡΙΣΗ ΕΛΛΑΔΑΣ ΜΕ ΕΕ, ΚΑΙ ΗΠΑ

6.1. Σύγκριση της Ανεργίας και απασχόλησης στην Ελλάδα με Ε.Ε.

Στην παρούσα ενότητα θα αναλύσουμε και θα εξετάσουμε τα στατιστικά στοιχεία της Ελλάδος και της ευρωπαϊκής ένωση σε ότι αφορά την απασχόληση και την ανεργία προκειμένου να δούμε την θέση που κατέχει η χώρα μας στην Ε.Ε. και κατά πόσο έχουν αποτέλεσμα οι πολιτικές της απασχόλησης που έχουν υιοθετηθεί.

Το ποσοστό απασχόλησης που επικρατεί στις χώρες της Ευρωπαϊκής Ένωσης αναφέρεται σε άτομα ηλικίας 15-64 ετών δηλαδή στον οικονομικά ενεργό πληθυσμό. Στον πίνακα παρακάτω παρατηρούμε ότι το πρόβλημα της ανεργίας είναι αρκετά έντονο στις χώρες της Ε.Ε. και η χώρα η οποία έχει το μεγαλύτερο ποσοστό απασχόλησης είναι η Δανία με ποσοστό 76,2. Αντίθετα η χώρα με το μικρότερο ποσοστό απασχόλησης και άρα υψηλό ποσοστό ανεργίας είναι η Ιταλία και ακολουθεί η Ελλάδα.

Πίνακας 7: Ποσοστό απασχόλησης

| Χώρες | Σύνολο (%) |
|------------------|------------|
| Αυστρία | 68,4 |
| Βέλγιο | 59,9 |
| Γερμανία | 65,8 |
| Δανία | 76,2 |
| Ισπανία | 56,3 |
| Ευρωπαϊκή Ένωση | 63,9 |
| Φιλανδία | 68,1 |
| Γαλλία | 63,1 |
| Ελλάδα | 55,4 |
| Ιρλανδία | 65,7 |
| Ιταλία | 54,8 |
| Λουξεμβούργο | 62,9 |
| Ολλανδία | 74,1 |
| Πορτογαλία | 68,9 |
| Σουηδία | 71,7 |
| Ηνωμένο Βασίλειο | 71,7 |

(Πηγή: Eurostat, 2001)

Σε ότι έχει να κάνει με το απόθεμα εργατικού δυναμικού που παρουσιάζεται στον ακόλουθο πίνακα διαπιστώνουμε ότι για τη περίοδο 1997-2001 οι χώρες με το υψηλότερο ποσοστό είναι η Φιλανδία και η Ισπανία και ακολουθούν η Δανία, η Σουηδία, η Γαλλία, η Ελλάδα και η Ιταλία. Αντίθετα η χώρα με το μικρότερο ποσοστό είναι το Λουξεμβούργο.

Πίνακας 8: Απόθεμα εργατικού Δυναμικού

| Χώρες | 1997 | 1998 | 1999 | 2000 | 2001 |
|------------------|------|------|------|------|------|
| Αυστρία | 3,7 | 3,9 | 3,4 | 3,4 | 2,9 |
| Βέλγιο | 5,6 | 5,9 | 5,6 | 4,3 | 4,0 |
| Γερμανία | 4,3 | 4,0 | 4,2 | 3,6 | 3,3 |
| Δανία | 7,0 | 7,0 | 6,4 | 5,7 | 5,6 |
| Ισπανία | 12,8 | 11,7 | 9,8 | 9,0 | 8,4 |
| Ευρωπαϊκή Ένωση | 7,4 | 7,0 | 6,5 | 5,8 | 5,3 |
| Φιλανδία | 11,0 | 9,7 | 9,0 | 8,6 | 8,0 |
| Γαλλία | 8,6 | 8,3 | 8,3 | 7,1 | 5,9 |
| Ελλάδα | 6,0 | 6,9 | 7,5 | 7,1 | 6,5 |
| Ιρλανδία | 6,5 | 5,1 | 3,9 | 2,9 | 2,5 |
| Ιταλία | 7,2 | 7,2 | 7,0 | 6,6 | 5,9 |
| Λουξεμβούργο | 1,6 | 1,7 | 1,5 | 1,5 | 1,2 |
| Ολλανδία | 4,0 | 3,2 | 2,7 | 2,1 | 1,6 |
| Πορτογαλία | 4,7 | 3,5 | 3,4 | 2,9 | 3,0 |
| Σουηδία | 8,0 | 6,8 | 5,9 | 4,2 | 4,2 |
| Ηνωμένο Βασίλειο | 5,4 | 4,7 | 4,6 | 4,2 | 3,6 |

(Πηγή: Eurostat, 2001)

Ιδιαίτερα σημαντικά είναι και τα ποσοστά αυτό-απασχόλησης στην Ευρωπαϊκή Ένωση. Όπως φαίνεται και στον ακόλουθο πίνακα η χώρα μας έχει το υψηλότερο ποσοστό στην Ε.Ε και ακολουθεί η Πορτογαλία, Ισπανία και Ιταλία. Στις χώρες που το ποσοστό αυτο-

απασχόλησης είναι υψηλό σημαίνει ότι οι εργαζόμενοι έχουν στραφεί προς την ίδρυση μιας προσωπικής επιχείρησης αφού δεν μπορούσαν να βρουν κάπου αλλού δουλειά.

Πίνακας 9: Ποσοστά αυτο-απασχόλησης

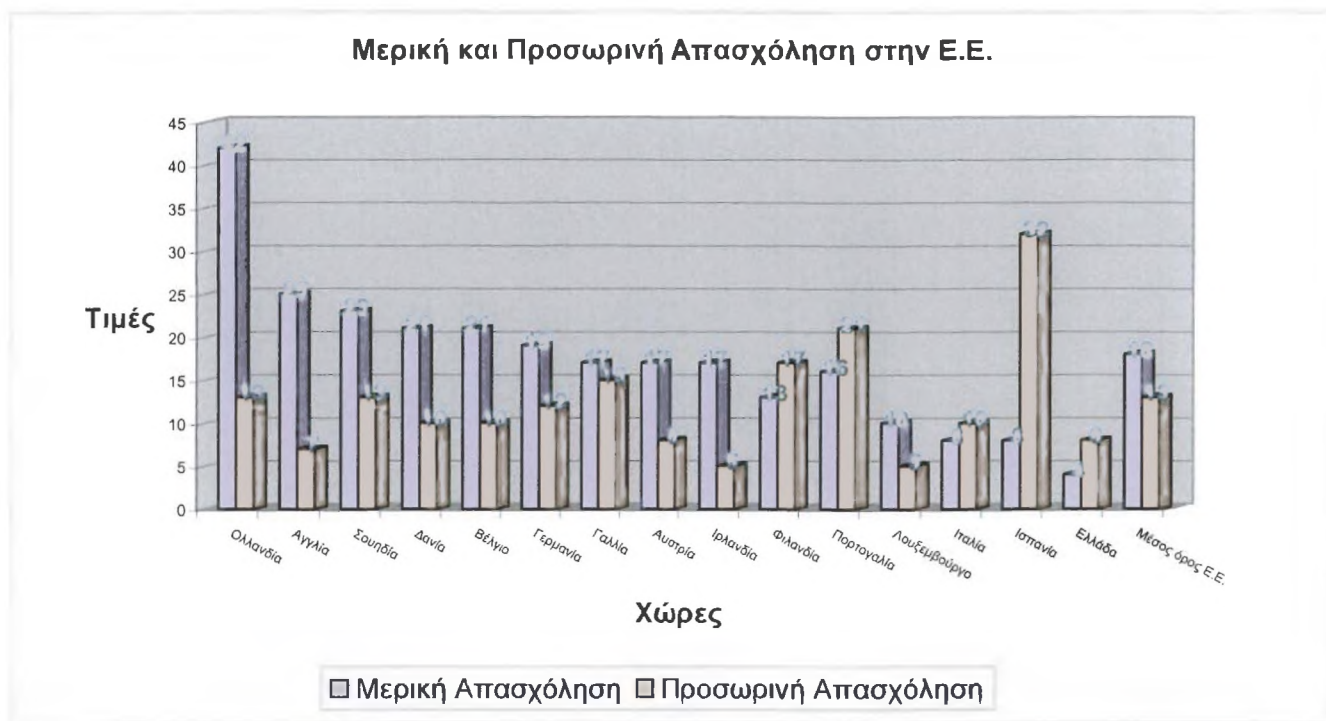
| Χώρες | 1997 | 1998 | 1999 | 2000 | 2001 |
|------------------|------|------|------|------|------|
| Αυστρία | 10,8 | 11,0 | 10,9 | 10,8 | 10,8 |
| Βέλγιο | 14,9 | 15,4 | 14,8 | 14,0 | 13,2 |
| Γερμανία | 9,9 | 10,0 | 10,0 | 10,1 | 9,9 |
| Δανία | 8,3 | 8,4 | 8,3 | 8,2 | 8,0 |
| Ισπανία | 20,9 | 20,0 | 19,0 | 17,9 | 18,1 |
| Ευρωπαϊκή Ένωση | 14,9 | 14,7 | 14,4 | 14,1 | 14,0 |
| Φιλανδία | 14,5 | 14,0 | 13,0 | 12,9 | 12,3 |
| Γαλλία | 11,2 | 10,9 | 10,7 | 10,1 | 9,8 |
| Ελλάδα | 33,3 | 32,5 | 32,0 | 32,4 | 31,6 |
| Ιρλανδία | 19,5 | 18,8 | 17,8 | 17,6 | 17,0 |
| Ιταλία | 24,5 | 24,4 | 24,4 | 24,2 | 23,7 |
| Λουξεμβούργο | 8,5 | 8,8 | 8,4 | 8,9 | 6,7 |
| Ολλανδία | 11,3 | 10,8 | 10,7 | 10,4 | 10,8 |
| Πορτογαλία | 26,9 | 25,9 | 24,9 | 23,7 | 25,0 |
| Σουηδία | 11,2 | 10,9 | 10,9 | 10,6 | 10,2 |
| Ηνωμένο Βασίλειο | 12,6 | 12,1 | 11,7 | 11,3 | 11,3 |

(Πηγή: Eurostat, 2001)

Εκτός από τα ποσοστά απασχόλησης που προαναφέρθηκαν είναι αναγκαίο να αναλύσουμε και να παρουσιάσουμε τα ποσοστά της μερικής ή προσωρινής απασχόλησης στην Ε.Ε. Τα ποσοστά αυτά παρουσιάζονται στο ακόλουθο διάγραμμα και όπως μπορούμε να δούμε είναι ιδιαίτερα αυξημένα στις περισσότερες χώρες.

Με βάση τα στατιστικά στοιχεία του Οργανισμού Οικονομικής Συνεργασίας και Ανάπτυξης η Ολλανδία είναι η χώρα με το μεγαλύτερο ποσοστό μερικής απασχόλησης ενώ η Ισπανία έχει το μεγαλύτερο ποσοστό στην προσωρινή απασχόληση. Η Ελλάδα κατέχει ακόμα μικρό ποσοστό μερικής ή προσωρινής απασχόλησης σε σχέση με αυτές τις χώρες.

Διάγραμμα 1



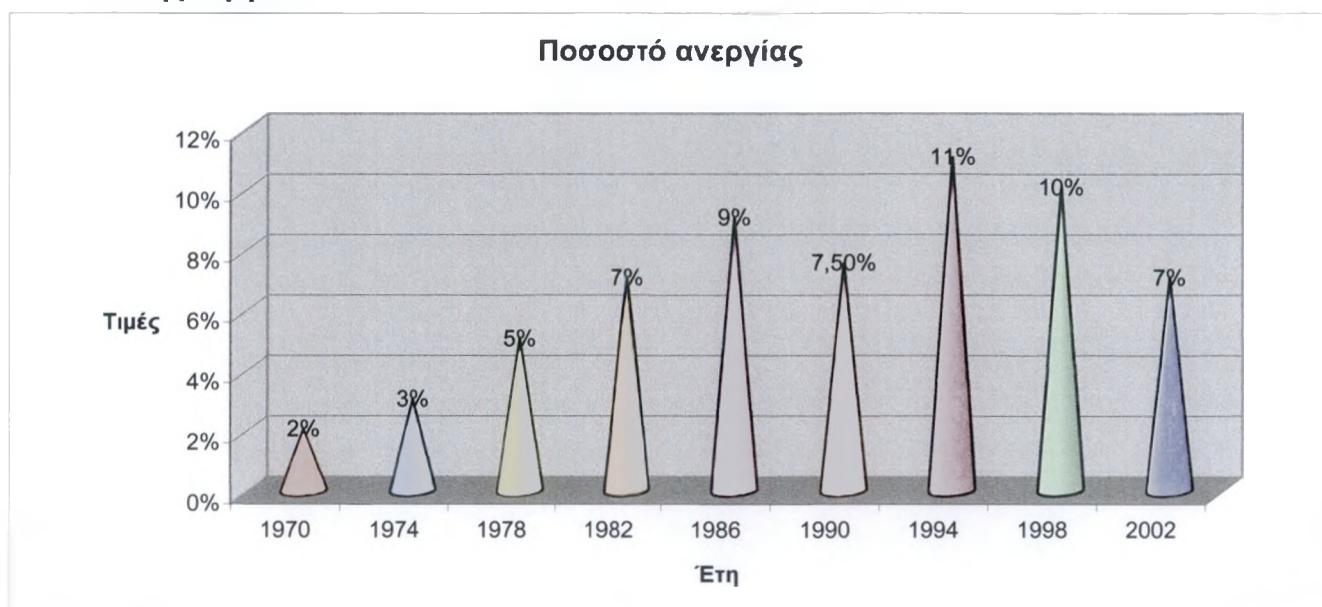
(Πηγή: Οργανισμός Οικονομικής Συνεργασίας και Ανάπτυξης, 2000)

Παρά το γεγονός ότι τα τελευταία χρόνια έχουν παρουσιαστεί σημαντικές αυξήσεις στην μερική ή προσωρινή απασχόληση, αξίζει να αναφερθεί ότι τα ποσοστά ανεργίας δεν έχουν περιοριστεί σε πολλές Ευρωπαϊκές χώρες.

Στο επόμενο διάγραμμα παρουσιάζονται τα ποσοστά ανεργίας της Ευρωπαϊκής Ένωσης των 15 χωρών από το 1970 μέχρι και το 2002 σύμφωνα με στοιχεία της Eurostat.

Όπως φαίνεται το 1994 τα ποσοστά ανεργίας παρουσίασαν τα υψηλότερα επίπεδα, ωστόσο μπορούμε να πούμε ότι η πορεία του ποσοστού ανεργίας είναι ανερχόμενη με μικρές μόνο μεταβολές.

Διάγραμμα 2



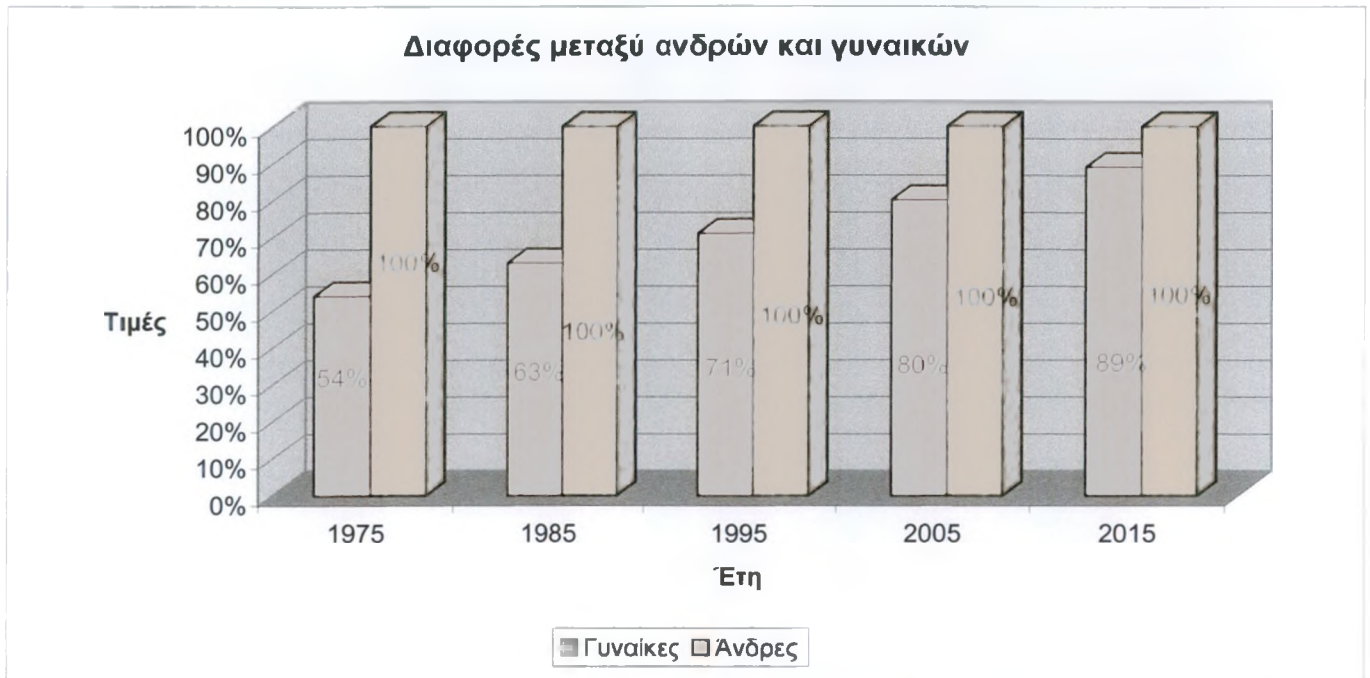
(Πηγή: Eurostat)

Πολύ σημαντικές είναι και οι εξελίξεις που παρουσιάζει η γυναικεία απασχόληση στην Ε.Ε. Πιο συγκεκριμένα η γυναικεία απασχόληση αν και έχει παρουσιάσει μικρές αυξήσεις τα τελευταία συνεχίζει να είναι πιο χαμηλή σε σχέση με την απασχόληση των ανδρών.

Στο ακόλουθο διάγραμμα παρουσιάζουμε τα ποσοστά της γυναικείας απασχόλησης σε σχέση με αυτά των ανδρών και όπως μπορούμε να διαπιστώσουμε με την πάροδο των χρόνων υπάρχει μια σημαντική άνοδος, η οποία αναμένεται το 2015 να φτάσει το 89%.

Η εκτίμηση που κάνουμε μέχρι το 2015 μας οδηγεί στην διαπίστωση ότι ο στόχος της Ευρώπης να επιτύχει ίσες ευκαιρίες και να ενισχύσει την γυναικεία απασχόληση μπορεί να πραγματοποιηθεί μακροπρόθεσμα.

Διάγραμμα 3



Έχοντας αναλύσει και συγκρίνει την Ελλάδα σε σχέση με την Ευρωπαϊκή Ένωση στον τομέα της απασχόλησης διαπιστώνουμε ότι η Ελλάδα κατέχει σε ορισμένες περιπτώσεις πολύ υψηλά ποσοστά όπως για παράδειγμα στην περίπτωση της αυτο-απασχόλησης και σε άλλες περιπτώσεις έχει πολύ μικρά ποσοστά

6.2. Σύγκριση της Ανεργίας και της απασχόλησης στην Ε.Ε. με τις ΗΠΑ

Οι Ηνωμένες Πολιτείες της Αμερικής είναι μια από τις χώρες που στην περίοδο μέχρι την έκρηξη του προβλήματος της ανεργίας στα

μέσα της δεκαετίας του 1970 χαρακτηρίζονταν από σχετικά υψηλά ποσοστά ανεργίας.

Το μέσο ποσοστό ανεργίας για την περίοδο 1959-1974 ήταν 5,08%, αισθητά υψηλότερο από τις χώρες της Δυτικής Ευρώπης. Με ελάχιστη τιμή στο 3,5% και μέγιστη στο 6,7%, πέτυχε σε επτά χρόνια ποσοστά ανεργίας μικρότερα του 5%. Δεν είναι παράδοξο που εκείνη την εποχή με το 5%, οι Αμερικάνοι οικονομολόγοι έκαναν λόγο για πλήρη απασχόληση⁴¹.

Ειδικότερα για την περίοδο από το 1970 μέχρι και το 2003 ο αριθμός των απασχολούμενων και ανέργων στην Αμερική παρουσίασε σημαντικές αλλαγές.

Όπως φαίνεται και στον ακόλουθο πίνακα οι άνδρες απασχολούμενοι το 1970 ήταν 45.581 σε σχέση με το 2003 που ήταν 70.415 ενώ και η ανεργία αυξήθηκε από 1.638 το 1970 σε 4.209 το 2003. Όσον αφορά τις γυναίκες οι εργαζόμενες το 1970 ήταν 26.952 και το 2003 έφταναν τις 61.402, ενώ οι άνεργες από 1.349 έφτασαν στις 3.314.

⁴¹ Δεδουσόπουλος, Α.,2000, «Θεωρίες της ανεργίας», Τυπωθητώ

Πίνακας 10

| | 2003 | 2002 | 2001 | 2000 | 1999 | 1998 | 1997 | 1996 | 1995 | 1994 | 1993 | 1992 | 1990 | 1985 | 1980 | 1970 |
|----------------------------------|--------|---------|---------|---------|---------|---------|---------|---------|---------|---------|---------|---------|---------|---------|--------|--------|
| Άνδρες, 20 ετών και άνω | | | | | | | | | | | | | | | | |
| απασχολούμενοι | 70.415 | 69.734 | 69.776 | 68.580 | 67.761 | 67.134 | 66.524 | 64.897 | 64.085 | 63.294 | 62.335 | 61.496 | 61.678 | 66.562 | 63.101 | 45.581 |
| απασχοληθέντες | 4.209 | 3.896 | 3.040 | 2.350 | 2.433 | 2.580 | 2.828 | 3.147 | 3.239 | 3.627 | 4.287 | 4.717 | 3.239 | 3.715 | 3.353 | 1.638 |
| Γυναίκες, 20 ετών και άνω | | | | | | | | | | | | | | | | |
| απασχολούμενοι | 61.402 | 60.420 | 60.417 | 59.352 | 58.655 | 57.278 | 57.647 | 53.310 | 54.396 | 53.606 | 52.099 | 51.328 | 50.535 | 44.154 | 38.492 | 26.952 |
| απασχοληθέντες | 3.314 | 3.226 | 2.599 | 2.212 | 2.285 | 2.424 | 2.187 | 2.783 | 2.819 | 3.049 | 3.288 | 3.469 | 2.596 | 3.129 | 2.615 | 1.349 |
| Όλο, 16 ετών και άνω | | | | | | | | | | | | | | | | |
| απασχολούμενοι | | 136.486 | 136.933 | 135.208 | 133.488 | 131.463 | 130.785 | 126.707 | 124.900 | 123.060 | 120.259 | 118.492 | 118.793 | 107.150 | 99.303 | 78.678 |
| απασχοληθέντες | | 8.377 | 6.801 | 6.655 | 6.880 | 6.209 | 5.957 | 7.236 | 7.404 | 7.996 | 8.940 | 6.613 | 7.047 | 8.312 | 7.637 | 4.093 |
| Όλο, 16-19 ετών | | | | | | | | | | | | | | | | |
| απασχολούμενοι | 5.919 | 6.332 | 6.740 | 7.276 | 7.172 | 7.051 | 6.614 | 6.499 | 6.419 | 6.161 | 5.805 | 5.669 | 6.581 | 6.434 | 7.710 | 6.144 |
| απασχοληθέντες | 1.251 | 1.253 | 1.162 | 1.093 | 1.162 | 1.205 | 944 | 1.307 | 1.346 | 1.320 | 1.365 | 1.427 | 1.212 | 1.468 | 1.669 | 1.106 |

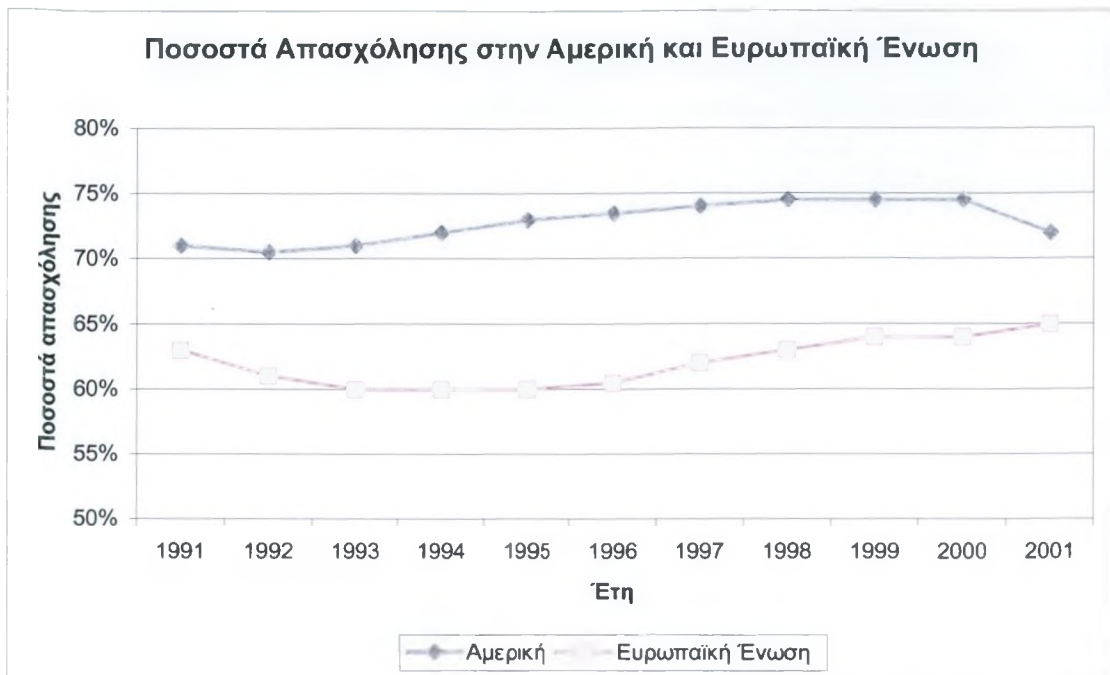
(Πηγή: U.S. Department of Labor)

Κάνοντας μια σύγκριση των ΗΠΑ με την Ευρωπαϊκή Ένωση σχετικά με τα ποσοστά απασχόλησης θα παρατηρήσουμε ότι η Αμερική απέχει πολύ από την Ευρώπη και τα ποσοστά απασχόλησης της είναι κατά πολύ μεγαλύτερα. Αυτό οφείλεται στο γεγονός ότι η Αμερική ακολουθεί διαφορετικά μοντέλα απασχόλησης από την Ε.Ε. τα οποία είναι δύσκολο να εφαρμοστούν σε ευρωπαϊκές χώρες. Η Αμερική όπως είδαμε είναι πιο ευέλικτη σε ότι αφορά τον τομέα της απασχόλησης.

Στην συνέχεια συγκρίνουμε την Ευρωπαϊκή Ένωση και την Αμερική σε ότι αφορά τα ποσοστά απασχόλησης τους από το 1991 έως το 2001. Όπως φαίνεται η Αμερική για την περίοδο από

1991 έως 2001 κυμαίνονταν από το 70%-75% ενώ η Ευρώπη για την ίδια περίοδο βρισκόταν στο 60%-65%.

Διάγραμμα 4



(Πηγή: Eurostat)

Συμπερασματικά θα λέγαμε ότι η Ευρωπαϊκή Ένωση στον τομέα της απασχόλησης βρίσκεται σε χειρότερη θέση από ότι η Αμερική η οποία παρουσιάζει υψηλή απασχολησιμότητα.

Βέβαια δεν θα πρέπει να παραβλέπουμε το γεγονός ότι η ανεργία στην Αμερική είναι σε εξίσου υψηλά επίπεδα με αυτά της Ευρωπαϊκής Ένωσης. Συνεπώς το πρόβλημα της ανεργίας δεν έχει επιλυθεί ούτε στην περίπτωση της Αμερικής ούτε στην περίπτωση της Ευρώπης.

6.3. Ομοιότητες και διαφορές

Στην συγκεκριμένη ενότητα θα αναλύσουμε τις ομοιότητες και τις διαφορές που προέκυψαν κατά την σύγκριση της απασχόλησης και της ανεργίας μεταξύ της Ελλάδος, της ΕΕ και της Αμερικής.

6.3.1. Ποσοστά ανεργίας

Σχετικά με τα ποσοστά ανεργίας είδαμε ότι η Ελλάδα σε σχέση με άλλες χώρες της Ευρωπαϊκής Ένωσης έχει ιδιαίτερα υψηλό ποσοστό ανεργίας γεγονός που δικαιολογεί και την στροφή πολλών ατόμων προς την αυτο-απασχόληση με την δημιουργία μικρών επιχειρήσεων.

Η χώρας έχει υψηλά επίπεδα ανεργίας, αυτο-απασχόλησης και μεγάλο πλεόνασμα εργατικού δυναμικού. Αυτό σημαίνει ότι δεν μπορεί να απορροφήσει το εργατικό δυναμικό της, με αποτέλεσμα οι άνεργοι να στρέφονται προς την αυτο-απασχόληση.

Συγκρίνοντας την Αμερική με την Ε.Ε. των 15 χωρών διαπιστώνουμε ότι τα ποσοστά ανεργίας των χωρών βρίσκονται στα ίδια περίπου επίπεδα με μικρές αποκλίσεις. Βέβαια τα μοντέλα που ακολουθεί η κάθε χώρα για την καταπολέμηση της ανεργίας είναι εντελώς διαφορετικά και για τον λόγο αυτό και ευρωπαϊκές χώρες μεμονωμένα έχουν πολύ μικρή ανεργία σε σχέση με την Αμερική. Ωστόσο δεν μπορεί να είναι αντικειμενική η σύγκριση μιας ευρωπαϊκής χώρας με την Αμερική και για τον λόγο αυτό συγκρίνουμε τις ΗΠΑ με την Ε.Ε.

6.3.2. Ποσοστά απασχόλησης

Σχετικά με τα ποσοστά απασχόλησης είδαμε ότι η Ελλάδα έχει χαμηλό ποσοστό σε σχέση με άλλες χώρες της Ε.Ε. γεγονός που δικαιολογείται λόγω της μεγάλης ανεργίας που διακρίνει την χώρα μας. Η Ελλάδα όπως ήδη αναφέραμε επιδιώκει να ενισχύσει τα ποσοστά της απασχόλησης μέσα από την υιοθέτηση διαφόρων ευρωπαϊκών πολιτικών.

Σχετικά με την Αμερική και την Ευρωπαϊκή Ένωση, όπως είδαμε η Αμερική υπερέχει έχοντας ανοδική πορεία κατά την τελευταία δεκαετία.

6.3.3. Ποσοστά γυναικείας απασχόλησης

Σχετικά με την γυναικεία απασχόληση, αξίζει να σημειωθεί ότι και στην Ελλάδα και στην Ε.Ε αλλά και στην Αμερική έχει γνωρίσει σημαντική άνοδο με την πάροδο των χρόνων.

Ωστόσο συνεχίζει να παραμένει σε χαμηλότερα επίπεδα σε σχέση με την απασχόληση των ανδρών, χωρίς όπως η απόκλιση να είναι μεγάλη. Αναμένεται σε μια δεκαετία η γυναικεία απασχόληση να ενισχυθεί ακόμα περισσότερο προσεγγίζοντας το επίπεδο των ανδρών και στην Ε.Ε και στην Αμερική.

ΚΕΦΑΛΑΙΟ 7^ο
ΑΝΕΡΓΙΑ ΤΟΝ 21^ο ΑΙΩΝΑ

7.1. Μεταβολές

Το παρόν κεφάλαιο θα αναλύσει και θα ερμηνεύσει την μορφή που έχει λάβει η ανεργία τον 21^ο αιώνα. Με την πάροδο των χρόνων οι τεχνολογικές εξελίξεις, η ανάγκη για βελτίωση της ποιότητας ζωής των ανθρώπων, η γήρανση του πληθυσμού, τα έντονα μεταναστευτικά ρεύματα και οι συνεχείς αλλαγές στο εργασιακό καθεστώς έχουν οδηγήσει σε διαφορετικές καταστάσεις στον τομέα της αγοράς εργασίας.

Η ανεργία επηρεάζεται και συνεχώς μεταβάλλεται εξαιτίας οικονομικών και πληθυσμιακών παραγόντων, οι οποίοι χαράζουν την πορεία στην αγορά εργασίας.

Στο κεφάλαιο αυτό θα αναλύσουμε αυτούς τους παράγοντες προκειμένου να δούμε το μέγεθος της επιρροής που ασκούν.

7.2. Πληθυσμιακές

Ο παράγοντας του πληθυσμού είναι μια από τις σημαντικότερες κατηγορίες της ανεργίας. Ειδικότερα ανάλογα με τις μεταβολές που δέχεται ο πληθυσμός μιας χώρας μεταβάλλεται και το ενεργό εργατικό δυναμικό, το ασφαλιστικό σύστημα και η μεγέθυνση του πληθυσμού.

Χαρακτηριστικό παράδειγμα είναι το δημογραφικό πρόβλημα που αντιμετωπίζει η Ελλάδα με τους ηλικιωμένους να είναι πολλοί και με τους ασφαλισμένους να καλούνται να καλύψουν μέσα από τις μισθολογικές κρατήσεις τους τις ανάγκες των συνταξιούχων.

7.2.1. Γήρανση

Τα τελευταία χρόνια στην Ελλάδα αλλά και στην Ευρωπαϊκή Ένωση γενικότερα έχει παρατηρηθεί το φαινόμενο της γήρανσης του πληθυσμού, δηλαδή της αύξησης της ηλικίας των ατόμων και των περιορισμένων γεννήσεων το οποίο έχει σαν αποτέλεσμα να μην «ανανεώνεται» ο πληθυσμός και έτσι ο πληθυσμός να γερνάει.

Τα οριστικά αποτελέσματα της απογραφής που είχε γίνει στην Ελλάδα το 2002 για τον πραγματικό και το νόμιμο πληθυσμό έδειξαν ότι ο πληθυσμός της χώρας μας έχει αυξηθεί την πενήνταετία 1951-2000. Ωστόσο αυτό που αποδεικνύεται είναι ότι ο πληθυσμός δεν αυξήθηκε εξαιτίας των γεννήσεων αλλά λόγω των έντονων μεταναστευτικών ρευμάτων στην χώρα μας. Στην Ελλάδα αυτό που διαπιστώθηκε από την απογραφή ήταν ότι αντί για φυσική αύξηση είχαμε φυσική μείωση, δηλαδή οι θάνατοι ξεπέρασαν τις γεννήσεις των Ελλήνων τη δεκαετία 1991-2000.

Οι κυβερνήσεις της Ευρωπαϊκής Ένωσης είναι αναγκαίο να λάβουν άμεσα μέτρα για την γήρανση του πληθυσμού προκειμένου να μην υπάρξουν μελλοντικά προβλήματα.

Αν δεν ληφθούν άμεσα μέτρα αναμένεται από το 2010 να αρχίσει να συνταξιοδοτείται η γενιά η οποία προέρχεται από την εποχή της έκρηξης των γεννήσεων. Παράλληλα συνεχίζει να αυξάνεται το προσδόκιμο ζωής γεγονός που σημαίνει ότι στην Ευρώπη θα εργάζονται πλέον μόνο δύο άτομα από τον ενεργό πληθυσμό και όχι τέσσερα όπως είναι το επιθυμητό, για κάθε ηλικιωμένο, μέχρι το 2050.

Εάν δεν αλλάξουν οι πολιτικές, οι πιθανοί ρυθμοί οικονομικής μεγέθυνσης της Ε.Ε. θα περιοριστούν σχεδόν κατά το μισό μέχρι το 2030 και θα ασκηθεί μεγάλη πίεση στα δημόσια οικονομικά

λόγω της αύξησης των συνταξιοδοτικών δαπανών, των δαπανών υγείας και μακροχρόνιας φροντίδας.

Σύμφωνα με ενδείξεις αρκετές χώρες προέβησαν στον περιορισμό της πρόωρης συνταξιοδότησης και σε μεταρρύθμιση του συστήματος των συντάξεων. Σε περίπτωση καθυστέρησης των μεταρρυθμίσεων θα οδηγηθούμε σε αύξηση του δημοσιονομικού κόστους.

Το 2050 ο ευρωπαϊκός πληθυσμός αναμένεται να είναι λιγότερος αλλά σαφώς γηραιότερος. Ήδη από το 2010 θα σημειωθεί μικρή μείωση του συνολικού πληθυσμού της ΕΕ των 25 δηλαδή από 457 σε 454 εκατομμύρια και ο ενεργός πληθυσμός ηλικίας από 15 ως 64 ετών θα περιοριστεί κατά 48 εκατομμύρια δηλαδή κατά 16% μέχρι το 2050, ενώ αντίθετα ο αριθμός των ατόμων άνω των 65 ετών, δηλαδή των συνταξιούχων θα σημειώσει καθαρή αύξηση κατά 58 εκατομμύρια δηλαδή κατά 77%.⁴²

Την περίοδο 1960 με 1995 το μέσο προσδόκιμο όριο επιβίωσης των πολιτών της Ένωσης αυξήθηκε κατά 8 έτη για τους άνδρες και 7 για τις γυναίκες. Η παράταση αυτή της ζωής σε συνδυασμό με τη μείωση της γονιμότητας, επιβάρυνε ουσιαστικά το φαινόμενο της δημογραφικής γήρανσης τον 21ο αιώνα.

Η ευρωπαϊκή Επιτροπή προκειμένου να αντιμετωπίσει το πρόβλημα της γήρανσης και για να αποφύγει την αύξηση στα δημοσιονομικά παρουσίασε αναλυτικά τις προκλήσεις που θα πρέπει να αντιμετωπιστούν:

1. Μείωση του πληθυσμού σε ηλικία εργασίας και γήρανση του εργατικού δυναμικού. Σε αυτόν τον τομέα

⁴² Ευρωπαϊκή Επιτροπή, 2006, «Η Ευρώπη χρειάζεται περισσότερες μεταρρυθμίσεις για να μπορέσει να αντιμετωπίσει το κόστος της γήρανσης», Βρυξέλλες

αναμένεται να δημιουργηθούν πολλές μεταβολές την επόμενη 20ετία αφού η ηλικιακή ομάδα 20-29 ετών θα περιοριστεί κατά 20% ενώ η ομάδα των 50-64 ετών θα αυξηθεί κατά 25%. Πρέπει λοιπόν να δοθεί έμφαση στο ζήτημα της ηλικίας, γεγονός το οποίο προϋποθέτει αναθεώρηση των πολιτικών που ενθαρρύνουν την πρόωρη έξοδο από την αγορά εργασίας, αντί της προαγωγής νέων επαγγελματικών διεξόδων.

2. Άσκηση πιέσεων στα συνταξιοδοτικά συστήματα και τα δημόσια οικονομικά από την αύξηση του αριθμού των συνταξιούχων και τη μείωση του πληθυσμού σε ηλικία εργασίας. Την επόμενη 20ετία αναμένεται να υπάρξει αύξηση κατά 17 εκατομμύρια των ατόμων που έχουν υπερβεί την κανονική ηλικία συνταξιοδότησης, δηλαδή τα 65 έτη. Επίσης ο αριθμός των υπερηλίκων, άνω των 80 ετών, θα αυξηθεί κατά 5,5 εκατομμύρια. Συνεπώς είναι αναγκαίο να εξασφαλιστεί ευρύτερη βάση στα συστήματα κοινωνικής προστασίας μέσω υψηλότερου ποσοστού απασχόλησης των προσώπων που είναι σε ηλικία εργασίας. Τα συστήματα συνταξιοδότησης θα πρέπει να είναι λιγότερο ευάλωτα απέναντι στις δημογραφικές μεταβολές.

3. Αύξηση των αναγκών περίθαλψης υγείας των ηλικιωμένων. Η ανοδική πορεία του αριθμού των υπερηλίκων που έχουν ανάγκη για περίθαλψη θα προκαλέσει αυξανόμενη πίεση στα θεσμικά συστήματα περίθαλψης, τα οποία θα πρέπει να προσαρμοσθούν στις νέες καταστάσεις. Την ίδια στιγμή θα πρέπει πραγματοποιηθούν πολιτικές οι οποίες θα στοχεύουν στον περιορισμό της αύξησης του αριθμού των μη αυτόνομων ηλικιωμένων, μέσω της προαγωγής της υγιούς γήρανσης.

4. Ανάπτυξη της ποικιλίας των πόρων και των αναγκών των ηλικιωμένων. Οι διαφορές στο επίπεδο της οικογενειακής κατάστασης, της στέγασης, της εκπαίδευσης, της υγείας καθώς και των εισοδημάτων και της παρουσίας αποτελούν σημαντικό παράγοντα για την ποιότητα ζωής των ηλικιωμένων. Την σημερινή εποχή η πλειοψηφία των ηλικιωμένων ζει σε καλές συνθήκες, ωστόσο δεν θα πρέπει να αγνοείται ο μόνιμος κίνδυνος κοινωνικού αποκλεισμού και φτώχειας ο οποίος έχει άμεση σχέση με την ηλικία. Συνεπώς πρέπει να εφαρμοστούν πολιτικές που να ανταποκρίνονται στην κοινωνική κατάσταση των ηλικιωμένων.

5. Οι διαφορές μεταξύ ανδρών και γυναικών. Την σημερινή εποχή οι γυναίκες αντιπροσωπεύουν σχεδόν τα δύο τρίτα του πληθυσμού ηλικίας άνω των 65 ετών. Η χαμηλή συμμετοχή των γυναικών στην αγορά εργασίας, η ύπαρξη συστημάτων κοινωνικής προστασίας που βασίζονται στο ανδρικό πρότυπο του προστάτη της οικογένειας, καθώς και οι διαφορές μακροβιότητας μεταξύ ανδρών και γυναικών οδηγούν σε ανεπαρκείς συντάξεις που καταβάλλονται σε πολλές ηλικιωμένες γυναίκες⁴³.

7.2.2. Γεωγραφική κατανομή

Η γεωγραφική κατανομή έχει να κάνει με τις πληθυσμιακές μεταβολές που παρατηρούνται σε διάφορες περιοχές προκειμένου να υπάρξουν καλύτερες συνθήκες εργασίας.

⁴³Ευρωπαϊκή Επιτροπή, 1999, «Προς μια Ευρώπη για όλες τις ηλικίες», Βρυξέλλες

Πριν από μερικά χρόνια παρατηρούνταν το φαινόμενο της συγκέντρωσης του πληθυσμού στα αστικά κέντρα προκειμένου να μπορέσει να βρει καλύτερες συνθήκες εργασίας και διαβίωσης.

Η περιφέρεια άρχισε να έχει περιορισμένο πληθυσμό και τα αστικά κέντρα συγκέντρωσαν παραπάνω πληθυσμό από ότι μπορούσαν να αντέξουν με αποτέλεσμα να υπάρξουν σημαντικά προβλήματα όπως απότομη αύξηση της ανεργίας και έντονα φαινόμενα βίας και εγκληματικότητας.

Ωστόσο τα τελευταία χρόνια έχει διαπιστωθεί ότι ο κόσμος έχει αρχίσει να στρέφεται προς την αποκέντρωση. Επιδιώκει να ζήσει στην περιφέρεια προκειμένου να έχει καλύτερες ευκαιρίες και επιλέγει να επιστρέψει στα χωριά προκειμένου να αποφύγει την υπερ-συγκέντρωση στη πόλη.

Η γεωγραφική αυτή κατανομή επηρεάζει σημαντικά την ανεργία και την απασχόληση και δεν εμφανίζεται ως φαινόμενο μόνο στην Ελλάδα αλλά και στην Ε.Ε.

Στις περισσότερες χώρες της Ε.Ε. και του Οργανισμού Οικονομικής Συνεργασίας και Ανάπτυξης η απασχόληση ενισχύθηκε στις αγροτικές περιοχές αλλά σε αργότερο ρυθμό από αλλού.

Η κατάσταση είναι συγκρίσιμη σε κάποιες ευρωπαϊκές χώρες. Ειδικότερα στην Ιρλανδία και τη Νορβηγία, κατά την τελευταία δεκαετία, πραγματοποιήθηκε μια καθαρή αύξηση στον πληθυσμό και της απασχόλησης. Ωστόσο, η αύξηση αυτή δεν είναι αρκετή για να ισορροπήσει τις αναπτυξιακές ανισότητες μεταξύ των αγροτικών περιοχών και της υπόλοιπης χώρας.

Η παρατήρηση της μεταβολής της απασχόλησης και των περιφερειακών ανισοτήτων στις αγροτικές περιοχές, αποδεικνύει ότι η αγροτική δυναμική είναι ακανόνιστη και τμηματική, με ορισμένες περιοχές να μένουν στο περιθώριο και κάποιες άλλες να ευημερούν.

Ωστόσο δύο χώρες του ΟΟΣΑ κατάφεραν να περιορίσουν το μέσο ρυθμό ανεργίας τους στις αγροτικές περιοχές και την ανισότητα μεταξύ τους. Αυτές οι χώρες είναι ο Καναδάς και η Πορτογαλία.

Στον παρακάτω πίνακα παρουσιάζεται η αύξηση ή η μείωση της ανεργίας στις αγροτικές περιοχές κατά την τελευταία δεκαετία. Όπως μπορούμε να δούμε στην χώρα μας υπήρξε μείωση των περιφερειακών ανισοτήτων⁴⁴

Πίνακας 11

Ανεργία στις αγροτικές περιοχές την τελευταία δεκαετία

| ΠΕΡΙΦΕΡΕΙΑΚΕΣ ΑΝΙΣΟΤΗΤΕΣ | |
|--|---|
| Αύξηση | Μείωση |
| Γαλλία | Ισπανία, Φιλανδία, Ελλάδα, Ουγγαρία, Ιταλία, Ιαπωνία, Σουηδία |
| Αυστραλία, Αυστρία, Δανία, Ιρλανδία, Μεξικό, Νορβηγία, Πολωνία, Η.Π.Α. | Καναδάς, Πορτογαλία |

(Πηγή: ΟΟΣΑ, 2005)

⁴⁴ ΟΟΣΑ, 2005, «Αγροτικές και ορεινές περιοχές στις χώρες του ΟΟΣΑ», ΟΟΣΑ

7.2.3. Μετανάστευση

Η μετανάστευση στην χώρας μας τα τελευταία χρόνια έχει ενταθεί σε μεγάλο βαθμό όπως ήδη έχουμε αναφέρει. Ειδικότερα από εκεί που η χώρα μας ήταν χώρα αποστολής μεταναστών μετατράπηκε σε χώρα υποδοχής.

Με το άνοιγμα των συνόρων και με την ελεύθερη μετακίνηση πολιτών στην Ε.Ε. δημιουργήθηκαν νέες ευκαιρίες και πολλές προκλήσεις γεγονός που έκανε τις ευρωπαϊκές χώρες πολύ ελκυστικές. Αποτέλεσμα αυτού ήταν να ενισχυθούν τα μεταναστευτικά ρεύματα.

Στην χώρα μας η ένταση της μεταναστευτικής ροής φανερώθηκε με την τελευταία απογραφή που πραγματοποιήθηκε. Κατά την δεκαετία 1991-2000 τα μεταναστευτικά ρεύματα των αλλοδαπών και παλιννοστούντων συνέβαλλαν κατά 96,9% στην αύξηση του πληθυσμού, δηλαδή κατά το ίδιο ποσοστό κατά το οποίο συνέβαλλε η φυσική αύξηση, γεννήσεις μείον θάνατοι, στην αύξηση του πληθυσμού τη δεκαετία 1951-1960.

Οι δραματικές αυτές εξελίξεις οφείλονται στον σχεδόν μηδενισμό της φυσικής αύξησης του πληθυσμού στην Ελλάδα κι από την άλλη στην αντιστροφή των μεταναστευτικών ρευμάτων όπου από χώρα αποστολής έγινε χώρα υποδοχής μεταναστών.

Στον παρακάτω πίνακα παρουσιάζονται τα μεταναστευτικά ρεύματα στην χώρα μας από το 1951 έως το 2000. Όπως φαίνεται αρχικά η Ελλάδα πραγματοποιούσε πολλές γεννήσεις και είχε μεγάλη φυσική αύξηση στον πληθυσμό της, παράλληλα το φαινόμενο της μετανάστευσης των Ελλήνων στο εξωτερικό ήταν πολύ έντονα, ενώ η εισροή μεταναστών πολύ μικρή.

Με την πάροδο των ετών οι γεννήσεις μειώθηκαν αυξήθηκαν οι θάνατοι γεγονός που οδήγησε στην μείωση της φυσικής αύξησης του πληθυσμού της Ελλάδος. Την ίδια περίοδο αυξήθηκε η εισροή μεταναστών στην χώρα μας και μειώθηκαν οι εκροές Ελλήνων μεταναστών στο εξωτερικό⁴⁵.

Διαπιστώνουμε λοιπόν ότι η μετανάστευση στην Ελλάδα εντάθηκε σε μεγάλο βαθμό τα τελευταία χρόνια, αλλά δεν είναι ευρέως αποδεκτό ότι αυτή προκάλεσε αύξηση της ανεργίας καθότι ήδη υπήρχε μια μείωση της φυσικής αύξησης του πληθυσμού της χώρας μας, άρα λιγότερο εργατικό δυναμικό, σε σχέση με την εισροή μεταναστών.

Πίνακας 12

| Δεκαετία | Γεννήσεις | Θάνατοι | Φυσική αύξηση | Μεταναστευτικά ρεύματα | | |
|-----------|-----------|---------|---------------|------------------------|-----------|----------|
| | | | | Ελλήνων | Αλλοδαπών | Σύνολο |
| 1951-1960 | 1.533.249 | 577.212 | 956.037 | -244.450 | 24.165 | -200.285 |
| 1961-1970 | 1.532.475 | 693.050 | 839.425 | -497.169 | 37.832 | -459.337 |
| 1971-1980 | 1.438.877 | 801.509 | 637.368 | 255.552 | 78.856 | 334.408 |
| 1981-1990 | 1.183.634 | 911.193 | 272.441 | 251.190 | -4.148 | 247.042 |
| 1991-2000 | 1.021.381 | 999.764 | 21.617 | 52.746 | 629.817 | 682.563 |

(Πηγή: Δρεττάκης, Μ., 2002)

7.3. Οικονομικές – εργασιακές

Εκτός από τις πληθυσμιακές μεταβολές που επηρεάζουν την ανεργία σημαντικές επιδράσεις δέχεται και από τις εργασιακές και οικονομικές μεταβολές που δέχεται μια χώρα.

Με την πάροδο των χρόνων οι εκάστοτε κυβερνήσεις πραγματοποιούν αλλαγές στο υπάρχον εργασιακό καθεστώς με

⁴⁵ Δρεττάκης, Μ., 2002, «Κατολίσθηση της γεννητικότητας, γήρανση πληθυσμού», Σύλλογος Προστασίας Αγέννητου Παιδιού

αποτέλεσμα πολλές φορές να επηρεάζεται το επίπεδο της απασχόλησης και το ποσοστό ανεργίας μιας χώρας.

7.3.1. Εργασιακές σχέσεις

Οι εργασιακές σχέσεις αποτελούν βασική προϋπόθεση και αποτέλεσμα της λειτουργίας των σύγχρονων οργανισμών. Στην πράξη όλο το πλαίσιο της κοινωνικής αλληλεπίδρασης όχι μόνο στους οργανισμούς αλλά και στην κοινωνία γενικότερα αναπτύσσεται μέσα από την διαδικασία των σχέσεων οι οποίες στην ουσία αποτελούν προϊόν της κοινωνικής συμβίωσης των ανθρώπων.

Οι εργασιακές σχέσεις συστηματοποιούν τις διαδικασίες αλλά και τις εξαρτήσεις μεταξύ των προσώπων μέσα στους οργανισμούς. Για τον λόγο αυτόν οι σχέσεις μαζί με την εργασία, τα πρόσωπα και το περιβάλλον συνθέτουν στην ουσία την εικόνα των πάσης φύσεως οργανισμών.

Οι σχέσεις που αναπτύσσονται μέσα στο εργασιακό περιβάλλον είναι γνωστές με τον γενικό όρο εργασιακές σχέσεις και αντιδιαστέλλονται από τις κοινωνικές σχέσεις, οι οποίες αναπτύσσονται μέσα από την διαδικασία της κοινωνικής αλληλεπίδρασης. Παρότι και στους οργανισμούς αναπτύσσονται κοινωνικές σχέσεις, το στοιχείο που χαρακτηρίζει την όλη συγκρότηση και λειτουργία των οργανισμών είναι οι εργασιακές σχέσεις.

Συνεπώς ο όρος εργασιακές σχέσεις συνδέεται με τις σχέσεις που αναπτύσσονται μέσα στο εργασιακό περιβάλλον και συσχετίζονται με την αποστολή και την λειτουργία των οργανισμών.

Οι σχέσεις που αναπτύσσονται μέσα στους οργανισμούς διακρίνονται σε τυπικές και άτυπες. Οι τυπικές σχέσεις

προσδιορίζονται ως προς την μορφή, την έκταση και το περιεχόμενο από το σχέδιο οργάνωσης και λειτουργίας των οργανισμών, ενώ οι άτυπες αποτελούν ένα σύστημα κοινωνικών σχέσεων και οι οποίες παρότι αφορούν την κοινωνική αλληλεπίδραση των ατόμων μέσα στον εργασιακό χώρο, εντούτοις επηρεάζουν τον οργανισμό από πολλές πλευρές⁴⁶.

7.3.2 Απασχόληση και εργασιακές σχέσεις

Οι αλλαγές που συντελούνται στο πεδίο της απασχόλησης και των εργασιακών σχέσεων με κατεύθυνση την ενίσχυση της ευελιξίας της εργασίας αποτελούν βασικό χαρακτηριστικό των εξελίξεων που διέπουν την ευρωπαϊκή και ελληνική αγορά εργασίας. Η υποχώρηση του θεσμού της σταθερής και πλήρους απασχόλησης και η αλλοίωση του παραδοσιακού εργασιακού προτύπου από την ανάπτυξη μορφών ευελιξίας του μεγέθους και του περιεχομένου της απασχόλησης, του εργάσιμου χρόνου και των αμοιβών έχουν αποτελέσει αντικείμενο ιδιαίτερης και διεξοδικής ανάλυσης⁴⁷.

Έχει κατ' επανάληψη τονισθεί το γεγονός ότι η ελληνική αγορά εργασίας χαρακτηρίζεται από πολιτικές διαχείρισης χαμηλού εργασιακού κόστους που εκδηλώνονται κυρίως μέσα από το χαμηλό επίπεδο των αμοιβών, σε σύγκριση με τον υπόλοιπο κοινοτικό χώρο και την ιδιαίτερη παρουσία της παράνομης ευελιξίας που αφορά στο εκτεταμένο φαινόμενο της παραβίασης της εργατικής νομοθεσίας.

⁴⁶ Κουζής, Γ., 2001, «Εργασιακές σχέσεις και ευρωπαϊκή ενοποίηση: Ευελιξία και απορύθμιση ή αναβάθμιση της εργασίας», ΓΣΕΕ-ΑΔΕΔΥ; Αθήνα

⁴⁷ Κουζής, Γ., 2001, «Εργασιακές σχέσεις και ευρωπαϊκή ενοποίηση: Ευελιξία και απορύθμιση ή αναβάθμιση της εργασίας», ΓΣΕΕ-ΑΔΕΔΥ; Αθήνα

7.4 Σύγχρονο εργασιακό καθεστώς

Την σημερινή εποχή τα εργατικά συνδικάτα επιδιώκουν την επίτευξη της ελαστικοποίησης των εργασιακών σχέσεων μέσω των πολιτικών μείωσης του κόστους εργασίας και της αύξησης της ανταγωνιστικότητας των επιχειρήσεων.

Πρόκειται για μία εξέλιξη που έχει ξεκινήσει κατά την τελευταία δεκαπενταετία και που πλέον έχει λάβει πρωτοφανείς διαστάσεις από την πίεση των δυνάμεων της αγοράς. Οι πολιτικές ευελιξίας των επιχειρήσεων γίνονται όλο και πιο έντονες με τον διεθνή ανταγωνισμό ο οποίος οδηγεί σε αύξηση της διεθνοποίησης των οικονομικών και κοινωνικών φαινομένων.

Οι εξελίξεις στον τομέα των εργασιακών σχέσεων δημιουργούν μία νέα εικόνα στο πεδίο της αγοράς εργασίας έχοντας ως κατεύθυνση την ριζική αλλαγή και την βελτίωση της ανταγωνιστικότητας των επιχειρήσεων. Η τάση αυτή βασίζεται στην ανάγκη μείωσης του κόστους εργασίας και σε πολιτικές αποδυνάμωσης της κοινωνικής διάστασης της παραγωγικότητας.

Η τάση της ελαστικοποίησης της αγοράς εργασίας, ευνοείται από τον παγκόσμιο συσχετισμό οικονομικών, κοινωνικών και πολιτικών δυνάμεων και αποτελεί και βασικό άξονα της πολιτικής της Ευρωπαϊκής Ένωσης⁴⁸.

Στόχος της Ευρωπαϊκής Ένωσης είναι η αύξηση της ανταγωνιστικότητας αλλά και η καταπολέμηση της ανεργίας. Η πολιτική αυτή αντιγράφει την πρακτική του αμερικανικού «θαύματος» της δεκαετίας του '80 και συμβάλλει στη διαμόρφωση πολλαπλών ταχυτήτων στον χώρο της αγοράς εργασίας με διαφορετικά επίπεδα απασχόλησης και κοινωνικών δικαιωμάτων.

⁴⁸ Κουζή, Γ., 1994, «Λευκή Βίβλος, απασχόληση και εργασιακές σχέσεις», εκδ. Ιαμός

Στον διεθνή χώρο υπάρχει μια τάση για μεγαλύτερη ευελιξία στις εργασιακές σχέσεις, ωστόσο η κατάσταση αυτή έχει λάβει αρνητικό περιεχόμενο που οφείλεται στις ακόλουθες αιτίες:

- ✓ Στον δυσμενέστερο και συνεχώς επιδεινούμενο συσχετισμό μεταξύ των κοινωνικών και πολιτικών δυνάμεων σε ευρωπαϊκό επίπεδο για το συντελεστή εργασία που ευνοεί τις εξελίξεις υπέρ της αγοράς.
- ✓ Στην διεθνοποίηση και παγκοσμιοποίηση της οικονομίας που συνεπάγεται διεθνοποιημένους κανόνες οικονομικού ανταγωνισμού, που μέχρι σήμερα για λόγους έλλειψης διεθνούς πολιτικής βούλησης, δεν λειτουργεί με στοιχειώδεις κανόνες κοινωνικού και οικολογικού ελέγχου.
- ✓ Στην αλλαγή της φύσης της εργασίας, του περιεχομένου και του όγκου της απασχόλησης μέσω της ανάπτυξης των παραγωγικών δυνάμεων και της εξέλιξης των νέων τεχνολογιών.

Η πολιτική των εργασιακών σχέσεων που κυριάρχησε στην Ελλάδα βασίστηκε στην λανθασμένη περί ανταγωνιστικότητας αντίληψη υποβάθμισης των εργασιακών και κοινωνικών δικαιωμάτων μέσα από την συμπίεση του εργατικού κόστους. Η κατάσταση συνέχισε να διατηρείται μέχρι και σήμερα όπου η βασική πρακτική των επιχειρήσεων συγκρατεί τους μισθούς σε χαμηλά επίπεδα μειώνοντας το άμεσο και έμμεσο εργασιακό κόστος ενώ παράλληλα περιορίζονται και οι δημόσιες δαπάνες.

Σε αντίθεση με τα όσα υποστηρίζουν οι κοινοτικοί ιθύνοντες για το πρόβλημα της ανταγωνιστικότητας της ευρωπαϊκής οικονομίας λόγω του υψηλού κόστους εργασίας, ο ισχυρισμός αυτός, δεν μπορεί να ευσταθεί για την ελληνική πραγματικότητα που δεν έχει αναπτύξει πολιτικές για την αύξηση της παραγωγικότητας. Άλλωστε θα πρέπει να τονιστεί ότι εάν το κόστος εργασίας ήταν ο θεμελιώδης παράγοντας της ανταγωνιστικότητας η Ελλάδα θα

έπρεπε να κατείχε, σε σχέση με την Ευρωπαϊκή Ένωση, την πρώτη θέση.

Ευελιξία και ελληνική πραγματικότητα⁴⁹

Το περιεχόμενο των εργασιακών σχέσεων στην Ελλάδα παρουσιάζει την ιδιαιτερότητα της συνεχούς ακαμψίας ως προς την οικονομική τους παράμετρο και τις συνέπειες της. Τα επίπεδα των μισθών συνεχίζουν να παραμένουν σταθερά, λόγω των στενών εισοδηματικών πολιτικών με αποτέλεσμα συχνά να μην καλύπτουν ούτε τον πληθωρισμό.

Οι πραγματικοί μισθοί στην βιομηχανία παραμένουν στα επίπεδα του 1982 ενώ στην πορεία της Ευρωπαϊκής ολοκλήρωσης, οι αμοιβές των Ελλήνων μισθωτών αντιστοιχούν στο 65% περίπου του αντίστοιχου μέσου όρου της Ένωσης⁵⁰.

Παράλληλα ο έλληνας εργαζόμενος αναγκάζεται να εργαστεί κατά 89% περισσότερο χρόνο προκειμένου να αποκτήσει τα ίδια αγαθά σε σχέση με τον μέσο ευρωπαϊό συνάδελφό του.

Επίσης το πλαίσιο των εργασιακών και κοινωνικών δικαιωμάτων στην Ελλάδα υστερεί σημαντικά από το ευρωπαϊκό γεγονός που εξηγεί την ύπαρξη περιθωρίου περαιτέρω συμπίεσής των μισθών λόγω της ανάγκης μείωσης του «υψηλού» εργατικού κόστους.

Στην Ελλάδα ανέκαθεν υπήρχε ιδιαίτερη ευελιξία στις εργασιακές σχέσεις και μάλιστα παράνομη συνδεδεμένη με την πρακτική της «μαύρης» εργασίας και του φαινομένου της παραοικονομίας.

Σχετικά με την ευελιξία απασχόλησης παρατηρείται το γεγονός ότι η Ελλάδα προσεγγίζει τα ποσοστά της Ένωσης σχετικά με την ανεργία χωρίς ωστόσο τα μεγέθη αυτά να οφείλονται κατά κύριο

⁴⁹ Γεωργακόπουλος, Β & Κουζή, Γ, 1996, «Ευελιξίες και νέες εργασιακές σχέσεις», εκδ. Γ.Σ.Ε.Ε.

⁵⁰ Eurostat, 1995

λόγο στις προσπάθειες τεχνολογικού εκσυγχρονισμού των επιχειρήσεων οι οποίες χαρακτηρίζονται από σημαντική έλλειψη τεχνολογικών καινοτομιών.

Το ζήτημα των εργασιακών σχέσεων είναι στενά συνδεδεμένο με εκείνο της απασχόλησης και της κοινωνικής ασφάλισης τα οποία αποτελούν το τρίπτυχο των συνδυασμένων παρεμβάσεων του για το άμεσο μέλλον.

Τα θέματα απασχόλησης και εργασιακών σχέσεων συνδέονται στενά με την ανάπτυξη και την ανταγωνιστικότητα της ελληνικής οικονομίας και τα εργασιακά και κοινωνικά δικαιώματα αποτελούν βασικό συντελεστή για την θετική πορεία και των οικονομικών εξελίξεων σε αντίθεση με την παραδοσιακή πρακτική περιορισμού τους με την παράλληλα χαμηλή ανταγωνιστικότητα της ελληνικής οικονομίας⁵¹.

⁵¹ Κουζής, Γ., «Το παρόν και το μέλλον των εργασιακών σχέσεων», ΓΣΕΕ

ΣΥΜΠΕΡΑΣΜΑΤΑ

Συμπεράσματα

Στην μελέτη αυτή παρουσιάστηκε το μεγάλο πρόβλημα της ανεργίας. Παρουσιάστηκαν οι διαστάσεις που έχει λάβει με την πάροδο του χρόνου το πρόβλημα της ανεργίας και πως μπορεί να ξεπεραστεί μέσα από διάφορα μέτρα τα οποία μπορούν να ληφθούν.

Την σημερινή εποχή έχει διαπιστωθεί ότι το πρόβλημα της απασχόλησης και της ανεργίας δεν είναι ένα φαινόμενο που απασχολεί μόνο την Ελλάδα αλλά ολόκληρη την ευρωπαϊκή Ένωση.

Οι πολιτικές που ακολουθούνταν την εποχή του '60 και του '70 για μια ευθύγραμμη οικονομική ανάπτυξη δεν αρκούν για να λυθεί το πρόβλημα της απασχόλησης.

Τα προηγούμενα χρόνια αναπτύχθηκαν διάφορες πολιτικές απασχόλησης στην χώρα μας και στην Ε.Ε. οι οποίες όμως δεν οδήγησαν σε κανένα επιθυμητό αποτέλεσμα. Μόλις πρόσφατα έγινε κατανοητό ότι για να αυξηθεί η απασχόληση θα πρέπει να αναπτυχθεί η ανταγωνιστικότητα σε όλα τα στάδια της οικονομικής ζωής. Χρειάστηκε, επίσης, να περάσει αρκετός καιρός προκειμένου η πολιτική απασχόλησης να είναι αποτέλεσμα σωστών αποφάσεων και πολιτικών όλων των φορέων και όχι μία κυβερνητική ή εργασιακή πολιτική.

Η απασχόληση αποτελεί ένα σύνθετο πρόβλημα και για τον λόγο αυτό θα πρέπει και ως τέτοιο να αντιμετωπιστεί. Δεν αρκεί η χάραξη απλών πολιτικών αντιμετώπισης της αλλά σωστή σκέψη, μελέτη της υπάρχουσας και χάραξη αποδοτικής πολιτικής με βάση τις ανάγκες της κοινωνίας.

Η Ελλάδα, όμως, εκτός από τα κοινά ευρωπαϊκά χαρακτηριστικά

για το πρόβλημα της απασχόλησης έχει και μία σειρά άλλα χαρακτηριστικά να αντιμετωπίσει όπως για παράδειγμα την μεγάλη αύξηση του εργατικού δυναμικού.

Η Ελλάδα τα προηγούμενα χρόνια ακολούθησε μία πολιτική ανοιχτών οριζόντων απέναντι στην μετανάστευση και ως αποτέλεσμα αυτής, αντιμετώπισε μία έντονη διεύρυνση του εργατικού δυναμικού. Το γεγονός αυτό είχε σαν συνέπεια, οι θέσεις εργασίας οι οποίες δημιουργούνταν τα προηγούμενα χρόνια να μην μπορούν να αντιμετωπίσουν τη μαζική εισροή ανθρώπων, οι οποίοι ήθελαν να εργαστούν στην Ελλάδα.

Παράλληλα με την πάροδο των ετών υπήρξε μια κοινωνική διεύρυνση και εντάχθηκαν και οι γυναίκες στην αγορά εργασίας αποκτώντας ενεργό ρόλο στην κοινωνία.

Η αύξηση της απασχόλησης και ο περιορισμός της ανεργίας αποτελεί μία πολύ σημαντική πρόκληση για την Ελλάδα και δεν θα πρέπει απλώς να επιδιώκεται η παραγωγή νέων θέσεων εργασίας, αλλά η μαζική παραγωγή νέων θέσεων απασχόλησης, προκειμένου να μπορέσει να αντισταθμιστεί το υπερ-διευρυνόμενο εργατικό δυναμικό. Άλλωστε, μια σύγχρονη ανταγωνιστική οικονομία είναι αναγκαίο να βασίζεται σε ανταγωνιστικές και μακροχρονίως βιώσιμες επιχειρήσεις που διατηρούν και αναβαθμίζουν τις ήδη υπάρχουσες θέσεις εργασίας.

Η στρατηγική για την προώθηση της ανταγωνιστικότητας με ταυτόχρονη ενίσχυση της απασχόλησης θα πρέπει να επιδιώκεται συνολικά και να περιλαμβάνει όλες τις παραμέτρους που επηρεάζουν την οικονομική και επιχειρηματική δραστηριότητα. Παράλληλα, ο σχεδιασμός, ο προγραμματισμός και η εφαρμογή μιας τέτοιας στρατηγικής είναι ευθύνη όλων των εμπλεκόμενων, καθώς αφορά τις επιχειρήσεις, τους εργαζόμενους, αλλά και τους ανέργους και τους εκπροσώπους τους.

Συνοψίζοντας, σε αυτή την πτυχιακή, ασχοληθήκαμε με τα ζητήματα της απασχόλησης, των εργασιακών σχέσεων και της ανεργίας, με αναφορές στην ελληνική πραγματικότητα, αλλά και στο ευρωπαϊκό επίπεδο. Επίσης, εξετάσαμε τις διάφορες θεωρίες της ανεργίας, τα μοντέλα και τις πολιτικές που ακολουθούνται και είδαμε πως οι εξελίξεις οδήγησαν ανεργία σε διαφορετικά επίπεδα.

Κλείνοντας, είναι αναγκαίο να αναφέρουμε ότι το ζήτημα της ανεργίας συνεχίζει να αποτελεί εφιάλτη για πάρα πολλές χώρες και η αντιμετώπισή του από το κράτος και τους αρμόδιους φορείς είναι επιτακτικής ανάγκης.

ΒΙΒΛΙΟΓΡΑΦΙΑ

Βιβλιογραφία

- 1) Hicks, R., 1963, "The theory of wages", Macmillan
- 2) Keynes, J., M., "Γενική θεωρία της απασχόλησης του τόκου και του χρήματος», μτφ Δελιβάνη, Παπαζησης
- 3) Larsson, A., 2000, "The EU employment strategy", European Commission
- 4) Pigou, A., C., 1968, "The theory of unemployment", Frank Cass
- 5) Rifkin. J., 1996, "Το τέλος της εργασίας και το μέλλον της", Νέα Σύνορα - Λιβάνη
- 6) Smith, A., 1970, "An inquiry into the nature and causes of the wealth of nations", Pelican
- 7) www.oaed.gr
- 8) Γεωργακόπουλος, Β & Κουζή, Γ, 1996, «Ευελιξίες και νέες εργασιακές σχέσεις», εκδ. Γ.Σ.Ε.Ε.
- 9) Δεδουσόπουλος, Α., 2000, «Η Κρίση στην Αγορά Εργασίας - Θεωρίες της Ανεργίας, Τυπωθήτω.
- 10) Δρεττάκης, Μ., 2002, «Κατολίσθηση της γεννητικότητας, γήρανση πληθυσμού», Σύλλογος Προστασίας Αγέννητου Παιδιού
- 11) ΕΣΥΕ, 2001, «Έρευνα Εργατικού Δυναμικού», Αθήνα.
- 12) Ευρωπαϊκή Επιτροπή, 1999, «Προς μια Ευρώπη για όλες τις ηλικίες», Βρυξέλλες
- 13) Ευρωπαϊκή Επιτροπή, 2006, «Η Ευρώπη χρειάζεται περισσότερες μεταρρυθμίσεις για να μπορέσει να αντιμετωπίσει το κόστος της γήρανσης», Βρυξέλλες
- 14) Καβουνίδη, Τ., 2004, «Έρευνα για την οικονομική και κοινωνική ένταξη των μεταναστών», Παρατηρητήριο Απασχόλησης
- 15) Κατσορίδας Δ., 1994, «Ξένοι εργάτες στην Ελλάδα», ΙΑΜΟΣ, Αθήνα
- 16) Κουζή, Γ., 1994, «Λευκή Βίβλος, απασχόληση και εργασιακές σχέσεις», εκδ. Ιαμός

- 17) Κουζής, Γ., 2000, «Το παρόν και το μέλλον των εργασιακών σχέσεων», ΓΣΕΕ
- 18) Κουζής, Γ., 2001, «Εργασιακές σχέσεις και ευρωπαϊκή ενοποίηση: Ευελιξία και απορύθμιση ή αναβάθμιση της εργασίας», ΓΣΕΕ-ΑΔΕΔΥ; Αθήνα
- 19) Κουκιάδης, Ι, 2005, «Εργατικό Δίκαιο», Σάκουλας
- 20) Κουκιάδης, Ι.Δ., 1993, «Εργατικό Δίκαιο, Συλλογικές Εργασιακές Σχέσεις», 2η Έκδοση, Θεσσαλονίκη, Εκδόσεις Παρατηρητής.
- 21) Κραβαρίτου, Γ., 1986, «Οι εργασιακές σχέσεις στην Ελλάδα», Εξάντας
- 22) Μαρβάκη, Α., & Παρσανόγλου, Δ. & Παύλου, Μ., 2001, «Μετανάστες στην Ελλάδα», Ελληνικά Γράμματα.
- 23) Μουζέλης, Ν., 2006, «Τρία μοντέλα μείωσης της ανεργίας», στο www.peyamaazadi.com προσπελάστηκε 9/2006
- 24) ΟΟΣΑ, 2005, «Αγροτικές και ορεινές περιοχές στις χώρες του ΟΟΣΑ», ΟΟΣΑ
- 25) Πατέλης Δ., 1997, «Όψεις της ανεργίας: κοινωνικές και ψυχολογικές επιπτώσεις», ΙΝΕ-ΓΣΕΕ
- 26) Πετρινιώτης, Ξ., 1989, «Αγορές Εργασίας – Οικονομικές Θεωρίες και Έρευνες», Εκδόσεις Παπαζήση.
- 27) Σακέλλης, Γ., 2001, «Πληθυσμός και Εργατικό Δυναμικό στην Ελλάδα», Εκδόσεις Μπένου.
- 28) Σύνδεσμος Ελληνικών Βιομηχανιών, 2004, «Ευρωπαϊκή Στρατηγική για την Απασχόληση», Σύνδεσμος Ελληνικών Βιομηχανιών
- 29) Χασιώτης Κ., 1993, «Επισκόπηση της Ιστορίας της νεοελληνικής διασποράς», Βάνιας
- 30) Χατζηπαναγιώτου, Ι., 2002, «Η Αγορά Εργασίας», Αθήνα, ΟΑΕΔ.
- 31) Χλέτσος, Μ., 2003, «Αγορά εργασίας για του νέους 2000-2002», Παρατηρητήριο Απασχόλησης