

Τ.Ε.Ι ΜΕΣΟΛΟΓΓΙΟΥ  
ΣΧΟΛΗ: ΣΤΕΓ  
ΤΜΗΜΑ: ΘΕΡΜΟΚΗΠΙΑΚΩΝ ΚΑΛΛΙΕΡΓΕΙΩΝ ΚΑΙ ΑΝΘΟΚΟΜΙΑΣ

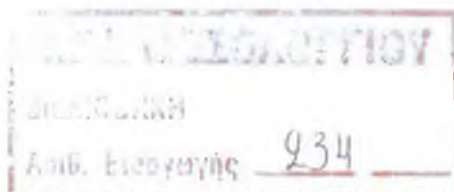
## ΠΤΥΧΙΑΚΗ ΕΡΓΑΣΙΑ

ΘΕΜΑ: ΚΑΤΑΓΡΑΦΗ ΦΥΤΙΚΗΣ ΠΑΡΑΓΩΓΗΣ ΣΤΗΝ  
ΕΥΡΥΤΕΡΗ ΠΕΡΙΟΧΗ ΜΕΣΟΛΟΓΓΙΟΥ



ΕΙΣΗΓΗΤΗΣ:  
ΤΣΙΦΟΠΑΝΟΠΟΥΛΟΣ ΦΩΤΗΣ

ΤΩΝ ΣΠΟΥΔΑΣΤΩΝ:  
ΠΑΝΑ ΚΩΝΣΤΑΝΤΙΝΑΣ  
ΦΡΟΥΝΤΑ ΜΑΡΙΑΣ



Ευχαριστούμε θερμά τον καθηγητή μας κύριο Φώτη Τσιφοπανόπουλο, που μας έδωσε την ευκαιρία να ασχοληθούμε με το θέμα της φυτικής παραγωγής στο Δήμο Μεσολογγίου, την Ένωση Αγροτικών Συνεταιρισμών Μεσολογγίου και συγκεκριμένα τον κύριο Παναγιώτη Κανάτα γεωπόνο καθώς και τη Διεύθυνση Γεωργίας του Μεσολογγίου. Ευχαριστούμε επίσης τον κύριο Μάρκο Μπιλάλη και τον κύριο Γεώργιο Κυριακόπουλο γεωπόνους για τις πολύτιμες πληροφορίες τους.

Μαζί με τις θερμές ευχαριστίες μας σ' αυτούς εκφράζουμε την ευγνωμοσύνη μας προς τον κύριο Χαρίλαο Μπεμπέλη γεωπόνο, για τις προσωπικές και πολύτιμες σημειώσεις του που με ιδιαίτερη ευχαρίστηση μας προσέφερε.

## ΠΕΡΙΕΧΟΜΕΝΑ:

ΕΙΣΑΓΩΓΗ	1
<b>ΚΕΦΑΛΛΑΙΟ 1<sup>ο</sup></b> – 1.Α ΙΣΤΟΡΙΚΗ ΑΝΑΔΡΟΜΗ	2
<b>ΚΕΦΑΛΛΑΙΟ 2<sup>ο</sup></b> – 1.Β ΓΕΩΓΡΑΦΙΚΗ ΘΕΣΗ	4
ΜΟΡΦΟΛΟΓΙΑ ΕΔΑΦΟΥΣ	6
ΟΙΚΟΛΟΓΙΑ – ΒΛΑΣΤΗΣΗ	7
Η ΣΠΟΥΔΑΙΟΤΗΤΑ ΤΩΝ ΦΥΤΩΝ ΓΙΑ ΤΗΝ ΟΙΚΟΝΟΜΙΑ ΤΟΥ ΤΟΠΟΥ	8
ΤΑ ΟΡΙΑ ΤΗΣ ΠΕΡΙΟΧΗΣ ΜΕΣΟΛΟΓΓΙΟΥ	9
<b>ΚΕΦΑΛΛΑΙΟ 3<sup>ο</sup></b> – Ο ΝΟΜΟΣ ΑΙΤΩΛΟΑΚΑΡΝΑΝΙΑΣ	10
ΕΚΤΑΣΗ ΚΑΙ ΠΑΡΑΓΩΓΗ ΚΥΡΙΟΤΕΡΩΝ ΠΡΟΙΟΝΤΩΝ ΦΥΤΙΚΗΣ ΠΑΡΑΓΩΓΗΣ	14
<b>ΚΕΦΑΛΛΑΙΟ 4<sup>ο</sup></b> – ΦΥΤΙΚΗ ΠΑΡΑΓΩΓΗ ΚΑΤΑ ΠΕΡΙΟΧΕΣ	15
ΛΙΓΑ ΛΟΓΙΑ ΓΙΑ ΤΑ ΑΝΘΟΚΟΜΙΚΑ ΤΗΣ ΠΕΡΙΟΧΗΣ	19
ΦΥΤΙΚΗ ΠΑΡΑΓΩΓΗ ΣΤΗΝ ΕΥΡΥΤΕΡΗ ΠΕΡΙΟΧΗ	20
ΠΕΙΡΑΜΑΤΙΚΑ ΣΤΑΔΙΑ ΤΗΣ ΣΤΕΒΙΑΣ ΣΤΟ ΜΕΣΟΛΟΓΓΙ	24
ΕΙΚΟΝΕΣ ΤΟΥ ΚΑΠΝΟΥ ΚΑΙ ΤΗΣ ΣΤΕΒΙΑΣ	25
<b>ΚΕΦΑΛΛΑΙΟ 5<sup>ο</sup></b> – ΔΗΜΟΤΙΚΑ ΔΙΑΜΕΡΙΣΜΑΤΑ	26
ΔΗΜΟΤΙΚΟ ΔΙΑΜΕΡΙΣΜΑ ΜΕΣΟΛΟΓΓΙΟΥ	27
ΔΗΜΟΤΙΚΟ ΔΙΑΜΕΡΙΣΜΑ ΑΓΙΟΥ ΓΕΩΡΓΙΟΥ – ΚΑΛΛΙΕΡΓΕΙΑ ΕΛΙΑΣ ΣΤΗΝ ΠΕΡΙΟΧΗ	29
ΔΗΜΟΤΙΚΟ ΔΙΑΜΕΡΙΣΜΑ ΑΓΙΟΥ ΘΩΜΑ	32
ΔΗΜΟΤΙΚΟ ΔΙΑΜΕΡΙΣΜΑ ΑΝΩ ΚΟΥΔΟΥΝΙΟΥ	33
ΔΗΜΟΤΙΚΟ ΔΙΑΜΕΡΙΣΜΑ ΕΥΗΝΟΧΩΡΙΟΥ – ΚΑΛΛΙΕΡΓΕΙΑ ΒΑΜΒΑΚΙΟΥ ΣΤΗΝ ΠΕΡΙΟΧΗ	35
ΔΗΜΟΤΙΚΟ ΔΙΑΜΕΡΙΣΜΑ ΜΟΥΣΟΥΡΩΝ	37
ΔΗΜΟΤΙΚΟ ΔΙΑΜΕΡΙΣΜΑ ΡΕΤΣΙΝΩΝ	38
ΔΗΜΟΤΙΚΟ ΔΙΑΜΕΡΙΣΜΑ ΝΕΟΧΩΡΙΟΥ	39
ΚΑΛΛΙΕΡΓΕΙΑ ΡΥΖΙΟΥ ΣΤΗΝ ΠΕΡΙΟΧΗ	40
ΔΗΜΟΤΙΚΟ ΔΙΑΜΕΡΙΣΜΑ ΜΑΣΤΡΟΥ – ΔΗΜΟΣ ΟΙΝΙΑΔΩΝ	43
ΚΑΛΛΙΕΡΓΕΙΑ ΜΗΔΙΚΗΣ ΣΤΗΝ ΠΕΡΙΟΧΗ	44
ΆΛΛΑ ΜΙΚΡΟΤΕΡΑ ΧΩΡΙΑ – ΚΑΛΛΙΕΡΓΕΙΑ ΨΥΧΑΝΘΩΝ ΣΤΗΝ ΠΕΡΙΟΧΗ	48
ΔΗΜΟΣ ΑΙΤΩΛΙΚΟΥ	54
<b>ΚΕΦΑΛΛΑΙΟ 6<sup>ο</sup></b> – ΒΙΟΜΗΧΑΝΙΕΣ ΚΑΙ ΒΙΟΤΕΧΝΙΕΣ ΒΕΛΤΙΩΣΗΣ ΕΜΠΟΡΙΑΣ ΚΑΙ ΜΕΤΑΠΟΙΗΣΗΣ ΓΕΩΡΓΙΚΩΝ ΠΡΟΙΟΝΤΩΝ	56
ΤΥΠΟΠΟΙΗΣΗ ΓΕΩΡΓΙΚΩΝ ΠΡΟΙΟΝΤΩΝ	57
ΠΙΣΤΟΠΟΙΗΣΗ ΓΕΩΡΓΙΚΩΝ ΠΡΟΙΟΝΤΩΝ ΣΤΟ ΝΟΜΟ ΑΙΤΩΛΟΑΚΑΡΝΑΝΙΑΣ	62
ΕΠΩΝΥΜΑ ΠΡΟΙΟΝΤΑ ΑΠΟ Ε.Α.Σ.	62
ΣΥΜΠΕΡΑΣΜΑΤΑ – ΠΡΟΟΠΤΙΚΕΣ	63
ΒΙΒΛΙΟΓΡΑΦΙΑ	64

## **ΕΙΣΑΓΩΓΗ**

«Έσείς στεριές και θάλασσες  
τ'αμπέλια και οι χρυσές ελιές  
Ακούτε τα χαμπέρια μου  
Μέσα στα μεσημέρια μου  
Σ'όλους τους τόπους κι αν γύρω  
Μόνον ετούτον αγαπώ!!»

...Τα βουνά με τις χιονούρες και τα ανεμόβροχα, οι λαγκαδιές και οι λόγγοι με το μουρμούρι τους, οι φιδογουριστές οι ποταμιές και οι γκριζομάτες λίμνες, «τα περιγιάλια και άσπρα σαν περιστέρια», τα φαράγγια με τα κρεμάμενα νερά, τα δάση της καστανιάς, των πεύκων, των έλατων και της βελανιδιάς, οι κάμπτοι με τα λιόδεντρα, τα αμπέλια και σιτώνες, τα ξινοπερίβολα και τα λουλούδια με τις πλημμύρες του μοσκοβολισμού, τα άγρια τα ζώα και τα πουλιά, η λαμπερή ανατολή και η ροδάτη δύση, **η Πλάση η καλλονή με τις χίλιες ομορφιές και τα μύρια μάγια...** Βρυσούλες σκαλιστές στους βράχους, πετρόχτιστα βουνόλοφα με τα σημάδια των παλαιών καιρών, **μνημεία χρόνων ηρωικών δημιουργήματα παλαιότερων ανθρώπων...** Και οι σημερινοί άνθρωποι της γης, με τους θέρους και τα αλώνια τους, με τους τρύγους, τα σταφυλοπατήματα και τις μουσιές, τα λιομαζέματα, τα λιοτσακίσματα και τα λιοτριβίσματα...

Στα κεφάλαια που ακολουθούν θα παρακολουθήσουμε μέσα από πίνακες και στατιστικές τη φυτική παραγωγή στην ευρύτερη περιοχή του Μεσολογίου. Η μορφολογία του εδάφους βοηθάει για τη βλάστηση της περιοχής, που όπως διαπιστώνεται, είναι ιδιαίτερα προσοδοφόρα.

Θα παρακολουθήσουμε τη φυτική παραγωγή κατά περιοχές χωρίζοντας σε Δημοτικά Διαμερίσματα με βάση το πρόγραμμα «**Ιωάννης Καποδίστριας 1999**» το νομό. Σε κάθε διαμέρισμα καταγράφεται η φυτική παραγωγή και παράλληλα εξηγούνται τρόποι καλλιεργειών και εκτάσεις που αυτές καταλαμβάνουν. Γίνεται ενημέρωση για συγκεκριμένες καλλιέργειες, οι οποίες καταλαμβάνουν τις μεγαλύτερες εκτάσεις και είναι αυτές που στιγματίζουν την περιοχή, όπως σιτάρι, εσπεριδοειδή, αποξηραμένες χορτονομές, ελαιώνες και βαμβάκι.

Παράλληλα γίνεται διαπίστωση πόσο σημαντικό ρόλο παίζουν οι καλλιέργειες αυτές για την οικονομία της περιοχής. Επίσης μερικά από τα προϊόντα που βγάξει ο νομός τυποποιούνται, το βαμβάκι και οι ελιές πιστοποιούνται στο Μεσολόγγι με σήμα κατατεθέν «**Αιτωλική γη**» και άλλα προϊόντα πιστοποιούνται στο Αγρίνιο.

Η έργασιά ολοκληρώνεται με συμπεράσματα και προοπτικές για το Νομό Αιτωλοακαρνανίας.

## ΚΕΦΑΛΑΙΟ 1<sup>ο</sup>

### 1.Α ΙΣΤΟΡΙΚΗ ΑΝΑΔΡΟΜΗ

#### ΑΙΤΩΛΙΑ & ΑΚΑΡΝΑΝΙΑ

#### ΑΡΧΑΙΟΤΗΤΑ - ΙΣΤΟΡΙΑ

Σε όλες τις ιστορικές περιόδους της χώρας μας, ο ανθρώπινος πολιτισμός αναπτύχθηκε σε άμεση γειννίαση με τους υγρότοπους και τις πεδινές εκτάσεις. Οι μεγάλες πόλεις, οι πιο σημαντικοί πολιτισμοί, οι πιο σημαντικές διεκδικήσεις έγιναν στην πεδινή ζώνη. Η ορεινή ζώνη, φειδωλή σε πόρους και συνδεδεμένη με προβλήματα στην οίκηση και την επικοινωνία, έχει μικρή ανθρώπινη παρουσία στις ειρηνικές περιόδους.

Απόλυτα εναρμονισμένη με την πιο πάνω διαπίστωση, η Αιτωλοακαρνανία, παρ' όλη την απέραντη ορεινή ζώνη της, είδε την πρώτη οργανωμένη ανθρώπινη δραστηριότητα να εμφανίζεται στην περιοχή του Μεσολογγίου και στις προσχωσιγενείς ζώνες του Αχελώου.

**Ο Αχελώος** άλλωστε ήταν πλωτός κοντά στις εκβολές του και μία από τις σημαντικότερες αιτωλικές πολιτείες, οι Οινιάδες, ιδρύθηκε και αναπτύχθηκε κοντά στις όχθες του. Η αφθονία βραχωδών εξάρσεων μέσα στις πεδινές ζώνες διευκόλυνε την εγκατάσταση των οχυρών και τη διατήρηση των οικισμών στις παραποτάμιες εκτάσεις.

**Οι ασχολίες των πρώτων κατοίκων της Αιτωλοακαρνανίας**, όπως και αλλού, ήταν το κυνήγι, που στην αρχαία εποχή πρέπει να ήταν άφθονο και η αλιεία στις πλούσιες αβαθείς θάλασσες της περιοχής. Στην πρώιμη περίοδο οργάνωσης της παραγωγής, τον κύριο λόγο είχαν η κτηνοτροφία και η καλλιέργεια των δημητριακών, της αμπέλου και της ελιάς.

**Κατά τη διάρκεια της αρχαιότητας, οι οικισμοί στην Αιτωλία** συγκεντρώθηκαν κυρίως γύρω από τη λίμνη Τριχωνίδα (Φύταιο, Τριχώνιο, Βουκάτιο, Θέστιο, Θέρμο) και στα νότια παράλια προς τον Κορινθιακό κόλπο (Πλευρών, Καλυδών, Χαλκίς, Μακυνεία, Μολύκρειο). Στην Ακαρνανία τα οικιστικά κέντρα βρίσκονταν στην δυτική προς το Ιόνιο παραλία (Σόλιο, Αστακός, Πάλαιρος, Αλυζία) ως στα παράλια του Αμβρακικού κόλπου (Ανακτόρειο, Θυρρείο, Εχίνος) και περί τον Αχελώο και τις εκβολές του (Στράτος, Οινιάδες, Κόροντα).

**Στην πρώιμη βυζαντινή περίοδο**, το μεγαλύτερο μέρος του πληθυσμού συγκεντρώνεται σε λίγες μεγάλες πόλεις. Μικρότεροι πυρήνες οικιστικής και οικονομικής δραστηριότητας αποτελούν τα μοναστήρια, πολλά από τα οποία αναπτύσσονται σε νέες θέσεις, μακριά από τα υφιστάμενα αστικά κέντρα (μοναστηριακά συγκροτήματα Κλόκοβας, Βαράσοβας και Αράκυνθου). Στη μέση και νεώτερη Βυζαντινή περίοδο νέοι πυρήνες αναπτύσσονται στους οικισμούς Σταμνά, Κατοχή, Παλαιοκατούνα, Αγγελόκαστρο, Πρεβέτζα.

Οι σημαντικότερες πόλεις της παλαιότερης και νεότερης Βυζαντινής περιόδου είναι το Αγγελόκαστρο (σημαντική πόλη του κράτους της Ηπείρου), η Καβουρολίμνη (Κάτω Βασιλική) και η Ναύπακτος (που διατήρησε το όνομα Έπαχτος στην περίοδο αυτή). Πολύτιμες πληροφορίες για το σύστημα οικιστικής οργάνωσης παίρνουμε από τον τρόπο οργάνωσης των εκκλησιαστικών δομών εξουσίας (Επισκοπή Μάστρου, Όχθια, Έπισκοπή Ευρυτανίας). Το δίκτυο επικοινωνιών στην περίοδο αυτή αποτελεί εξέλιξη του

αρχαίου δικτύου, που καθορίζεται και από τη θέση των νέων πόλεων και των αμυντικών κατασκευών.

**Τα περισσότερα στοιχεία**, τόσο μέσα από τα κείμενα όσο και από τα σημάδια που διαβάζουμε στο τοπίο, τα έχουμε για την περίοδο της Τουρκοκρατίας. Η διάταξη των οικισμών και η προσαρμογή του συστήματος παραγωγής και τους περιορισμούς του ορεινού ανάγλυφου, μαρτυρούν μία ιδιαίτερη καλή γνώση της λειτουργίας του ανάγλυφου και των δυνατοτήτων των πόρων.

**Κατά την πρώιμη περίοδο της Τουρκοκρατίας**, τα οινοπαραγωγικά αμπέλια ήδη κάλυπταν μεγάλες εκτάσεις σε πεζούλες στο Βάλτο, το Ξηρόμερο, τον Αράκυνθο, τα χωριά του Απόκορου και της Ναυπακτίας, στις υπώρειες των Ακαρνανικών βουνών και στις γύρω του Αμβρακικού ήπιες πλαγιές. Το κρασί από την Αιτωλία ήταν φημισμένο και αναφέρεται ότι ο Αλή Πασάς προμηθευόταν κρασί από τη Μπαμπίνη. Ωστόσο η φορολογία και οι μικρές αποδόσεις αποθάρρυναν την εμπορευματοποίηση του προϊόντος, προσανατολίζοντας την παραγωγή προς την αυτοκατανάλωση.

Αντίθετα, η σταφίδα αποτέλεσε ένα από τα βασικά εξαγωγικά προϊόντα της Αιτωλοακαρνανίας.

**Η σταφιδοκαλλιέργεια** εισήχθη στα Επτάνησα το 16<sup>ο</sup> αιώνα από την Πελοπόννησο και αποτέλεσε βασικό στοιχείο της οικονομίας τους, με δεδομένη και τη θέση τους στους θαλάσσιους εμπορικούς δρόμους. Η πορεία της σταφίδας ήταν γενικά σύντομη στα Ιόνια λόγω σύγκρουσης της εμπορικής πολιτικής της Αγγλίας και της Βενετίας και ήδη από το δεύτερο μισό του 17<sup>ου</sup> αιώνα ο συνδυασμός δημογραφικής, κοινωνικής και οικονομικής κρίσης στα Επτάνησα συμπίπτει με την ενίσχυση της σταφιδοπαραγωγής στην Πελοπόννησο και την Αιτωλοακαρνανία.

Η Κορινθιακή σταφίδα που ευδοκίμει στα πεδινά εδάφη, διαδόθηκε στην περιοχή Μεσολογγίου-Αιτωλικού.

Ολόκληρος ο χώρος της Αιτωλίας και της Ακαρνανίας είναι κατοικημένος τουλάχιστον από την Παλαιολιθική εποχή, όπως μαρτυρούν τα εργαλεία από το πυριτόλιθο που ανακαλύπτονται στις παραλίμνιες και παραποτάμιες περιοχές.

Το Ευηνοχώρι αναφέρεται επίσημα σε έγγραφο το 1668 από τον τούρκο περιηγητή *ΕΒΛΙΑ ΤΣΕΛΕΜΠΗ* και ήταν σημαντική κωμόπολη όπου παρήγαγε το καλύτερο μεταξύ και ανωτέρας ποιότητας κρασί και σταφίδες, όπου γινόταν εξαγωγή στην Ευρώπη.

**«ΑΚΜΑΖΟΝΤΑ ΚΑΣΑΜΠΑΝ ΜΠΟΧΩΡ»:** «Είναι ένας συμπαθητικός κασαμπάς εις τα όρια του σατζακίου του Καλέλι παρά την όχθη του Φειδάρη με διακοσίας κεραμοσκεπείς οικίας με αμπέλους και κήπους. Έχει ένα κεραμοσκεπές τζαμί και δέκα εμπορικά καταστήματα. Είναι «χας» (δηλαδή κάμπος με πλούσια παραγωγή) ανήκων εις τον μεγάλον βεζίρην. Εδώ παράγονται τα χωρίς μαύρο κουκούτσι σταφύλια τα ονομαζόμενα «πουλιού σταφύλια», τα οποία υπό μορφήν ξηράς σταφίδας στέλνονταν με πλοία εις Νότιον Γαλλίαν. Εδώ σπού η θάλασσα είναι αβαθής υπάρχουν ιχθυοτροφεία και παρασκευάζεται αυγοτάραχο από κέφαλους. Επίσης το χωρίον παράγει ωραίας γλυκείας ελαίας και επειδή έχει πολλά υψώματα παράγει και μεταξύ καλύτερο και από το Περσικό. Η μεταξωτή κλωστή είναι απαλή εις την αφή. Πολλοί κάτοικοι του χωριού ασχολούνται με την καλλιέργεια του μεταξιού και είναι μεγάλη η παραγωγή, ώστε να γίνεται εξαγωγή και εις την Γαλλίαν».

Σήμερα οι κάτοικοί του ασχολούνται με τη γεωργία, με καλλιέργειες βαμβακιού, καλαμποκιού, τριφυλλίου, ελαιών και με την κτηνοτροφία.

## ΚΕΦΑΛΑΙΟ 2<sup>ο</sup>

### 1.Β ΓΕΩΓΡΑΦΙΚΗ ΘΕΣΗ

Ο Νομός Αιτωλοακαρνανίας με πρωτεύουσα το Μεσολόγγι που δίκαια φέρει την προσωνυμία «Ιερά Πόλις» και κέντρο οικονομικής δραστηριότητας το Αγρίνιο, είναι ο μεγαλύτερος από τους Νομούς της Ελλάδας. Ο Νομός Αιτωλοακαρνανίας, έχει έκταση 5460,88 τετραγωνικά χιλιόμετρα και 224,429 κατοίκους και παράγει ποσοστό 1,6% του Ακαθάριστου Εθνικού Προϊόντος. (απογραφή 2001)

Ο Νομός Αιτωλοακαρνανίας είναι κατ' εξοχήν αγροτικός με μεγάλες κατά το πλείστον αρδευόμενες καλλιεργήσιμες εκτάσεις στις πεδιάδες και στις εκβολές των ποταμών.

Την τελευταία οχταετία συνέβησαν σημαντικές εξελίξεις στις καλλιέργειες του Νομού καθώς επίσης και στη διαμόρφωση των επαρχιών σε δήμους και δημοτικά διαμερίσματα.

Σύμφωνα με την παλαιά διοικητική διαίρεση, ο Νομός Αιτωλοακαρνανίας αποτελούνταν από 5 επαρχίες:

- Μεσολογγίου
- Τριχωνίδας
- Ναυπακτίας
- Βάλτου
- Ξηρομέρου

και είχε 17 δήμους, 197 κοινότητες και 500 περίπου οικισμούς. Σήμερα ύστερα από την εφαρμογή του προγράμματος «Ιωάννης Καποδίστριας 1999» δεν υπάρχουν επαρχίες αλλά μόνο 29 Δήμοι:

- Δήμος Αγγελοκάστρου
- Δήμος Αγρινίου
- Δήμος Αιτωλικού
- Δήμος Αλυζίας
- Δήμος Αμφιλοχίας
- Δήμος Ανακτορίου
- Δήμος Αντιρρίου
- Δήμος Αποδοτίας
- Δήμος Αράκυνθου
- Δήμος Αστακού
- Δήμος Θέρμου
- Δήμος Θεστιέων
- Δήμος Ι.Π Μεσολογγίου
- Δήμος Ινάχου
- Δήμος Μακρυνείας
- Δήμος Μεδεώνος
- Δήμος Μενιδίου

- Δήμος Ναυπάκτου
- Δήμος Νεάπολης
- Δήμος Οινιάδων
- Δήμος Παλαίρου
- Δήμος Παναιτωλικού
- Δήμος Παραβόλας
- Δήμος Παρακαμπτυλίων
- Δήμος Πλατάνου
- Δήμος Πυλλήνης
- Δήμος Στράτου
- Δήμος Φυτειών
- Δήμος Χαλκείας

Στο Δήμο «Ιεράς Πόλεως» Μεσολογγίου πλην της πόλης υπάγονται τα Δημοτικά Διαμερίσματα Ευηνοχωρίου, Αγίου Γεωργίου, Κουδουνίου, Αγίου Θωμά, Ρετσίλων, Μουσούρων, Ελληνικών και Κουτσοχερίου.

Ο Νομός Αιτωλοακαρνανίας είναι επίσης ένας από τους πλουσιότερους από πλευράς φυσικού περιβάλλοντος με υδάτινο δυναμικό 8λιμνών - 5φυσικές:

- Τριχωνίδα
- Λυσιμαχία
- Οζερός
- Αμβρακία
- Βουλκαρία

Και 3τεχνητές:

- Φράγματα Κρεμαστών
- Φράγματα Καστρακίου
- Φράγματα Στράτου

Και 2λιμνοθάλασσες:

- Λιμνοθάλασσα Μεσολογγίου
- Λιμνοθάλασσα Αιτωλικού

Και 3ποταμοί:

- Αχελώος
- Εύηνος
- Μόρνος

Καθώς και τους μοναδικούς υδροβιότοπους:

- Λιμνοθάλασσα Μεσολογγίου-Αιτωλικού
- Αμβρακικός κόλπος

Τα βουνά της Αιτωλοακαρνανίας είναι το Παναιτωλικό όρος, τα Ακαρνανικά όρη και το όρος Αράκυνθος, όπου καλύπτονται από μεγάλα δάση με βελανιδιές, οξιές, έλατα, καστανιές. Ο Νομός είναι κυρίως αγροτικός. Τα προϊόντα που καλλιεργούνται είναι κυρίως καπνός, ελιές, βαμβάκι, εσπεριδοειδή και καλαμπόκι.

Ο καπνός ήταν η παραδοσιακή καλλιέργεια του Νομού που αποτελούσε εδώ και δεκαετίες το προϊόν στο οποίο στηρίχτηκε η τοπική οικονομία. Στην περιοχή σημαντική είναι και η κτηνοτροφία με την παραγωγή αμνοεριφίων,



βοοειδών, αλλά και χοίρων. Ο Νομός παράγει και δασοκομικά προϊόντα αλλά και κάρβουνο. Σημαντική είναι ακόμα και η παραγωγή αλιευμάτων.

### **Μορφολογία εδάφους:**

Το ανάγλυφο του Νομού σχηματίζεται από ορεινά συγκροτήματα και διακλαδώσεις της Νοτίου Πίνδου, που χωρίζονται μεταξύ τους από κοιλάδες ποταμών και λίμνες.

### **Τα κυριότερα ορεινά συγκροτήματα είναι:**

- Τα όρη του Βάλτου
- Το Παναιτωλικό
- Τα όρη της Ναυπακτίας
- Τα Ακαρνανικά όρη

### **Υδρογραφία:**

Το υδρογραφικό δίκτυο του Νομού είναι πλούσιο με τον ποταμό Αχελώο ή Ασπροπόταμο, μήκους 225 χλμ. που δέχεται τα νερά των Μέγδοβα, Αγραφιώτη, Μπιζάκου και χύνεται στο Ιόνιο πέλαγος. Ο Εύηνος ή Φειδαρης 90χλμ. πηγάζει από τον Κόρακα της Ευρυτανίας, αποχετεύει την λεκάνη ανάμεσα στο Παναιτωλικό και τα Βαρδούσια και χύνεται στον Πατραϊκό κόλπο. Ο Μόρνος (70χλμ.) πηγάζει από την Οίτη και σχηματίζει μικρή προσχωματική περιοχή και χύνεται στον Κορινθιακό κόλπο.

### **Στις κοιλάδες και τα βυθίσματα έχουν σχηματιστεί οι λίμνες:**

- Οζερός
- Αμβρακία
- Λυσιμαχία
- Τριχωνίδα (η μεγαλύτερη λίμνη της Ελλάδας)
- Βουλκαρία

### **Ακτογραφία:**

Οι ακτές προς το Ιόνιο εμφανίζουν μεγάλο διαμελισμό, με πλήθος νησάκια απέναντι τους. Η ακτογραμμή στον Πατραϊκό κόλπο είναι χαμηλή και αυτό οφείλεται στις προσχώσεις του Αχελώου και του Ευήνου. Ανάμεσα στις εκβολές των 2 ποταμών, σχηματίζονται 3 λιμνοθάλασσες, του Μεσολογγίου, του Αιτωλικού και της Κλείσοβας.

Τα δάση καταλαμβάνουν το 1/5 της έκτασης του νομού και συγκροτούνται από δρύες (31%), θάμνους (50%) και έλατα (19%). Οι καλλιέργειες εκτείνονται στην πεδινή ζώνη και μαζί με τις πεζούλες που καλύπτουν τμήμα της ορεινής και της ημιορεινής ζώνης, φτάνουν να καταλαμβάνουν το 1/5 του Νομού.

Τα αραιά δάση καλύπτουν το μισό Νομό και κυριαρχούν στο Ξηρόμερο, το Βάλτο και τη Ναυπακτία.

Τα βοσκοτόπια με χαμηλή ή θαμνώδη βλάστηση καλύπτουν το μισό του Νομού.

### **Κλίμα:**

Το κλίμα του Νομού είναι ψυχρό στα ορεινά και εύκρατο στις χαμηλές και στις παράκτιες περιοχές. Έχει αυξημένες βροχοπτώσεις (γύρω στα 1000 χιλιοστά. ετησίως) σε σχέση με την υπόλοιπη Ελλάδα και σύντομες περιόδους καλοκαιρινής ξηρασίας και μεγάλη ηλιοφάνεια.

Το δυτικό τμήμα του δέχεται μεγάλες βροχοπτώσεις (πάνω από 1000 χιλιοστά). Οι βροχοπτώσεις στο Αγρίνιο φτάνουν τα 899 χιλιοστά και στο Μεσολόγγι φτάνουν τα 737 χιλιοστά.

Ο Νομός Αιτωλοακαρνανίας θεωρείται ένα **Φυσικό Πάρκο** και αποτελεί ένα σημαντικό οικολογικό και πολιτιστικό απόθεμα της χώρας μας. Η αρμονική συνύπαρξη μοναδικών οικοσυστημάτων (ποτάμια, λίμνες, δάση) και του πλούσιου πολιτιστικού περιβάλλοντος με οικισμούς και μνημεία κάθε εποχής παρέχει τεράστιες ευκαιρίες αξιοποίησης.

Τα εγχειροβελτιωτικά έργα και τα σχέδια μεγάλων εκτάσεων αλυκοποίησης της λιμνοθάλασσας Μεσολογγίου – Αιτωλικού, με τα αντίστοιχα έργα υποδομής, επέφεραν σημαντικές επιπτώσεις στο περιβάλλον.

Η μη ύπαρξη **ΧΥΤΑ** ή άλλων μορφών διαχείρισης των απορριμμάτων σε όλο το Νομό, συντελεί στην υποβάθμιση του περιβάλλοντος και πιο πολύ των παράκτιων περιοχών του, όπως είναι η περιοχή του Αχελώου, του Ευήνου και της λίμνης Τριχωνίδας. Εγκαταστάσεις επεξεργασίας αστικών λυμάτων μέσω **Βιολογικών Καθαρισμών**, λειτουργούν στο Μεσολόγγι, στο Αγρίνιο, στη Ναύπακτο στη Βόνιτσα και στο Θέρμο. Ιδιαίτερη έμφαση πρέπει να δοθεί στην επεξεργασία των απόβλητων από ελαιοτριβεία και χοιροτροφεία.

## **ΟΙΚΟΛΟΓΙΑ - ΒΛΑΣΤΗΣΗ**

Οι πεδινές εκτάσεις καταλαμβάνονται στο μεγαλύτερό τους μέρος, από γεωργικές καλλιέργειες όπως βαμβάκι, καλαμπόκι και καπνά. Νησίδες φυσικής βλάστησης εμφανίζονται κυρίως στις υγροτοπικές περιοχές. Οι κύριοι παράγοντες που επηρεάζουν τη μορφή και τη σύνθεση της βλάστησης στις περιοχές των υγρότοπων, είναι η υγρασία και η αλατότητα των εδαφών. Σε γενικές γραμμές διακρίνουμε τους παρακάτω τύπους φυτοκάλυψης:

- **Αλοφυτική βλάστηση**, που συναντάται στα παραλιακά αλίπεδα και στους αλμυρούς βάλτους, αποτελούμενη από μικρά σαρκώδη κυρίως φυτά, με κοινή ονομασία αρμυρήθρες. Τα φυτά αυτά αποθηκεύουν μεγάλες συγκεντρώσεις αλατιού στα κύτταρά τους και είναι πλούσια σε θερμίδες. Σε περιοδικά κατακλυσμένα εδάφη, με χαμηλότερη αλατότητα εμφανίζονται λειμώνες με βούρλα.
- **Υδροχαρή βλάστηση**, που καλύπτει τις όχθες των λιμνών και των ποταμών καθώς και των καναλιών και των αποστραγγιστικών τάφρων. Απαρτίζεται από καλαμιώνες με κυρίαρχα είδη το αγριοκάλαμο. Στην επιφάνεια του νερού, σε βάλτους και σε αρδευτικά κανάλια αναπτύσσονται τα υδρόφυτα, όπως η φακή του νερού.
- **Τη βλάστηση των αμμοθινών**, που εκτείνεται στη νοτιοδυτική πλευρά της λιμνοθάλασσας του Μεσολογγίου και στις εκβολές του Αχελώου. Το πλάτος των αμμοθινών είναι συνήθως της τάξης των λίγων δεκάδων μέτρων, αλλά κατά τόπους μπορεί να φτάσει τα εκατοντάδες μέτρα. Η πρώτη ζώνη, που ξεκινά από το υψηλότερο σημείο της παλίρροιας και φτάνει λίγα μέτρα προς το εσωτερικό, είναι φτηνή σε βλάστηση και φιλοξενεί λιγοστά είδη που αντέχουν τη θαλασσινή αλμύρα. Όσο απομακρυνόμαστε από την ακτή εμφανίζονται είδη όπως το αγκάθι της θάλασσας. Κατά μήκος των ποταμών υπάρχουν παραποτάμια δάση, με πλατάνια, λεύκες και ιτιές. Στην ευρύτερη περιοχή του Δέλτα του Αχελώου έχουν απομείνει μικρές μόνο συστάδες από τα παλιά υδροχαρή δάση. Οι λόφοι και οι ημιορεινές ζώνες καλύπτονται ως επί το πλείστον με θαμνώδη βλάστηση, ενώ

πολύ διαδεδομένη είναι και η ελιά. Στους ασβεστολιθικούς όγκους, όπως τα Ακαρνανικά όρη και το Παναιτωλικό έχει μεγάλη εξάπλωση το πουρνάρι.

## Η ΣΠΟΥΔΑΙΟΤΗΤΑ ΤΩΝ ΦΥΤΩΝ ΓΙΑ ΤΗΝ ΟΙΚΟΝΟΜΙΑ ΤΟΥ ΤΟΠΟΥ

Η Οικονομία του Νομού είναι κυρίως αγροκτηνοτροφική με μεγάλη παραγωγή. Είναι μία από τις κύριες καπνοπαραγωγικές περιοχές της χώρας, όπου καλλιεργούνται *ρύζι, όσπρια, δημητριακά, ελιές και εσπεριδοειδή*. Στα νοτιοδυτικά παράλια λειτουργούν ιχθυοκαλλιέργειες, ενώ υπάρχουν και μεγάλες αλυκές, ειδικά στην περιοχή του Μεσολογγίου. Στον τομέα της κτηνοτροφίας ο Νομός κατέχει μία από τις υψηλότερες θέσεις στην εγχώρια παραγωγή χοιρινού κρέατος με σύγχρονες μονάδες στη Βόνιτσα και στον Αστακό.

Αρκετοί κάτοικοι των ορεινών περιοχών κυρίως ασχολούνται με την εκτροφή αιγοπροβάτων κατά τον παραδοσιακό τρόπο καθώς στα μέρη αυτά έχει σταματήσει εντελώς η όποια αγροτική δραστηριότητα. (Αιτωλοακαρνανία-17/09/2008, Πηγή Φορέας)

Οι περιοχές Άνω και Κάτω Αχελώου, Βόνιτσας, Μοναστηρακίου, οι παραλίμνιες ζώνες της Τριχωνίδας Λυσιμαχίας, Οζερού και Αμβρακίας, οι περιοχές Αμφιλοχίας και Λουτρού και οι εκβολές του Ευήνου, ευνοούν τη **γεωργία**, εκσυγχρονισμένη βέβαια, αλλά κατά το πλείστον παραμένει οικογενειακής μορφής.

Τα προϊόντα που καλλιεργούνται στον Νομό, είναι κυρίως ελιές, καλαμπόκι, τριφύλλια, βαμβάκι, εσπεριδοειδή και κηπευτικά. Ο **καπνός** που ήταν η παραδοσιακή καλλιέργεια του Νομού και από τις αρχές του 20<sup>ου</sup> αιώνα αποτέλεσε το προϊόν στο οποίο στηρίχτηκε η τοπική οικονομία, καλλιεργείται σε μικρότερες εκτάσεις.

Προνομιούχο θέση έχει επίσης η **κτηνοτροφική παραγωγή**. Οι βοσκότοποι καταλαμβάνουν πλέον το 45% των εκτάσεων του Νομού. Κυριαρχεί και εδώ η παραδοσιακή μορφή μικρής οικογενειακής εκμετάλλευσης. Οι μεγάλες εκτάσεις βοσκότοπων, το ήπιο γενικά κλίμα και η ντόπια παραγωγή ζωοτροφών δίνουν στο Νόμο σημαντική θέση σε ό,τι αφορά στην εκτροφή αιγοπροβάτων και βοοειδών. Σπουδαία είναι η παρουσία οργανωμένων χοιροτροφικών μονάδων καθώς και τυροκομικών μονάδων.

Ο Νομός καλύπτεται σε μεγάλο ποσοστό από **δάση** γι αυτό και η δασική παραγωγή είναι αρκετά σημαντική, όπως και η παραγωγή σε κάρβουνο. Η **μεταποιητική** δραστηριότητα δεν είναι ιδιαίτερα ανεπτυγμένη. Κυριαρχούν οι μικρές και μεσαίες επιχειρήσεις, κυρίως ειδών διατροφής, ζωοτροφών, ειδών συσκευασίας κ.λ.π. οι οποίες είναι συγκεντρωμένες κυρίως στην περιοχή του Αγρινίου και στον άξονα Ναυπάκτου – Μεσολογγίου – Αγρινίου – Αμφιλοχίας.

Το **υπέδαφος** της Αιτωλοακαρνανίας κρύβει πολλά μέταλλα και ορυκτά. Ένδειξη γι αυτό αποτελούν οι πολλές **ιαματικές πηγές** (Χούνης, Κρεμαστών, Μυρτιάς, Μουροσιάνου, Τρύφου, Κορπής, Αγραπιδόκαμπου, Στάχτης, Βλαχομάνδρας κ.α.), η ύπαρξη **γύψου** στην περιοχή του Αιτωλικού και Ξηρομέρου (όπου και υπάρχουν εγκαταστάσεις αντίστοιχων βιομηχανιών), τα πλούσια και ποικίλα εδάφη που ευνοούν την κεραμοποιία.

Πλούτο για το Νομό αποτελεί και το **αλάτι** που βρίσκεται στις λιμνοθάλασσες Μεσολογγίου – Αιτωλικού και Κλείσοβας (οι μεγαλύτερες αλυκές στην Ελλάδα).

Ο αλιευτικός στόλος του Νομού αποτελείται κυρίως από μικρά σκάφη παράκτιας αλιείας με **κυριότερα αλιευτικά κέντρα**, τον Αστακό, το Μύτικα, την Ναύπακτο, την Πάλαιρο, την Βόνιτσα, την Αμφιλοχία, το Αιτωλικό και το Μεσολόγγι. Αντίθετα μεγάλο δυναμισμό παρουσιάζει η ανάπτυξη των **ιχθυοκαλλιεργειών**. Οι εκτεταμένες υδατικές εκτάσεις, λιμνοθάλασσες, λίμνες και προφυλαγμένοι κόλποι, ευνοούν την ανάπτυξη όλων των μορφών υδατοκαλλιέργειας – από τις παραδοσιακές εκτατικές, μέχρι τις πλέον σύγχρονες εντατικές. **Ψάρια** των γλυκών νερών πέστροφες, κυπρίνοι, ψάρια θαλασσινά, τσιπούρες, λαυράκια, χέλια και μύδια αποτελούν τυπικό μέρος της παραγωγής του Νομού. Εδώ πρέπει να προστεθεί το φημισμένο **αυγοτάραχο** Μεσολογγίου – Αιτωλικού.

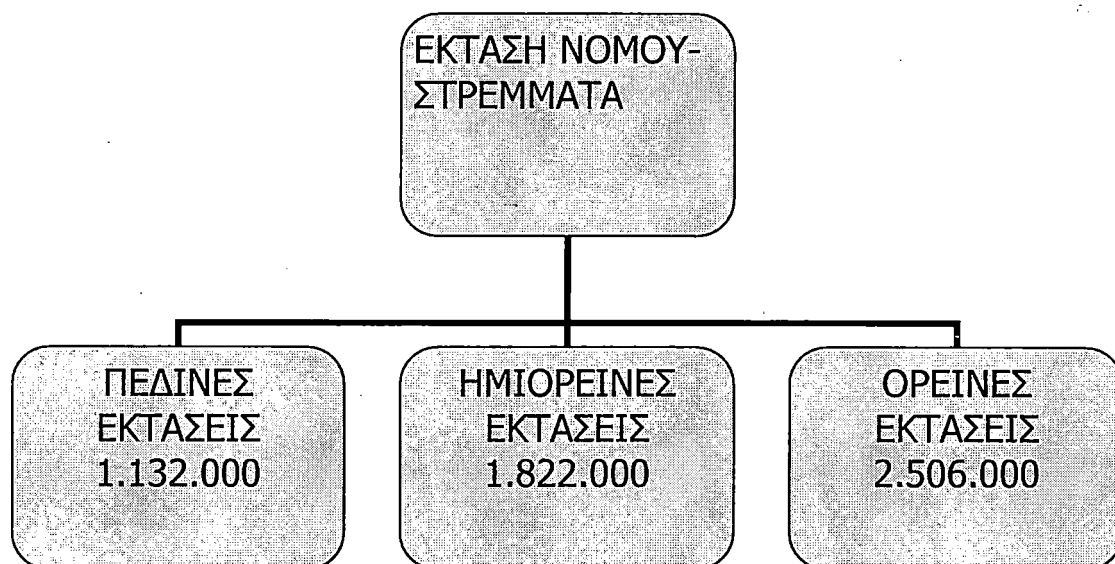
## ΤΑ ΟΡΙΑ ΤΗΣ ΠΕΡΙΟΧΗΣ ΜΕΣΟΛΟΓΓΙΟΥ

Τα όρια της περιοχής που θα αναφερθούμε είναι από τον χωριό Ευνηχώρι μέχρι το όρος Αράκυνθος και τους γύρω οικισμούς.



## ΚΕΦΑΛΑΙΟ 3<sup>ο</sup>

### ΝΟΜΟΣ ΑΙΤΩΛΟΑΚΑΡΝΑΝΙΑΣ



<b>ΚΑΤΑΝΟΜΗ ΕΚΤΑΣΕΩΝ</b>	
ΓΕΩΡΓΙΚΗ ΓΗ	1.200.000 ΣΤΡΕΜΜΑΤΑ
ΔΑΣΗ	1.240.000 ΣΤΡΕΜΜΑΤΑ
ΒΟΣΚΟΤΟΠΟΙ	2.546.000 ΣΤΡΕΜΜΑΤΑ
ΛΟΙΠΕΣ ΕΚΤΑΣΕΙΣ	474.000 ΣΤΡΕΜΜΑΤΑ

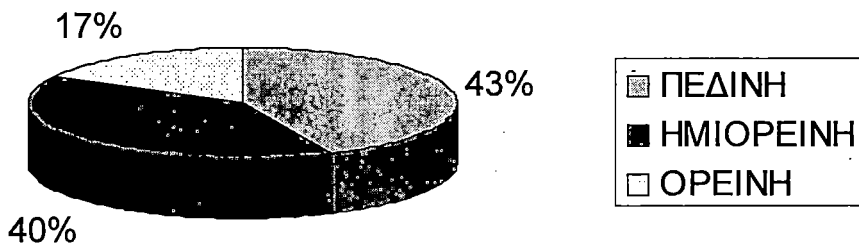
(ΠΗΓΗ: ΔΙΕΥΘΥΝΣΗ ΓΕΩΡΓΙΑΣ)

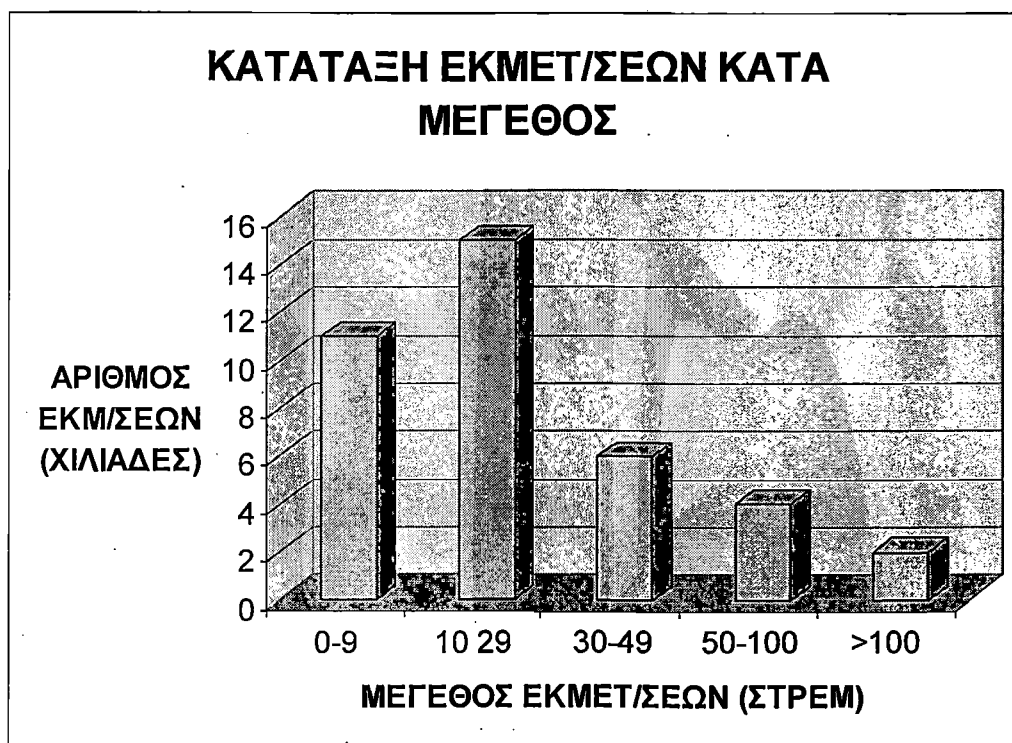
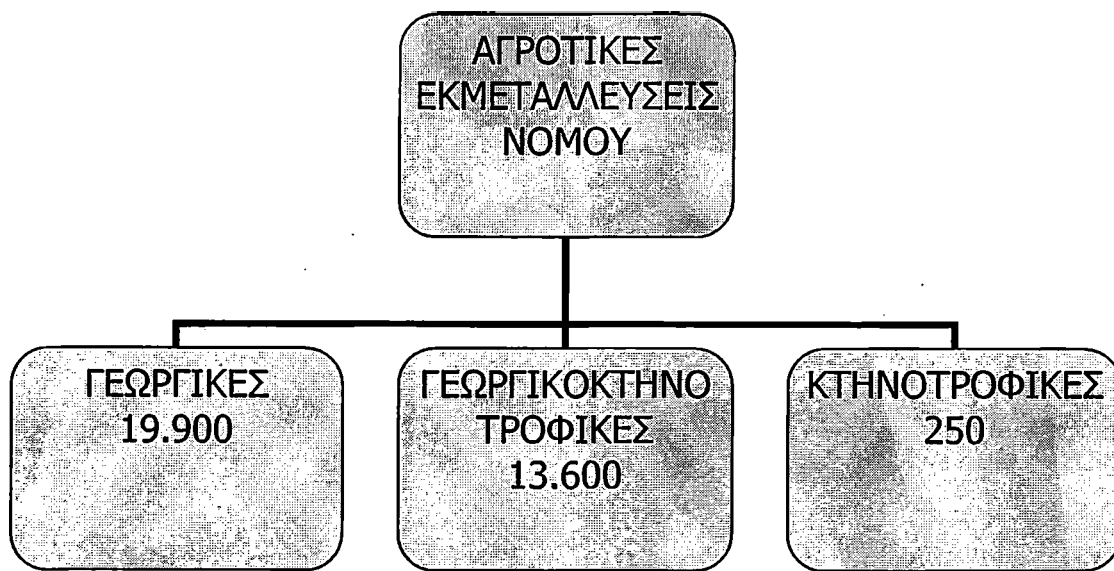
ΚΑΛΙΕΡΓΟΥΜΕ-  
ΝΗ ΓΕΩΡΓΙΚΗ ΓΗ

ΠΕΔΙΝΗ 520.000  
ΣΤΡΕΜΜΑΤΑ

ΗΜΙΟΡΕΙΝΗ  
440.000  
ΣΤΡΕΜΜΑΤΑ

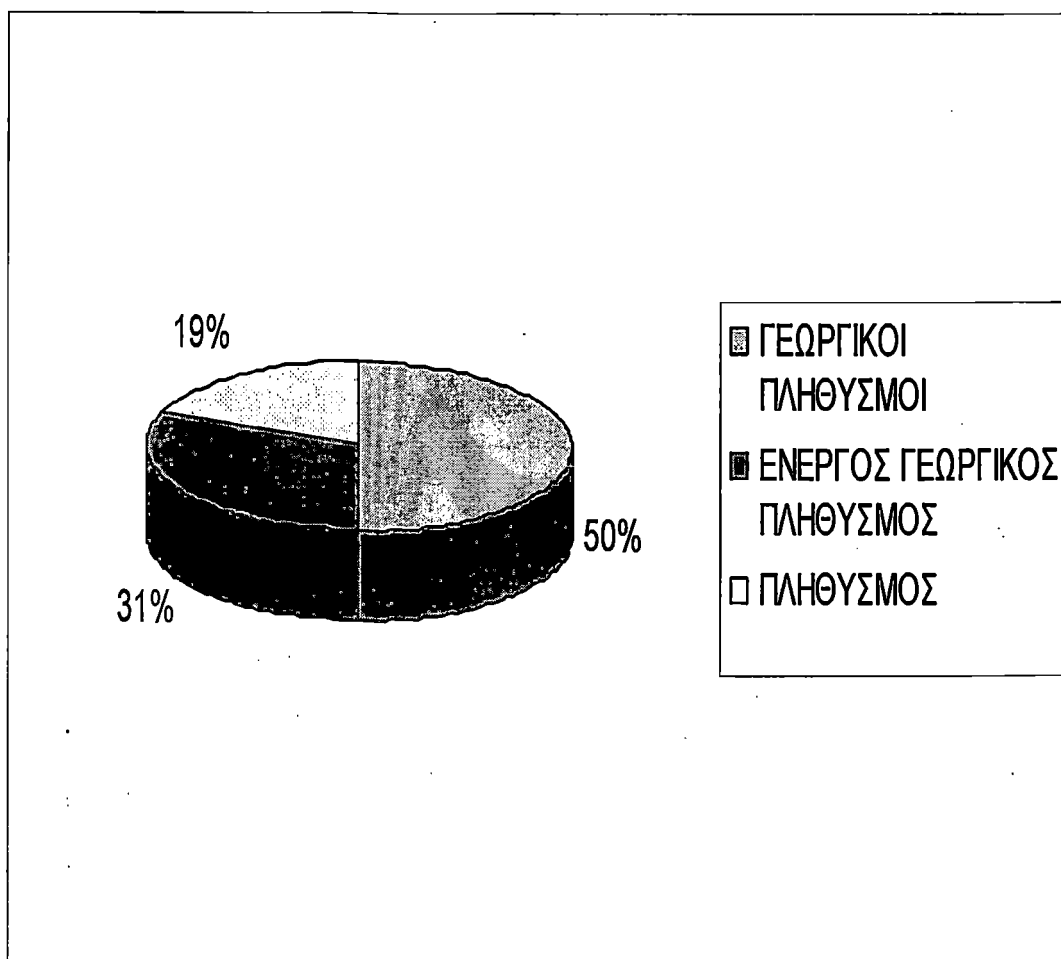
ΟΡΕΙΝΗ 240.000  
ΣΤΡΕΜΜΑΤΑ





<b>Η ΑΓΡΟΤΙΚΗ ΦΥΣΙΟΓΝΩΜΙΑ ΤΟΥ ΝΟΜΟΥ</b>	
ΠΛΗΘΥΣΜΟΣ	228.000 ΚΑΤΟΙΚΟΙ
ΓΕΩΡΓΙΚΟΣ ΠΛΗΘΥΣΜΟΣ	114.000 ΚΑΤΟΙΚΟΙ
ΕΝΕΡΓΟΣ ΓΕΩΡΓΙΚΟΣ ΠΛΗΘΥΣΜΟΣ	35.000 ΚΑΤΟΙΚΟΙ

(ΠΗΓΗ: ΔΙΕΥΘΥΝΣΗ ΓΕΩΡΓΙΑΣ)





**ΕΚΤΑΣΗ ΚΑΙ ΠΑΡΑΓΩΓΗ ΚΥΡΙΟΤΕΡΩΝ ΠΡΟΙΟΝΤΩΝ**  
**ΦΥΤΙΚΗΣ ΠΑΡΑΓΩΓΗΣ**

Α. ΑΡΟΤΡΑΙΕΣ ΚΑΛΛΙΕΡΓΕΙΕΣ		
	ΣΤΡΕΜΜΑΤΑ	ΠΑΡΑΓΩΓΗ ΤΟΝΟΙ
1. ΑΡΑΒΟΣΙΤΟΣ	165.000	160.000
2. ΜΗΔΙΚΗ	160.000	180.000
3. ΚΑΠΝΟΣ		
α) Ανατολικου τύπου	90.000	18.000
β) Βιρτζίνια	31.000	10.000
4. ΒΑΜΒΑΚΙ	75.000	24.000
5. ΣΙΤΗΡΑ		
α) σιτάρι μαλακό	13.000	3.500
β) σιτάρι σκληρό	20.000	3.100
γ) βρώμη	40.000	7.500
6. ΣΠΑΡΑΓΓΙΑ	1.000	600
7. ΚΑΡΠΟΥΖΙΑ- ΠΕΠΟΝΙΑ	12.000	30.000
8. ΘΕΡΜΟΚΗΠΙΑ- ΚΗΠΕΥΤΙΚΩΝ	700	
9. ΘΕΡΜΟΚΗΠΙΑ- ΑΝΘΕΩΝ	120	

Β. ΔΕΝΔΡΩΔΕΙΣ ΚΑΛΛΙΕΡΓΕΙΕΣ		
1α) ΕΛΙΕΣ ΛΑΔΟΕΛΙΕΣ	81.000	5.500
1β) ΕΛΙΕΣ ΒΡΩΣΙΜΕΣ	120.000	6.500
2. ΠΟΡΤΟΚΑΛΙΕΣ	25.000	20.000
3. ΜΑΝΤΑΡΙΝΙΕΣ	5.000	3.000
4. ΛΕΜΟΝΙΕΣ	4.000	2.500

(ΠΗΓΗ: ΔΙΕΥΘΥΝΣΗ ΓΕΩΡΓΙΑΣ)

### **ΦΥΤΙΚΗ ΠΑΡΑΓΩΓΗ ΚΑΤΑ ΠΕΡΙΟΧΕΣ**

#### **Μεσολόγγι:**

Ο νομός Αιτωλοακαρνανίας με πρωτεύουσα το Μεσολόγγι είναι κυρίως αγροκτηνοτροφικός με μεγάλη παραγωγή. Το όνομα του Μεσολογγίου προέρχεται από τα ιταλικά και σημαίνει «μέσα στη λίμνη». Είναι μια όμορφη και ήρεμη πόλη, με ιδιαίτερο χρώμα και χαρακτηριστική γραφικότητα και εκεί υπάρχει η πιο σημαντική λιμνοθάλασσα του νομού. Ανάμεσα στις εκβολές δύο ποταμών του Ευήνου και του Αχελώου και με τις γύρω αξιόλογες κοινότητες, αποτελεί μία σημαντική και ευρύτερη Οικιστική Ενότητα. Ειδικά στο Μεσολόγγι και στα νοτιοδυτικά παράλια, λειτουργούν ειδικές μονάδες ιχθυοκαλλιέργειας, ενώ υπάρχουν και μεγάλες αλυκές.

Η ρηχή λιμνοθάλασσα του Μεσολογγίου στην Αρχαιότητα ονομαζόταν «Κυνία» και είχε μήκος 27.300 μέτρα και πλάτος 14.80 μέτρα. Η λιμνοθάλασσα του Μεσολογγίου είναι η μεγαλύτερη της Ελλάδας. Πρόκειται για παραθαλάσσια λίμνη με θαλασσινό νερό, που εκτείνεται από την Άκρα Μπαμπακούλα παρά τις εκβολές του Ευήνου, μέχρι τους πρόποδες του όρους Κατσιλάρη προς το Ιόνιο πέλαγος. Το μεγαλύτερο βάθος της λιμνοθάλασσας αυτής φτάνει τα 5 – 6 μέτρα, αλλά το μεγαλύτερο μέρος της έχει βάθος που δεν ξεπερνάει το μισό μέτρο. Κοντά στις ακτές το βάθος φτάνει το 0,1 του μέτρου και γι' αυτό είναι πρόσφορος τόπος για αλυκές. Η λιμνοθάλασσα δημιουργήθηκε από τις προσχώσεις των ποταμών Αχελώου και Ευήνου. Τα προϊόντα της λιμνοθάλασσας είναι το αυγοτάραχο, που είναι ένα από τα ευπροσωπότερα και πολυτιμότερα των ελληνικών ταριχευμάτων του ένυδρου κόσμου. Εκτός από το αυγοτάραχο είναι και τα παστά ψάρια, τα πετάλια, τα χέλια και το σημαντικότερο από αυτά είναι το αλάτι.

#### **ΛΙΓΑ ΛΟΓΙΑ ΓΙΑ ΤΟ ΑΛΑΤΙ**

Η καταπληκτική από κάθε άποψη Λιμνοθάλασσα του Μεσολογγίου, προσφέρει στην πόλη και έναν άλλο θησαυρό: το Αλάτι. Το μικρό βάθος των υδάτων της, σε συνάρτηση με τη μεγάλη περιεκτικότητά της σε φυσικά στοιχεία και η ύπαρξη των κατάλληλων μετεωρολογικών συνθηκών, προσφέρουν απλόχερα τη δυνατότητα δημιουργίας παραγωγικότητας αλυκών. Έτσι σήμερα υπάρχουν στο Μεσολόγγι 2 αλυκές: Η ΑΣΠΡΗ και αυτή της ΤΟΥΡΛΙΔΑΣ. Η παραγωγή του αλατιού γίνεται σε φυσικούς προθερμαντήρες με τη μέθοδο της συνεχούς πήξης και η συγκομιδή του αλατιού γίνεται στην μεν Άσπρη αλυκή μηχανοποιημένα, στη δε Τουρλίδα με παραδοσιακά μέσα. Η έκταση που χρησιμοποιούν οι αλυκές είναι 14.000 στρέμματα και η ετήσια παραγωγή αλατιού ξεπερνά τους 130.000 τόνους. Αυτό σημαίνει ότι το Μεσολόγγι παράγει πρισσότερο από το 90% του πρωτογενούς αλατιού στην Ελλάδα.



Η φυτική παραγωγή της περιοχής του Μεσολογγίου περιλαμβάνει καλλιέργειες που είναι οι εξής:

- Ελαιώνες
- Σιτηρά
- Ψυχανθή
- Αποξηραμένες χορτονομές
- Εσπεριδοειδή (πορτοκάλια, λεμόνια, βερίκοκα, ροδάκινα κ.λ.π)
- Αραβόσιτος
- Οσπριοειδή
- Καπνός
- Βαμβάκι
- Ρύζι
- Τριφύλλι / Μηδική
- Αμπελώνες
- Κηπευτικά
- Εσπεριδοειδή προς μεταποίηση (πορτοκαλάδα, λεμονάδα κ.λ.π)
- Δενδρώδεις καλλιέργειες ( μηλιά, αχλαδιά κ.λ.π)
- Καρπούς με κέλυφος (φουντούκι, αμύγδαλο, καρύδι κ.λ.π)]
- Ελαιούχοι σπόροι (αραβόσιτος – αραβοσιτέλαιο, ήλιος – ηλιέλαιο κ.λ.π)

Και η ζωική παραγωγή περιλαμβάνει κυρίως ζωοτροφές και βοσκότοπους.

Το Μεσολόγγι ανήκει στο Δημοτικό Διαμέρισμα Μεσολογγίου, που οι κάτοικοι και οι παραγωγοί του ασχολούνται κυρίως με τις καλλιέργειες των *ελαιώνων, των αποξηραμένων χορτονομών, των κηπευτικών και των αμπελιών*. Ακόμα στον πίνακα που ακολουθεί, βλέπουμε ότι καλλιεργούνται και ανθοκομικά, αλλά υπάρχουν σε μικρές εκτάσεις. Τα ανθοκομικά που καλλιεργούνται στο Μεσολόγγι, είναι οι τριανταφυλλίες και τα γαρίφαλλα, που καλλιεργούνται και στην ύπαιθρο και στα θερμοκήπια.

Σιτάρι σκληρό	21,72 (Ha)
Σιτάρι σκληρό ποιοτικό	13,55
Οσπριοειδή *	2,62
Βαμβάκι	50,45
<b>Ελαιώνες πιστοποιημένης ελαιοκαλλιέργειας *</b>	<b>1.514,46</b>
Εσπεριδοειδή προς μεταποίηση *	5,31
Λοιπά σιτηρά *	46,88
Καρποί με κέλυφος *	0,62
Κύρια ψυχανθή πολλαπλής συμμόρφωσης εκτός οσπρίων *	9,76
<b>Εκτάσεις σε καλή γεωργική κατάσταση που προσμετρούνται στα εκτατικά δικαιώματα *</b>	<b>77,60</b>
Αραβόσιτος ποτιστικός *	94,16
Μέλι – εκτάσεις με μελίσσια	0,11
Λοιποί αμπελώνες για παραγωγή οίνου*	4,86
Λοιπά εσπεριδοειδή *	9,24
Κηπευτικά μακράς διάρκειας *	7,32
Κηπευτικά υπό κάλυψη *	0,60
Ανθοκομικές καλλιέργειες *	0,65
<b>Αποξηραμένες χορτονομές *</b>	<b>207,60</b>
Λοιπές καλλιέργειες	0,15
Λοιπές δενδρώδεις καλλιέργειες	2,11
Εκτάσεις δικαιωμάτων αγρανάπαυσης*	16,99

(ΠΗΓΗ: ΕΝΩΣΗ ΑΓΡΟΤΙΚΩΝ ΣΥΝΕΤΑΙΡΙΣΜΩΝ ΜΕΣΟΛΟΓΓΙΟΥ)

- ❖ Οσπριοειδή είναι φακές και βίκος.
- ❖ Ελαιώνες πιστοποιημένης ελαιοκαλλιέργειας είναι ελαιώνες που έχουν πιστοποιηθεί από το κράτος και έχει στην κατοχή του ο παραγωγός, π.χ. ελιά θρούμπα, λαδοελιά, κουτσορελιά, κορωνέικη και καλαμών.
- ❖ Εσπεριδοειδή προς μεταποίηση είναι εσπεριδοειδή που μετατρέπονται σε χυμούς, όπως π.χ. πορτοκαλάδα, λεμονάδα, γκέιπ – φρουτ κ.λ.π.
- ❖ Λοιπά σιτηρά είναι τα εξής: Βρώμη, Κριθάρι, Σιτάρι, Σίκαλη.
- ❖ Καρποί με κέλυφος είναι το Καρύδι, το Αμύγδαλο, το Φουντούκι.
- ❖ Κύρια ψυχανθή πολλαπλής συμμόρφωσης εκτός οσπρίων είναι οι διαδικασίες που γίνονται με εγκεκριμένα φυτοφάρμακα και ψεκασμούς, για να παραχθούν υγιεινά προϊόντα. Ψυχανθή είναι τα κουκιά, τα φασόλια, η φακή, τα ρεβίθια, τα μπιζέλια, η σόγια και η φάβα.
- ❖ Εκτάσεις σε καλή γεωργική κατάσταση που προσμετρούνται στα εκτατικά δικαιώματα είναι γόνιμες αρδευόμενες εκτάσεις που καλλιεργούνται από το κράτος.
- ❖ Αραβόσιτος ποτιστικός είναι το καλαμπόκι που ποτίζεται.
- ❖ Λοιποί αμπελώνες για παραγωγή οίνου είναι αμπελώνες που παράγουν κρασί.
- ❖ Λοιπά εσπεριδοειδή είναι το πορτοκάλι, το λεμόνι, το βερούκοκο, το γκρέιπ φρουτ, το μανταρίνι.

- ❖ Κηπευτικά μακράς διάρκειας είναι κηπευτικά που καλλιεργούνται για παραπάνω από 1 χρόνο, όπως π.χ. φασόλια, πατάτες, ντομάτες, σπαράγγια, πεπόνι και καρπούζι.
- ❖ Κηπευτικά υπό κάλυψη είναι τα κηπευτικά που σκεπάζονται με διάφανο φύλλο πολυαιθυλενίου, για να διατηρηθεί η υγρασία.
- ❖ Ανθοκομικές καλλιέργειες είναι οι τριανταφυλλίες και οι γαριφαλλίες
- ❖ Αποξηραμένες χορτονομές είναι είτε η Μηδική που ξηραίνεται στον ήλιο και τοποθετείται σε δέματα και γίνεται τροφή για τα ζώα, είτε η Μηδική που θρυμματίζεται σε σκόνη και γίνεται πάλι τροφή για τα ζώα.
- ❖ Εκτάσεις δικαιωμάτων αγρανάπαισης είναι εκτάσεις που δεν καλλιεργούνται με βάση τα παλιά δικαιώματα και σε αυτές τις εκτάσεις καλλιεργούνται κυρίως πατάτες μπιζέλια, κουκιά και φραγκοστάφυλα.

Στον παραπάνω πίνακα παρατηρείται ότι η πρώτη καλλιέργεια είναι των ελαιώνων, καθώς καταλαμβάνει 15.144,6 στρέμματα γης. Υπάρχουν 2 είδη ελαιόδενδρων που καλλιεργούνται στο Μεσολόγγι, τα ελαιόδενδρα για την παραγωγή λαδιού, γνωστές και ως «λαδοελιές» και οι ελιές οι επιτραπέζιες τύπου «καλαμών».

Εφόσον οι ελαιώνες καταλαμβάνουν πολλά στρέμματα, είναι λογικό ένα ποσοστό από αυτές να εξάγεται και σε άλλες περιοχές της Ελλάδας, ή ακόμη και στο εξωτερικό. Από τις καλλιέργειες των λαδοελιών έχουμε 100% επιτυχία και αυξημένο ποσοστό στα παραγόμενα προϊόντα. Καθώς το 50% αυτών των προϊόντων που παράγεται, εξάγεται και το υπόλοιπο 50% χρησιμοποιείται για ντόπια κατανάλωση. Επίσης στις καλλιέργειες ελιάς τύπου «καλαμών» το 95% βγαίνει στο εμπόριο και αυτό έχει σαν αποτέλεσμα την οικονομική ευρωστία της περιοχής.

Στη δεύτερη θέση βρίσκονται οι αποξηραμένες χορτονομές, που καταλαμβάνουν τα 2.076 στρέμματα. Οι αποξηραμένες χορτονομές είναι οι καλλιέργειες της μηδικής και του τριφυλλιού, που τεμαχίζονται σε σκόνη και γίνονται τροφή για τα ζώα, ή γίνονται δέματα γνωστά και ως «σανό» πάλι για τα ζώα. Παρατηρείται ότι αυτές οι καλλιέργειες, αν και είναι φυτικές, προορίζονται για τα ζώα, μιας και ο άνθρωπος δεν τις χρησιμοποιεί για δική του κατανάλωση. Και στην τρίτη θέση βρίσκονται οι εκτάσεις σε καλή γεωργική κατάσταση. Ένα σημαντικό δεδομένο είναι οι ανθοκομικές καλλιέργειες, που καταλαμβάνουν τα 2,6 στρέμματά. Αν και είναι μικρές οι εκτάσεις όπως τονίσαμε και πριν, παρ' όλα αυτά οι τριανταφυλλίες και οι γαριφαλλίες καλλιεργούνται και στην ύπαιθρο, αλλά και σε θερμοκήπια. Εκτός λοιπόν από τις ανθοκομικές και τις φυτικές καλλιέργειες θα αναφερθούμε και στα κηπευτικά. Τα κηπευτικά μακράς διάρκειας καταλαμβάνουν τα 73,2 στρέμματα από ό,τι μας δείχνει ο πίνακας και τα κηπευτικά υπό κάλυψη καταλαμβάνουν μόλις τα 6 στρέμματα. Ένα θετικό πλεονέκτημα είναι ότι τα κηπευτικά μακράς διάρκειας βρίσκονται σε μεγάλα στρέμματα, αυτό σημαίνει ότι και στην επόμενη καλλιέργεια δεν θα χρειαστεί να ξαναφυτευτούν νέα κηπευτικά, εφόσον υπάρχουν ήδη στο έδαφος και διατηρούνται για παραπάνω από ένα χρόνο. Αυτό το ενδεχόμενο που παρατηρήθηκε, ανεβάζει το ποσοστό των καλλιεργούμενων κηπευτικών και έχει χαμηλό κόστος.

## **ΛΙΓΑ ΛΟΓΙΑ ΓΙΑ ΤΑ ΑΝΘΟΚΟΜΙΚΑ ΤΗΣ ΠΕΡΙΟΧΗΣ**

Ο κλάδος των ανθοκαλλιέργειών στην Ελλάδα είναι από τους δυναμικότερους στη **Φυτική Παραγωγή** και αυτό οφείλεται στο ευνοϊκότατο κλίμα της χώρας μας. Τώρα, οι ανθοκαλλιέργειες στο Μεσολόγγι υπό την έννοια της συστηματικής καλλιέργειας και εμπορίας θα λέγαμε ότι δεν καλλιεργούνται σε μεγάλο ποσοστό από τους παραγωγούς. Αλλά το γεγονός της ύπαρξης του κέντρου κατανάλωσης των ανθοκομικών προϊόντων, συνέβαλε στην ανάπτυξη της ανθοκομίας εντός των ορίων αυτής της περιοχής καθώς και στις περιοχές του Αγρινίου. Επίσης το γεγονός ότι οι κλιματολογικές συνθήκες της περιοχής είναι ιδανικές, αλλά με πολλή υγρασία για θερμοκηπιακές καλλιέργειες, συνέβαλε στην ανάπτυξη της θερμοκηπιακής ανθοκομίας. Χωρίς αυτό να σημαίνει ότι θα υποβαθμιστεί η υπαίθρια ανθοκομία. Περιοχές με αρκετά ευνοϊκό μικρό κλίμα που φαίνεται να έχουν προοπτικές στην ανάπτυξη της υπαίθριας και της θερμοκηπιακής ανθοκομίας, είναι το Μεσολόγγι και το Αιτωλικό.

## **ΕΙΚΟΝΕΣ ΑΠΟ ΤΡΙΑΝΤΑΦΥΛΛΑ ΚΑΙ ΓΑΡΥΦΑΛΛΑ**





## **ΦΥΤΙΚΗ ΠΑΡΑΓΩΓΗ ΣΤΗΝ ΕΥΡΥΤΕΡΗ ΠΕΡΙΟΧΗ**

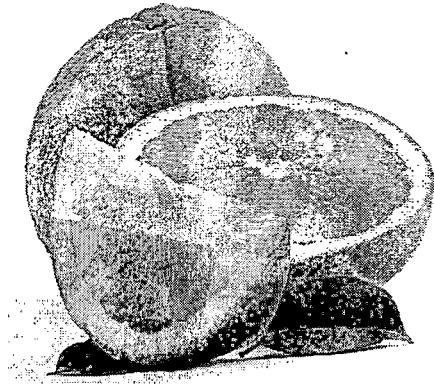
Το Μεσολόγγι εκτός από τις καλλιέργειες των:

- Ελαιώνων
- Αποξηραμένων χορτονομών
- Κηπευτικών
- Ανθοκομικών
- Οσπρίων
- Σιτηρών
- Βαμβακιού

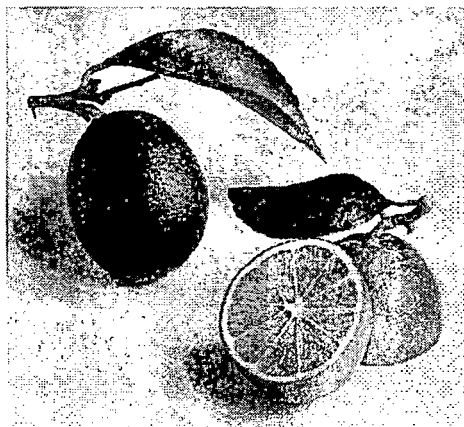
καλλιεργεί και πολλά εσπεριδοειδή όπως είναι τα πορτοκάλια, τα λεμόνια, τα βερίκοκα και το γκρέιπ φρουτ, όπως επίσης έχει και μικρές εκτάσεις που καλλιεργεί ακτινίδιο και φράουλες.

- **ΠΟΡΤΟΚΑΛΙΑ:** Το πορτοκάλι είναι χαρακτηριστικός καρπός των εσπεριδοειδών. Το σχήμα του είναι σφαιρικό ή ωσειδές, η φλούδα του είναι παχιά ή λεπτή ανάλογα με την ποικιλία και η σάρκα του έχει χρώμα πορτοκαλί. Τα άνθη είναι λευκά, αρκετά μεγάλα και εύοσμα. Το πορτοκάλι έχει γλυκιά ή γλυκόξινη γεύση και είναι λιγότερο ή περισσότερο αρωματικό ανάλογα με την ποικιλία και την ποιότητα. Η πορτοκαλιά ανθίζει μία φορά το χρόνο και η ανθοφορία της κρατάει 5-7 βδομάδες.

Οι πορτοκαλιές δίνουν καλή καρποφορία για περίπου 80 χρόνια, ενώ υπάρχουν και δένδρα που καρποφορούν και μετά από 100 ή περισσότερα χρόνια. Οι πρώιμες ποικιλίες ωριμάζουν τους καρπούς τους από το μήνα Οκτώβριο, ενώ οι όψιμες τους καλοκαιρινούς μήνες. Τέλος η υγρασία της περιοχής βοηθάει αρκετά την ανάπτυξη, αν και επιβραδύνει την ωρίμανση των καρπών. Παρ' όλα αυτά το ποσοστό από τα πορτοκάλια που συγκομίζονται ξεπερνάει και το 75%.



- **ΛΕΜΟΝΙΑ:** Το λεμόνι (*Citrus limon*) είναι ο καρπός του υβριδικού εσπεριδοειδούς δένδρου. Ο καρπός αυτός χρησιμοποιείται κυρίως για το χυμό του. Ο χυμός του λεμονιού περιέχει περίπου 5% κιτρικό οξύ, το οποίο δίνει στα λεμόνια τη χαρακτηριστική ξινή τους γεύση και pH από 2 μέχρι 3. Η λεμονιά μπορεί να φτάσει σε ύψος τα 6 μέτρα αλλά εδώ στην περιοχή τη συναντάμε στα 4 μέτρα, δηλαδή είναι πιο κοντή. Τα κλαδιά του δέντρου έχουν αγκάθια, τα φύλλα είναι πράσινα και λαμπερά και τα άνθη είναι λευκά εξωτερικά και προς τα μέσα παίρνουν χρώμα μοβ. Οι λεμονιές φυτρώνουν σε εύκρατα κλίματα και δεν αντέχουν πολύ χαμηλές θερμοκρασίες. Προτιμούν θερμοκρασίες από 15 – 30°C και χρειάζονται πολλή ηλιοφάνεια. Αναπτύσσονται καλά σε γόνιμο, ξηρό χώμα, ενώ χρειάζονται αρκετές αρδεύσεις, αλλά να στεγνώνουν και μεταξύ των ποτισμάτων.



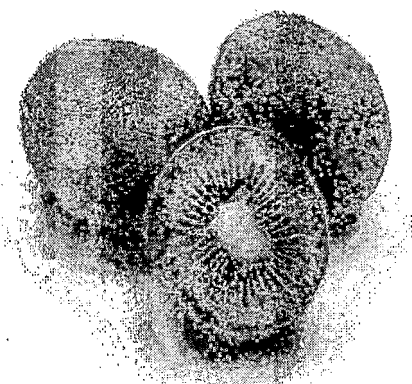


- **ΒΕΡΙΚΟΚΙΑ:** Ο καρπός της βερικοκιάς είναι σαρκώδης, σφαιρικός με αυλακωτή κοιλιακή μορφή. Το σαρκώδες και χυμώδες περικάρπιο είναι εύγευστο, γλυκό και έχει χρώμα πορτοκαλοκίτρινο. Η βερικοκιά είναι καρποφόρο και φυλλοβόλο δένδρο. Τα φύλλα της είναι πλατιά και τα άνθη της είναι και αρσενικά και θηλυκά και έχουν χρώμα λευκό ή ελαφρύ ρόδινο.

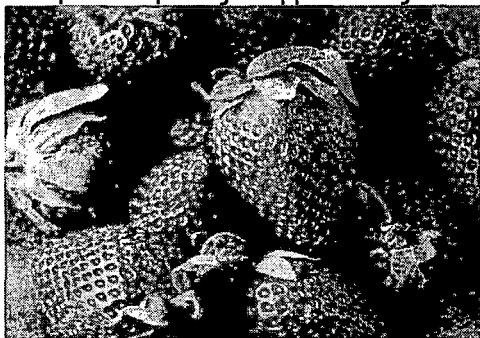
Η άνθιση ολοκληρώνεται πριν βγούν τα φύλλα και γίνεται την Άνοιξη (αρχές Μαρτίου – Απριλίου) και είναι μικρής διάρκειας. Για την καλλιέργειά της τα πιο κατάλληλα εδάφη είναι αυτά με μία μέση σύσταση και λεπτή υφή.



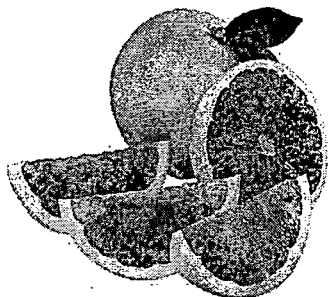
- **ΑΚΤΙΝΙΔΙΟ:** Το ακτινίδιο ή αλλιώς (κιούι) ανήκει στην οικογένεια των «ακτινιδιοειδών». Είναι θάμνος με άνθη χρώματος κόκκινου ή λευκού. Τα φύλλα του έχουν ωοειδές σχήμα και στο κάτω μέρος τους έχουν χνούδι. Το εξωτερικό του μέρος είναι χρώματος καφέ και το εσωτερικό του μέρος είναι χυμώδες με πράσινο χρώμα. Το φυτό είναι αυτοφυές στην Κίνα και παρ' όλα αυτά καλλιεργείται και στο Μεσολόγγι από κάποιους παραγωγούς. Το ακτινίδιο καλλιεργείται στο Μεσολόγγι. Η σπορά του φυτού γίνεται κατά την Άνοιξη και η συγκομιδή στα μέσα Οκτωβρίου. Η συγκεκριμένη καλλιέργεια σπέρνεται σε υπαίθριο έδαφος και όχι τόσο σε θερμοκήπια. Το ακτινίδιο ευδοκίμει σε γόνιμα και υγρά εδάφη και θέλει ήπιους χειμώνες και καλοκαίρια θερμά με υγρασία. Για το λόγο αυτό καλλιεργείται στο Μεσολόγγι που έχει αρκετή υγρασία.



- **ΦΡΑΟΥΛΑ:** Η φράουλα είναι αγγειόσπερμο, δικότυλο φυτό και ανήκει στην οικογένεια των «Ροδοειδών». Η φράουλα καλλιεργείται λίγο έξω από το Μεσολόγγι, κοντά στο Ευηνοχώρι. Η φράουλα είναι πολυετής, έρπον αλλά και αναρριχώμενο ποώδες φυτό, με τριχωτά σύνθετα φύλλα, που αποτελούνται από 3 φυλλάρια που τα περιθώριά τους είναι πριονωτά. Τα άνθη της είναι λευκά, μονογενή ή και ερμαφρόδιτα και φύονται σε μικρές ταξιανθίες, που ξεκινούν από τις μασχάλες των φύλλων. Η φράουλα αντέχει στις χαμηλές χειμερινές θερμοκρασίες, όμως μία απότομη αλλαγή θερμοκρασίας, ή ένας παγετός την άνοιξη μπορεί να βλάψει το φυτό. Πολλές βροχές επίσης μπορεί να προκαλέσουν σάπισμα των καρπών. Η φράουλα μπορεί να προσαρμοστεί σε όλα τα είδη χώματος. Την βλάπτει η ξηρασία, ενώ το πότισμα καλό θα ήταν να γίνεται με ράντισμα όλου του φυτού ή με τεχνητή βροχή. Τέλος η συγκομιδή γίνεται μόλις οι φράουλες αποκτήσουν κόκκινο χρώμα.



- **ΓΚΡΕΙΠ ΦΡΟΥΤ:** Το γρέιπ φρουτ είναι σπυροφόρο δένδρο της τάξης των «σαπινδωδών», του γένους κίτρον και της οικογένειας των «ρυτοειδών» (=εσπεριδοειδών), αγγειόσπερμο, δικότυλο φυτό και καλλιεργείται για τον ομώνυμο καρπό του. Το ύψος του δένδρου φτάνει τα 5 μέτρα, αλλά στο νομό Αιτωλοακαρνανίας το συναντάμε στα 2 – 3 μέτρα. Έχει πυκνό φύλλωμα που αποτελείται από σκούρα, γυαλιστερά φύλλα. Στους άξονες των φύλλων φύονται μεγάλα άσπρα άνθη κατά την περίοδο ανθοφορίας του δένδρου. Τα πέταλα των ανθέων μοιάζουν με της πορτοκαλιάς, αλλά είναι μεγαλύτερα. Ο καρπός είναι κίτρινου χρώματος, όταν ωριμάσει και στο μέγεθος είναι μεγαλύτερος από αυτόν του πορτοκαλιού. Γενικά δεν έχει ιδιαίτερες απαιτήσεις κλιματολογικές και εδαφολογικές σε σχέση με τα υπόλοιπα εσπεριδοειδή. Αλλά τα εδάφη που καλλιεργείται το γκρέιπ φρουτ ώστε να παράγει καλής ποιότητας καρπούς πρέπει να είναι αμμώδη και σχετικά γόνιμα. Τα δένδρα αποδίδουν εμπορικά εκμεταλλεύσιμους καρπούς κατά τον 3<sup>ο</sup> με 5<sup>ο</sup> χρόνο μετά από τη φύτευσή τους.



## ΠΕΙΡΑΜΑΤΙΚΑ ΣΤΑΔΙΑ ΤΗΣ ΣΤΕΒΙΑΣ ΣΤΟ ΜΕΣΟΛΟΓΓΙ

Το επιστημονικό όνομα της Στέβιας είναι «*Stevia rebaudiana – bertonii*» και ανήκει στην οικογένεια των «*Asteraceae Compositae*». Η στέβια είναι πολυετής, πολύκλαδο ποώδες φυτό που ζεί και καλλιεργείται ως ετήσιο αλλού και για 3 – 7 χρόνια όπως στην Ελλάδα. Προέρχεται από την τροπική και υποτροπική Κεντρική και Νότια Αμερική κυρίως από την Παραγουάη. Η παραγωγή της στέβιας μοιάζει πολύ με εκείνη του καπνού, τόσο ως προς τις εδαφοκλιματικές συνθήκες και περίοδο καλλιέργειας (από Απρίλιο έως Σεπτέμβριο) όσο και ως προς τις καλλιεργητικές τεχνικές.

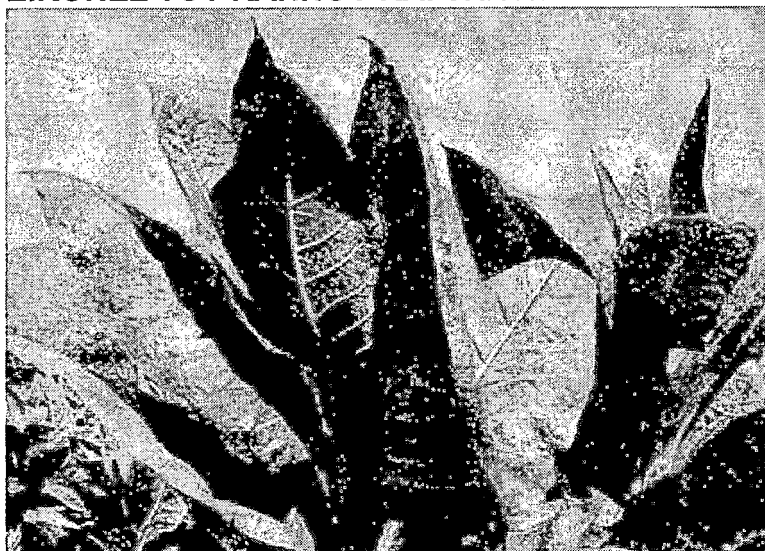
Όπως ο καπνός έτσι και η στέβια πρέπει πρώτα να σπαρεί (Ιανουάριο – Μάρτιο) σε σπορείο για να παραχθούν σπορόφυτα που θα μεταφυτευτούν (Απρίλη – Μάη) στο χωράφι. Όπως στον καπνό Ανατολικά και Virginia, έτσι και η στέβια δεν έχει μεγάλες ανάγκες σε λίπανση. Διαφέρει πλεονεκτικά από τον καπνό στο ότι έχει ανάγκη από λίγο νερό (σε σχέση με τα μεγαλόφυλλα) και ως προς τον τρόπο συλλογής. Όπως και στον καπνό έτσι και στην περίπτωση της στέβιας το χρήσιμο μέρος είναι τα φύλλα, με τη διαφορά ότι από τα φύλλα της στέβιας εξάγεται η στεβιοσίδη – ζάχαρη, όπως και από τα ζαχαρότευτλα η γνωστή κοινή ζάχαρη.

Η καλλιέργεια του φυτού στέβια προτείνεται ως εναλλακτική λύση, σε αντικατάσταση της καπνοκαλλιέργειας και θα στηρίξει το εισόδημα των παραγωγών που θα το εγκαταλείψουν.

Στον νομό Αιτωλοακαρνανίας η καλλιέργεια της στέβιας μπορεί να είναι προσοδοφόρα (ακόμα και χωρίς επιδότηση), εφόσον η εμπορική τιμή κυμαίνεται στα σημερινά όρια. Είναι επίσης σημαντικό να τονιστεί ότι η στέβια ως βιολογική καλλιέργεια μπορεί να εξασφαλίσει επιπλέον εισόδημα από επιδοτήσεις, όπως επίσης αν η καλλιέργειά της γίνεται με τις αρχές της ολοκληρωμένης παραγωγής.

Τα αποτελέσματα των πειραματικών καλλιεργειών που γίνονται τα τελευταία χρόνια στο νομό Αιτωλοακαρνανίας, είναι ενθαρρυντικά. Το 2005 – 2007 πραγματοποιήθηκαν πειράματα σπορείων, λιπάνσεων, αποστάσεων και μεταφύτευσης και το 2007 δύο αποδεικτικές καλλιέργειες στο πλαίσιο ερευνητικού προγράμματος του Πανεπιστημίου Θεσσαλίας που χρηματοδοτήθηκε από το Υπουργείο Αγροτικής Ανάπτυξης και Τροφίμων. Επίσης τα πειράματα έδειξαν ότι μια χαμηλή λίπανση (4 – 7 μονάδες N το στρέμμα), ικανοποιεί τις ανάγκες της στέβιας για καλή απόδοση, ενώ και οι ανάγκες σε νερό είναι 30% λιγότερες σε σχέση με τις καλλιέργειες καπνού «Virginia». Το συμπέρασμα είναι ότι, αν η καλλιέργεια δεχθεί τις σωστές καλλιεργητικές πρακτικές (κατάλληλα σπορόφυτα, πρώιμη μεταφύτευση, έγκαιρα πρώτα ποτίσματα κ.α.) οι αποδόσεις μπορεί να είναι ικανοποιητικά πολύ οικονομικές.

**ΕΙΚΟΝΕΣ ΤΟΥ ΚΑΠΝΟΥ ΚΑΙ ΤΗΣ ΣΤΕΒΙΑΣ**



## ΚΕΦΑΛΑΙΟ 5<sup>ο</sup>

### ΔΗΜΟΤΙΚΑ ΔΙΑΜΕΡΙΣΜΑΤΑ

ΟΝΟΜΑΤΑ	ΕΚΤΑΣΗ	ΠΛΗΘΥΣΜΟΣ 1991	ΠΛΗΘΥΣΜΟΣ 2001
Μεσολόγγι	151.889	12.103	13.416
Άγιος Γεώργιος	36.136	941	877
Άγιος Θωμάς	7.048	679	619
Άνω Κουδούνι	16.412	163	94
Ελληνικά	19.651	479	483
Ευηνοχώρι	17.694	2.012	1.700
Μούσουρα	11.846	274	212
Ρέτινα	19.492	208	196
Σύνολο	280.168	16.859	17.597

ΔΙΑΜΕΡΙΣΜΑ	ΕΚΤΑΣΗ	ΠΛΗΘΥΣΜΟΣ 1991	ΠΛΗΘΥΣΜΟΣ 2001
Αιτωλικό	57.507	5.381	5.349
Άγιος Ηλίας	10.425	311	244
Φραγκουλαίικα	6.475	120	88
Σύνολο	74.407	5.812	5.681

(ΠΗΓΗ: ΔΙΕΥΘΥΝΣΗ ΓΕΩΡΓΙΑΣ ΜΕΣΟΛΟΓΓΙΟΥ)

Ο Δήμος της Ιεράς Πόλεως Μεσολογγίου αυτή τη στιγμή αποτελείται από 8 δημοτικά διαμερίσματα, στα οποία παραθέτουμε αλφαβητικά τα διάφορα τοπωνύμια τους.

Δ.Δ Μεσολογγίου [Μεσολόγγι, Άγιος Συμεών, Αγριλιά, Αρβανιταίικα, Αρχαία, Αλίκαρνα, Βασιλάδι (νησί), Ζεστή, Θεοδωρακαίικα, Καρίτσα, Κόμμα (νησί), Μεσόκαμπος, Μπαμπακούλα, Νέα Υδραγωγεία, Νότιος Δίαυλος, Προκοπάνιστος (νησί), Σχίνος, Σχοινιάς (νησί), Τουρλί (νησί), Τρελάγκαθα, Χούνιστα].

- ο Δημοτικό Διαμέρισμα Αγίου Γεωργίου (Άγιος Γεώργιος, Κοκκώρι, Κουτσοχέρι, Ξηραίικα)
- ο Δημοτικό Διαμέρισμα Αγίου Θωμά (Άγιος Θωμάς, Αγραφορράχη, Μετόχι, Πασπαλιραίικα)
- ο Δημοτικό Διαμέρισμα Άνω Κουδουνιού (Άνω Κουδούνι, Κάτω Κουδούνι, Μελικιναίικα)
- ο Δημοτικό Διαμέρισμα Ελληνικών (Ελληνικά, Κάτω Ελληνικά)
- ο Δημοτικό Διαμέρισμα Ευηνοχωρίου (Ευηνοχώρι, Νέα Καλυδών)
- ο Δημοτικό Διαμέρισμα Μουσούρων (Άνω Μούσουρα)
- ο Δημοτικό Διαμέρισμα Ρετινών (Κάτω Ρέτινα, Τρύπες)
- ο Δημοτικό Διαμέρισμα Νεοχωρίου (Νεοχώρι, Μαγούλα, Μάρμαρα)
- ο Δημοτικό Διαμέρισμα Μάστρου (Μάστρο)

- ο Δήμος Οινιάδων που περιλαμβάνει τα χωριά (Κατοχή, Λεσίни, Πεντάλοφο)
- ο Δήμος Αιτωλικού που περιλαμβάνει το χωριό Άγιος Ηλίας

## Δημοτικό Διαμέρισμα Μεσολογγίου:

### Αγριλιά:

Η Αγριλιά περιλαμβάνεται στο δημοτικό διαμέρισμα του Μεσολογγίου. Οι κάτοικοι του οικισμού δεν καλλιεργούν σε μεγάλες εκτάσεις. Όπως φαίνεται και στον παρακάτω πίνακα, μόνο 3 είναι οι καλλιέργειες του χωριού.

Ελαιώνες πιστοποιημένης ελαιοκαλλιέργειας	28,14 (Ha)
Εκτάσεις που προσμετρούνται στα εκτατικά δικαιώματα	0,01
Λοιπά εσπεριδοειδή	0,50

(ΠΗΓΗ: ΕΝΩΣΗ ΑΓΡΟΤΙΚΩΝ ΣΥΝΕΤΑΙΡΙΣΜΩΝ ΜΕΣΟΛΟΓΓΙΟΥ)

Τα δεδομένα που προκύπτουν από τον πιο πάνω πίνακα είναι ότι στην πρώτη θέση βρίσκονται οι ελαιώνες, στη δεύτερη θέση βρίσκονται τα εσπεριδοειδή και στην τρίτη θέση βρίσκονται κάποιες εκτάσεις καλλιεργήσιμες, αλλά καταλαμβάνουν σχεδόν μηδαμινή έκταση.

### Ζεστή:

Η περιοχή Ζεστή υπάγεται στο Δημοτικό Διαμέρισμα Μεσολογγίου. Εκεί οι κάτοικοι ασχολούνται με παραπάνω από μία καλλιέργειες, όπως είναι αυτές των σιτηρών, του αραβόσιτου και των αποξηραμένων χορτονομών. Στον παρακάτω πίνακα φαίνονται τα δεδομένα και τα εκτάρια που καταλαμβάνουν η καθεμία από τις καλλιέργειες χωριστά.

Ελαιώνες πιστοποιημένης ελαιοκαλλιέργειας	8,65 (Ha)
Λοιπά σιτηρά	1,20
Αραβόσιτος ποτιστικός	0,57
Αποξηραμένες χορτονομές	2,20

(ΠΗΓΗ: ΕΝΩΣΗ ΑΓΡΟΤΙΚΩΝ ΣΥΝΕΤΑΙΡΙΣΜΩΝ ΜΕΣΟΛΟΓΓΙΟΥ)

Τα δεδομένα μας δείχνουν ότι ένα μεγάλο μέρος της παραγωγής το καταλαμβάνει η καλλιέργεια της ελιάς σε 86,5 στρέμματα. Εφόσον καλλιεργείται σε μεγάλα στρέμματα έχει και μεγάλη ζήτηση από τους καταναλωτές με αποτέλεσμα να καλλιεργείται σε μεγάλα εκτάρια. Η αμέσως επόμενη καλλιέργεια είναι των αποξηραμένων χορτονομών, που καταλαμβάνει τα 22 στρέμματα. Η καλλιέργεια της μηδικής καλλιεργείται στο χωριό σε αρκετά εκτάρια και προορίζεται για τροφή των ζώων. Οι επόμενες καλλιέργειες είναι σε λιγότερα εκτάρια, όμως καλλιεργούνται στο χωριό και είναι: ο αραβόσιτος ποτιστικός και τα σιτηρά. Το χωριό Ζεστή καλλιεργεί περισσότερες καλλιέργειες από τα 2 προηγούμενα χωριά.

### **Νέα Υδραγωγεία:**

Τα Νέα Υδραγωγεία υπάγονται στο Δημοτικό Διαμέρισμα Μεσολογγίου. Οι κάτοικοι του χωριού ασχολούνται μόνο με την καλλιέργεια των ελαιώνων.

Ελαιώνες πιστοποιημένης ελαιοκαλλιέργειας	20,71 (Ha)
---	------------

(ΠΗΓΗ: ΕΝΩΣΗ ΑΓΡΟΤΙΚΩΝ ΣΥΝΕΤΑΙΡΙΣΜΩΝ ΜΕΣΟΛΟΓΓΙΟΥ)

Από τον πίνακα παρατηρείται ότι οι εκτάσεις είναι αρκετά μεγάλες γύρω στα 207 στρέμματα. Αυτό προϋποθέτει αυξημένη ζήτηση για την καλλιέργεια της ελιάς από τους χωρικούς και τους γύρω κατοίκους με αποτέλεσμα να καταλαμβάνουν τέτοια στρέμματα.

### **Σχίνος:**

Ο Σχίνος είναι χωριό και υπάγεται στο Δημοτικό Διαμέρισμα Μεσολογγίου. Οι κάτοικοι του ασχολούνται με την καλλιέργεια της ελιάς.

Ελαιώνες πιστοποιημένης ελαιοκαλλιέργειας	0,90 (Ha)
---	-----------

(ΠΗΓΗ: ΕΝΩΣΗ ΑΓΡΟΤΙΚΩΝ ΣΥΝΕΤΑΙΡΙΣΜΩΝ ΜΕΣΟΛΟΓΓΙΟΥ)

Από τον παραπάνω πίνακα παρατηρείται ότι η μόνη καλλιέργεια είναι των ελαιώνων. Όπως και στα χωριά Νέα Υδραγωγεία, Πλατάνια, Πλατανιά, Μαρούλα, Μάρμαρα έτσι και εδώ καλλιεργούν μόνο ελιές σε σχετικά μικρές εκτάσεις. Είναι η μόνη καλλιέργεια που μπορεί να καλλιεργηθεί εύκολα, γιατί αντέχει στην ξηρασία, γι' αυτό προτιμάται από τους παραγωγούς.

### **Τρελάγκαθα:**

Τα Τρελάγκαθα είναι χωριό και υπάγεται στο Δημοτικό Διαμέρισμα Μεσολογγίου.

Ελαιώνες πιστοποιημένης ελαιοκαλλιέργειας	7,84 (Ha)
Αποξηραμένες χορτονομές	0,53

(ΠΗΓΗ: ΕΝΩΣΗ ΑΓΡΟΤΙΚΩΝ ΣΥΝΕΤΑΙΡΙΣΜΩΝ ΜΕΣΟΛΟΓΓΙΟΥ)

Για μια ακόμη φορά οι ελαιώνες κατέχουν την πρώτη θέση και βρίσκονται σε 78,4 στρέμματα. Μέχρι στιγμής όλα αυτά τα χωριά συνορεύουν μεταξύ τους και καλλιεργούν μόνο ελαιώνες. Αυτό έχει σαν αποτέλεσμα:

- ✓ Μεγάλη παραγωγή
- ✓ Ποικιλίες ελιάς για βρώση σε μεγάλο ποσοστό
- ✓ Μεγάλη παραγωγή λαδοελιάς σε αυξημένο ποσοστό
- ✓ Χαμηλό κόστος του σπόρου ελιάς
- ✓ Αυξημένη ζήτηση από τους καταναλωτές

Τέλος καλλιεργούνται και αποξηραμένες χορτονομές στην περιοχή, αλλά σε σχετικά μικρές εκτάσεις που καταλαμβάνουν τα 5,3 στρέμματα (0,53 Ha).

### Χούνιστα:

Τα Χούνιστα είναι οικισμός και υπάγεται στο Δημοτικό Διαμέρισμα Μεσολογγίου.

Ελαιώνες πιστοποιημένης ελαιοκαλλιέργειας	4,79 (Ha)
---	-----------

(ΠΗΓΗ: ΕΝΩΣΗ ΑΓΡΟΤΙΚΩΝ ΣΥΝΕΤΑΙΡΙΣΜΩΝ ΜΕΣΟΛΟΓΓΙΟΥ)

Τα δεδομένα του παραπάνω πίνακα μας δείχνουν ότι οι ελαιώνες που καλλιεργούνται στην περιοχή καταλαμβάνουν τα 47,9 στρέμματα. Και εδώ την πρώτη θέση την παίρνουν οι ελιές δικαίως, καθ' ότι η ζήτηση είναι αυξημένη και το ποσοστό των καλλιεργούμενων προϊόντων προωθείται στο εμπόριο.

### **Δημοτικό Διαμέρισμα Αγίου Γεωργίου:**

#### Άγιος Γεώργιος:

Ο Άγιος Γεώργιος είναι χωριό του Μεσολογγίου και βρίσκεται κοντά στους οικισμούς Ευνηχώρι και Άγιο Θωμά. Είναι πεδινός οικισμός του νομού Αιτωλοακαρνανίας με υψόμετρο 60 μέτρα. Συμπεριλαμβάνεται στα δημοτικά διαμερίσματα του Μεσολογγίου.

Βρίσκεται στο νότιο τμήμα του νομού, στη δεξιά πλευρά του ποταμού Ευήνου σε απόσταση 16 χιλιομέτρα βορειοανατολικά του Μεσολογγίου.

Οι κάτοικοι ασχολούνται κυρίως με την παραγωγή ελιών, με την καλλιέργεια αποξηραμένων χορτονομών, όπως επίσης και με την καλλιέργεια εσπεριδοειδών.

### **ΚΑΛΛΙΕΡΓΕΙΑ ΕΛΙΑΣ ΣΤΗΝ ΠΕΡΙΟΧΗ**

Η Ελιά ή ελαιόδενδρο ή λιόδεντρο (Επιστημονικό όνομα: Ελαία – Olea) είναι γένος καρποφόρων δένδρων, της οικογένειας των ελαιοειδών (*Oleaceae*). Ο καρπός του ελαιόδενδρου είναι η ελιά και από κει παράγεται το ελαιόλαδο. Είναι δένδρο αειθαλές, έχει φύλλα αντίθετα, λογχοειδή, δερματώδη σκουροπράσινα στην πάνω επιφάνεια και αργυροπράσινα στην κάτω επιφάνεια. Τα άνθη της έχουν λευκό χρώμα, είναι μονοπέταλα και είναι πολύ μικρά. Σχηματίζουν ταξιανθία βότρυ και εμφανίζονται προς το τέλος Μαΐου, ενώ ο καρπός ωριμάζει και συλλέγεται κατά τα τέλη φθινοπώρου και αρχές του χειμώνα. Το κλίμα για την καλλιέργεια της ελιάς ποκίλλει από θερμά καλοκαίρια με πολλή υγρασία, σε ήπιους χειμώνες και σε χαμηλού υψομέτρου περιοχές. Η φύτευση της ελιάς δεν θα πρέπει να γίνεται σε περιοχές όπου η θερμοκρασία πέφτει κάτω από τους -5° C. Όταν επικρατούν λίγες βροχοπτώσεις στην περιοχή του Αγίου Γεωργίου, η απόδοση της ελιάς είναι ικανοποιητική σε όλα σχεδόν τα εδάφη με την προϋπόθεση ότι εξασφαλίζεται καλή στράγγιση του εδάφους, γιατί η ελιά είναι ευαίσθητη στην υπερβολική εδαφική υγρασία. Οι πολύ υψηλές θερμοκρασίες αναστέλλουν τη βλάστηση, επηρεάζουν το σχηματισμό των ανθέων και την ανάπτυξη και ωρίμανση του καρπού. Ενώ οι χαμηλές θερμοκρασίες προκαλούν ζημιές κατά την άνοιξη που βλασταίνει και ανθίζει η ελιά. Οι καταστροφές είναι μεγαλύτερες, αν οι χαμηλές θερμοκρασίες συνοδεύονται με ψυχρά ρεύματα ανέμου.



Το κλάδεμα των ελαιόδενδρων είναι μια σημαντική εργασία, που αποσκοπεί στην προσαρμογή της ανάπτυξης της καρποφορίας των δένδρων στις εδαφοκλιματικές συνθήκες της περιοχής. Το κλάδεμα αποσκοπεί και στη διευκόλυνση της συγκομιδής, η οποία αποτελεί και το σπουδαιότερο πρόβλημα της ελαιοκαλλιέργειας. Ένα κατάλληλο κλάδεμα πρέπει να γίνει Νοέμβριο με Δεκέμβριο, για να βοηθήσει την απόδοση της συγκομιδής. Η ελιά διαθέτει έναν πολύ καλό μηχανισμό άμυνας στην ξηρασία και γι αυτό είναι δυνατή η καλλιέργειά της, ακόμα και σε συνθήκες μεγάλης ξηρασίας, στις οποίες κανένα άλλο καρποφόρο δένδρο δεν μπορεί να καλλιεργηθεί.



Η άρδευση στην ελιά θα πρέπει να πραγματοποιείται στις εξής περιπτώσεις:

- ✓ Όταν οι βροχοπτώσεις της περιοχής είναι ανεπαρκείς
- ✓ Όταν υπάρχουν αρκετές βροχοπτώσεις μόνο το χειμώνα και όχι τόσο την άνοιξη και το καλοκαίρι
- ✓ Όταν το έδαφος είναι αμμώδες με μικρή ικανότητα συγκράτησης νερού

Η άρδευση συνιστάται ιδιαίτερα σε επιτραπέζιες ποικιλίες ελιάς, στις οποίες επιδιώκεται μεγάλο μέγεθος καρπού.

Στον παρακάτω πίνακα διατυπώνονται τα δεδομένα των καλλιεργειών καθώς και των εκτάριών τους.

Οσπριοειδή	2,91 (Ha)
Βαμβάκι	1,00
<b>Ελαιώνες πιστοποιημένης ελαιοκαλλιέργειας</b>	<b>341,01</b>
<b>Εσπεριδοειδή προς μεταποίηση</b>	<b>21,28</b>
Λοιπά σιτηρά	15,13
Καρποί με κέλυφος	2,14
Εκτάσεις σε καλή γεωργική κατάσταση που προσμετρούνται στα εκτατικά δικαιώματα	7,69
Αραβόσιτος ποτιστικός	10,29
Μέλι – με εκτάσεις μελίσσια *	0,07
Λοιποί αμπελώνες για παραγωγή οίνου	0,55
Λοιπά εσπεριδοειδή	13,97
Κηπευτικά μακράς διάρκειας	0,15
<b>Αποξηραμένες χορτονομές</b>	<b>60,84</b>

(ΠΗΓΗ: ΕΝΩΣΗ ΑΓΡΟΤΙΚΩΝ ΣΥΝΕΤΑΙΡΙΣΜΩΝ ΜΕΣΟΛΟΓΓΙΟΥ)

❖ Μέλι – εκτάσεις με μελίτσια , όπως το μελισσόχορτο.

Από τον παραπάνω πίνακα παρατηρείται ότι η καλλιέργεια της ελιάς καταλαμβάνει την πρώτη θέση καθώς βρίσκεται σε μεγάλες εκτάσεις στην περιοχή. Αμέσως μετά ακολουθεί η καλλιέργεια των *αποξηραμένων χορτονομών*, που όπως έχουμε ήδη επισημάνει και στα άλλα χωριά, είναι η κύρια καλλιέργεια της περιοχής του Μεσολογγίου. Και στην αμέσως επόμενη θέση βρίσκονται τα *εσπεριδοειδή*, τα οποία επεξεργάζονται για χυμούς. Οι υπόλοιπες καλλιέργειες βρίσκονται σε μικρές εκτάσεις, αλλά και αυτές είναι εξίσου σημαντικές.

Μία σημαντική παρατήρηση που επισημαίνεται είναι ότι το *βαμβάκι* που μέχρι τώρα το έχουμε δει να καταλαμβάνει μεγάλες εκτάσεις, τώρα καταλαμβάνει τα 10 στρέμματα (1,00 Ha - εκτάριο).

### **Κοκκώρι:**

Το χωριό Κοκκώρι υπάγεται στο Δημοτικό Διαμέρισμα Αγίου Γεωργίου. Είναι σχετικά πιο μικρό χωριό από τα υπόλοιπα και παρ' όλα αυτά καλλιεργεί ελαιώνες πιστοποιημένης ελαιοκαλλιέργειας.

Ελαιώνες πιστοποιημένης ελαιοκαλλιέργειας	0,45 (Ha)
---	-----------

(ΠΗΓΗ: ΕΝΩΣΗ ΑΓΡΟΤΙΚΩΝ ΣΥΝΕΤΑΙΡΙΣΜΩΝ ΜΕΣΟΛΟΓΓΙΟΥ)

Τα στρέμματα που καταλαμβάνουν οι ελιές είναι 4,5. Οι κάτοικοι του χωριού ασχολούνται κυρίως με την παραγωγή λαδιού καθώς και με την βρώσιμη ελιά.

### **Κουτσοχέριον:**

Το Κουτσοχέριον υπάγεται στο Δημοτικό Διαμέρισμα Αγίου Γεωργίου. Σε αυτό το χωριό καλλιεργούνται περισσότερες από μία καλλιέργειες. Αυτές είναι των σιτηρών, του αραβόσιτου και των αποξηραμένων χορτονομών.

Ελαιώνες πιστοποιημένης ελαιοκαλλιέργειας	29,05 (Ha)
Λοιπά σιτηρά	2,20
Αραβόσιτος ποτιστικός	0,40
Αποξηραμένες χορτονομές	1,06

(ΠΗΓΗ: ΕΝΩΣΗ ΑΓΡΟΤΙΚΩΝ ΣΥΝΕΤΑΙΡΙΣΜΩΝ ΜΕΣΟΛΟΓΓΙΟΥ)

Με βάση τα δεδομένα του πίνακα οι ελιές καταλαμβάνουν τα 290,5 στρέμματα και βρίσκονται στην πρώτη θέση. Στην επόμενη θέση βρίσκεται η καλλιέργεια των σιτηρών δηλαδή:

- Η βρώμη
- Το κριθάρι
- Το σιτάρι
- Η σίκαλη

και τέλος τις μικρότερες εκτάσεις καταλαμβάνουν οι μικρές καλλιέργειες των αποξηραμένων χορτονομών και αυτή του αραβόσιτου.

### Ξηραίκα:

Τα Ξηραίκα υπάγονται στο Δημοτικό Διαμέρισμα Αγίου Γεωργίου. Οι κάτοικοι του χωριού ασχολούνται με τις καλλιέργειες της ελιάς, εσπεριδοειδών, σιτηρών και αμπελιών.

<b>Ελαιώνες πιστοποιημένης ελαιοκαλλιέργειας</b>	<b>9,52 (Ha)</b>
Εσπεριδοειδή προς μεταποίηση	0,81
Λοιπά σιτηρά	0,31
Λοιποί αμπελώνες για παραγωγή οίνου	0,08

(ΠΗΓΗ: ΕΝΩΣΗ ΑΓΡΟΤΙΚΩΝ ΣΥΝΕΤΑΙΡΙΣΜΩΝ ΜΕΣΟΛΟΓΓΙΟΥ)

Τα δεδομένα του πίνακα μας δείχνουν ότι στο χωριό Ξηραίκα καλλιεργούνται σε μεγάλες εκτάσεις οι ελαιώνες και σε μικρότερες εκτάσεις τα σιτηρά, τα εσπεριδοειδή και οι αμπελώνες.

Αυτές οι 3 καλλιέργειες καταλαμβάνουν αρκετά μικρές εκτάσεις, αλλά ανεβάζουν το ποσοστό των καλλιεργούμενων προϊόντων της περιοχής.

### **Δημοτικό Διαμέρισμα Αγίου Θωμά:**

#### Άγιος Θωμάς:

Ο Άγιος Θωμάς είναι χωριό του Μεσολογγίου και συνορεύει με τον Άγιο Γεώργιο. Είναι πεδινός οικισμός του νομού Αιτωλοακαρνανίας με υψόμετρο 50 μέτρα. Βρίσκεται 6 χιλιόμετρα βορειοανατολικά του Μεσολογγίου.

Οι κάτοικοι του χωριού δεν καλλιεργούν σε μεγάλες εκτάσεις προϊόντα. Όμως υπάρχουν καλλιέργειες που είναι σημαντικές, αλλά βρίσκονται σε μικρές εκτάσεις.

<b>Ελαιώνες πιστοποιημένης ελαιοκαλλιέργειας</b>	<b>44,41 (Ha)</b>
Εκτάσεις σε καλή γεωργική κατάσταση που προσμετρούνται στα εκτατικά δικαιώματα	0,30
<b>Αραβόσιτος ποτιστικός</b>	<b>0,65</b>
Μέλι – με εκτάσεις μελίσσια	0,10
Λοιποί αμπελώνες για παραγωγή οίνου	0,25
Λοιπά εσπεριδοειδή	0,10
<b>Αποξηραμένες χορτονομές</b>	<b>2,14</b>

(ΠΗΓΗ: ΕΝΩΣΗ ΑΓΡΟΤΙΚΩΝ ΣΥΝΕΤΑΙΡΙΣΜΩΝ ΜΕΣΟΛΟΓΓΙΟΥ)

Με βάση τα δεδομένα του παραπάνω πίνακα παρατηρείται ότι οι εκτάσεις είναι αρκετά μικρές σε σχέση με τις πιο πάνω καλλιέργειες των προηγούμενων χωριών. Στην πρώτη θέση είναι οι ελαιώνες πιστοποιημένης ελαιοκαλλιέργειας, στη δεύτερη θέση είναι οι αποξηραμένες χορτονομές και στην τρίτη θέση είναι ο αραβόσιτος ποτιστικός.

Ο αραβόσιτος, αν και είναι σημαντική καλλιέργεια για την περιοχή, ελάχιστα καλλιεργείται στον Άγιο Θωμά. Και σε μικρότερες εκτάσεις βρίσκονται οι υπόλοιπες καλλιέργειες, όπως τα μελίτσια, οι αμπελώνες και τα εσπεριδοειδή.

### **Πασπαλιάρικα:**

Τα Πασπαλιάρικα υπάγονται στο Δημοτικό Διαμέρισμα του Αγίου Θωμά.

Ελαιώνες πιστοποιημένης ελαιοκαλλιέργειας	1,39 (Ha)
---	-----------

(ΠΗΓΗ: ΕΝΩΣΗ ΑΓΡΟΤΙΚΩΝ ΣΥΝΕΤΑΙΡΙΣΜΩΝ ΜΕΣΟΛΟΓΓΙΟΥ)

Οι εκτάσεις των ελαιώνων καταλαμβάνουν τα 13,9 στρέμματα και ένα αρκετά μεγάλο ποσοστό των παραγόμενων προϊόντων είναι λαδοελιές.

### **Δημοτικό Διαμέρισμα Άνω Κουδουνιού:**

#### **Άνω Κουδούνι:**

Το Άνω Κουδούνι υπάγεται στο Δημοτικό Διαμέρισμα Άνω Κουδουνιού. Είναι ημιορεινός οικισμός του νομού Αιτωλοακαρνανίας με υψόμετρο 320 μέτρα. Βρίσκεται βορειοανατολικά από το Μεσολόγγι και ανατολικά από το όρος Αράκυνθος. Οι κάτοικοι του χωριού εκτός από την καλλιέργεια των ελαιώνων ασχολούνται και τις καλλιέργειες των εσπεριδοειδών, των σιτηρών και άλλων.

Όσπριοειδή	1,10 (Ha)
<b>Ελαιώνες πιστοποιημένης ελαιοκαλλιέργειας</b>	<b>50,68</b>
Εσπεριδοειδή προς μεταποίηση	0,40
<b>Λοιπά σιτηρά</b>	<b>2,69</b>
<b>Καρποί με κέλυφος</b>	<b>2,41</b>
Εκτάσεις σε καλή γεωργική κατάσταση που προσμετρούνται στα εκτατικά δικαιώματα	0,87
Λοιπά εσπεριδοειδή	0,10
Αποξηραμένες χορτονομές	2,05

(ΠΗΓΗ: ΕΝΩΣΗ ΑΓΡΟΤΙΚΩΝ ΣΥΝΕΤΑΙΡΙΣΜΩΝ ΜΕΣΟΛΟΓΓΙΟΥ)

Με βάση τον παραπάνω πίνακα τα στοιχεία που μας δείχνει, είναι ότι στην πρώτη θέση βρίσκεται η καλλιέργεια των ελαιώνων, καθ' ότι είναι η βασική καλλιέργεια του νομού και καταλαμβάνει τα 506,8 στρέμματα. Στη δεύτερη θέση βρίσκεται η καλλιέργεια των σιτηρών που καταλαμβάνει τα 26,9 στρέμματα. Και στην τρίτη θέση είναι οι καρποί με κέλυφος. Εκτός από τις τρεις βασικές καλλιέργειες της περιοχής παράγονται και όσπρια σε μεσαίο ποσοστό, εσπεριδοειδή, δένδρα που παράγουν φρούτα και τέλος καλλιεργούν και αποξηραμένες χορτονομές, αλλά σε μικρότερες εκτάσεις.

### **Κάτω Κουδούνι:**

Το Κάτω Κουδούνι υπάγεται στο Δημοτικό Διαμέρισμα Άνω Κουδουνιού και συνορεύει με το Άνω Κουδούνι και βρίσκεται κοντά στο όρος Αράκυνθος. Οι κάτοικοι του οικισμού ασχολούνται με τις καλλιέργειες των ελαιώνων και σε μικρό ποσοστό με εκτάσεις μελισσιών.

Ελαιώνες πιστοποιημένης ελαιοκαλλιέργειας	12,82 (Ha)
Μέλι – εκτάσεις με μελίση	0,03

(ΠΗΓΗ: ΕΝΩΣΗ ΑΓΡΟΤΙΚΩΝ ΣΥΝΕΤΑΙΡΙΣΜΩΝ ΜΕΣΟΛΟΓΓΙΟΥ)

Όπως τονίσαμε και πιο πάνω η βασική καλλιέργεια της περιοχής είναι των ελαιώνων και καταλαμβάνει τα 128,2 στρέμματα. Σε αντίθεση με τις εκτάσεις των μελισσιών, που καταλαμβάνουν τα 0,3 στρέμματα μόνο. Είναι πολύ μικρές οι εκτάσεις που καλλιεργούνται, συνεπώς μειωμένο και το ποσοστό της παραγωγής του μελιού.

### **Μελικιναίικα:**

Τα Μελικιναίικα υπάγονται στο Δημοτικό Διαμέρισμα Άνω Κουδουνιού και συνορεύουν με τις περιοχές Άνω Κουδούνι και Κάτω Κουδούνι.

Ελαιώνες πιστοποιημένης ελαιοκαλλιέργειας	2,73 (Ha)
---	-----------

(ΠΗΓΗ: ΕΝΩΣΗ ΑΓΡΟΤΙΚΩΝ ΣΥΝΕΤΑΙΡΙΣΜΩΝ ΜΕΣΟΛΟΓΓΙΟΥ)

Παρατηρείται ότι οι ελαιώνες κατέχουν την πρώτη θέση και καλλιεργούνται σε εκτάσεις 27,3.

### **Ελληνικά:**

Τα Ελληνικά είναι ένας ορεινός οικισμός με υψόμετρο 720 μέτρα νότια του νομού Αιτωλοακαρνανίας. Βρίσκεται στις βόρειες πλαγιές του όρους Αράκυνθος. Έως το 1928 ονομαζόταν «Συβίστα» μετά άλλαξε ονομασία και μέχρι σήμερα είναι γνωστό με το όνομα «Ελληνικά»

Οσπριοειδή	2,56 (Ha)
Ελαιώνες πιστοποιημένης ελαιοκαλλιέργειας	31,79
Λοιπά σιτηρά	2,48
Εκτάσεις σε καλή γεωργική κατάσταση που προσμετρούνται στα εκτατικά δικαιώματα	1,71
Λοιποί αμπελώνες για παραγωγή οίνου	4,56
Λοιποί αμπελώνες για επιτραπέζια χρήση	0,04
Αποξηραμένες χορτονομές	5,46
Λοιπές δενδρώδεις καλλιέργειες	3,23

(ΠΗΓΗ: ΕΝΩΣΗ ΑΓΡΟΤΙΚΩΝ ΣΥΝΕΤΑΙΡΙΣΜΩΝ ΜΕΣΟΛΟΓΓΙΟΥ)

Σαν πρώτη καλλιέργεια είναι αυτή των ελαιώνων πιστοποιημένης ελαιοκαλλιέργειας και καταλαμβάνουν τα 317,9 στρέμματα. Οι ελαιώνες μέχρι στιγμής, ακόμα και στα χωριά με λίγους κατοίκους, βρίσκονται στην πρώτη θέση και καλλιεργούνται συστηματικά με αποτέλεσμα αυξημένο ποσοστό των καλλιεργούμενων προϊόντων. Σαν δεύτερη καλλιέργεια είναι αυτή των αποξηραμένων χορτονομών, δηλαδή η καλλιέργεια της μηδικής – τριφυλλίου. Και την επόμενη θέση καταλαμβάνουν οι αμπελώνες για παραγωγή οίνου, που βρίσκονται στα 4,56 εκτάρια (45,6 στρέμματα).

Μία σημαντική παρατήρηση είναι ότι οι αμπελώνες για παραγωγή οίνου καταλαμβάνουν τα 45,6 στρέμματα, ενώ οι αμπελώνες για επιτραπέζια χρήση καταλαμβάνουν μόλις τα 0,04 εκτάρια (0,4 στρέμματα). Αυτό κάλλιστα μας δείχνει ότι η διαφορά των στρεμμάτων είναι αρκετά μεγάλη, ενώ μιλάμε για το ίδιο φυτό, μόνο που το ένα προορίζεται για κρασί και το άλλο προορίζεται για σταφύλια. Τέλος καλλιεργούνται όσπρια και σιτηρά, αλλά σε μικρότερες εκτάσεις από τις υπόλοιπες καλλιέργειες.

## **Δημοτικό Διαμέρισμα Ευηνοχωρίου:**

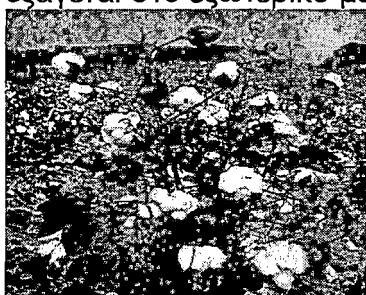
### **ΕΥΗΝΟΧΩΡΙ:**

Το Ευηνοχώρι με το φυσικό πλούτο που διαθέτει από τον κάμπο του, έχει σαν αποτέλεσμα να είναι επίκεντρο ενδιαφέροντος και οικονομικής εκμετάλλευσης σε όλες τις χρονικές περιόδους. Μεγάλος πεδινός οικισμός με υψόμετρο 15 μέτρα του νομού Αιτωλοακαρνανίας. Βρίσκεται νότια του νομού, στις εκβολές του ποταμού Ευήνου με απόσταση από το Μεσολόγγι μόλις 12 χιλιόμετρα. Στο Ευηνοχώρι οι κάτοικοί του ασχολούνται με την γεωργία, με καλλιέργειες βαμβακιού, καλαμποκιού, τριφυλλιών, ελιών, περιβολιών καθώς και με την κτηνοτροφία.

### **ΚΑΛΛΙΕΡΓΕΙΑ ΒΑΜΒΑΚΙΟΥ ΣΤΗΝ ΠΕΡΙΟΧΗ ΕΥΗΝΟΧΩΡΙΟΥ**

Το βαμβάκι ή μπαμπάκι είναι γένος των Αγγειόσπερμων – Δικοτυλήδων φυτών που ανήκει στην τάξη «Στυλοφόρα» και στην οικογένεια των μαλβίδων (Malvaceae) και είναι πολυετές φυτό. Είναι ψηλό φυτό με χοντρό όρθιο και συμπαγή βλαστό, με στενά και μακριά φύλλα σε σχήμα σπαθιού και κυματιστά άκρα. Στην κορυφή του φυτού υπάρχει η αρσενική ταξιανθία που σχηματίζει θύσσανο και έχει την ονομασία φόβη. Η θηλυκή ταξιανθία αποτελείται από ένα πλατύ στάχυ με παχύ άξονα, πάνω στο οποίο βρίσκονται τα άνθη σε σειρές. Η ταξιανθία αυτή ονομάζεται σπάδικας. Στη συνέχεια τη θέση των ανθέων παίρνουν οι κόκκοι που καλύπτονται από φύλλα, ενώ στην κορυφή του σπάδικα υπάρχει θύσσανος αποτελούμενος από πολλές μακριές τριχοειδείς κλωστές. Τα φύλλα είναι εναλασσόμενα τρίλοβα μέχρι επτάλοβα και τα άνθη είναι μεγάλα και άσπρα. Ο καρπός είναι κάψα, που όταν ωριμάσει σπάει και ανοίγει. Όταν ανοίξουν οι κάψες τότε αρχίζει η συγκομιδή. Το βαμβάκι έχει μεγάλες απαιτήσεις σε υγρασία καθώς και σε θερμά κλίματα, όπως είναι το Ευηνοχώρι. Το καταλληλότερο κλίμα για τη σωστή ανάπτυξη του είναι μία μέτρια σε ζέστη και κρύο Άνοιξη, συχνές βροχοπτώσεις (όχι μεγάλης έντασης), όχι παγετός ή χαλάζι, δροσερό φθινόπωρο και υγρό καλοκαίρι.

Για την κανονική του ανάπτυξη χρειάζεται 25-30° C από τη σπορά μέχρι τη συγκομιδή. Στο διάστημα αυτό η θερμοκρασία δεν επιτρέπεται να κατέβει κάτω από το μηδέν. Έχει μεγάλες απαιτήσεις σε φως δηλ. απαιτεί πολλές ημέρες ηλιοφάνειας. Το βαμβάκι δεν έχει μεγάλες απαιτήσεις σε νερό, όμως το πότισμα βοηθάει στη γρήγορη ανάπτυξη του. Αντίθετα στα ψυχρότερα κλίματα το πότισμα καθυστερεί την ανάπτυξη και το ωρίμασμα των καρπών. Η θερμοκρασία του εδάφους θα πρέπει να βρίσκεται στους 13° C. Σπέρνεται σε σειρές που απέχουν μεταξύ τους περίπου 40-50 εκατοστά. Για κάθε στρέμμα απαιτούνται 4-6 κιλά σπόρου. Στο Μεσολόγγι και κυρίως στο Ευηνοχώρι καλλιεργούνται 5.986.900 στρέμματα. Επίσης ένα σημαντικό πλεονέκτημα του φυτού αυτού είναι ότι είναι αλόφυτο, δηλαδή δεν έχει πρόβλημα στην αλατότητα του εδάφους. Λόγω της αυξημένης ποσότητας αλατιού που υπάρχει στην περιοχή του Μεσολογγίου έχουμε μεγάλη παραγωγή στο βαμβάκι. Ένα ποσοστό από αυτό που καλλιεργείται σήμερα εξάγεται στο εξωτερικό με αποτέλεσμα την οικονομική ευρωστία της περιοχής.



Η καλλιέργεια βαμβακιού στην περιοχή Ευηνοχωρίου καταλαμβάνει τη μεγαλύτερη έκταση σε στρέμματα. Τα υπόλοιπα προϊόντα καλλιεργούνται σε μικρότερες εκτάσεις γης και είναι τα εξής:

Σιτάρι σκληρό ποιοτικό	1,18 (Ha)
Οσπριοειδή	2,15
<b>Βαμβάκι</b>	<b>598,69</b>
<b>Ελαιώνες πιστοποιημένης ελαιοκαλλιέργειας</b>	<b>328,27</b>
Εσπεριδοειδή προς μεταποίηση	128,43
Λοιπά σιτηρά	211,95
Ροδάκινα και αχλάδια προς μεταποίηση	0,40
Καρποί με κέλυφος	1,49
Κύρια ψυχανθή πολλαπλής συμμόρφωσης εκτός οσπρίων	4,23
Εκτάσεις σε καλή γεωργική κατάσταση που προσμετρούνται στα εκτατικά δικαιώματα	39,18
Σταφίδες	0,03
Αραβόσιτος ποτιστικός	245,43
Μέλι – εκτάσεις με μελίσσια	0,03
Λοιποί αμπελώνες για παραγωγή οίνου	1,66
Λοιποί αμπελώνες για επιτραπέζια χρήση *	0,05
Λοιπά εσπεριδοειδή *	128,94

Κηπευτικά μακράς διάρκειας *	10,35
<b>Αποξηραμένες χορτονομές *</b>	<b>544,60</b>
Λοιπές δένδρωςδες καλλιέργειες	1,55
Εκτάσεις δικαιωμάτων αγρανόπαυσης*	10,71
Ρύζι για ενεργοποίηση δικαιωμάτων *	5,65

(ΠΗΓΗ: ΕΝΩΣΗ ΑΓΡΟΤΙΚΩΝ ΣΥΝΕΤΑΙΡΙΣΜΩΝ ΜΕΣΟΛΟΓΓΙΟΥ)

- ❖ Λοιποί αμπελώνες για επιτραπέζια χρήση είναι τα σταφύλια που είναι βρώσιμα.
- ❖ Λοιπά εσπεριδοειδή είναι το πορτοκάλι, το λεμόνι, το βερούκοκο, το γκρέιπ φρουτ, το μανταρίνι.
- ❖ Ρύζι για ενεργοποίηση δικαιωμάτων είναι το ρύζι που καλλιεργείται με βάση δικαιώματα που έχουν δοθεί από το κράτος για να καλλιεργηθεί από τους παραγωγούς.

Με βάση τα στοιχεία του παραπάνω πίνακα διαπιστώνουμε ότι η μεγαλύτερη παραγωγή είναι το βαμβάκι, όπως ήδη έχουμε επισημάνει στην περιοχή αυτή. Ακολουθούν οι αποξηραμένες χορτονομές καθώς και οι ελαιώνες πιστοποιημένης ελαιοκαλλιέργειας.

## Δημοτικό Διαμέρισμα Μουσούρων:

### Μούσουρα:

Τα Μούσουρα υπάγονται στο Δημοτικό Διαμέρισμα των Μουσούρων.

Ελαιώνες πιστοποιημένης ελαιοκαλλιέργειας	5,05 (Ha)
Λοιπά σιτηρά	1,20
Λοιποί αμπελώνες για παραγωγή οίνου	0,20

(ΠΗΓΗ: ΕΝΩΣΗ ΑΓΡΟΤΙΚΩΝ ΣΥΝΕΤΑΙΡΙΣΜΩΝ ΜΕΣΟΛΟΓΓΙΟΥ)

Η πρώτη καλλιέργεια στο χωριό Μούσουρα είναι των ελαιώνων, που καταλαμβάνουν τα 50,5 στρέμματα, αρκετά μεγάλες εκτάσεις για την παραγωγή ελιών. Στην επόμενη θέση βρίσκονται οι καλλιέργειες των σιτηρών, αν και καταλαμβάνουν τα 12 στρέμματα, σχετικά μικρός αριθμός σε σχέση με τις ελιές. Και στην τελευταία θέση βρίσκονται οι αμπελώνες για παραγωγή οίνου και καταλαμβάνουν 2 μόλις στρέμματα.

### Άνω Μούσουρα:

Τα Άνω Μούσουρα υπάγονται στο Δημοτικό Διαμέρισμα των Μουσούρων. Οι κάτοικοι του χωριού ασχολούνται με αρκετές καλλιέργειες, όπως είναι αποξηραμένες χορτονομές, αμπελώνες, όσπρια και άλλα.



Όσπριοειδή	2,55 (Ha)
<b>Ελαιώνες πιστοποιημένης ελαιοκαλλιέργειας</b>	<b>16,91</b>
Λοιπά σιτηρά	2,86
Εκτάσεις σε καλή γεωργική κατάσταση	3,78
Αραβόσιτος ποτιστικός	4,08
<b>Λοιποί αμπελώνες για παραγωγή οίνου</b>	<b>6,74</b>
<b>Αποξηραμένες χορτονομές</b>	<b>5,72</b>
Λοιπές δενδρώδεις καλλιέργειες	1,93

(ΠΗΓΗ: ΕΝΩΣΗ ΑΓΡΟΤΙΚΩΝ ΣΥΝΕΤΑΙΡΙΣΜΩΝ ΜΕΣΟΛΟΓΓΙΟΥ)

Όπως παρατηρείται στον πιο πάνω πίνακα οι μεγαλύτερες εκτάσεις καταλαμβάνονται από τους ελαιώνες πιστοποιημένης ελαιοκαλλιέργειας. Οι ελαιώνες είναι σημαντικές καλλιέργειες κατά κύριο λόγο και στα Δημοτικά Διαμερίσματα των:

- ο Μουσούρων
- ο Ανω Κουδουνιού
- ο Αγίου Θωμά
- ο Αγίου Γεωργίου
- ο Μεσολογγίου
- ο Μάστρου
- ο Νεοχωρίου

Τους συναντάμε να καταλαμβάνουν αρκετά μεγάλα στρέμματα και να βρίσκονται στη πρώτη θέση του πίνακα.

Στην αμέσως επόμενη σειρά βρίσκονται οι αμπελώνες για παραγωγή κρασιού. Οι αμπελώνες καλλιεργούνται σε εκτάσεις των 67,4 στρεμμάτων. Και στην τρίτη θέση βρίσκονται οι αποξηραμένες χορτονομές. Στα περισσότερα από τα Δημοτικά Διαμερίσματα που αναφερθήκαμε προηγουμένως, αυτές οι 3 καλλιέργειες είναι οι πιο βασικές αυτών των περιοχών. Τέλος στο χωριό καλλιεργούνται και όσπρια, που καταλαμβάνουν τα 25,5 στρέμματα καθώς και σιτηρά που καταλαμβάνουν τα 28,6 στρέμματα. Ο αραβόσιτος ποτιστικός καταλαμβάνει τα 40,8 στρέμματα, που είναι αρκετά μεγάλες οι εκτάσεις.

### **Δημοτικό Διαμέρισμα Ρετσίνων:**

#### **Ρέτσινα:**

Τα Ρέτσινα είναι ορεινό χωριό του Δήμου Μεσολογγίου και βρίσκεται κοντά στο όρος Αράκυνθος. Οι κάτοικοι του ασχολούνται κυρίως με τη ζωική παραγωγή παρά με τη φυτική. Στον πίνακα που ακολουθεί φαίνεται ότι οι φυτικές παραγωγές σε σχέση με τις ζωικές παραγωγές είναι κατά πολύ μικρότερες.

<b>Ελαιώνες πιστοποιημένης ελαιοκαλλιέργειας</b>	<b>3,69 (Ha)</b>
Εκτάσεις σε καλή γεωργική κατάσταση που προσμετρούνται στα εκτατικά δικαιώματα	1,00

Ζωοτροφές	4,37
<b>Βοσκότοποι</b>	<b>326,40</b>

(ΠΗΓΗ: ΕΝΩΣΗ ΑΓΡΟΤΙΚΩΝ ΣΥΝΕΤΑΙΡΙΣΜΩΝ ΜΕΣΟΛΟΓΓΙΟΥ)

Είναι ο μόνος πίνακας που προσθέσαμε τη ζωική παραγωγή μόνο και μόνο για να κάνουμε σύγκριση φυτικής και ζωικής παραγωγής και γιατί στην περιοχή οι εκτάσεις που καλλιεργούνται από τη φυτική παραγωγή είναι πολύ μικρές. Στο σημείο αυτό τονίζουμε ότι οι βοσκότοποι κατέχουν 3.264,0 στρέμματα, πράγμα που σημαίνει ότι στην περιοχή υπάρχουν μεγάλες γεωργικές εκτάσεις. Οι ζωοτροφές καταλαμβάνουν τα 43,7 στρέμματα. Οι εκτάσεις που καλύπτονται από τη ζωική παραγωγή στην περιοχή είναι μεγαλύτερες σε σχέση με τις εκτάσεις της φυτικής παραγωγής.

### **Κάτω Ρέτινα:**

Τα Κάτω Ρέτινα υπάγονται στο δημοτικό διαμέρισμα Ρετινίων. Είναι χωριό του νομού Αιτωλοακαρνανίας και περιλαμβάνεται στο δήμο Μεσολογγίου. Οι κάτοικοι του χωριού ασχολούνται με την παραγωγή ελαιώνων, σιτηρών και αποξηραμένων χορτονομών.

Οσπριοειδή	1,15 (Ha)
<b>Ελαιώνες πιστοποιημένης ελαιοκαλλιέργειας</b>	<b>24,40</b>
<b>Λοιπά σιτηρά</b>	<b>7,00</b>
Μέλι – εκτάσεις με μελίτσια	0,10
Κηπευτική μακράς διάρκειας	0,42
Αποξηραμένες χορτονομές	1,67

(ΠΗΓΗ: ΕΝΩΣΗ ΑΓΡΟΤΙΚΩΝ ΣΥΝΕΤΑΙΡΙΣΜΩΝ ΜΕΣΟΛΟΓΓΙΟΥ)

Όπως παρατηρείται στον πιο πάνω πίνακα οι ελαιώνες πιστοποιημένης ελαιοκαλλιέργειας καταλαμβάνουν τις μεγαλύτερες εκτάσεις, ενώ οι επόμενες εκτάσεις είναι από την καλλιέργεια των σιτηρών. Ακολουθούν οι καλλιέργειες των κηπευτικών και των αποξηραμένων χορτονομών, που βρίσκονται σε μικρότερες εκτάσεις. Και τέλος, οι μικρότερες εκτάσεις καταλαμβάνονται από τα μελίτσια. Γενικά στα χωριά αυτά που έχουν καταγραφεί μέχρι στιγμής, πρέπει να επισημάνουμε ότι οι καλλιέργειες με μελίτσια, καταλαμβάνουν τις μικρότερες εκτάσεις, πράγμα που σημαίνει ότι στην περιοχή Μεσολογγίου το ποσοστό εκτάσεων με μελίτσια είναι αρκετά μικρό.

### **Δημοτικό Διαμέρισμα Νεοχωρίου:**

#### **Νεοχώρι:**

Το Νεοχώρι βρίσκεται χτισμένο στο νοτιοδυτικό άκρο της επαρχίας Ναυπακτίας. Η έκταση που καταλαμβάνει ο οικισμός είναι μόλις 100 στρέμματα, ενώ πλήθος άλλων στρεμμάτων είναι δασικές εκτάσεις, βοσκότοποι, καλλιεργούμενα εδάφη και εκτάσεις καλυπτόμενες από τα νερά των χειμάρρων, των ρεμάτων και της λίμνης του Ευήνου.

Το Νεοχώρι έχει υψόμετρο 730 μέτρα και συνορεύει νότια με το δημοτικό διαμέρισμα Αγίου Δημητρίου (ποταμός Εύηνος/ λίμνη Ευήνου).

Στο Νεοχώρι οι κάτοικοι ασχολούνται με τις καλλιέργειες των *αποξηραμένων χορτονομών* που από ό,τι παρατηρείται από τα πιο πάνω χωριά, έτσι και εδώ καλλιεργούνται μεγάλες εκτάσεις μηδικής. Ακόμα ασχολούνται με την καλλιέργεια ρυζιού, επίσης καλλιεργούν ελιές, καλαμπόκι, βαμβάκι, λοιπά σιτηρά (βρώμη, κριθάρι, σίκαλη, σιτάρι) και εσπεριδοειδή. Η καλλιέργεια ρυζιού είναι σημαντική για το νομό Αιτωλοακαρνανίας, γιατί με τα στοιχεία που έχουν σημειωθεί μέχρι στιγμής παρατηρείται ότι καλλιεργούνται μεγάλες εκτάσεις στην περιοχή Μεσολογγίου – Αγρινίου.

## **ΚΑΛΛΙΕΡΓΕΙΑ ΡΥΖΙΟΥ ΣΤΗΝ ΠΕΡΙΟΧΗ**

Το ρύζι είναι το αμέσως επόμενο φυτό της περιοχής. Το ρύζι είναι φυτό της οικογένειας των αγροστωδών (*Gramineae*) και της κλάσης των μονοκοτυλήδων φυτών. Το επιστημονικό του όνομα είναι «*όριζα η εδώδιμος*». Τα φύλλα του είναι επιμήκη, παραλληλόνευρα και καλύπτουν το στέλεχος στα μεσογονάτια διαστήματα με μια θήκη που ονομάζεται *κολεός*. Τα στελέχη είναι όρθια και ποώδη στο εωτερικό τους εκτός από τα σημεία που σχηματίζονται οι *κόμβοι*. Έχουν μικρά μεσογονάτια διαστήματα και από τους κόμβους που βρίσκονται στο κάτω μέρος των στελεχών εκφύονται εναέριες ρίζες και δευτερεύοντες βλαστοί.

Το ριζικό σύστημα έχει θυσανώδη μορφή και αναπτύσσεται σε μικρό βάθος (μέχρι 10 εκατοστά). Τα άνθη είναι πολύ μικρά και ενώνονται ανά τρία, σχηματίζοντας *σταχίδια*. Από τα τρία άνθη που υπάρχουν σε κάθε σταχίδιο, μόνο το ένα είναι γόνιμο. Το ρύζι σπέρνεται από τον Απρίλιο μέχρι το Μάιο και θερίζεται από το Σεπτέμβριο μέχρι το Νοέμβριο. Απαιτεί γόνιμα εδάφη για την ανάπτυξή του, αλλά μπορεί να αξιοποιεί και τα πιο φτωχά εδάφη. Τα πολύ ελαφριά εδάφη δεν θεωρούνται κατάλληλα για την καλλιέργειά του, γιατί χάνουν πολύ εύκολα το νερό και τα θρεπτικά στοιχεία τους. Παρόλο που δεν είναι ούτε αλόφυτο, ούτε υδρόφιλο μπορεί να αποδώσει σε αλατούχα εδάφη, που κατακλύζονται από τα νερά άρδευσης (*ορυζώνες*) στην περίοδο ανάπτυξης, για να μειωθεί η συγκέντρωση των αλάτων.

Ευδοκιμεί καλύτερα στο Δέλτα των μεγάλων ποταμών, όμως η μισή έκταση που καλλιεργείται με ρύζι δεν αρδεύεται. Ιδιαίτερα σε εδάφη που περιέχουν πολλά άλατα το νερό πρέπει να ανανεώνεται κάθε βδομάδα. Οχτώ μέχρι δώδεκα μέρες πριν από τη συγκομιδή, το πότισμα σταματάει και αποστραγγίζεται το έδαφος του ορυζώνα. Για την καλλιέργεια ρυζιού απαιτούνται κατά μέσο όρο 200 κυβικά μέτρα νερού για κάθε στρέμμα. Η συγκομιδή πρέπει να γίνεται με την ωρίμανση, γιατί η πρόωμη συγκομιδή έχει ως αποτέλεσμα προϊόν κακής ποιότητας, ενώ η όψιμη συγκομιδή μειωμένη παραγωγή.

Για την ασφαλή αποθήκευση του ρυζιού, οι κόκκοι δεν θα πρέπει να έχουν υγρασία περισσότερη από 14%. Στη συνέχεια ακολουθεί σε ειδικούς μύλους η αποφλοιώση, όπου γίνεται ο αποχωρισμός των περιβλημάτων από τις καρύψεις. Το αποφλοιωμένο ρύζι έχει χρώμα καστανό.

Αμέσως μετά απομακρύνονται *τα πίτυρα*, αλλά και το έμβρυο, ώστε να προκύψουν οι λευκασμένοι κόκκοι.

Είναι προτιμότερο το ρύζι που προορίζεται προς βρώση να αποθηκεύεται με την αρχική του μορφή, αφού βέβαια καθαριστεί από ξένα σώματα (*ζιζάνια, τεμάχια φυτών*) μιας και έτσι προστατεύεται καλύτερα από εχθρούς και μειώνεται η υποβάθμιση της ποιότητας.

Στόχοι της καλής αποθήκευσης είναι η διατήρηση της υγρασίας σε χαμηλά επίπεδα, η προστασία από εχθρούς (έντομα) και η ορθή διαχείριση του αποθηκευμένου προϊόντος.



Οι υπόλοιπες καλλιεργήσιμες εκτάσεις στην περιοχή Νεοχωρίου καταγράφονται μόλις τώρα:

Σιτάρι σκληρό	62,92 (Ha)
Σιτάρι σκληρό ποιοτικό	18,44
Οσπριοειδή	28,18
Βαμβάκι	308,04
<b>Ελαιώνες πιστοποιημένης ελαιοκαλλιέργειας</b>	<b>771,48</b>
Εσπεριδοειδή προς μεταποίηση	104,12
Λοιπά σιτηρά	496,80
Κύρια ψυχανθή πολλαπλής συμμόρφωσης εκτός οσπρίων	21,37
Εκτάσεις σε καλή γεωργική κατάσταση που προσμετρούνται στα εκτατικά δικαιώματα	229,70
Αραβόσιτος ποτιστικός	574,52
Μέλι – εκτάσεις με μελίτσια	0,01
Λοιποί αμπελώνες για παραγωγή οίνου	1,74
Λοιπά εσπεριδοειδή	364,28
Κηπευτικά μακράς διάρκειας	117,83
Κηπευτικά περιορισμένης διάρκειας *	0,00
Ελαιούχοι σπόροι *	1,99
<b>Αποξηραμένες χορτονομές</b>	<b>1.237,53</b>
Λοιπές δένδρωδεις καλλιέργειες *	1,65
Εκτάσεις δικαιωμάτων αγρανάπαισης	4,45
<b>Ρύζι για ενεργοποίηση δικαιωμάτων</b>	<b>850,98</b>

(ΠΗΓΗ: ΕΝΩΣΗ ΑΓΡΟΤΙΚΩΝ ΣΥΝΕΤΑΙΡΙΣΜΩΝ ΜΕΣΟΛΟΓΓΙΟΥ)

- ❖ Κηπευτικά περιορισμένης διάρκειας είναι οι καλλιέργειες των κηπευτικών, όχι για περισσότερο από 1 χρόνο, όπως π.χ. τα νωπά λαχανικά.
- ❖ Ελαιούχοι σπόροι είναι η ελαιοκράμβη, ο ηλίανθος κ.λ.π
- ❖ Λοιπές δένδρωδεις καλλιέργειες είναι οι αχλαδιές, οι μηλιές, κερασιές, τα ακτινίδια κ.λ.π.

Τα δεδομένα του πίνακα μας δείχνουν ότι στο Νεοχώρι καλλιεργούνται μεγάλες εκτάσεις αποξηραμένων χορτονομών. Τη δεύτερη θέση καταλαμβάνει η καλλιέργεια των ρυζιών, όπως αναφέρθηκε πιο πάνω και την τρίτη θέση καταλαμβάνει η παραγωγή των ελαιώνων. Ακόμα παρατηρείται ότι καλλιεργούνται μεγάλες εκτάσεις από τον αραβόσιτο ποτιστικό, το βαμβάκι, τα σιτηρά και τα εσπεριδοειδή.

### **Μαγούλα:**

Το χωριό Μαγούλα βρίσκεται λίγα χιλιόμετρα έξω από το Μεσολόγγι και συνορεύει με τα χωριά Νεοχώρι, Κατοχή, Γουριά καθώς και τις όχθες του ποταμού Αχελώου. Η Μαγούλα περιλαμβάνεται στο Δημοτικό Διαμέρισμα Νεοχωρίου και έχει 390 κατοίκους. Οι κάτοικοι του χωριού ασχολούνται με την καλλιέργεια των ελαιώνων από ό,τι φαίνεται και στον παρακάτω πίνακα.

Ελαιώνες πιστοποιημένης ελαιοκαλλιέργειας	0,37 (Ha)
---	-----------

(ΠΗΓΗ: ΕΝΩΣΗ ΑΓΡΟΤΙΚΩΝ ΣΥΝΕΤΑΙΡΙΣΜΩΝ ΜΕΣΟΛΟΓΓΙΟΥ)

Όπως αναφερθήκαμε στο Μεσολόγγι η παραγωγή των ελαιώνων είναι από τις πρώτες καλλιέργειες και ασχολίες των κατοίκων.

Τα στρέμματα που καλλιεργούνται και μέσα στο Μεσολόγγι, αλλά και στα γύρω χωριά, μας δείχνουν ότι στην περιοχή υπάρχουν πολλές καλλιεργήσιμες εκτάσεις από ελιές. Αν και καλλιεργούν μόνο ελιές, παρατηρείται ότι τα στρέμματα κυμαίνονται στα 3,7 δηλαδή 0,37 Ha.

### **Μάρμαρα:**

Τα Μάρμαρα υπάγονται στο Δημοτικό Διαμέρισμα Νεοχωρίου στο Μεσολόγγι και έχουν 135 κατοίκους. Από ό,τι φαίνεται είναι μικρό χωριό και έχει λίγους κατοίκους, οι οποίοι ασχολούνται σχεδόν μόνο με την παραγωγή ελιών.

Ελαιώνες πιστοποιημένης ελαιοκαλλιέργειας	0,25 (Ha)
---	-----------

(ΠΗΓΗ: ΕΝΩΣΗ ΑΓΡΟΤΙΚΩΝ ΣΥΝΕΤΑΙΡΙΣΜΩΝ ΜΕΣΟΛΟΓΓΙΟΥ)

Στον πίνακα που προηγήθηκε φαίνεται η παραγωγή ελιών που καταλαμβάνει τα 2,5 στρέμματα (δηλαδή 0,25 Ha). Σε σύγκριση με το προηγούμενο χωριό οι εκτάσεις των ελιών που καλλιεργούνται στο χωριό Μάρμαρα, είναι μικρότερες από αυτές που καλλιεργούνται στο χωριό Μαγούλα, που οι κάτοικοί του είναι διπλάσιοι.

## Δημοτικό Διαμέρισμα Μάστρου:

### Μάστρο:

Το Μάστρο περιλαμβάνεται στο δημοτικό διαμέρισμα Μάστρου και έχει 469 κατοίκους. Είναι περιοχή του Μεσολογίου και εκεί οι κάτοικοι καλλιεργούν εκτός από τις σημαντικές καλλιέργειες που είναι οι ελαιώνες, τα εσπεριδοειδή προς μεταποίηση και οι αποξηραμένες χορτονομές, ρύζι, αραβόσιτο ποτιστικό και αμπελώνες.

Ελαιώνες πιστοποιημένης ελαιοκαλλιέργειας	189,76 (Ha)
<b>Εσπεριδοειδή προς μεταποίηση</b>	<b>152,44</b>
Λοιπά σιτηρά	44,80
Κύρια ψυχανθή πολλαπλής συμμόρφωσης εκτός οσπρίων	1,31
Εκτάσεις σε καλή γεωργική κατάσταση που προσμετρούνται στα εκτατικά δικαιώματα	3,82
Αραβόσιτος ποτιστικός	85,74
Λοιποί αμπελώνες για παραγωγή οίνου	0,10
Λοιπά εσπεριδοειδή	49,32
Κηπευτικά μακράς διάρκειας	10,19
<b>Αποξηραμένες χορτονομές</b>	<b>183,12</b>
Ρύζι για ενεργοποίηση δικαιωμάτων	32,88

(ΠΗΓΗ: ΕΝΩΣΗ ΑΓΡΟΤΙΚΩΝ ΣΥΝΕΤΑΙΡΙΣΜΩΝ ΜΕΣΟΛΟΓΓΙΟΥ)

Από τον πιο πάνω πίνακα παρατηρείται ότι οι 3 πρώτες σημαντικές καλλιέργειες είναι αυτές των ελιών, εσπεριδοειδών προς μεταποίηση και των αποξηραμένων χορτονομών, όπως αναφερθήκαμε και πιο πάνω. Αυτές οι καλλιέργειες βρίσκονται σε μεγάλες εκτάσεις και είναι τα κύρια προϊόντα του χωριού. Οι υπόλοιπες καλλιέργειες είναι σημαντικές για το νομό Αιτωλοακαρνανίας, όσο και για το Μεσολόγγι, αλλά καλλιεργούνται σε μικρότερες εκτάσεις και δεν καταλαμβάνουν μεγάλο μέρος της παραγωγής, της περιοχής του Μάστρου. Ακόμα παρατηρείται ότι στο χωριό οι αμπελώνες έχουν την μικρότερη έκταση, συγκριτικά με προηγούμενες καλλιέργειες, πράγμα που σημαίνει ότι το κόστος παραγωγής για τα αμπέλια είναι αρκετά μειωμένο. Επίσης καλλιεργείται και ρύζι σε 493,2 στρέμματα (49,32 Ha). Αν και καλλιεργείται σε αρκετά μικρές εκτάσεις σε σχέση με τις υπόλοιπες περιοχές του νομού, παρ' όλα αυτά δεν παύει να είναι σημαντική η παραγωγή του.

## Δήμος Οινιάδων:

### Κατοχή:

Η Κατοχή είναι χωριό του Μεσολογίου, υπάγεται στο Δήμο Οινιάδων και βρίσκεται ελάχιστα απομακρυσμένη από την περιοχή του Λεσινίου και τον ποταμό Αχελώου. Η Κατοχή διακρίνεται για την καλλιέργεια της Μηδικής (τριφυλλίου), που όταν συγκομίζεται γίνεται τροφή για τα ζώα.

Οι κάτοικοι της Κατοχής καλλιεργούν εκτός από τη μηδική, βαμβάκι, ελιές και εσπεριδοειδή. Ακόμα ασχολούνται με καλλιέργειες καλαμποκιού, όπως επίσης και με πολλά κηπευτικά.

## **ΚΑΛΛΙΕΡΓΕΙΑ ΜΗΔΙΚΗΣ ΣΤΗΝ ΠΕΡΙΟΧΗ**

Η Μηδική είναι το κυριότερο κτηνοτροφικό φυτό της περιοχής. Καλλιεργείται για την παραγωγή σανού, χλωρού και βόσκης σε ποτιστικά ή ξηρικά χωράφια. Το όνομα της κοινής μηδικής είναι (*Medicago sativa*) είναι πολυετές ψυχανθές φυτό. Η μηδική χαρακτηρίζεται από ευρεία προσαρμοστικότητα και μπορεί να καλλιεργηθεί σε περιοχές με ποικίλες κλιματικές συνθήκες. Όμως προσαρμόζεται καλύτερα σε περιοχές με ήπιο χειμώνα και ζεστό καλοκαίρι. Απαιτεί σημαντικές ποσότητες νερού για την ανάπτυξή της και για το λόγο αυτό θεωρείται απαραίτητη η άρδευσή της, όταν καλλιεργείται σε ξηρές περιοχές. Παρ' όλα αυτά το μεγάλο βάθος ανάπτυξης του ριζικού συστήματος, της δίνει την ικανότητα να προσλαμβάνει νερό από τα βαθύτερα στρώματα του εδάφους (7-9 μέτρα), με αποτέλεσμα να είναι δυνατή και η ξηρική καλλιέργεια της μηδικής με μειωμένες όμως αποδόσεις. Επίσης μπορεί να καλλιεργηθεί και σε ορεινές περιοχές, επειδή αντέχει αρκετά στο κρύο. Όσον αφορά στις εδαφικές της απαιτήσεις, η μηδική παρουσιάζει μεγάλη προσαρμοστικότητα σε αμμοπηλώδη εδάφη, με την προσθήκη ασβεστίου καθώς και σε αργιλώδη εδάφη.

Το ψύχος, η περίσσεια υγρασία στο έδαφος και το χαμηλό «*ph*» είναι περιοριστικοί παράγοντες.

Τα πολύ όξινα εδάφη (*ph* 5,5), αυτά που κατακλύζονται από νερά και αυτά που έχουν αδιαπέραστο στρώμα σε μικρό βάθος (30-40 εκατοστά) πρέπει να αποκλείονται από την καλλιέργεια της μηδικής. Για το κανονικό πότισμα της μηδικής χρειάζονται 60-120 κυβικά μέτρα νερού ανά στρέμμα, ανάλογα με το χωράφι. Τέλος, η συγκομιδή του σπόρου γίνεται όταν το 75-80% των καρπών πάρει κιτρινωπό προς καστανό χρώμα, τότε το χόρτο με 15% περίπου υγρασία είναι κατάλληλο για δεματοποίηση.



Η καλλιέργεια μηδικής στην περιοχή καταλαμβάνει τη μεγαλύτερη έκταση σε στρέμματα. Τα υπόλοιπα προϊόντα καλλιεργούνται σε μικρότερες εκτάσεις γης και είναι τα εξής:

Σιτάρι σκληρό	39,56 (Ha)
Σιτάρι σκληρό ποιοτικό	7,26
Οσπριοειδή	0,20
<b>Βαμβάκι</b>	<b>402,91</b>

Ελαιώνες πιστοποιημένης ελαιοκαλλιέργειας	262,01
Εσπεριδοειδή προς μεταποίηση	5,97
Λοιπά σιτηρά	179,55
Καρποί με κέλυφος	1,50
Κύρια ψυχανθή πολλαπλής συμμόρφωσης εκτός οσπρίων	42,82
Εκτάσεις σε καλή γεωργική κατάσταση που προσμετρούνται στα εκτατικά δικαιώματα	166,61
<b>Αραβόσιτος ποτιστικός</b>	<b>872,07</b>
Αραβόσιτος ενσίρωσης *	0,76
Λοιποί αμπελώνες για παραγωγή οίνου	10,81
Λοιποί αμπελώνες για επιτραπέζια χρήση	1,33
Λοιπά εσπεριδοειδή	303,46
Κηπευτικά μακράς διάρκειας	117,39
<b>Αποξηραμένες χορτονομές</b>	<b>1.469,56</b>
Λοιπές δενδρώδεις καλλιέργειες	1,05
Εκτάσεις δικαιωμάτων αγρανάπαυσης	0,95
Ρύζι για ενεργοποίηση δικαιωμάτων	235,29

(ΠΗΓΗ: ΕΝΩΣΗ ΑΓΡΟΤΙΚΩΝ ΣΥΝΕΤΑΙΡΙΣΜΩΝ ΜΕΣΟΛΟΓΓΙΟΥ)

- ❖ Αραβόσιτος ενσίρωσης είναι η καλλιέργεια του αραβόσιτου πριν γίνει η ωρίμανση, του κόβουν το στέλεχος, το αλέθουν σε μηχάνημα και το αφήνουν με τη γλυκόζη. Όλη αυτή η διαδικασία γίνεται για την τροφή των ζώων, δηλαδή είναι μία χλωρή τροφή.

Με βάση τα στοιχεία του παραπάνω πίνακα διαπιστώνουμε ότι η μεγαλύτερη παραγωγή είναι η μηδική, όπως ήδη έχουμε αναφερθεί στην περιοχή αυτή. Στη δεύτερη θέση έρχεται ο αραβόσιτος ο ποτιστικός και στην τρίτη θέση έρχεται το βαμβάκι.

### Λεσίνι:

Το Λεσίνι είναι χωριό του Μεσολογγίου, υπάγεται στο Δήμο Οινιάδων του Μεσολογγίου και η παλαιά του ονομασία ήταν Παλαιοκατούνα. Όπως και η Κατοχή βρίσκεται και αυτό κοντά στον ποταμό Αχελώο και σε μικρή απόσταση από το Μεσολόγγι, πάνω στον επαρχιακό δρόμο: *Μεσολογγίου - Αιτωλικού - Κατοχής - Αστακού*.

Η γύρω περιοχή μέχρι το Β' Παγκόσμιο Πόλεμο ήταν βαλτώδης. Τα επόμενα χρόνια άρχισε η σταδιακή αποξήρανση των βάλτων μετατρέποντάς τους σε εύφορα χωράφια, που παράγουν πολλά προϊόντα κάνοντας την περιοχή ένα από τους πιο πλούσιους κάμπους της Ελλάδας. Το χωριό είναι χτισμένο σε ένα νησί στη μέση της λίμνης Λεσίνι. Το όνομα Παλαιοκατούνα το πήρε πιθανώς από την παλαιά κατούνα, που σήμαινε παλιά «κατασκήνωση». Στην περιοχή του Λεσινίου σώζεται και ένα μοναδικό μνημείο της φύσης. Το δάσος του Φράξου ή Φραξιάς δυτικά του χωριού.



Το συγκεκριμένο δάσος είναι ένα πραγματικό βασίλειο ζώων και φυτών. Η δασώδης έκταση υπολογίζεται γύρω στα 600στρέμματα.

Οι παραγωγοί και κάτοικοι του χωριού ασχολούνται κυρίως με την καλλιέργεια των αποξηραμένων χορτονομών (μηδική), όπως και στην Κατοχή, καθώς και με τις καλλιέργειες καλαμποκιού, βαμβακιού, εσπεριδοειδών, ελιών, οσπρίων και κηπευτικών.

Όπως ήδη έχουμε αναφέρει στην Κατοχή έτσι και στο Λεσίни η μεγαλύτερη παραγωγή είναι των αποξηραμένων χορτονομών. Οι υπόλοιπες καλλιέργειες καταγράφονται παρακάτω.

<b>Βαμβάκι</b>	<b>254,66 (Ha)</b>
Ελαιώνες πιστοποιημένης ελαιοκαλλιέργειας	130,92
Εσπεριδοειδή προς μεταποίηση	53,22
Λοιπά σιτηρά	14,54
Καρποί με κέλυφος	0,15
Κύρια ψυχανθή πολλαπλής συμμόρφωσης εκτός οσπρίων	12,93
Εκτάσεις σε καλή γεωργική κατάσταση που προσμετρούνται στα εκτατικά δικαιώματα	49,65
<b>Αραβόσιτος ποτιστικός</b>	<b>358,83</b>
Μέλι με εκτάσεις μελίσσια	0,20
Λοιποί αμπελώνες για παραγωγή οίνου	4,54
Λοιποί αμπελώνες για επιτραπέζια χρήση	2,17
Λοιπά εσπεριδοειδή	55,10
Κηπευτικά μακράς διάρκειας	52,79
Ελαιούχοι σπόροι	4,00
<b>Αποξηραμένες χορτονομές</b>	<b>403,50</b>
Εκτάσεις δικαιωμάτων αγρανάπαισης	5,35
Ρύζι για ενεργοποίηση δικαιωμάτων	10,28

(ΠΗΓΗ: ΕΝΩΣΗ ΑΓΡΟΤΙΚΩΝ ΣΥΝΕΤΑΙΡΙΣΜΩΝ ΜΕΣΟΛΟΓΓΙΟΥ)

Τα δεδομένα του πίνακα μας δείχνουν ότι στο Λεσίни καλλιεργούνται μεγάλες εκτάσεις αποξηραμένων χορτονομών. Συγκαλλιέργεια μηδικής με πολυετές αγροστώδες εφαρμόζεται για παραγωγή χόρτου καλύτερης ποιότητας για επιτόπου βόσκηση ή για ενσίρωση και μειώνονται οι πιθανότητες να προκληθεί «τυμπανισμός» στα ζώα κατά τη βόσκηση.

Τα πιο κατάλληλα πολυετή αγρωστώδη είναι η *Δακτυλίτιδα* και η *Φεστούκα*.

Ακόμα πρέπει να αποφεύγεται η καλλιέργεια της μηδικής μετά το βαμβάκι, το σόργο, ή το καλαμπόκι ιδιαίτερα στα βαριά αργιλώδη εδάφη, γιατί είναι πολύ δύσκολο να πετύχει το φύτευμα. Υπολογίζεται ότι στη διάρκεια της ζωής της αφήνει 3-4 τόνους υπολείμματα (ρίζες, πεσμένα φύλλα) στο στρέμμα. Η υπερβόσκηση είναι μία από τις κυριότερες αιτίες πρόωρου αραιώματος της μηδικής. Τις μεγαλύτερες αποδόσεις σε σανό τις παίρνουμε το δεύτερο ή τρίτο χρόνο, αλλά και οι αποδόσεις του τέταρτου και του πέμπτου χρόνου είναι ικανοποιητικές.

Στη δεύτερη θέση έχουμε τον αραβόσιτο ποτιστικό. Οι εκτάσεις που καταλαμβάνει το καλαμπόκι με βάση τον παραπάνω πίνακα είναι μεγάλες, αλλά όχι τόσο, ώστε να ξεπερνούν αυτές των αποξηραμένων χορτονομών. Ένα χαρακτηριστικό της καλλιέργειας του αραβόσιτου είναι ότι φυτεύονται εύκολα και με μεγάλο ποσοστό ευστοχίας. Και στην τρίτη θέση έχουμε το βαμβάκι, το οποίο βρίσκεται σε μικρότερες εκτάσεις από ό,τι τα άλλα 2 φυτά, αλλά παρ' όλα αυτά δεν παύει να είναι σημαντική καλλιέργεια του χωριού Λεσινίου, όπως και της περιοχής του Μεσολογγίου. Ιδιαίτερη αναφορά πρέπει να γίνει στην παραγωγή πεπονιού στο Λεσίνο. Τα πεπόνια Λεσινίου θεωρούνται τα καλύτερα στην Ελλάδα και στον πίνακα περιλαμβάνονται στα κηπευτικά μακράς διάρκειας.

### ΤΟ ΠΕΠΟΝΙ ΛΕΣΙΝΙΟΥ



#### Πεντάλοφο:

Το Πεντάλοφο περιλαμβάνεται στο Δημοτικό Διαμέρισμα Πεντάλοφου. Το χωριό βρίσκεται περίπου στο νοτιοδυτικό άκρο του νομού Αιτωλοακαρνανίας και υπάγεται στο Δήμο Οινιάδων στο Μεσολόγγι.

Όμορφα τοποθετημένο στην όχθη του ποταμού Αχελώου, είναι ένα από τα πιο γραφικά χωριά της περιοχής.

Γύρω από το χωριό απλώνεται πεδιάδα 5.000 περίπου στρέμματα, κατάφυτη από ελιές και περιβόλια με ξινά (πορτοκάλια, λεμόνια) και λογής σπρωροφόρα. Η πεδιάδα αυτή βορειοανατολικά και ανατολικά περιφέρεται από τον Αχελώο και ορίζεται νότια από την περιφέρεια Παλαιοκατούνας (γνωστή ως Λεσίνο) και βορειοδυτικά και βόρεια από την ορεινή περιφέρεια Πεντάλοφου, που φτάνει μακριά ως τις περιφέρειες της Παλαιομανίνας.

Στον πιο κάτω πίνακα φαίνονται οι καλλιέργειες της περιοχής:

Βαμβάκι	10,05 (Ha)
<b>Ελαιώνες πιστοποιημένης ελαιοκαλλιέργειας</b>	<b>103,15</b>
Εσπεριδοειδή προς μεταποίηση	42,31
Λοιπά σιτηρά	41,22
Επίσπορη καλλιέργεια ψυχανθών πολλαπλής συμμόρφωσης *	0,00

<b>Κύρια ψυχανθή πολλαπλής συμμόρφωσης εκτός οσπρίων</b>	<b>233,38</b>
<b>Αραβόσιτος ποτιστικός</b>	<b>168,46</b>
Λοιποί αμπελώνες για παραγωγή οίνου	0,59
Λοιπά εσπεριδοειδή	5,70
Κηπευτικά μακράς διάρκειας	11,06
Αποξηραμένες χορτονομές	2,71

(ΠΗΓΗ: ΕΝΩΣΗ ΑΓΡΟΤΙΚΩΝ ΣΥΝΕΤΑΙΡΙΣΜΩΝ ΜΕΣΟΛΟΓΓΙΟΥ)

- ❖ Επίσπορη καλλιέργεια ψυχανθών πολλαπλής συμμόρφωσης είναι κάποιες διαδικασίες που γίνονται στις καλλιέργειες των ψυχανθών.

Από τον πιο πάνω πίνακα παρατηρείται πρώτον ότι η καλλιέργεια με τα μεγαλύτερα στρέμματα είναι τα *κύρια ψυχανθή εκτός οσπρίων*. Αυτή η καλλιέργεια καταλαμβάνει περίπου 2.333,8 στρέμματα και μερικά από τα ψυχανθή είναι τα *φασόλια, η φακή, τα ρεβίθια και τα κουκιά*. Δεύτερον η καλλιέργεια με τα 1.684,6 στρέμματα είναι ο *αραβόσιτος ποτιστικός*. Και τέλος η αμέσως επόμενη καλλιέργεια με 1.031,5 στρέμματα είναι αυτή των *ελαιώνων*. Ένα σημαντικό στοιχείο που πρέπει να σημειωθεί είναι ότι η καλλιέργεια των αποξηραμένων χορτονομών που μέχρι τώρα καταλάμβανε τις πρώτες θέσεις, είναι σε αρκετά μικρές εκτάσεις. Αυτό σημαίνει ότι στην περιοχή του Πεντάλοφου δεν καλλιεργείται σε μεγάλα ποσοστά, με αποτέλεσμα να υπάρχει μειωμένο εισόδημα στην περιοχή. Επίσης, όπως και στο Μάστρο έτσι και σ' αυτό το χωριό οι αμπελώνες που καλλιεργούνται, βρίσκονται σε μικρές εκτάσεις, με αποτέλεσμα μειωμένη παραγωγή κρασιού και σταφυλιών.

Τέλος παρατηρείται ότι και τα εσπεριδοειδή προς μεταποίηση και τα λοιπά σιτηρά καλλιεργούνται από τους παραγωγούς σε στρέμματα περίπου 417,65 κατά μέσο όρο.

## **ΑΛΛΑ ΜΙΚΡΟΤΕΡΑ ΧΩΡΙΑ:**

### **Γουριά:**

Το χωριό Γουριά βρίσκεται μόλις 25 χιλιόμετρα από την περιοχή του Μεσολογγίου. Οι κάτοικοι του χωριού ασχολούνται με την παραγωγή ελιών, ψυχανθών καθώς και με αραβόσιτο ποτιστικό.

## **ΚΑΛΛΙΕΡΓΕΙΑ ΨΥΧΑΝΘΩΝ ΣΤΗΝ ΠΕΡΙΟΧΗ**

Τα ψυχανθή είναι φυτά της οικογένειας των δικοτυλήδων, της τάξης των χεδρωπών. Ονομάστηκαν «ψυχανθή», γιατί το άνθος τους μοιάζει με πεταλούδα «ψυχή». Αποτελούνται από πάρα πολλά είδη που φυτρώνουν σε όλα σχεδόν τα μέρη της Ελλάδας. Μπορούν να έχουν τη μορφή μικρών ποωδών θάμνων καθώς και δέντρων. Τα άνθη τους είναι ερμαφρόδιτα με πέντε πέταλα και δέκα στήμονες. Ο καρπός τους είναι δίβολβος, ξερός και περιέχει πολλά σπέρματα. Τα φύλλα τους είναι σύνθετα. Τα ψυχανθή είναι από τα πιο χρήσιμα για τον άνθρωπο φυτά, γιατί η χρησιμότητά τους είναι πολλαπλή. Πάνω από όλα είναι από τις πιο θρεπτικές τροφές και για τον άνθρωπο και για τα ζώα.

Έχουν περισσότερο λεύκωμα από όσο έχουν τα σιτηρά και πιο πολλές θερμίδες (1κιλό όσπρια περίπου 2.660 θερμίδες), περιέχουν σίδηρο, αλκαλικές βάσεις αναγκαίες για τον οργανισμό. Η καλλιέργεια των ψυχανθών είναι εύκολη και σαν ζωοτροφή είναι εξίσου θρεπτική. Μία από τις σημαντικότερες ιδιότητες των ψυχανθών είναι ότι δεσμεύουν το άζωτο της ατμόσφαιρας.

Με τον τρόπο αυτό συντελούν στη συντήρηση και στη βελτίωση της παραγωγικότητας του εδάφους. Με την ιδιότητα της αζωτοδέσμευσης, τα ψυχανθή ικανοποιούν τις ανάγκες τους σε άζωτο, με την αποσύνθεση των φυτικών υπολειμμάτων τους. Έτσι εμπλουτίζουν το έδαφος με άζωτο, το οποίο χρησιμοποιείται και στην επόμενη καλλιέργεια.

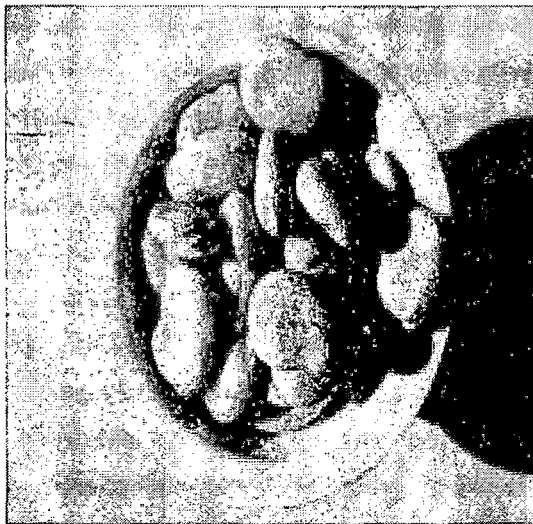
Επομένως η καλλιέργειά τους συντελεί στην μειωμένη χρήση των αζωτούχων λιπασμάτων.

Από τα ψυχανθή που ο άνθρωπος καλλιεργεί για δική του τροφή είναι:

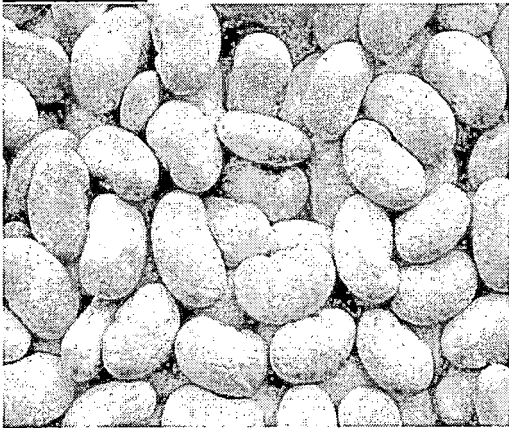
- ✓ Τα κουκιά
- ✓ Τα φασόλια
- ✓ Η φακή
- ✓ Τα ρεβίθια
- ✓ Τα μπιζέλια
- ✓ Η σόγια
- ✓ Η φάβα

## **ΕΙΚΟΝΕΣ ΑΠΟ ΤΑ ΠΡΟΑΝΑΦΕΡΘΕΝΤΑ ΨΥΧΑΝΘΗ**

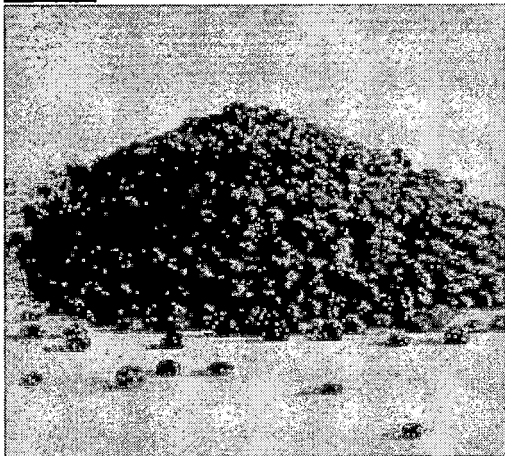
### **ΚΟΥΚΙΑ**



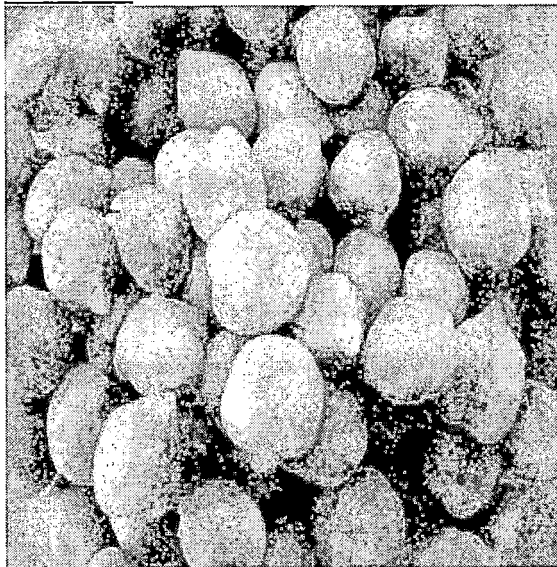
ΦΑΣΟΛΙΑ



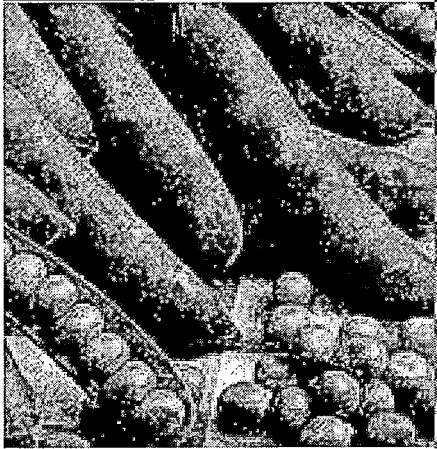
ΦΑΚΗ



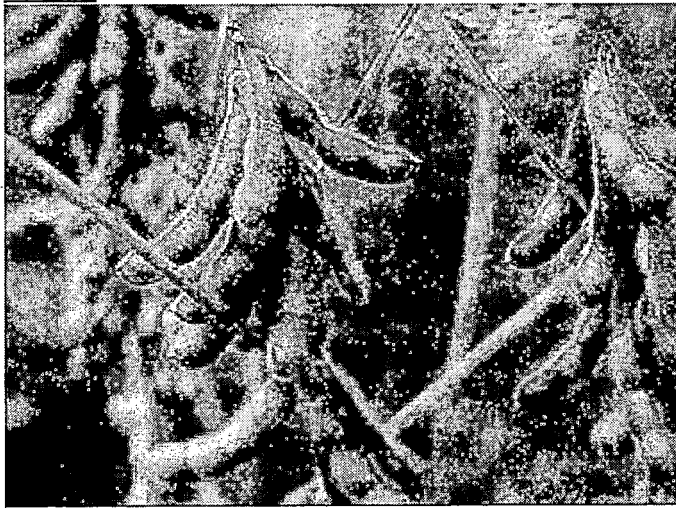
ΡΕΒΙΘΙΑ



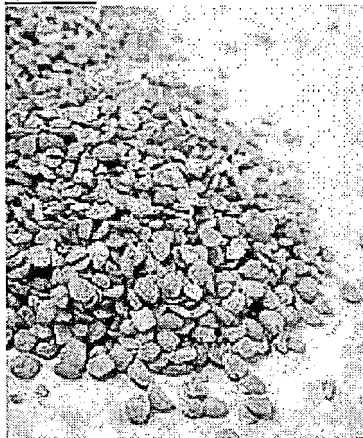
ΜΠΙΖΕΛΙΑ



ΣΟΓΙΑ



ΦΑΒΑ



Στον πίνακα που ακολουθεί παρατηρείται ότι οι καλλιέργειες των ελιών, του αραβόσιτου και των ψυχανθών είναι σε μεγάλες εκτάσεις, αλλά υπάρχουν και καλλιέργειες σε μικρότερες εκτάσεις.

Σιτάρι σκληρό	3,35 (Ha)
Σιτάρι σκληρό ποιοτικό	6,28
<b>Ελαιώνες πιστοποιημένης ελαιοκαλλιέργειας</b>	<b>216,34</b>
Εσπεριδοειδή προς μεταποίηση	84,82
Λοιπά σιτηρά	75,91
Επίσπορη καλλιέργεια ψυχανθών πολλαπλής συμμόρφωσης *	0,00
<b>Κύρια ψυχανθή πολλαπλής συμμόρφωσης εκτός οσπρίων</b>	<b>228,76</b>
Εκτάσεις σε καλή γεωργική κατάσταση που προσμετρούνται στα εκτατικά δικαιώματα	4,29
<b>Αραβόσιτος ποτιστικός</b>	<b>213,95</b>
Μέλι – εκτάσεις με μελίσσια	0,29
Αμπελώνες – αναδιάρθρωση *	0,22
Λοιποί αμπελώνες για παραγωγή οίνου	4,19
Λοιποί αμπελώνες για επιτραπέζια χρήση	2,37
Λοιπά εσπεριδοειδή	33,80
Κηπευτικά μακράς διάρκειας	62,42
Αποξηραμένες χορτονομές	12,47
Λοιπές καλλιέργειες	1,68
Λοιπές δενδρώδεις καλλιέργειες	6,37
Εκτάσεις δικαιωμάτων αγρανάπαυσης	2,39

(ΠΗΓΗ: ΕΝΩΣΗ ΑΓΡΟΤΙΚΩΝ ΣΥΝΕΤΑΙΡΙΣΜΩΝ ΜΕΣΟΛΟΓΓΙΟΥ)

- ❖ Επίσπορη καλλιέργεια ψυχανθών πολλαπλής συμμόρφωσης είναι κάποιες διαδικασίες που γίνονται με τους σπόρους των ψυχανθών.
- ❖ Αμπελώνες αναδιάρθρωση είναι μία καλλιέργεια που έγινε συγκομιδή από το χωράφι και μετά τοποθέτησαν στο χωράφι ειδικές ποικιλίες για παραγωγή σταφυλιών.

Τα δεδομένα του πίνακα μας δείχνουν ότι στο χωριό Γουριά, οι μεγαλύτερες εκτάσεις καταλαμβάνονται από τα ψυχανθή εκτός οσπρίων, ακολουθούν οι ελαιώνες πιστοποιημένης ελαιοκαλλιέργειας και τέλος ο αραβόσιτος ποτιστικός. Ακόμα παρατηρείται ότι οι 3 πρώτες είναι σημαντικές καλλιέργειες και καταλαμβάνουν περίπου τα 200 εκτάρια, ενώ οι υπόλοιπες καλλιέργειες καταλαμβάνουν από 100 και κάτω εκτάρια. Αυτό που πρέπει να επισημανθεί είναι ότι οι καλλιέργειες που βρίσκονται σε μικρότερες εκτάσεις, είναι σημαντικές, απλά δεν καλλιεργούνται σε τόσο μεγάλο ποσοστό, όπως στα προηγούμενα χωριά. Στην περιοχή καλλιεργούνται και πολλά εσπεριδοειδή προς μεταποίηση.

Δηλαδή καλλιεργούνται δενδρώδεις καλλιέργειες εσπεριδοειδών και αμέσως μετά τη συγκομιδή γίνεται ειδική επεξεργασία σε εξειδικευμένα συσκευαστήρια και παράγεται ο χυμός.

Εκτός από τα εσπεριδοειδή παρατηρείται ότι καλλιεργούνται σε αρκετές εκτάσεις και σιτηρά.

Επίσης παρατηρείται ότι στη Γουριά δεν καλλιεργείται βαμβάκι, που είναι μία από τις σημαντικότερες καλλιέργειες του νομού και της περιοχής του Μεσολογγίου.

### **Κεφαλόβруσο:**

Το Κεφαλόβруσο βρίσκεται στη νότια ορθοπλαγιά του Αράκυνθου. Είναι χωριό που ανήκει στο νομό Αιτωλοακαρνανίας. Εκεί οι κάτοικοι ασχολούνται με την παραγωγή ελιών και των κηπευτικών.

Ελαιώνες πιστοποιημένης ελαιοκαλλιέργειας	6,45 (Ha)
Κηπευτικά μακράς διάρκειας	0,20

(ΠΗΓΗ: ΕΝΩΣΗ ΑΓΡΟΤΙΚΩΝ ΣΥΝΕΤΑΙΡΙΣΜΩΝ ΜΕΣΟΛΟΓΓΙΟΥ)

Είναι ολοκάθαρο ότι στον πίνακα που βλέπουμε οι μεγαλύτερες εκτάσεις καταλαμβάνονται από καλλιέργειες ελιών και οι μικρότερες εκτάσεις από τα κηπευτικά μακράς διάρκειας.

### **Πλατάνια:**

Τα Πλατάνια υπάγονται στο Δημοτικό Διαμέρισμα Μάστρου και έχουν 161 κατοίκους. Και αυτό το χωριό έχει λίγους κατοίκους οι οποίοι ασχολούνται με την καλλιέργεια της ελιάς.

Ελαιώνες πιστοποιημένης ελαιοκαλλιέργειας	2,34 (Ha)
---	-----------

(ΠΗΓΗ: ΕΝΩΣΗ ΑΓΡΟΤΙΚΩΝ ΣΥΝΕΤΑΙΡΙΣΜΩΝ ΜΕΣΟΛΟΓΓΙΟΥ)

Οι ελαιώνες πιστοποιημένης ελαιοκαλλιέργειας καταλαμβάνουν τα 23,4 στρέμματα (δηλαδή 2,34 Ha). Σε αυτό το χωριό παρατηρείται ότι τα στρέμματα που καλλιεργούνται από τις ελιές είναι περισσότερα από τα 2 προηγούμενα χωριά, αλλά παρ' όλα αυτά βλέπουμε ότι οι ελιές κατέχουν την πρώτη θέση στις προτιμήσεις των καλλιεργητών. Αυτές οι καλλιέργειες χρησιμοποιούνται κυρίως για την προώθησή τους στο εμπόριο, αλλά και για ντόπια κατανάλωση.



### Πλατανιά:

Η Πλατανιά είναι μικρό χωριό του Μεσολογγίου. Δεν έχει καταγραφεί συγκεκριμένος αριθμός κατοίκων, γιατί οι κάτοικοι που μένουν σε αυτό το χωριό αυξομειώνονται. Παρ' όλα αυτά οι κάτοικοι του χωριού ασχολούνται κυρίως με την παραγωγή ελιών και την καλλιέργεια του αμπελιού για την παραγωγή οίνου.

Ελαιώνες πιστοποιημένης ελαιοκαλλιέργειας	1,95 (Ha)
Λοιποί αμπελώνες για παραγωγή οίνου.	0,13

(ΠΗΓΗ: ΕΝΩΣΗ ΑΓΡΟΤΙΚΩΝ ΣΥΝΕΤΑΙΡΙΣΜΩΝ ΜΕΣΟΛΟΓΓΙΟΥ)

Ένα σημαντικό δεδομένο που παρατηρείται στον πιο πάνω πίνακα είναι ότι εκτός από τους ελαιώνες πιστοποιημένης ελαιοκαλλιέργειας, καλλιεργούνται και αμπελώνες για την παραγωγή κρασιού. Γενικά στο Μεσολόγγι καλλιεργούνται αμπέλια για κρασί και αμπέλια για παραγωγή σταφυλιού προς βρώση. Εδώ βέβαια καλλιεργούνται μόνο αμπέλια για παραγωγή κρασιού και τα στρέμματα που καταλαμβάνουν, είναι 1,3 και είναι αρκετά μικρά, ενώ οι αμπελώνες καταλαμβάνουν τα 9,5 στρέμματα, τα οποία είναι αρκετά μεγάλα. Εφόσον τα στρέμματα είναι πολλά, λογικό είναι να έχουμε και αυξημένη παραγωγή σε ελιές καθώς και το ποσοστό που καταλαμβάνουν, να αυξάνεται κατά πολύ.

### **Δήμος Αιτωλικού:**

#### Άγιος Ηλίας:

Ο Άγιος Ηλίας βρίσκεται στο νομό Αιτωλοακαρνανίας, στην επαρχία Μεσολογγίου και ανήκει στο Δήμο Αιτωλικού. Η πρώην κοινότητα εντάχθηκε στο διευρυμένο δήμο Αιτωλικού με το πρόγραμμα Καποδίστριας. Στην απογραφή του 1991 καταμετρήθηκαν 311 κάτοικοι, αλλά στην απογραφή του 2001 καταμετρήθηκαν 245 κάτοικοι. Ο Άγιος Ηλίας αποκαλείται και «μπαλκόνι» της Αιτωλοακαρνανίας, λόγω της γεωγραφικής του θέσης. Βρίσκεται σε μια σειρά λόφων συνέχεια με το χωριό Σταμνά. Οι κάτοικοι του χωριού ασχολούνται με την καλλιέργεια ψυχανθών, με τα σιτηρά καθώς και με τις ελιές.

<b>Ελαιώνες πιστοποιημένης ελαιοκαλλιέργειας</b>	<b>154,92 (Ha)</b>
Εσπεριδοειδή προς μεταποίηση	0,83
<b>Λοιπά σιτηρά</b>	<b>56,25</b>
Ροδάκινα και αχλάδια προς μεταποίηση	0,15
<b>Κύρια ψυχανθή πολλαπλής συμμόρφωσης εκτός οσπρίων</b>	<b>18,98</b>
Αραβόσιτος ποτιστικός	13,01
Λοιποί αμπελώνες για παραγωγή οίνου	0,71

Λοιποί αμπελώνες για επιτραπέζια χρήση	0,33
Λοιπά εσπεριδοειδή	1,25
Κηπευτικά μακράς διάρκειας	0,89
Λοιπές δένδρωδεις καλλιέργειες	0,45
Εκτάσεις δικαιωμάτων αγρανάπαυσης	3,15

(ΠΗΓΗ: ΕΝΩΣΗ ΑΓΡΟΤΙΚΩΝ ΣΥΝΕΤΑΙΡΙΣΜΩΝ ΜΕΣΟΛΟΓΓΙΟΥ)

Με βάση τον πιο πάνω πίνακα βλέπουμε ότι για μια ακόμη φορά οι ελαιώνες πιστοποιημένης ελαιοκαλλιέργειας βρίσκονται στην πρώτη θέση. Αμέσως μετά ακολουθεί η καλλιέργεια των σιτηρών, που και κι αυτή είναι εξίσου σημαντική για την περιοχή Μεσολογγίου. Και στην επόμενη θέση βρίσκονται τα ψυχανθή σε 189,8 στρέμματα.

Ένα σημαντικό δεδομένο που παρατηρείται για πρώτη φορά στο χωριό είναι ότι αναφέρονται ξεχωριστά οι καλλιέργειες των ροδακινιών και αχλαδιών, παρ' ότι ανήκουν στα κηπευτικά. Βάση αυτών των στοιχείων αξίζει να αναφέρουμε ότι οι καλλιεργήσιμες εκτάσεις των ροδακινιών και αχλαδιών καταλαμβάνουν τα 1,5 στρέμματα. Αν και τα στρέμματα είναι αρκετά μικρά οι συγκεκριμένες καλλιέργειες δεν παύουν να ανεβάζουν το ποσοστό των συνολικών κηπευτικών.

**ΒΙΟΜΗΧΑΝΙΕΣ ΚΑΙ ΒΙΟΤΕΧΝΙΕΣ ΒΕΛΤΙΩΣΗΣ – ΕΜΠΟΡΙΑΣ ΚΑΙ ΜΕΤΑΠΟΙΗΣΗΣ ΓΕΩΡΓΙΚΩΝ ΠΡΟΪΟΝΤΩΝ**

1. Μονάδες επεξεργασίας τυποποίησης βρώσιμης ελιάς:  
Δηλαδή υπάρχουν 15 μονάδες επεξεργασίας τυποποίησης και είναι 25.000 τόνοι. Από αυτές επιδοτήθηκαν από διάφορα αναπτυξιακά προγράμματα με τους αριθμούς 1266/92, 1892/90, 355/77, 866/90 οι 9.
2. Ελαιοτριβεία: Υπάρχουν 101 από τα οποία επιδοτήθηκαν τα 10.
3. Τυποποιητήρια ελαιόλαδου: Υπάρχουν 6 και έχουν επιδοτηθεί τα 4.
4. Πυρηνελαιουργεία: Υπάρχει 1 και έχει επιδοτηθεί.
5. Ελαιοδεξαμενές: Υπάρχουν σε 3 περιοχές χωρητικότητας 15.000 τόνοι.
6. Τυποποιητήρια – συσκευασίας εσπεριδοειδών: Υπάρχουν 2 και έχει επιδοτηθεί το 1.
7. Ψυγεία – Προψυκτήρια – Καταψύκτες: Υπάρχουν 18 μονάδες χωρητικότητας 60.000 m<sup>3</sup> έχουν επιδοτηθεί τα 11.
8. Ζαχαρόπυκτα αφυδατωμένων Γεωργικών Προϊόντων χυμοποίησης εσπεριδοειδών: Υπάρχει 1 και έχει επιδοτηθεί.
9. Εκκοκιστήρια βάμβακος: Υπάρχει 1 δυναμικότητας 270 τόνων/ ημερισίως και έχει επιδοτηθεί.
10. Ξηραντήρια αραβόσιτου: Υπάρχουν 11 και έχουν επιδοτηθεί τα 7.
11. Εργοστάσια μηδικαλεύρων: Υπάρχουν 6 δυναμικότητας 30.000 τόνοι.
12. Εργοστάσια συμπυκνωμένων ζωοτροφών – ιχθυοτροφών: Υπάρχουν 2 και έχουν επιδοτηθεί.
13. Κυλινδρόμυλοι: Υπάρχει 1.
14. Ορυζόμυλοι: Υπάρχουν 4.
15. Βιομηχανίες τυποποίησης ρυζιού – οσπρίων: Υπάρχουν 3 και έχει επιδοτηθεί το 1.
16. Βιομηχανίες επεξεργασίας καπνού: Υπάρχουν 3.
17. Ξηραντήρια καπνών Βιρτζίνια: Υπάρχουν 400 συγκροτήματα και έχουν επιδοτηθεί.
18. Τυποποίηση – συσκευασία χυμών φρούτων: Υπάρχει 1.
19. Βιομηχανία επεξεργασίας – τυποποίησης ιχθύων:  
Υπάρχει 1.
20. Τυποποιητήρια μελιού: Υπάρχουν 2.
21. Τυποποιητήρια – συσκευαστήρια σπαραγγιού:  
Υπάρχουν 2.

## ΤΥΠΟΠΟΙΗΣΗ ΓΕΩΡΓΙΚΩΝ ΠΡΟΙΟΝΤΩΝ

### ***Εγκαταστάσεις:***

Η Ένωση διαθέτει ιδιόκτητες βιομηχανικές μονάδες εκκόκκισης βάμβακος (εκκοκκιστήριο στο Νεοχώρι), ξήρανση αραβόσιτου (ξηραντήρια Ευηνοχωρίου και Βάλισσας), ελαιοτριβείο στο Τρίκορφο και 2 συσκευαστήρια λαδιού στο Αντίρριο και στις Παπαδάτες (Μακρυνεία).

Ακόμη διαθέτει ιδιόκτητους αποθηκευτικούς χώρους σε διάφορα σημεία της περιοχής καθώς και ιδιόκτητους χώρους όπου στεγάζονται τα γραφεία της καθώς και το εδαφολογικό εργαστήριο στο Μεσολόγγι.

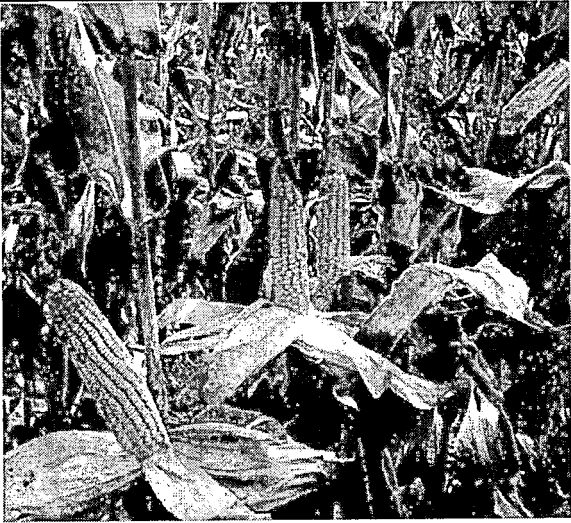
Η Ένωση Αγροτικών Συνεταιρισμών Μεσολογγίου – Ναυπακτίας λειτουργεί εδώ και 6 χρόνια στη θέση παραλία Σταμνάς εργοστάσιο τυποποίησης – συσκευασίας βρώσιμων ελαίων (καλαμών). Επίσης προχώρησε σε δημιουργία μονάδας παραγωγής επιτραπέζιας ελιάς, καθώς και στην πιστοποίησή της στην παραγωγική διαδικασία.

### **ΕΙΚΟΝΕΣ ΑΠΟ ΞΗΡΑΝΣΕΙΣ:**

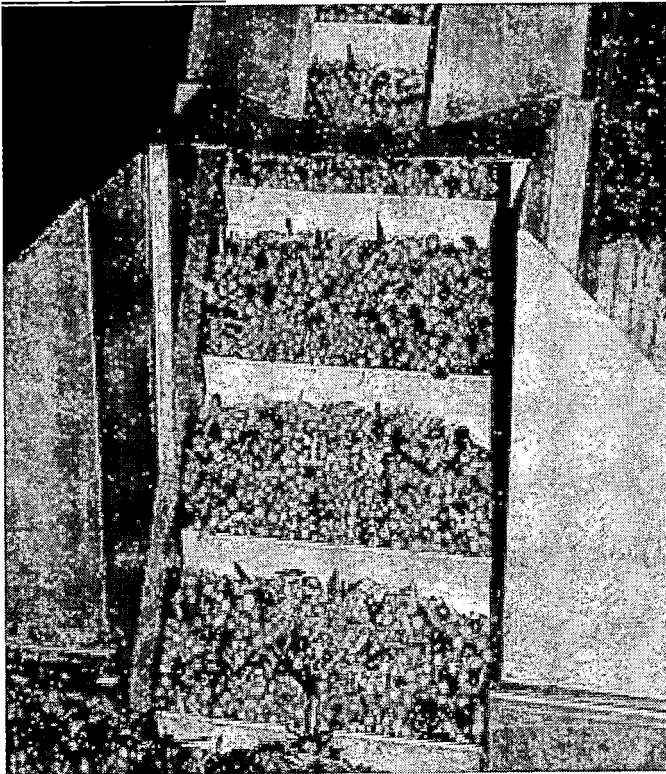
#### ***BAMBAKI***



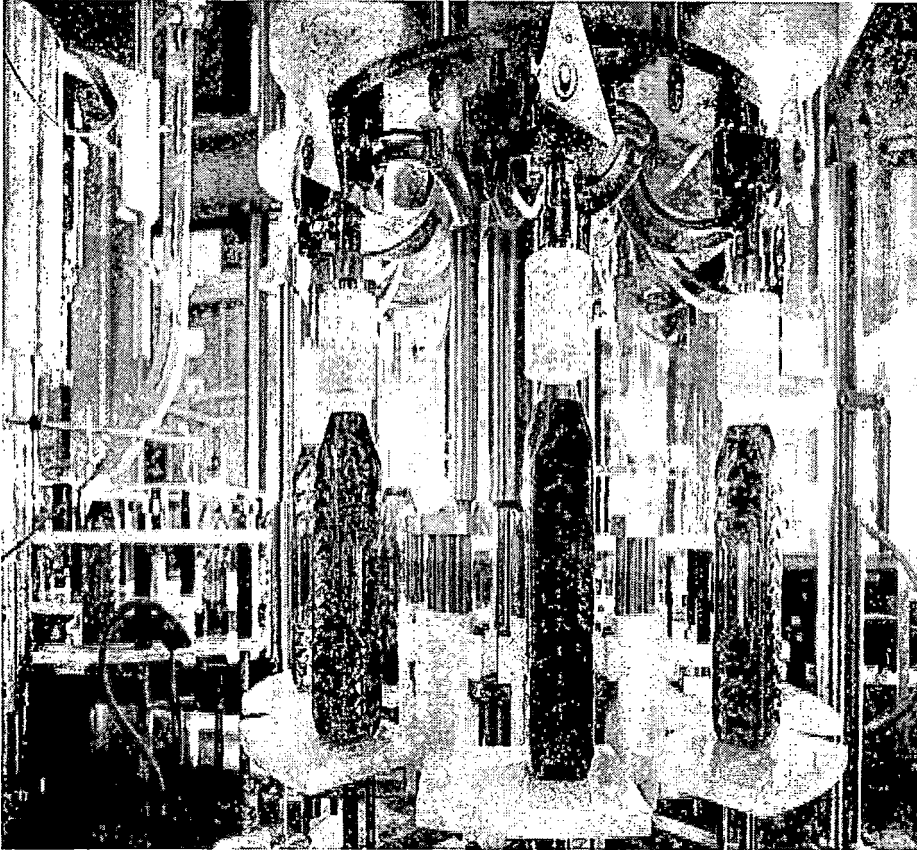
ΑΡΑΒΟΣΙΤΟΣ



ΕΛΑΙΟΤΡΙΒΕΙΟ



## ΣΥΣΚΕΥΑΣΤΗΡΙΟ ΛΑΔΙΟΥ



### **Αναλυτικά:**

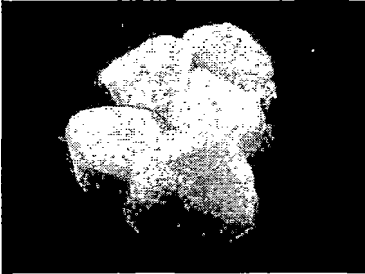
1. Εκκοκκιστήριο βάμβακος κοντά στο χωριό Νεοχώρι Μεσολογγίου συνολικής στεγασμένης επιφάνειας.
2. Ξηραντήριο αραβόσιτου στην περιοχή Βάλισσας με αποθηκευτικούς χώρους.
3. Ξηραντήριο αραβόσιτου κοντά στο χωριό Ευηνοχώρι.
4. Ελαιοτριβείο με μηχανολογικό εξοπλισμό στο χωριό Τρίκορφο.
5. Τυποποιητήριο λαδιού με μηχανολογικό εξοπλισμό στο χωριό Παπαδάτες Μακρυνείας
6. Τυποποιητήριο λαδιού με μηχανολογικό εξοπλισμό στο χωριό Αντιρρίου Ναυπακτίας.
7. Συσκευαστήριο ελαίων.
8. Μετεγκατάσταση παραγωγικής μονάδας σε νέα κτήρια (Διαχωρισμός Παραγωγής από την αποθήκευση έτοιμου προϊόντος) με σύγχρονες επιγραφές που επιβαρύνουν οι κανόνες υγιεινής και ασφάλειας τροφίμων.
9. Αποθηκευτικοί χώροι με γεφυροπλάστιγγα στα χωριά Κατοχής και Νεοχώρι Μεσολογγίου σε ιδιόκτητα οικόπεδα.
10. Αποθηκευτικός χώρος στην πόλη Μεσολογγίου.
11. Ιδιόκτητα γραφεία και εγκαταστάσεις Εδαφολογικού Εργαστηρίου στο Μεσολόγγι.
12. Κατασκευή νέου Εργοστάσιου παραγωγής Βιολογικών Ζωοτροφών στη Βάλισσα.

## **Προϊόντα:**

### **Εκκοκκισμένο βαμβάκι**

Υπάρχει σύγχρονο εκκοκκιστήριο σε ιδιόκτητες εγκαταστάσεις στο Δήμο Οινιάδων.

Το εκκοκκισμένο βαμβάκι που παράγεται έχει πιστοποίηση και κατά το πλείστον εξάγεται.



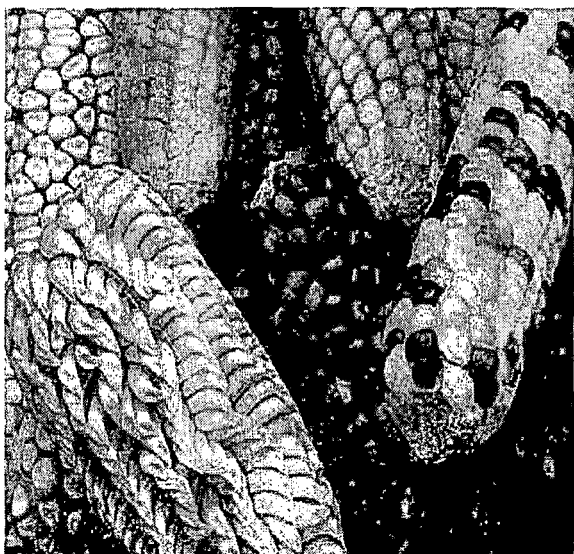
### **Ελιά Καλαμών:**

Η Ελιά καλαμών στην «Αιτωλική Γη» βρήκε τις άριστες συνθήκες να δώσει τον «ευλογημένο» καρπό της, τις πανέμορφες αμυγδαλωτές με την πλούσια τραγανή σάρκα, τις γνωστές ελιές καλαμών. Το σύγχρονο εργοστάσιο δυναμικότητας 800 τόνων εγγυάται των υψηλής διατροφικής αξίας και ποιότητας προϊόντων επιτραπέζιας ελιάς καλαμών. Το προϊόν που παράγεται διαθέτει πιστοποίηση ISO 22000. Επίσης διαθέτει γραμμή παραγωγής βιολογικής ελιάς καλαμών πιστοποιημένη από την BIO Hellas.



### **Αραβόσιτος:**

Η επεξεργασία επιτυγχάνεται σε 2 ιδιόκτητα ξηραντήρια αραβόσιτου (στο Ευηνοχώρι Μεσολογγίου και στη Βάλισσα Οινιάδων συνολικών εγκαταστάσεων 16.500m<sup>2</sup> και δυναμικότητας 14.000 τόνων. Διατίθεται το προϊόν τόσο χύδην όσο και σακιασμένο.



### Ελαιόλαδο:

Το ελαιόλαδο είναι φυσικός χυμός που παράγεται από τους καρπούς των ελαιόδενδρων με φυσική επεξεργασία. Οι ποικιλίες των ελαιόδενδρων είναι πολλές. Στην Αιτωλοακαρνανία καλλιεργούνται 2.500.000 δένδρα ελιάς για παραγωγή λαδιού. Οι βασικές ποικιλίες είναι η κουτσουρελιά σε ποσοστό 55% και η Κορωνέικη σε ποσοστό 35%. Το υπόλοιπο 10% καλύπτεται από διάφορες άλλες ποικιλίες όπως Λιανολιά, Ραχάτη, Κοθρέικη κλ.π. Από τον συνδυασμό των παραπάνω ποικιλιών καθώς και των επιμέρους 11 μικροκλιμάτων (περιοχών) η Ε.Α.Σ. Μεσολογγίου – Ναυπακτίας σχεδιάζει την παραγωγή προϊόντων λαδιού «Αιτωλική Γη».





## **ΠΙΣΤΟΠΟΙΗΣΗ ΓΕΩΡΓΙΚΩΝ ΠΡΟΙΟΝΤΩΝ ΣΤΟ ΝΟΜΟ ΑΙΤΩΛΟΑΚΑΡΝΑΝΙΑΣ**

**Πιστοποίηση καλλιέργειας ελιάς Ολοκληρωμένης Διαχείρισης από την  
Ε.Α.Σ. Μεσολογγίου (23/4/2008)**

Με επιτυχία ολοκληρώθηκε η διαδικασία πιστοποίησης Ολοκληρωμένης Διαχείρισης Καλλιέργειας Ελιάς σύμφωνα με το εθνικό πρότυπο Agro 2, από την Ένωση Αγροτικών Συνεταιρισμών Μεσολογγίου, για 308 ελαιοπαραγωγούς, με 4.600 στρέμματα.

Επιτυχής ήταν και η δημιουργία του εργοστασίου ζωοτροφών στη θέση Βάλισσα του Δήμου Οινιάδων, δίπλα στο ξηραντήριο καλαμποκιού της Ένωσης Αγροτικών Συνεταιρισμών Μεσολογγίου – Ναυπακτίας (ΕΑΣ). Όπως μας δήλωσε ο πρόεδρος του ΕΑΣ Γιώργος Αλεξόπουλος, η Ένωση ετοιμάζεται για μια ακόμη επένδυση. Πρόκειται για μονάδα παραγωγής ζελατοποιημένου καλαμποκιού, η οποία βρίσκεται στο στάδιο έγκρισης περιβαλλοντικών όρων από την Νομαρχιακή Αυτοδιοίκηση Αιτωλοακαρνανίας. Η ετήσια παραγωγή της μονάδας θα ανέρχεται σε 5.000 τόνους. Ακόμα έχει κατατεθεί φάκελός στο Υπουργείο Αγροτικής Ανάπτυξης, από την ΕΑΣ για τη δημιουργία τυποποιημένου ελαιόλαδου στα Σταμνά Αιτωλοακαρνανίας.

## **ΕΠΩΝΥΜΑ ΠΡΟΪΟΝΤΑ ΑΠΟ Ε.Α.Σ**

Η Ένωση Αγροτικών Συνεταιρισμών Μεσολογγίου – Ναυπακτίας προχώρησε στην «κατάθεση σήματος» για προϊόντα που παράγονται στο νομό Αιτωλοακαρνανίας με την επωνυμία «Αιτωλική γη».

Η κίνηση αυτή της Ένωσης αποσκοπεί στην αναγνωρισιμότητα, στην πιστοποίηση και τη δημιουργία στην ελληνική αλλά και στην παγκόσμια αγορά προϊόντων με ονοματεπώνυμο, σημαντική παράμετρο για την πορεία κάθε προϊόντος.

Στα τοπικά προϊόντα με την επωνυμία «Αιτωλική γη» περιλαμβάνονται:

- Λάδι περιοχής Μεσολογγίου
- Ελιές καλαμών περιοχή Μεσολογγίου – Αιτωλικού
- Μέλι περιοχής Ναυπάκτου
- Ρύζι περιοχής Νεοχωρίου

## ΣΥΜΠΕΡΑΣΜΑΤΑ – ΠΡΟΟΠΤΙΚΕΣ

Την τελευταία πενταετία συνέβησαν σημαντικές εξελίξεις στις καλλιέργειες του Νομού Αιτωλοακαρνανίας, αφού σταμάτησε η επιδότηση που έδινε η Ε.Ε.

1. Ο καπνός καλλιεργείται σε πολύ λίγα στρέμματα
2. Η καλλιέργεια του βαμβακιού μειώθηκε σημαντικά, λόγω μείωσης της τιμής ή επιδότησης
3. Η καλλιέργεια του αραβόσιτου είχε μία αύξηση πριν 3 χρόνια, γιατί χρησιμοποιήθηκε στη βιομάζα, σήμερα όμως παρατηρείται και εδώ μείωση, λόγω μείωσης της τιμής (από 22 – 25 λεπτά το κιλό σε 12 – 15 λεπτά)
4. Αύξηση είχαμε στην καλλιέργεια της μηδικής. Στα σπαράγγια έχουμε μία αύξηση της καλλιέργειας. Έχει γίνει ομάδα καλλιεργητών με εξαγωγές και καλή προοπτική
5. Στα σιτηρά είχαμε μία αύξηση, αλλά τη φετινή χρονιά είχαμε ξανά μείωση
6. Για τις ελιές είχαμε μία αύξηση κυρίως στις βρώσιμες ελιές (καλαμών)
7. Στα εσπεριδοειδή είχαμε μεγάλη αύξηση, τόσο στα μανταρίνια (κλιμεντίνη – νόβο, (όσο και στα πορτοκάλια, όπως Βαλέντσια (όψιμη ποικιλία) καθώς και τα Ομφαλοφόρα/ Navelina, Nen Hall (πρώιμη ποικιλία) καθώς και το Lane Late όψιμο ομφαλοφόρο πορτοκάλι που πολλά υπόσχεται.

Σε όλες τις καλλιέργειες παλιές και νέες, οι αρρώστιες καταπονούν και απειλούν το **Φυτικό κεφάλαιο** – παλιοί και νέοι εχθροί απειλούν το εισόδημα του παραγωγού. Παράλληλα υπάρχει ακόμη άγνοια στα θέματα άρδευσης και θρέψης, με αποτέλεσμα να γίνεται αλόγιστη χρησιμοποίηση λιπασμάτων και νερού που πολλές φορές αποβαίνει σε βάρος του εδαφικού οικοσυστήματος και της ποιότητας των προϊόντων.

Σήμερα η θεαματική αύξηση της παραγωγής Γεωργικών Προϊόντων προκαλεί προβλήματα διάθεσής τους. Γι' αυτό τα τελευταία χρόνια γίνεται σοβαρή προσπάθεια βελτίωσης της ποιότητας με νέες ποικιλίες με σωστές λιπάνσεις, με σωστές αρδεύσεις και κυρίως όχι αλόγιστοι ψεκασμοί, για να μπορέσουμε να εξάγουμε τα προϊόντα του νομού Αιτωλοακαρνανίας και να πιάσουμε αγορές και εκεί να δίνουμε συνεχές παρόν.

Τέλος άρχισαν στο νομό, οι καλλιέργειες για παραγωγή Βιολογικών Προϊόντων (όχι Νιτρικά λιπάσματα, όχι Γεωργικά φυτοφάρμακα). Όλα γίνονται με προγράμματα και εδώ θα πρέπει πάλι ο παραγωγός να είναι ευσυνείδητος και να παράγει πραγματικά Βιολογικά Προϊόντα.

## **ΒΙΒΛΙΟΓΡΑΦΙΑ:**

- Αιτωλοακαρνανία – Τόποι – Μνημεία – Ιστορία  
Έκδοση Ιστορικής – Αρχαιολογικής Εταιρείας Δυτικής Στερεάς Ελλάδας  
Αγρίνιο 1995
- ΓΕΡΑΣΙΜΟΥ Σ. ΚΑΤΟΠΩΔΗ «ΑΡΧΑΙΑ ΑΚΑΡΝΑΝΙΑ»  
Έκδοση Ιστορικής – Αρχαιολογικής Εταιρείας Δυτικής Στερεάς Ελλάδας  
Αγρίνιο 1987
- ΓΕΩΡΓΙΟΥ Α. ΦΕΡΕΝΤΙΝΟΥ ΙΣΤΟΡΙΑ ΤΗΣ ΑΚΑΡΝΑΝΙΑΣ τόμοι Α – Β  
– Γ
- Διεύθυνση Γεωργίας Μεσολογγίου
- Ένωση Αγροτικών Συνεταιρισμών Μεσολογγίου – Ναυπακτίας
- Ηλεκτρονική σελίδα Υπουργείου Γεωργίας
- ΠΕΡΙΟΔΙΚΟ «ΓΕΩΡΓΙΑ ΚΑΙ ΚΤΗΝΟΤΡΟΦΙΑ» Τεύχος 7

## ΙΣΤΟΣΕΛΙΔΕΣ:

[http://www.netrino.gr/reloaded/tourism-destination.php?d\\_id=114](http://www.netrino.gr/reloaded/tourism-destination.php?d_id=114)

<http://el.wikipedia.org/wiki/%CE%A3%CF%84%CE%B1%CE%BC%CE%BD%CE%AC%CE%91%CE%B9%CF%84%CF%89%CE%BB%CE%BF%CE%B1%CE%BA%CE%B1%CF%81%CE%BD%CE%B1%CE%BD%CE%AF%CE%B1%CF%82>

<http://el.wikipedia.org/wiki/%CE%91%CE%B9%CF%84%CF%89%CE%BB%CE%B9%CE%BA%CF%8C>

<http://www.aitoloakarnania.gr/Default.aspx?id=159>

[http://84.205.237.144/dimes/index.php?option=com\\_content&task=view&id=36&Itemid=73](http://84.205.237.144/dimes/index.php?option=com_content&task=view&id=36&Itemid=73)

<http://www.pentalofos.com/>

<http://www.pentalofos.com/history.htm>

<http://www.psagiosilias.gr/history.htm>

<http://www.aitoloakarnania.gr/Default.aspx?id=159>

<http://www.easmn.gr/%CE%B5%CE%B3%CE%BA%CE%B1%CF%84%CE%B1%CF%83%CF%84%CE%AC%CF%83%CE%B5%CE%B9%CF%82>

<http://www.easmn.gr/%cf%80%cf%81%ce%bf%ce%b9%cf%8c%ce%bd%cf%84%ce%b1>

<http://www.agrotypos.gr/index.asp?mod=articles&id=17268>

[http://www.makrypidis.gr/portal/index.php?option=com\\_content&view=article&id=29&Itemid=20](http://www.makrypidis.gr/portal/index.php?option=com_content&view=article&id=29&Itemid=20)

<http://www.anaitolika.gr/article.php?artro=964>

<http://www.epimetol.gr/aitnia/tourism/articles/article.jsp?categoryid=201&context=1504&globalid=9819&articleid=2796>

<http://www.livepedia.gr/index.php/%CE%92%CE%B1%CE%BC%CE%B2%CE%AC%CE%BA%CE%B9>

[http://dirki.gr/index.php?option=com\\_content&view=article&id=54&Itemid=57](http://dirki.gr/index.php?option=com_content&view=article&id=54&Itemid=57)

[http://files.gliolias.webnode.com/200000142-db596dc52e/olive\\_culture\\_greek.pdf](http://files.gliolias.webnode.com/200000142-db596dc52e/olive_culture_greek.pdf)

<http://www.aitnia.gr/Default.aspx?id=62>

<http://www.livepedia.gr/index.php/%CE%A8%CF%85%CF%87%CE%B1%CE%BD%CE%B8%CE%AE>

<http://www.platanos.gov.gr/Default.aspx?tabid=362>

<http://www.livepedia.gr/index.php/%CE%A1%CF%8D%CE%B6%CE%B9>

<http://www.ryzi.gr/#Συγκομιδή/>

<http://www.agroepiloges.gr/Files/midiki/Midiki.pdf>

[http://velvinanafpaktou.blogspot.com/2009/01/blog-post\\_19.html](http://velvinanafpaktou.blogspot.com/2009/01/blog-post_19.html)

<http://alex.eled.duth.gr/diga/nature/plants/text/6.htm>

<http://www.facebook.com/group.php?gid=65481638218>

[http://mespress.blogspot.com/2008/05/blog-post\\_4953.html](http://mespress.blogspot.com/2008/05/blog-post_4953.html)

[http://emprosnews.gr/index.php?section=articles&option=contents&task=view\\_content&category=42&id=1411](http://emprosnews.gr/index.php?section=articles&option=contents&task=view_content&category=42&id=1411)

<http://www.mesologi.gr/main2.asp?cat=%C9%F3%F4%EF%F1%DF%E1>

<http://acarnania.blogspot.com/2010/01/virginia.html#ixzz0le6WczzY>

<http://acarnania.blogspot.com/2010/01/virginia.html#ixzz0le6gEihj>

<http://acarnania.blogspot.com/2010/01/virginia.html#ixzz0le6iQqYc>