

**ΤΕΧΝΟΛΟΓΙΚΟ ΕΚΠΑΙΔΕΥΤΙΚΟ ΙΔΡΥΜΑ ΔΥΤΙΚΗΣ ΕΛΛΑΔΑΣ
ΣΧΟΛΗ ΔΙΟΙΚΗΣΗΣ ΚΑΙ ΟΙΚΟΝΟΜΙΑΣ
ΤΜΗΜΑ ΔΙΟΙΚΗΣΗΣ ΕΠΙΧΕΙΡΗΣΕΩΝ**

ΠΤΥΧΙΑΚΗ ΕΡΓΑΣΙΑ

**ΔΙΑΡΘΡΩΤΙΚΕΣ ΑΛΛΑΓΕΣ ΣΤΗΝ ΕΛΛΗΝΙΚΗ ΟΙΚΟΝΟΜΙΑ
(ΠΡΟΤΑΣΕΙΣ-ΕΠΙΠΤΩΣΕΙΣ)**



ΣΠΟΥΔΑΣΤΡΙΕΣ:ΚΑΤΕΡΙΝΑ ΦΑΚΙΡΗ

ΣΤΑΜΑΤΙΟΥ ΟΥΡΑΝΙΑ

ΕΙΣΗΓΗΤΗΣ:ΚΑΚΑΡΕΛΙΔΗΣ ΓΕΩΡΓΙΟΣ

ΠΑΤΡΑ,2015

ΠΕΡΙΛΗΨΗ

Μετά το 1974 στην Ελληνική κοινωνία παρατηρήθηκε μια ραγδαία αλλαγή των θεσμών με την μεταστροφή της οικονομίας προς σοσιαλιστικά πρότυπα παραγωγής. Συγκεκριμένα, οι κυβερνήσεις εκείνης της εποχής θεωρώντας ότι θα μπορούσε να λυθεί το πρόβλημα της οικονομικής ανάπτυξης μέσω της ίδρυσης κρατικών επιχειρήσεων και βιομηχανιών (Λάμπας, 1984), έκαναν πολιτικές επιλογές που έδωσαν λιγότερη έμφαση στον θεσμό της αγοράς και περισσότερο στον παρεμβατικό ρόλο του Κράτους. Παράλληλα, υπήρξε και μια μεταστροφή στις αξίες της κοινωνίας με τον «στιγματισμό» της επιχειρηματικότητας και της «ποινικοποίηση» του κέρδους. Στην παρούσα εργασία, η οποία αποτελεί μια περιγραφική έρευνα, αποσκοπούμε στην περιγραφή ορισμένων μακροοικονομικών χαρακτηριστικών της Ελληνικής οικονομίας, κατά την περίοδο 1960-2009 προκειμένου να διαπιστώσουμε την επίδραση που είχε η αλλαγή της διάρθρωσης της οικονομίας μετά το 1974, οπότε και άρχισε ολοένα και να αυξάνεται η συμμετοχή του κράτους στα της οικονομίας.

Τέλος, αναφερόμαστε σε βασικές διαρθρωτικές μεταρρυθμίσεις που χρειάζεται να λάβουν χώρα προκειμένου να ενισχυθεί η ανταγωνιστικότητα της Ελλάδας, να τονωθεί η παραγωγική της βάση, και να αυξηθεί η απασχόληση. Ενώ έχει σημειωθεί σημαντική πρόοδος στο τομέα των διαρθρωτικών αλλαγών, με ορόσημο την μεταρρύθμιση του συνταξιοδοτικού συστήματος, ο ρυθμός εφαρμογής των αυτών είναι εξαιρετικά βραδύς. Αυτό οφείλεται βεβαίως στο γεγονός ότι πολλές δε από τις μεταρρυθμίσεις που είναι απαραίτητες για να καταστήσουν την Ελλάδα μια δυναμική και εξαγωγο-οδηγημένη οικονομία προϋποθέτουν πολιτικές αποφάσεις με τεράστιο, για τα δεδομένα του Ελληνικού πελατειακού συστήματος, κόστος.

ABSTRACT

In this descriptive research, we describe certain macroeconomic characteristics of the Greek economy, over the period 1960-2009, in light of the major structural changes that took place in the productive mode of the Greek economy after 1974.

Πίνακας Περιεχομένων

ΠΕΡΙΛΗΨΗ	Π
ABSTRACT	ΙΙΙ
ΕΙΣΑΓΩΓΗ	1
1 Η ΟΙΚΟΝΟΜΙΚΗ ΜΕΓΕΘΥΝΣΗ ΤΟΥ ΑΕΠ ΤΗΣ ΕΛΛΑΔΟΣ ΚΑΙ Η ΣΥΝΘΕΣΗ ΤΟΥ	2
1.1 Η ΔΙΑΧΡΟΝΙΚΗ ΕΞΕΛΙΞΗ ΤΟΥ ΠΟΣΟΣΤΟΥ ΜΕΓΕΘΥΝΣΗΣ ΤΗΣ ΕΛΛΗΝΙΚΗΣ ΟΙΚΟΝΟΜΙΑΣ	2
1.2 Η ΔΙΑΧΡΟΝΙΚΗ ΕΞΕΛΙΞΗ ΤΗΣ ΣΥΝΘΕΣΗΣ ΤΟΥ ΠΡΟΪΟΝΤΟΣ ΤΗΣ ΕΛΛΗΝΙΚΗΣ ΟΙΚΟΝΟΜΙΑΣ	6
2 ΤΑ ΔΗΜΟΣΙΟΝΟΜΙΚΑ ΕΛΛΕΙΜΜΑΤΑ ΚΑΙ ΤΟ ΔΗΜΟΣΙΟ ΧΡΕΟΣ	7
2.1 ΤΟ ΔΗΜΟΣΙΟΝΟΜΙΚΟ ΕΛΛΕΙΜΜΑ ΚΑΙ ΤΟ ΔΗΜΟΣΙΟ ΧΡΕΟΣ	8
2.1.1 Το Δημοσιονομικό Έλλειμμα	8
2.1.2 Το Δημόσιο Χρέος και η Δυναμική του	11
2.2 Η ΙΣΤΟΡΙΚΗ ΕΞΕΛΙΞΗ ΤΟΥ ΔΗΜΟΣΙΟΝΟΜΙΚΟΥ ΕΛΛΕΙΜΜΑΤΟΣ ΚΑΙ ΤΟΥ ΔΗΜΟΣΙΟΥ ΧΡΕΟΥΣ	14
2.2.1 Η Εξέλιξη του Δημοσιονομικού Ελλείμματος	14
2.2.2 Η Εξέλιξη του Δημοσίου Χρέους	19
3 ΤΟ ΠΡΟΒΛΗΜΑ ΤΟΥ ΠΛΗΘΩΡΙΣΜΟΥ	21
3.1 Ο ΠΛΗΘΩΡΙΣΜΟΣ ΣΕ ΕΝΑ ΠΑΓΚΟΣΜΙΟΠΟΙΗΜΕΝΟ ΠΕΡΙΒΑΛΛΟΝ	21
3.2 ΤΟ ΠΡΟΒΛΗΜΑ ΤΟΥ ΠΛΗΘΩΡΙΣΜΟΥ ΣΤΗΝ ΕΛΛΑΔΑ	22
3.2.1 Η Περίοδος 1996-2006	28
3.3 Η ΕΠΙΔΡΑΣΗ ΤΟΥ ΠΛΗΘΩΡΙΣΜΟΥ ΣΤΟΝ ΕΞΑΓΩΓΙΚΟ ΤΟΜΕΑ ΤΗΣ ΕΛΛΑΔΟΣ	29
4 ΤΟ ΠΡΟΒΛΗΜΑ ΤΗΣ ΑΝΕΡΓΙΑΣ	33
5 ΠΕΡΙΦΕΡΕΙΑΚΑ ΚΑΙ ΔΟΜΙΚΑ ΣΤΟΙΧΕΙΑ	36
5.1 ΠΕΡΙΦΕΡΕΙΑΚΑ ΣΤΟΙΧΕΙΑ	36
5.1.1 Η Περιφερειακή Κατανομή του ΑΕΠ	40
5.1.2 Στοιχεία της Αγοράς Εργασίας στις Περιφέρειες	43
5.2 ΔΟΜΙΚΑ ΣΤΟΙΧΕΙΑ	47
6 ΠΡΟΤΑΣΕΙΣ ΓΙΑ ΑΛΛΑΓΗ ΤΗΣ ΔΙΑΡΘΩΣΗΣ ΤΗΣ ΕΛΛΗΝΙΚΗΣ ΟΙΚΟΝΟΜΙΑΣ	49
6.1 ΠΡΟΤΑΣΕΙΣ ΓΙΑ ΤΟΝ ΠΛΗΘΩΡΙΣΜΟ	49
6.2 ΠΡΟΤΑΣΕΙΣ ΓΙΑ ΤΑ ΔΗΜΟΣΙΟΝΟΜΙΚΑ ΤΗΣ ΕΛΛΑΔΟΣ	50
6.3 ΓΕΝΙΚΟ ΣΥΜΠΕΡΑΣΜΑ	51
ΒΙΒΛΙΟΓΡΑΦΙΑ	53

Κατάλογος Πινάκων

Πίνακας 1-1: Πραγματικό Κατά Κεφαλήν ΑΕΠ (τιμές 2000)	4
Πίνακας 2-1: Οι Συνιστώσες των Δημοσίων Δαπανών και Δημοσίων Εσόδων	8
Πίνακας 2-2: Υποχρεώσεις του Δημοσίου και Δημοσίο Χρέος	11
Πίνακας 2-3: Η Σχέση Ρυθμού Αύξησης του ΑΕΠ και του Ρυθμού Αύξησης των Δημοσίων Εσόδων της Γενικής Κυβέρνησης (1996-2005)	15
Πίνακας 2-4: Πλεόνασμα Προϋπολογισμού Γενικής Κυβερνήσεως (% του ΑΕΠ).....	17
Πίνακας 2-5: Χρέος της Γενικής Κυβερνήσεως (% του ΑΕΠ)	19
ΠΙΝΑΚΑΣ 3-1: Ονομαστικές Αμοιβές Ανά Εργαζόμενο στην Ελλάδα και την Δυτική Γερμανία, 1985-1996	24
ΠΙΝΑΚΑΣ 3-2: Παραγωγικότητα της Εργασίας (ΑΕΠ ανά εργαζόμενο)	25
Πίνακας 3-3: Η Εξέλιξη του Μοναδιαίου Εργατικού Κόστους Παραγωγής, 1986-1996	26
ΠΙΝΑΚΑΣ 4-1: Οι Τέσσερις Φάσεις της Ανεργίας στην Ελληνική Οικονομία (1968-2009)....	35
Πίνακας 5-1: Οι 13 Περιφέρειες της Ελλάδος, οι Έδρες και οι Νομοί τους	36
Πίνακας 5-2: Η Εξέλιξη του Πληθυσμού στις Περιφέρειες 1999, 2008	38
Πίνακας 5-3: Η Περιφερειακή Κατανομή του ΑΕΠ το 1999	40
Πίνακας 5-4: Η Περιφερειακή Κατανομή του ΑΕΠ το 2007	40
Πίνακας 5-5: Το Εργατικό Δυναμικό στην Ελλάδα και τις Διοικητικές Περιφέρειες της, 1999-2008.....	43
Πίνακας 5-6: Το Ποσοστό Ανεργίας στην Ελλάδα και τις Διοικητικές Περιφέρειες, 1999-2008	44
Πίνακας 5-7: Η Αμοιβή της Εργασίας στην Ελλάδα και τις Διοικητικές Περιφέρειες, 1999-2006	45
Πίνακας 5-8: Η Αμοιβή της Εργασίας στην Ελλάδα και τις Διοικητικές Περιφέρειες ως Ποσοστό του Μέσης Αμοιβής της Εργασίας.....	45
Πίνακας 5-9: Η Συμμετοχή του Τομέα της Γεωργίας στο ΑΕΠ	47
Πίνακας 5-10: Η Συμμετοχή του Τομέα της Μεταποίησης στο ΑΕΠ.....	47
Πίνακας 5-11: Η Συμμετοχή του Τομέα των Κατασκευών στο ΑΕΠ.....	48
Πίνακας 5-12: Η Συμμετοχή του Ξενοδοχειακών Τομέα και του Κλάδου Εστίασης των Κατασκευών στο ΑΕΠ.....	48

Κατάλογος Σχημάτων

Σχήμα 1-1: Προϊόν και Κατά Κεφαλήν Κεφαλαιακό Απόθεμα	2
Σχήμα 1-2: Η Οικονομική Μεγέθυνση στην Ελλάδα (1960-2009)	5
Σχήμα 1-3: Οι Συνιστώσες του Ελληνικού πραγματικού ΑΕΠ (1960-2009).....	6
Σχήμα 2-1: Η Διάρθρωση του Δημοσίου Τομέα	7
Σχήμα 2-2: Το Πλεόνασμα του Δημοσίου ως Ποσοστό του ΑΕΠ, 1960-1979.....	14
Σχήμα 2-3: Το Δημοσιονομικό Έλλειμμα ως Ποσοστό του ΑΕΠ, 1980-2007	15
ΣΧΗΜΑ 3-1: Η Διαχρονική Εξέλιξη Του Πληθωρισμού Στην Ελλάδα: 1960- 2002	22
ΣΧΗΜΑ 3-2: Συναλλαγματική Ισοτιμία Δολαρίου-Δραχμής (δρχ. ανά \$US), 1960-2004	23
ΣΧΗΜΑ 3-3: Υποτιμήσεις της Δραχμής έναντι του Δολαρίου, 1980-2004	24
Σχήμα 3-4: Η Εξέλιξη Ονομαστικής Αμοιβής των Εργαζομένων, 1986-1996	27
Σχήμα 3-5: Ο Πληθωρισμός στις 12 χώρες Μέλη της ΟΝΕ, 1998-2006	29
Σχήμα 3-6: Πληθωρισμός και Πραγματικές Εξαγωγές, 1961-2005	32
ΣΧΗΜΑ 4-1: Πληθυσμός 15-65, Εργατικό Δυναμικό, στην Ελλάδα (1961-2009).....	33
Σχήμα 4-2: Εργατικό Δυναμικό, Απασχόληση, και Ποσοστό Ανεργίας στην Ελλάδα (1960-2009)	34
Σχήμα 5-1: Η Εξέλιξη του Κατά Κεφαλήν ΑΕΠ στις Περιφέρειες της Ελλάδος ως Ποσοστό του Κατά Κεφαλήν ΑΕΠ της Ελλάδος, 1995-2007	42

ΕΙΣΑΓΩΓΗ

Μετά το 1974 στην Ελληνική κοινωνία παρατηρήθηκε μια ραγδαία αλλαγή των θεσμών και της διάρθρωσης της οικονομίας προς σοσιαλιστικά πρότυπα παραγωγής. Συγκεκριμένα, οι κυβερνήσεις εκείνης της εποχής θεωρώντας ότι θα μπορούσε να λυθεί το πρόβλημα της οικονομικής ανάπτυξης μέσω της ίδρυσης κρατικών επιχειρήσεων και βιομηχανιών (Λάμπας, 1984), έκαναν πολιτικές επιλογές που έδωσαν λιγότερη έμφαση στον θεσμό της αγοράς και περισσότερο στον παρεμβατικό ρόλο του Κράτους. Παράλληλα, υπήρξε και μια μεταστροφή στις αξίες της κοινωνίας με τον «στιγματισμό» της επιχειρηματικότητας και της «ποινικοποίηση» του κέρδους.

Στόχος μας σε αυτή την εργασία είναι να εξετάσουμε πως αυτή η σημαντική αλλαγή στην διάρθρωση της ελληνικής οικονομίας από το 1974 και εντεύθεν επηρέασε τα βασικά οικονομικά μεγέθη της.

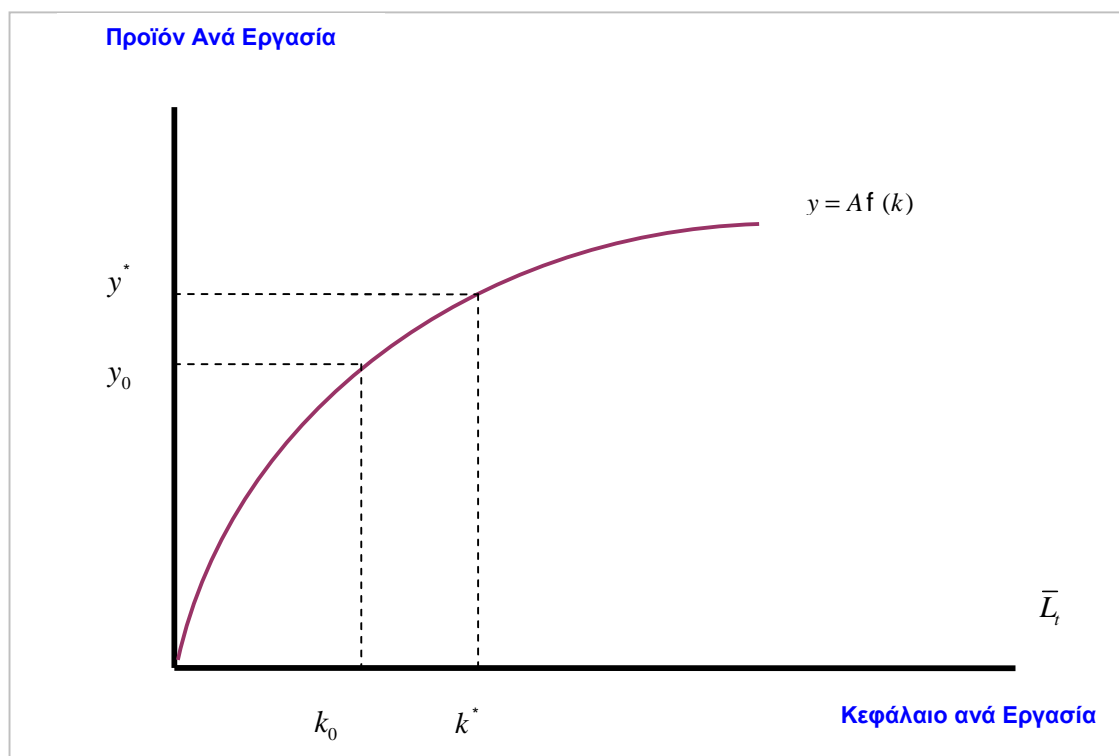
Η εργασία αυτή αποτελείται από πέντε βασικά κεφάλαια στα οποία εξετάζουμε τις μεταβολές σε διάφορες πτυχές της Ελληνικής οικονομίας μετά το 1974. Κατ' αρχάς, στο *πρώτο κεφάλαιο*, εξετάζουμε την διαχρονική εξέλιξη του κατά κεφαλήν πραγματικού ΑΕΠ της Ελλάδος, δηλαδή του κατεχοχόν μέτρου της υλικής ευημερίας μιας χώρας, από το 1960 μέχρι και το 2009. Επίσης, βλέπουμε ποια συνιστώσα του ΑΕΠ υπήρξε η σημαντικότερη, καθώς επίσης και την δυναμική όλων των συνιστωσών του.

Εν συνεχεία, στο *δεύτερο κεφάλαιο*, παρουσιάζουμε την εξέλιξη του πληθωρισμού στην Ελλάδα, ο οποίος από το 1980 και εντεύθεν άρχισε να αποτελεί ένα από τα βασικότερα προβλήματα της ελληνικής οικονομίας. Στο τρίτο κεφάλαιο αναφερόμαστε στην πορεία του Ελληνικού δημοσιονομικού ελλείμματος (την περίοδο 1960-2009) και του Ελληνικού δημοσίου χρέους (κατά την περίοδο 1990-2009). Στο τέταρτο κεφάλαιο παρουσιάζουμε τις εξελίξεις στην αγορά εργασίας, και συγκεκριμένα στις τέσσερις φάσεις από τις οποίες «πέρασε» το ποσοστό ανεργίας στην Ελλάδα, από το 1960 μέχρι το 2009. Τέλος, στο πέμπτο κεφάλαιο παρουσιάζουμε τις διαχρονικές εξελίξεις στο περιφερειακό ΑΕΠ και στην διάρθρωση παραγωγής της οικονομίας.

1 Η ΟΙΚΟΝΟΜΙΚΗ ΜΕΓΕΘΥΝΣΗ ΤΟΥ ΑΕΠ ΤΗΣ ΕΛΛΑΔΟΣ ΚΑΙ Η ΣΥΝΘΕΣΗ ΤΟΥ

1.1 Η ΔΙΑΧΡΟΝΙΚΗ ΕΞΕΛΙΞΗ ΤΟΥ ΠΟΣΟΣΤΟΥ ΜΕΓΕΘΥΝΣΗΣ ΤΗΣ ΕΛΛΗΝΙΚΗΣ ΟΙΚΟΝΟΜΙΑΣ

Η μελέτη της οικονομικής μεγέθυνσης γίνεται βάσει του νεοκλασικού υποδείγματος, γνωστό και ως υπόδειγμα Solow-Swan. Το εν λόγω υπόδειγμα φαίνεται στο ακόλουθο σχήμα



Σχήμα 1-1: Προϊόν και Κατά Κεφαλήν Κεφαλαιακό Απόθεμα

Στον κάθετο άξονα του παραπάνω σχήματος μετριέται το προϊόν ανά εργαζόμενο, ενώ στον οριζόντιο άξονα μετράμε το κεφάλαιο ανά εργαζόμενο ($k = K / L$)

Από την καμπύλη $y = Af(k)$, η οποία αντιπροσωπεύει την κατά εργαζόμενο συνάρτηση

παραγωγής, βλέπουμε ότι υπάρχουν δυο πηγές μεγέθυνσης: (α) η **συσσώρευση κεφαλαίου**, η οποία οδηγεί σε αύξηση του λόγου κεφαλαίου-εργασίας αποτελεί τη μόνη πιθανή πηγή οικονομικής μεγέθυνσης στο απλό αυτό υπόδειγμα (κίνηση κατά μήκος της καμπύλης $y = f(k)$), και (β) η **τεχνολογική πρόοδος** (μετατόπιση της καμπύλης $y = Af(k)$ προς τα πάνω λόγω αύξησης του A).

Το ζήτημα είναι πώς προσδιορίζεται ο λόγος κεφαλαίου-εργασίας (k) και εάν αυτός ο λόγος μπορεί να αυξάνεται διαχρονικά. Προκειμένου να βρούμε την δυναμική του k , αρχικά θα εξετάσουμε την δυναμική του αποθέματος κεφαλαίου

$$K_{t+1} = (1 - d)K_t + I_t$$

Η

$$\frac{K_{t+1}}{L_t} - \frac{K_t}{L_t} = s \frac{Y_t}{L_t} + \frac{S_t^G + S_t^F}{L_t} - (d + n) \frac{K_t}{L_t}$$

Όπου ο συντελεστής δ αντιπροσωπεύει τον ρυθμό φθοράς του κεφαλαίου και n τον ρυθμό αύξησης του πληθυσμού.

Εάν $s \frac{Y_t}{L_t} + \frac{S_t^G + S_t^F}{L_t} > (d + n) \frac{K_t}{L_t}$, τότε ο ρυθμός μεταβολής του k είναι θετικός, ενώ εάν,

$s \frac{Y_t}{L_t} + \frac{S_t^G + S_t^F}{L_t} < (d + n) \frac{K_t}{L_t}$ τότε ο ρυθμός μεταβολής του k είναι αρνητικός, και ως εκ τούτου

το k μειώνεται. Εάν $s \frac{Y_t}{L_t} + \frac{S_t^G + S_t^F}{L_t} = (d + n) \frac{K_t}{L_t}$, τότε σύμφωνα η οικονομία βρίσκεται σε

σταθερή κατάσταση μεγέθυνσης ή κατάσταση σταθερότητας. Στη σταθερή αυτή κατάσταση οικονομικής μεγέθυνσης η οικονομία ισορροπεί σε ένα σταθερό λόγο κεφαλαίου εργασίας, $k = k^*$, ο οποίος συνδέεται με το αντίστοιχο κατά κεφαλήν προϊόν, $Y/L = Y^*/L$. Στην σταθερή κατάσταση μεγέθυνσης της οικονομίας, ο λόγος κεφαλαίου-εργασίας ισούται με

Στον παρακάτω πίνακα βλέπουμε την διαχρονική εξέλιξη του κατά κεφαλήν πραγματικού ΑΕΠ (σε χιλ. ευρώ) της Ελλάδος, από το 1960 μέχρι και το 2009. Ως γνωστόν, το (πραγματικό) κατά κεφαλήν ΑΕΠ αποτελεί ένα μέτρο της υλικής ευημερίας μιας χώρας.

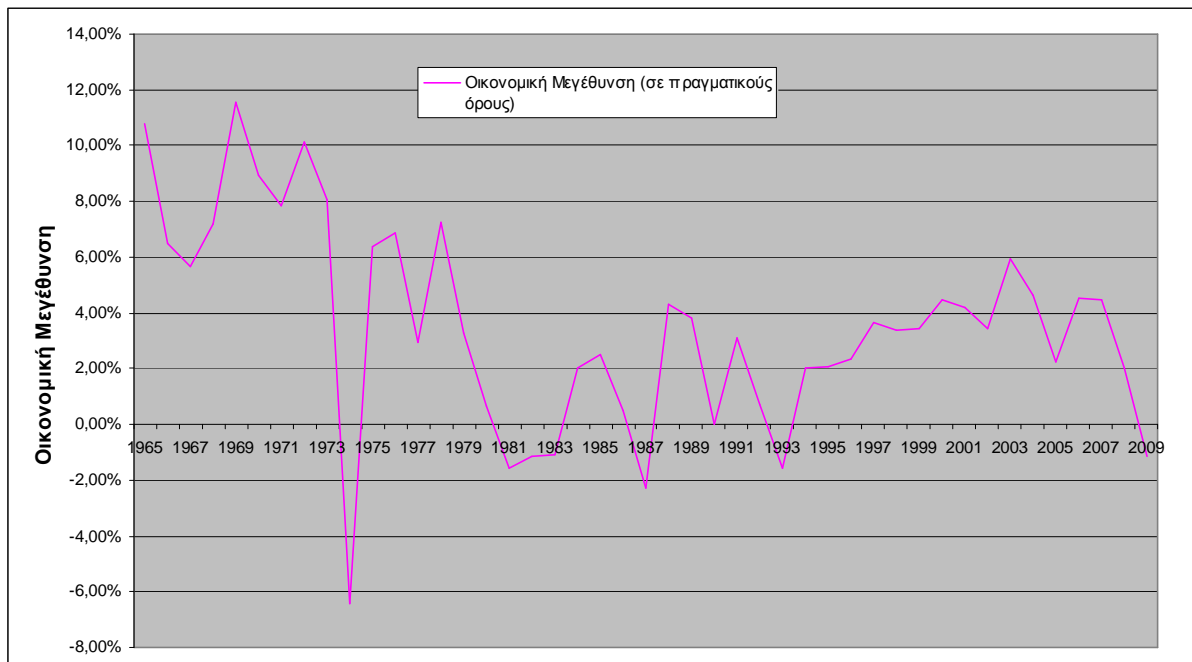
Πίνακας 1-1: Πραγματικό Κατά Κεφαλήν ΑΕΠ (τιμές 2000)

Έτος	Πραγματικό Κατά Κεφαλήν ΑΕΠ (€χιλ.)	Έτος	Πραγματικό Κατά Κεφαλήν ΑΕΠ (€χιλ.)	Λόγος	Μέσο Ετήσιο Ποσοστό Μεγέθυνσης
1960	3,42	1973	9,26	2,71	7,96%
1980	10,47	1989	10,72	1,02	0,26%
1990	10,64	1999	11,99	1,13	1,33%
2001	12,97	2009	16,14	1,24	2,77%

Πηγή: Ameco και επεξεργασία των στοιχείων από την συγγραφέα

Ο πολύ υψηλός μέσος ετήσιος ρυθμός μεγέθυνσης της Ελληνικής οικονομίας κατά την περίοδο 1960-1973 (7,96%) είχε ως αποτέλεσμα το πραγματικό κατά κεφαλήν εισόδημα στο τέλος του 1973 να είναι κατά 2,71 φορές υψηλότερο σε σχέση με το αντίστοιχο μέγεθος το 1960. Εν συνεχεία, στην «χαμένη» δεκαετία του '80, με μέσο ετήσιο ρυθμό μεγέθυνσης της τάξεως του 0,26%, το πραγματικό κατά κεφαλήν εισόδημα σχεδόν παρέμεινε σταθερό καθώς στο τέλος του 1989 (10.720€) ήταν μόλις 2% υψηλότερο σε σχέση το 1980 (10.470€)

Στο Σχήμα 1-1 βλέπουμε την διαχρονική εξέλιξη του ποσοστού μεγέθυνσης του πραγματικού ΑΕΠ της οικονομίας (σε τιμές του 2000).



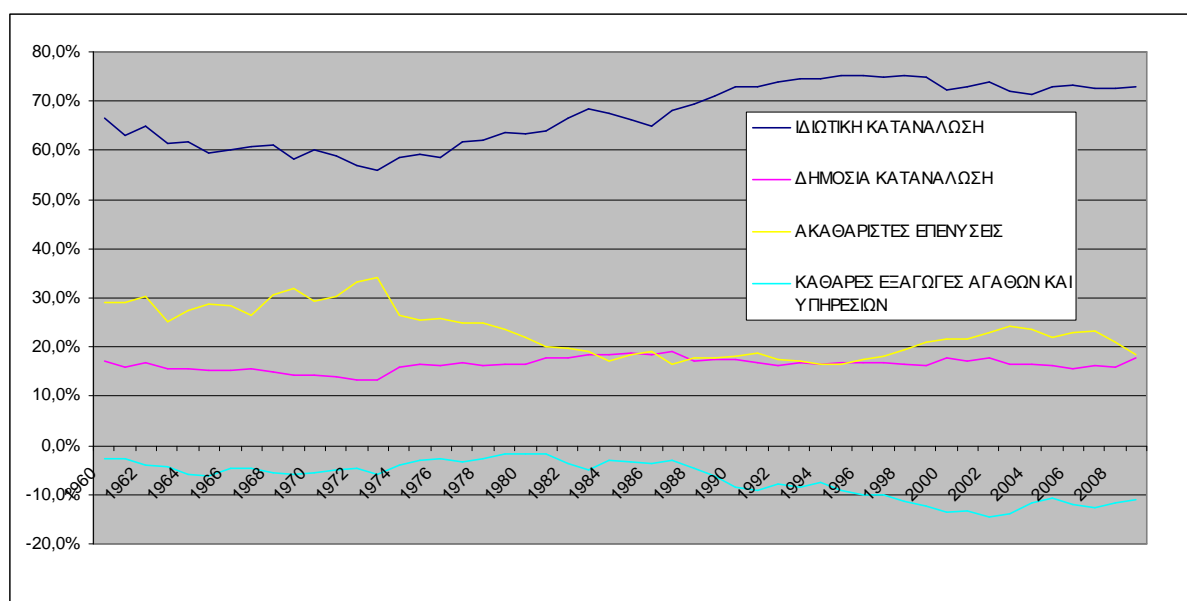
Σχήμα 1-2: Η Οικονομική Μεγέθυνση στην Ελλάδα (1960-2009)

Πηγή: Ameco και επεξεργασία των στοιχείων από την συγγραφέα

Οι πολύ υψηλοί ρυθμοί μεγέθυνσης της Ελληνικής οικονομίας ήρθαν σε ένα απότομο τέλος το 1974, με πτώση του πραγματικού ΑΕΠ κατά 6,44%. Την δεκαετία του '80 η Ελληνική οικονομία σημείωσε πολύ χαμηλούς (για μια αναπτυσσόμενη χώρα, της οποίας το εισόδημα θα έπρεπε να συγκλίνει προς αυτό των ανεπτυγμένων ευρωπαϊκών χωρών) ρυθμούς μεγέθυνσης, οι οποίοι δεν ξεπέρασαν το 4%. Τελικά επιβράδυνση της ελληνικής οικονομίας έληξε το 1995-1996. Επίσης, στο ίδιο σχήμα παρατηρούμε δύο φάσεις στο εσωτερικό της περιόδου 1996-2004: μια φάση ανάκαμψης (1996-1999) και μια φάση άνθισης (2000-2004) κατά την οποία ο ετήσιος ρυθμός μεγέθυνσης του ΑΕΠ κυμάνθηκε στην περιοχή του 4%. Οι παραπάνω διαπιστώσεις αποτελούν ισχυρές ενδείξεις ότι η ελληνική οικονομία εξήλθε οριστικά από το μακρύ κύμα ύφεσης των ετών 1974-1995.

1.2 Η ΔΙΑΧΡΟΝΙΚΗ ΕΞΕΛΙΞΗ ΤΗΣ ΣΥΝΘΕΣΗΣ ΤΟΥ ΠΡΟΪΟΝΤΟΣ ΤΗΣ ΕΛΛΗΝΙΚΗΣ ΟΙΚΟΝΟΜΙΑΣ

Στο σχήμα που ακολουθεί παρατηρούμε την διαχρονική εξέλιξη της σύνθεσης του προϊόντος του ελληνικού ΑΕΠ.



Σχήμα 1-3: Οι Συνιστώσες του Ελληνικού πραγματικού ΑΕΠ (1960-2009)

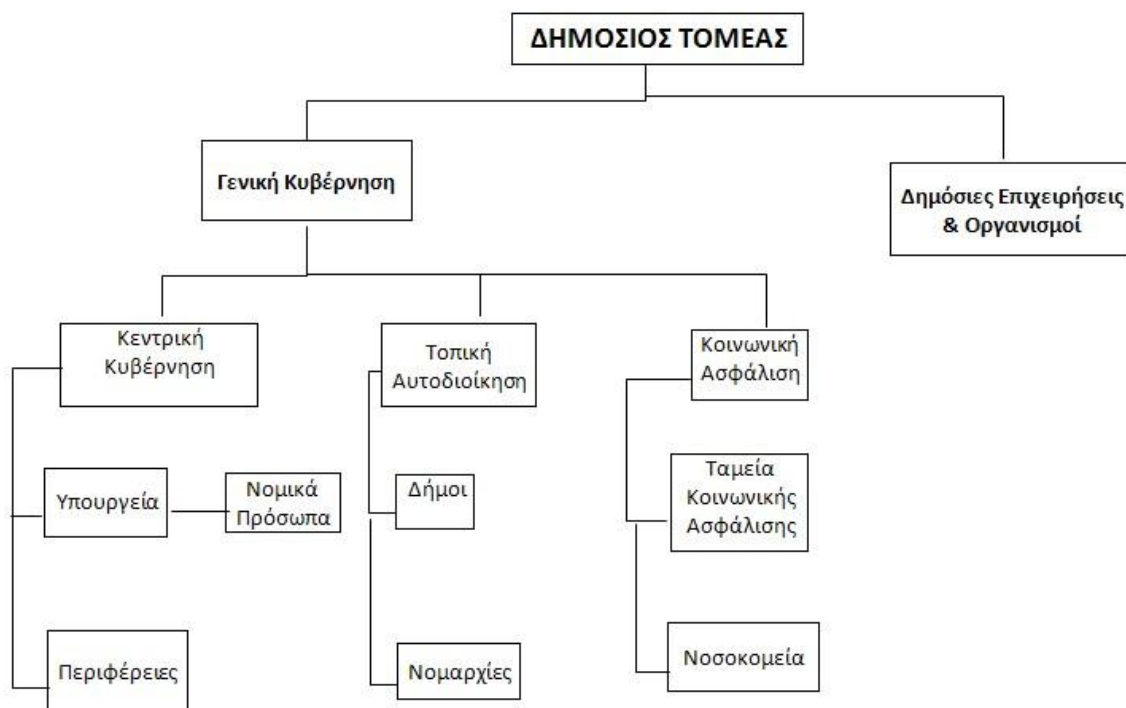
Πηγή: Ameco και επεξεργασία των στοιχείων από την συγγραφέα

Από το παραπάνω σχήμα βλέπουμε ότι η ιδιωτική κατανάλωση αποτελούν την βασικότερη συνιστώσα του Ελληνικού ΑΕΠ. Επίσης παρατηρούμε ότι η πορεία των (πραγματικών) ακαθάριστων επενδύσεων παρουσίασε μια διαχρονική πτώση, κυρίως μετά το 1982, ενώ η δημόσια άρχισε να σημειώνει μια σημαντική αύξηση.

2 ΤΑ ΔΗΜΟΣΙΟΝΟΜΙΚΑ ΕΛΛΕΙΜΜΑΤΑ ΚΑΙ ΤΟ ΔΗΜΟΣΙΟ ΧΡΕΟΣ

Στόχος μας σε αυτή την ενότητα είναι να παρουσιάσουμε την πορεία του Ελληνικού δημοσιονομικού ελλείμματος και να αναλύσουμε την συμβολή του στην οικονομική ανάπτυξη.

Προκειμένου να έχουμε μια συγκριμένη εικόνα του δημοσίου τομέα, στο Σχήμα 3-1 παρουσιάζουμε την διάρθρωση του *δημοσίου τομέα* ενός κράτους.



Σχήμα 2-1: Η Διάρθρωση του Δημοσίου Τομέα

Όπως βλέπουμε από το παραπάνω σχήμα, ο **δημόσιος τομέας** περιλαμβάνει την Γενική Κυβέρνηση και τις ΔΕΚΟ. Η **Γενική Κυβέρνηση**, με την σειρά της, περιλαμβάνει την Κεντρική

Κυβέρνηση, τους Οργανισμούς Τοπικής Αυτοδιοίκησης (ΟΤΑ), και τους Φορείς Κοινωνικής Ασφάλισης.

2.1 ΤΟ ΔΗΜΟΣΙΟΝΟΜΙΚΟ ΕΛΛΕΙΜΜΑ ΚΑΙ ΤΟ ΔΗΜΟΣΙΟ ΧΡΕΟΣ

2.1.1 Το Δημοσιονομικό Έλλειμμα

Το (ακαθάριστο) δημοσιονομικό έλλειμμα αφορά στην διαφορά μεταξύ των δημοσίων δαπανών και των δημοσίων εσόδων. Εναλλακτικά μπορούμε να γράψουμε ότι το **ακαθάριστο δημοσιονομικό πλεόνασμα** (δηλαδή το αρνητικό του ακαθάριστου δημοσιονομικού ελλείμματος), εντός ενός έτους t , είναι

$$BS_t = RE_t - PAY_t \quad 3.1$$

όπου

BS: Το ακαθάριστο δημοσιονομικό πλεόνασμα

RE: Τα δημόσια έσοδα

PAY: Οι συνολικές δημόσιες δαπάνες

Εάν τα δημόσια έσοδα υπολείπονται των συνολικών δημοσίων δαπανών, τότε το ακαθάριστο δημοσιονομικό έλλειμμα που προκύπτει μας δείχνει τις ανάγκες του δημοσίου για δανεισμό πόρων είτε από την εγχώρια οικονομία είτε από την αλλοδαπή. Παρακάτω παραθέτουμε τα βασικά στοιχεία αναφορά με τον κρατικό προϋπολογισμό, ο οποίος συνίσταται στις δημόσιες δαπάνες και τα δημόσια έσοδα

Πίνακας 2-1: Οι Συνιστώσες των Δημοσίων Δαπανών και Δημοσίων Εσόδων

A. ΔΗΜΟΣΙΕΣ ΔΑΠΑΝΕΣ	B. ΔΗΜΟΣΙΑ ΕΣΟΔΑ
A1. ΠΑΡΑΓΩΓΙΚΕΣ ΔΑΠΑΝΕΣ (G)	B1. ΦΟΡΟΛΟΓΙΚΑ ΕΣΟΔΑ (T)
A2. ΜΕΤΑΒΙΒΑΣΤΙΚΕΣ ΠΛΗΡΩΜΕΣ (TR)	B2. ΜΗ ΦΟΡΟΛΟΓΙΚΑ ΕΣΟΔΑ (M)
A3. ΠΛΗΡΩΜΕΣ ΓΙΑ ΤΟΚΟΥΣ	B3. ΚΑΘΑΡΕΣ ΕΚΔΟΣΕΙΣ ΚΡΑΤΙΚΩΝ

$(rDGS)$	ΟΜΟΛΟΓΩΝ ¹ (DGS)
	B4. ΜΗ ΤΑΚΤΙΚΑ ΕΣΟΔΑ

Εάν τώρα από το ακαθάριστο δημοσιονομικό πλεόνασμα αφαιρέσουμε τις δαπάνες για τόκους και χρεολύσια (βλέπε Καραβίτη, 2008:53) λαμβάνουμε το **πρωτογενές πλεόνασμα**

$$PBS_t = RE_t - (PAY_t - rDGS_t) \quad 3.2$$

όπου

PBS: Το πρωτογενές δημοσιονομικό πλεόνασμα (primary budget surplus)

Με βάση λοιπόν τα δεδομένα του παραπάνω πίνακα μπορούμε να γράψουμε υπό μορφή εξισώσεων μια σχέση για τις δημόσιες δαπάνες και μια σχέση για τα δημόσια έσοδα

$$PAY_t = G_t + TR_t + rDGS_{t-1} \quad 3.3$$

$$RE_t = T_t + DGS_t + DC_t \quad 3.4$$

όπου

r : το μέσο επιτόκιο έκδοσης των κρατικών ομολόγων

Το δημοσιονομικό πλεόνασμα αποτελεί μέσο αποτύπωσης της κατεύθυνσης της δημοσιονομικής πολιτικής, δηλαδή κατά πόσον η ασκούμενη δημοσιονομική πολιτική είναι επεκτατική ή αντιπληθωριστική. Εάν θεωρήσουμε ότι τα φορολογικά έσοδα αποτελούν ένα ποσοστό t του εθνικού εισοδήματος (Y), τότε το δημοσιονομικό πλεόνασμα θα είναι (βλέπε Dornbusch και Fischer, 1993:123):

$$BS_t = tY_t + DGS_t - G_t - TR_t - rDGS_{t-1} \quad 3.5$$

Όπου

t : Ο φορολογικός συντελεστής

Y : Το επίπεδο του ονομαστικού εισοδήματος

¹ Και άλλα έσοδα από χρηματοπιστωτικές συναλλαγές.

Όπως όμως βλέπουμε από την παραπάνω σχέση ότι το δημοσιονομικό πλεόνασμα δεν εξαρτάται μόνο από τις επιλογές των δημοσιονομικών αρχών (ήτοι από τις μεταβλητές t , \bar{G} , $T\bar{R}$ και DGS), αλλά και από παράγοντες που επηρεάζουν το επίπεδο του εισοδήματος (Y) και των επιτοκίων (r). Για παράδειγμα, εάν αυξηθούν οι επενδύσεις, τότε αυτό θα έχει ως αποτέλεσμα την άνοδο του εισοδήματος, και συνακόλουθα την αύξηση του δημοσιονομικού πλεονάσματος, χωρίς να έχει ληφθεί κάποια δημοσιονομική απόφαση.

Όπως βλέπουμε στον πίνακα 1-1 υπάρχουν τρεις βασικές κατηγορίες των δημοσίων δαπανών.

Η πρώτη αφορά τις **παραγωγικές δαπάνες**, οι οποίες δημιουργούν ζήτηση και αποτελούνται α) από τις δαπάνες για **δημόσια κατανάλωση** (δαπάνες για αγαθά και υπηρεσίες που χρησιμοποιούνται ως εισροές στην παραγωγική διαδικασία, καθώς και δαπάνες για μισθούς και κοινωνικές εισφορές των απασχολούμενων στον δημόσιο τομέα), και β) τις δαπάνες για **δημόσιες επενδύσεις** (βλέπε Καραβίτη, 2008:97)

Η δεύτερη κατηγορία δαπανών είναι οι **μεταβιβαστικές πληρωμές** που περιλαμβάνουν τις μεταβιβαστικές πληρωμές προς τα νοικοκυριά (προκειμένου να αντιμετωπίσουν την αβεβαιότητα του μέλλοντος και τους κινδύνους ή ανάγκες) και τις επιχειρήσεις, καθώς και λοιπές μεταβιβαστικές πληρωμές (βλέπε Καραβίτη, 2008:97). Συγκεκριμένα, τα νοικοκυριά λαμβάνουν συντάξεις και επιδόματα από το κράτος, ενώ οι επιχειρήσεις εισπράττουν επιδοτήσεις (για παραγόμενα αγαθά και υπηρεσίες) και κεφαλαιακές μεταβιβάσεις (για παράδειγμα επιχορηγήσεις για την αγορά παγίων περιουσιακών στοιχείων).

Οι τόκοι υπολογίζονται επί της καθαρής μεταβολής του αποθέματος των κρατικών ομολόγων (GS) με βάση επιτόκιο r

Στον Πίνακα 1-1 βλέπουμε ότι στα δημόσια έσοδα έχουμε τα φορολογικά έσοδα, τα μη φορολογικά έσοδα, τα έσοδα από καθαρές εκδόσεις χρέους, και τα μη τακτικά έσοδα.

Τα **φορολογικά έσοδα** αποτελούνται από τα έσοδα της **άμεσης φορολογίας** (για παράδειγμα, έσοδα από την φορολόγηση του εισοδήματος, του κεφαλαίου και της περιουσίας, και έσοδα από τις εισφορές κοινωνικής ασφάλισης) και από τα έσοδα της **έμμεσης φορολογίας** (για παράδειγμα έσοδα από την φορολόγηση της παραγωγής και των εισαγωγών) (Καραβίτης, 2008:104)

Τα **μη φορολογικά έσοδα** αποτελούνται από τα *ίδια έσοδα* και τα έσοδα από τρέχουσες μεταβιβάσεις (Καραβίτης, 2008:104). Ως **ίδια έσοδα** νοούνται τα έσοδα του δημοσίου από τόκους και ενοίκια, και τα έσοδα από μερίσματα λόγω της συμμετοχής του Δημοσίου σε διάφορες επιχειρήσεις. Τα έσοδα από **τρέχουσες μεταβιβάσεις** είναι για παράδειγμα τα έσοδα από πρόστιμα και τα έσοδα από απολήψεις από την ΕΕ.

Τα φορολογικά και τα μη φορολογικά έσοδα συνιστούν τα τακτικά έσοδα. Υπάρχουν όμως και τα **μη τακτικά** που για τον προϋπολογισμό του 2009 προήλθαν από καταργηθέντες ειδικούς λογαριασμούς και από το πρόγραμμα ενίσχυσης ρευστότητας.

2.1.2 Το Δημόσιο Χρέος και η Δυναμική του

Το **ακαθάριστο δημόσιο χρέος** αποτελεί το άθροισμα των υποχρεώσεων του δημοσίου (Καραβίτης, 2008:61).

Πίνακας 2-2: Υποχρεώσεις του Δημοσίου και Δημόσιο Χρέος

ΥΠΟΧΡΕΩΣΗ ΔΗΜΟΣΙΟΥ	ΣΥΝΙΣΤΩΣΕΣ ΥΠΟΧΡΕΩΣΗΣ
Κέρματα και Καταθέσεις (AF2)	Μετρητά (AF21), Μεταβιβάσιμες Καταθέσεις (AF21) Λοιπές Καταθέσεις (AF21)
Χρεόγραφα Εκτός Μετοχών και Χρηματοπιστωτικών Παραγώγων (AF33)	
Δάνεια (AF4)	Βραχυπρόθεσμα Δάνεια (AF41), Μακροπρόθεσμα Δάνεια (AF42)

Η δυναμική του δημοσίου χρέους εξαρτάται από το δημοσιονομικό έλλειμμα αλλά και από άλλους παράγοντες (F), οι οποίοι δεν σχετίζονται με το έλλειμμα.

Πιο αναλυτικά, μπορούμε να γράψουμε ότι η μεταβολή του δημοσίου χρέους κατά την χρονιά t , $DB_t = B_t - B_{t-1}$, ισούται με το δημοσιονομικό έλλειμμα της χρονιάς (Blanchard, 2000: 519) πλέον τις όποιες προσαρμογές ελλείματος-χρέους (βλέπε Καραβίτη, 2008:160).

$$\begin{aligned}
B_t - B_{t-1} &= -BS_t + F_t = \\
&= (G_t + TR_t + rDGS_{t-1} - T_t - DGS_t) + F_t
\end{aligned}
\tag{3.6}$$

Εφ' όσον τα κρατικά ομόλογα εκδίδονται προκειμένου να χρηματοδοτήσουν το δημόσιο χρέος, έπεται ότι $DGS_t = B_t$, άρα θα έχουμε τα ακόλουθα

$$\frac{B_t}{Y_t} = (1+r) \frac{B_{t-1}}{Y_t} + \frac{G_t + TR_t - T_t - DGS_t}{Y_t} + \frac{F_t}{Y_t}
\tag{3.7}$$

Πολλαπλασιάζοντας και διαιρώντας με Y_{t-1} , δηλαδή το ονομαστικό ΑΕΠ την περίοδο $t-1$, το πρώτο κομμάτι του δευτέρου μέρους στη παραπάνω σχέση μας δίνει

$$\frac{B_t}{Y_t} = (1+r) \frac{B_{t-1}}{Y_t} \frac{Y_{t-1}}{Y_{t-1}} + \frac{\bar{G}_t + TR_t - T_t - DGS_t}{Y_t} + \frac{F_t}{Y_t}
\tag{3.8}$$

Εν συνεχεία συμβολίζοντας με g_y τον ρυθμό μεγέθυνσης του ονομαστικού ΑΕΠ μιας οικονομίας, θα έχουμε

$$Y_t = (1+g_y)Y_{t-1}
\tag{3.9}$$

Επομένως συνδυάζοντας τις σχέσεις (1.9) και (1.8) θα έχουμε

$$\begin{aligned}
\frac{B_t}{Y_t} &= \frac{1+r}{1+g_y} \frac{B_{t-1}}{Y_{t-1}} + \frac{G_t + TR_t - T_t - DGS_t}{Y_t} + \frac{F_t}{Y_t} \gg \\
&\gg (1+r-g_y) \frac{B_{t-1}}{Y_{t-1}} + \frac{G_t + TR_t - T_t - DGS_t}{Y_t} + \frac{F_t}{Y_t}
\end{aligned}$$

Δηλαδή

$$\frac{B_t}{Y_t} - \frac{B_{t-1}}{Y_{t-1}} = (r-g_y) \frac{B_{t-1}}{Y_{t-1}} + \frac{G_t + TR_t - T_t - DGS_t}{Y_t} + \frac{F_t}{Y_t}
\tag{3.10}$$

Από την παραπάνω σχέση φαίνεται ότι η μείωση του λόγου του χρέους προς το ΑΕΠ, επιτυγχάνεται όταν

(α) Ο ρυθμός οικονομικής μεγέθυνσης ξεπερνά το μέσο κόστος δανεισμού μιας χώρας
($r - g_y < 0$),

(β) Μειώνεται το δημοσιονομικό έλλειμμα.

Προκειμένου ο λόγος του δημοσίου χρέους προς το ΑΕΠ να παραμείνει αμετάβλητος θα πρέπει το πρωτογενές πλεόνασμα του προϋπολογισμού να διαμορφωθεί ως εξής

$$-\frac{G_t + TR_t - T_t - DGS_t}{Y_t} = (r - g_y) \frac{B_{t-1}}{Y_{t-1}} + \frac{F_t}{Y_t} \quad 3.11$$

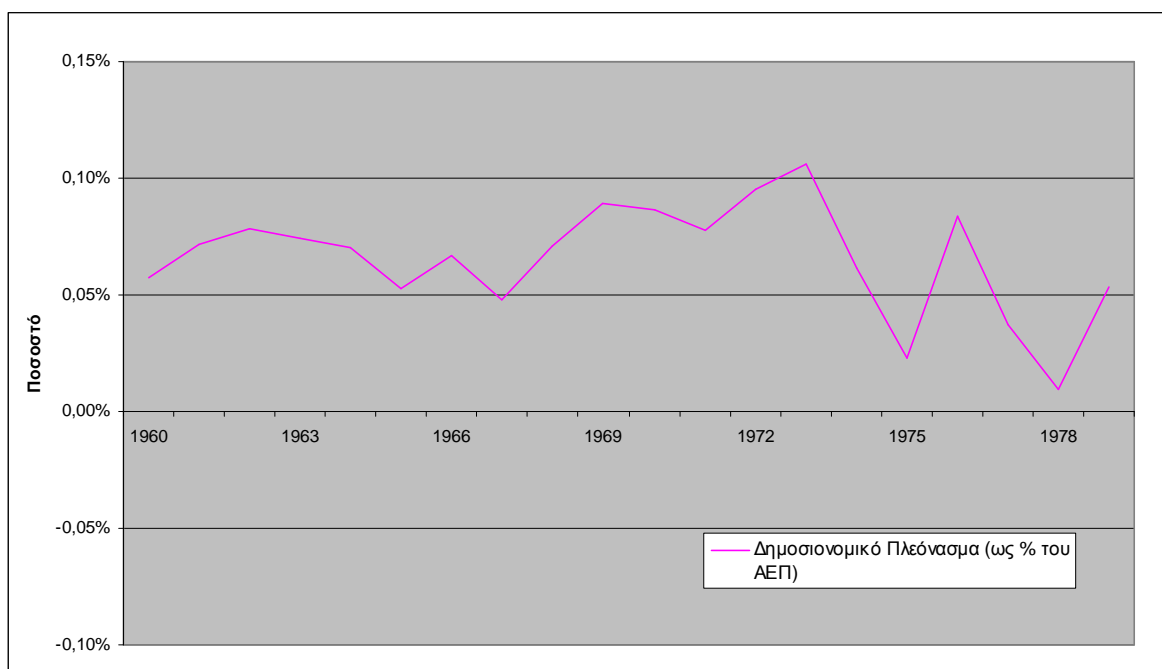
Για παράδειγμα, εάν ο λόγος χρέους προς ΑΕΠ μιας χώρας είναι 120%, το κόστος δανεισμού της 7% και ο ρυθμός οικονομικής της μεγέθυνσης 2% (υποθέτουμε ότι $F_t / Y_t = 0$), τότε από την παραπάνω σχέση βρίσκουμε ότι το πρωτογενές πλεόνασμα που απαιτείται για την σταθεροποίηση του χρέους είναι 6%.

$$6,0\% = (7\% - 2\%)120\%$$

2.2 Η ΙΣΤΟΡΙΚΗ ΕΞΕΛΙΞΗ ΤΟΥ ΔΗΜΟΣΙΟΝΟΜΙΚΟΥ ΕΛΛΕΙΜΜΑΤΟΣ ΚΑΙ ΤΟΥ ΔΗΜΟΣΙΟΥ ΧΡΕΟΥΣ

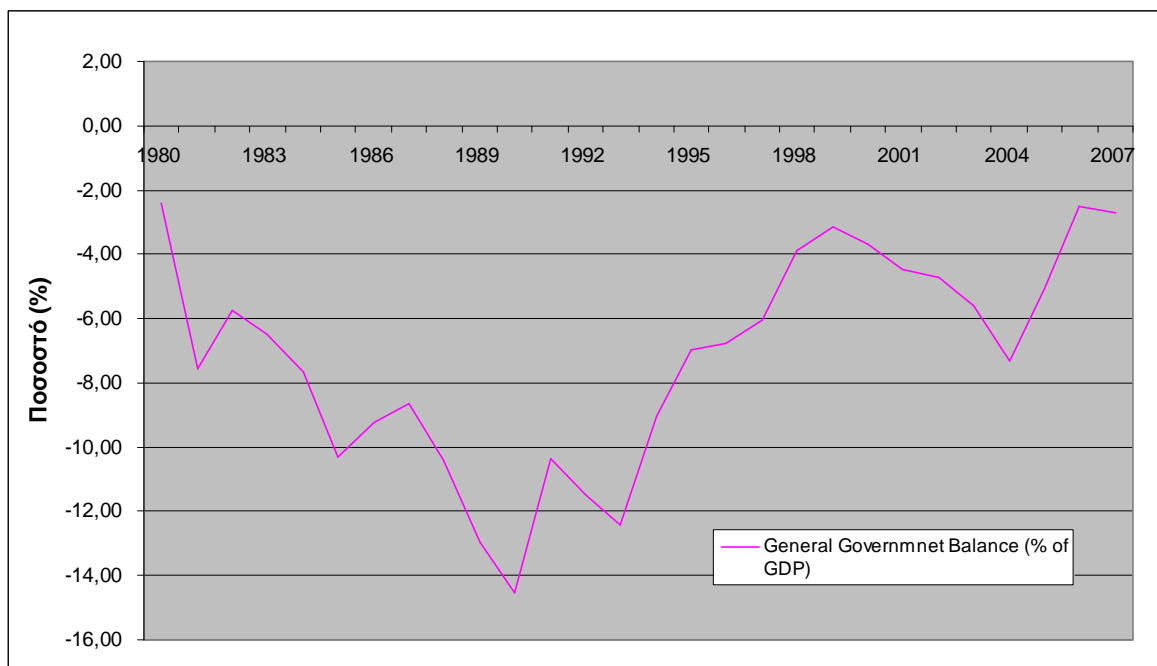
2.2.1 Η Εξέλιξη του Δημοσιονομικού Ελλείμματος

Στο παρακάτω σχήμα παρουσιάζουμε την ακαθάριστη αποταμίευση του δημόσιου τομέα, κατά την περίοδο 1965-1979 και το δημοσιονομικό έλλειμμα ως ποσοστό του ΑΕΠ, κατά την περίοδο 1980-2007



Σχήμα 2-2: Το Πλεόνασμα του Δημοσίου ως Ποσοστό του ΑΕΠ, 1960-1979

Πηγή: Υπουργείο Εθνικής Οικονομίας, Διεύθυνση Μακροοικονομικής Πολιτικής, και υπολογισμοί της συγγραφέως



Σχήμα 2-3: Το Δημοσιονομικό Έλλειμμα ως Ποσοστό του ΑΕΠ, 1980-2007

Πηγή: IMF

Όπως παρατηρούμε από το παραπάνω σχήμα μετά το 1980, ξέφυγε ο έλεγχος των δημοσιονομικών ελλειμμάτων, και μαζί με αυτό και ο έλεγχος του πληθωρισμού. Αυτό είχε ως αποτέλεσμα την σταδιακή συσσώρευση χρεών και την ελάττωση των συναλλαγματικών αποθεμάτων.

Σε αυτό το σημείο θα πρέπει να επισημάνουμε ότι η μελέτη της δημοσιονομική πολιτικής μέσω της παρατηρήσεως της διαχρονική εξέλιξης του πλεονάσματος του προϋπολογισμού δεν αποτυπώνει πλήρως τις επιλογές των δημοσιονομικών αρχών, καθώς μια αύξηση στο επίπεδο του εισοδήματος, η οποία βελτιώνει την δημοσιονομική κατάσταση της οικονομίας, δύναται να προέλθει και από παράγοντες που δεν σχετίζονται με την δημοσιονομική πολιτική (όπως για παράδειγμα μια αύξηση των επενδύσεων λόγω βελτίωσης του επιχειρηματικού κλίματος).

Πίνακας 2-3: Η Σχέση Ρυθμού Αύξησης του ΑΕΠ και του Ρυθμού Αύξησης των Δημοσίων Εσόδων της Γενικής Κυβέρνησης (1996-2005)

	Ονομαστικά	Ονομαστικό	Μεταβολή	Μεταβολή Εσόδων	(2)/(1)
--	------------	------------	----------	-----------------	---------

	Έσοδα ΓΚ (εκατ. ευρώ)	ΑΕΠ (δισ. ευρώ)	Ονομαστικού ΑΕΠ (1)	Γενική Κυβέρνησης (2)	
1995	30.413	87,57	0,1210	0,108	1,09
1996	33.709	96,25	0,0991	0,157	1,47
1997	38.985	106,53	0,1068	0,126	1,43
1998	43.879	115,89	0,0878	0,092	1,41
1999	47.934	123,46	0,0653	0,109	1,05
2000	53.141	136,28	0,1039	0,054	0,74
2001	56.033	146,26	0,0732	0,055	0,71
2002	59.096	157,59	0,0774	0,043	0,50
2003	61.664	171,26	0,0868	0,046	0,57
2004	64.507	185,23	0,0816	0,089	1,23
2005	70.222	198,61	0,0723	0,108	1,09

Πηγή: ΕΣΥΕ, IMF, και υπολογισμοί της συγγραφέως

Στον παραπάνω πίνακα βλέπουμε ότι κατά την περίοδο 1996-1999 ο ρυθμός αύξησης των εσόδων της Γενικής Κυβέρνησης ξεπέρασε το 10% και αυτό είχε ως αποτέλεσμα η τιμή της έντασης των φορολογικών εσόδων να κυμανθεί σε επίπεδα άνω της μονάδος. Αυτό φανερώνει τη σημαντική αύξηση του φορολογικού βάρους που σημειώθηκε σε σχέση με την αύξηση της φορολογικής ικανότητας, η οποία βεβαίως εκφράζεται με την αύξηση του ΑΕΠ. Αντίθετα, κατά την περίοδο 2000-2003 ήταν μικρότερη η ετήσια αύξηση των φορολογικών εσόδων σε με την αντίστοιχη αύξηση του ονομαστικού ΑΕΠ είχε ως αποτέλεσμα η τιμή της έντασης των φορολογικών αυτών εσόδων να διαμορφωθεί σε επίπεδα κάτω της μονάδος.

Στον παρακάτω πίνακα παρουσιάζουμε την διαχρονική εξέλιξη του πλεονάσματος του προϋπολογισμού της Γενικής Κυβέρνησης των 15 υπό εξέταση χωρών της ευρωζώνης.

Πίνακας 2-4: Πλεόνασμα Προϋπολογισμού Γενικής Κυβερνήσεως (% του ΑΕΠ)

	ΑΥΣΤΡΙΑ	ΒΕΛΓΙΟ	ΓΑΛΛΙΑ	ΓΕΡΜΑΝΙΑ	ΕΛΛΑΣ	ΙΡΛΑΝΔΙΑ	ΙΣΠΑΝΙΑ	ΙΤΑΛΙΑ	ΔΑΝΙΑ
1990	-2,50	-7,10	-2,50	na	na	-2,70	na	-9,00	-1,3
1991	-3,10	-7,80	-3,00	-2,90	na	-2,80	na	-9,00	-2,9
1992	-2,00	-8,40	-4,60	-2,50	na	-2,90	na	-8,60	-2,6
1993	-4,10	-7,50	-6,00	-3,00	na	-2,80	na	-9,50	-3,8
1994	-4,80	-5,00	-5,50	-2,30	na	-2,00	na	-9,00	-3,3
1995	-5,70	-4,40	-5,50	na	na	-2,00	-6,50	-7,40	-2,9
1996	-3,90	-3,80	-4,00	-3,30	na	-0,10	-4,80	-7,00	-1,9
1997	-1,80	-2,00	-3,30	-2,60	na	1,10	-3,40	-2,70	-0,5
1998	-2,30	-0,80	-2,60	-2,20	na	2,40	-3,20	-2,80	0,0
1999	-2,20	-0,50	-1,80	-1,50	na	2,70	-1,40	-1,70	1,4
2000	-1,70	0,10	-1,50	1,30	na	4,70	-1,00	-0,80	2,3
2001	0,00	0,60	-1,50	-2,80	na	0,90	-0,60	-3,10	1,2
2002	-0,60	0,00	-3,10	-3,70	-4,70	-0,40	-0,50	-2,90	0,2
2003	-1,40	0,00	-4,10	-4,00	-5,60	0,40	-0,20	-3,50	-0,1
2004	-3,70	0,00	-3,60	-3,80	-7,40	1,40	-0,30	-3,50	1,9
2005	-1,50	-2,30	-2,90	-3,40	-5,10	1,60	1,00	-4,20	5,0
2006	-1,50	0,30	-2,40	-1,60	-2,60	3,00	1,80	-3,40	4,9
2007	-0,50	-0,20	-2,70	0,00	-2,80	0,30	2,20	-1,90	4,5

	ΛΟΥΞΕΜΒΟΥΡΓΟ	ΗΝΩΜΕΝΟ ΒΑΣΙΛΕΙΟ	ΟΛΛΑΝΔΙΑ	ΠΟΡΤΟΓΑΛΙΑ	ΣΟΥΗΔΙΑ	ΦΙΝΛΑΝΔΙΑ
1990	5,20	-1,8	-5,60	-6,00	na	4,40
1991	0,80	-3,2	-2,80	-6,80	na	-0,80
1992	-0,20	-6,6	-4,30	-4,10	na	-5,30
1993	1,70	-8,0	-2,80	-7,60	-11,2	-9,30
1994	2,80	-6,9	-3,40	-7,60	-9,1	-7,00
1995	2,40	-6,0	na	-5,00	-7,3	-6,20
1996	1,20	-4,3	-1,90	-4,50	-3,3	-3,50
1997	3,70	-2,2	-1,20	-3,50	-1,6	-1,20
1998	3,40	-0,1	-0,90	-3,40	1,2	1,70
1999	3,40	1,0	0,40	-2,80	1,2	1,60
2000	6,00	1,4	2,00	-2,90	3,7	6,90
2001	6,10	0,7	-0,20	-4,30	1,7	5,00
2002	2,10	-1,9	-2,10	-2,90	-1,4	4,10

2003	0,50	-3,3	-3,10	-2,90	-1,2	2,60
2004	-1,20	-3,3	-1,70	-3,40	0,6	2,40
2005	-0,10	-3,3	-0,30	-6,10	2,0	2,90
2006	1,30	-2,5	0,50	-3,90	2,2	4,10
2007	2,90	-2,8	0,40	-2,60	3,4	5,30

Πηγή: Eurostat

Εντύπωση προκαλεί η αδιάλειπτη ελλειμματική κατάσταση του προϋπολογισμού της Γενικής Κυβέρνησης της Γαλλίας, της Γερμανίας, της Ελλάδος, της Ιταλίας και της Πορτογαλίας, κατάσταση η οποία βεβαίως δεν είναι διατηρήσιμη καθώς τα ελλείμματα του σήμερα πρέπει να χρηματοδοτούνται από τα πλεονάσματα του αύριο. Αντίθετα, η Ιρλανδία και η Φινλανδία αποτέλεσαν τις χώρες, όπου εφαρμόστηκε μια αποτελεσματική δημοσιονομική διαχείριση, με αποτέλεσμα το πλεόνασμα του προϋπολογισμού της Γενικής Κυβερνήσεως από αρνητικό να περάσει στο θετικό πρόσημο. Έτσι, στην μεν Ιρλανδία το 2006 το πλεόνασμα του προϋπολογισμού διαμορφώθηκε στο 3%, στην δε Φινλανδία το εν λόγω πλεόνασμα μετά το 1997 κινήθηκε σε πολύ υψηλά επίπεδα (6,90% το 2000 και 5,30% το 2007). Παρόμοια πολιτική, και ακόμη αποτελεσματικότερη, κρίνοντας εκ του αποτελέσματος, φαίνεται ότι ακολούθησαν και οι δυο Σκανδιναβικές χώρες εκτός ONE, καθώς στην Σουηδία και την Δανία, το έλλειμμα της Γενικής Κυβερνήσεως ως ποσοστό του ΑΕΠ μειώθηκε, στην μεν πρώτη από -11,2% το 1993 στο 3,4% το 2007, στη δε δεύτερη από -9,30% το 1993 στο 5,30% το 2007.

2.2.2Η Εξέλιξη του Δημοσίου Χρέους

Στον παρακάτω πίνακα παρουσιάζουμε την εξέλιξη του λόγου του χρέους της Γενικής Κυβέρνησης προς το ΑΕΠ στις 15 χώρες της ευρωζώνης

Πίνακας 2-5: Χρέος της Γενικής Κυβερνήσεως (% του ΑΕΠ)

	ΑΥΣΤΡΙΑ	ΒΕΛΓΙΟ	ΓΑΛΛΙΑ	ΓΕΡΜΑΝΙΑ	ΕΛΛΑΣ	ΙΡΛΑΝΔΙΑ	ΙΣΠΑΝΙΑ	ΙΤΑΛΙΑ	ΔΑΝΙΑ
1990	56,1	129,2	35,1	na	79,6	94,2	43,6	97,2	63,1
1991	56,1	130,6	35,8	40,4	82,2	95,6	44,3	100,8	64,0
1992	55,8	132,2	39,6	42,9	87,8	92,5	46,8	108,1	69,4
1993	60,5	137,9	45,3	46,9	110,1	95,1	58,4	118,7	81,1
1994	63,4	135,9	48,4	49,3	107,9	89,6	61,1	124,8	77,4
1995	67,9	129,8	55,5	55,6	108,7	82,0	63,3	121,5	72,5
1996	67,6	127,0	58,0	58,4	111,3	73,4	67,4	120,9	69,2
1997	63,8	122,3	59,2	59,7	108,2	64,2	66,1	118,1	65,2
1998	64,3	117,1	59,4	60,3	105,8	53,5	64,1	114,9	60,8
1999	66,5	113,6	58,9	60,9	105,2	48,4	62,3	113,7	57,4
2000	65,6	107,8	57,3	59,7	103,2	37,9	59,3	109,2	51,5
2001	66,1	106,5	56,9	58,8	103,6	35,6	55,5	108,8	48,7
2002	65,9	103,4	58,8	60,3	100,6	32,2	52,5	105,7	48,3
2003	64,7	98,6	62,9	63,8	97,9	31,1	48,7	104,4	45,8
2004	63,8	94,2	64,9	65,6	98,6	29,5	46,2	103,8	43,8
2005	63,5	92,1	66,4	67,8	98,0	27,4	43,0	105,8	36,4
2006	61,8	88,2	63,6	67,6	95,3	25,1	39,7	106,5	30,4
2007	59,1	84,9	64,2	65,0	94,5	25,4	36,2	104,0	26,0

	ΛΟΥΞΕΜΒΟΥΡΓΟ	ΗΝΩΜΕΝΟ ΒΑΣΙΛΕΙΟ	ΟΛΛΑΝΔΙΑ	ΠΟΡΤΟΓΑΛΙΑ	ΣΟΥΗΔΙΑ	ΦΙΝΛΑΝΔΙΑ
1990	5,4	34,0	76,9	58,3	na	14,2
1991	4,6	34,4	76,8	60,7	na	22,6
1992	5,5	39,2	77,9	54,4	na	40,5
1993	6,8	45,4	79,3	59,1	na	55,9
1994	6,3	48,6	76,4	62,1	73,9	58,0
1995	7,4	51,2	76,1	61,0	73,1	56,7
1996	7,4	51,3	74,1	59,9	73,9	56,9
1997	7,4	49,8	68,2	56,1	71,8	53,8

1998	7,1	46,7	65,7	52,1	70,0	48,2
1999	6,4	43,7	61,1	51,4	65,6	45,5
2000	6,2	41,0	53,8	50,5	54,4	43,8
2001	6,3	37,7	50,7	52,9	55,3	42,3
2002	6,3	37,5	50,5	55,6	53,7	41,3
2003	6,1	38,7	52,0	56,9	53,5	44,3
2004	6,3	40,4	52,4	58,3	51,2	44,1
2005	6,1	42,1	52,3	63,6	50,9	41,3
2006	6,6	43,1	47,9	64,7	45,9	39,2
2007	6,8	43,8	45,4	63,6	40,6	35,4

Πηγή: Eurostat

Από τα στοιχεία του παραπάνω πίνακα βλέπουμε ότι η Ιρλανδία κατάφερε να σημειώσει τεράστια επιτυχία αναφορικά με την μείωση του δημοσίου χρέους, το οποίο έπεσε από 94,2% του ΑΕΠ το 1990 στο 25,4% το 2007 (μέσος ετήσιος ρυθμός μεταβολής -7,42%). Δυο ακόμη περιπτώσεις επιτυχίας (από την περιοχή της ευρωζώνης), σχετικά με την μείωση του δημοσίου χρέους, αποτελούν η Ολλανδία και το Βέλγιο, στις οποίες ο μέσος ετήσιος ρυθμός μεταβολής του δημοσίου χρέους ως ποσοστού του ΑΕΠ ήταν -3,05% και -2,44%, αντίστοιχα.

Αλλά και οι δυο Σκανδιναβικές χώρες εκτός ευρωζώνης σημείωσαν τις καλλίτερες επιδόσεις, μετά την Ιρλανδία, στην μείωση του δημοσίου χρέους της Γενικής Κυβέρνησης. Συγκεκριμένα, στην Δανία και την Σουηδία, το δημόσιο χρέος της Γενικής Κυβέρνησης ως ποσοστό του ΑΕΠ μειώθηκε από μέσος ετήσιος ρυθμός της τάξεως του 5,08% και 4,50%, αντίστοιχα.

Αντίθετα, περιπτώσεις «αποτυχίας» αποτελούν κατά πρώτον η Ιταλία, η οποία, το 2007, είχε το υψηλότερο (άνω του 100%) ποσοστό δημοσίου χρέους προς ΑΕΠ στην Ευρωζώνη, και κατά δεύτερον η Ελλάδα, η οποία καίτοι το 1990 ξεκίνησε με χαμηλότερο ποσοστό χρέους προς το ΑΕΠ (79,6%) σε σχέση με την Ιρλανδία (94,2%), εν τούτοις λόγω των κάκιστων επιλογών οικονομικής πολιτικής το εν λόγω ποσοστό εκτοξεύθηκε σε επίπεδα άνω του 100% για να παραμείνει το 2007 στο δεύτερο υψηλότερο επίπεδο (94,5%) μετά την Ιταλία.

3 ΤΟ ΠΡΟΒΛΗΜΑ ΤΟΥ ΠΛΗΘΩΡΙΣΜΟΥ

3.1 Ο ΠΛΗΘΩΡΙΣΜΟΣ ΣΕ ΕΝΑ ΠΑΓΚΟΣΜΙΟΠΟΙΗΜΕΝΟ ΠΕΡΙΒΑΛΛΟΝ

Κατά τη διάρκεια των προηγούμενων τριών δεκαετιών, χάρη στην παγκοσμιοποίηση, η διαδικασία προσδιορισμού του πληθωρισμού έχει αλλάξει με τέτοιο τρόπο ώστε να έχει εξασθενήσει σημαντικά η ερμηνευτική ικανότητα του υποδείγματος του πληθωρισμού-κόστους. Πράγματι, στην Αμερική ο συντελεστής συσχέτισης μεταξύ του δομικού πληθωρισμού και της αύξησης του μέσου κόστους εργασίας (πληθωρισμού) μειώθηκε από σχεδόν 0,8, κατά την περίοδο 1965-79, στο 0,3, κατά την περίοδο 1991-2004 (The Economist, 2005). Επίσης, από το 1990 η ευαισθησία του ποσοστού δομικού πληθωρισμού στις αλλαγές του παραγωγικού κενού σε όλες τις κύριες αναπτυγμένες οικονομίες, πλην της Μεγάλης Βρετανίας, έχει μειωθεί (The Economist, 2005).

Οι παγκόσμιες δυνάμεις της αγοράς πλέον έχουν καταστεί οι σημαντικότεροι προσδιοριστικοί παράγοντες του πληθωρισμού κάθε οικονομίας. Μια τέτοια εξέλιξη απεικονίζει πιθανώς δύο πράγματα (The Economist, 2005).

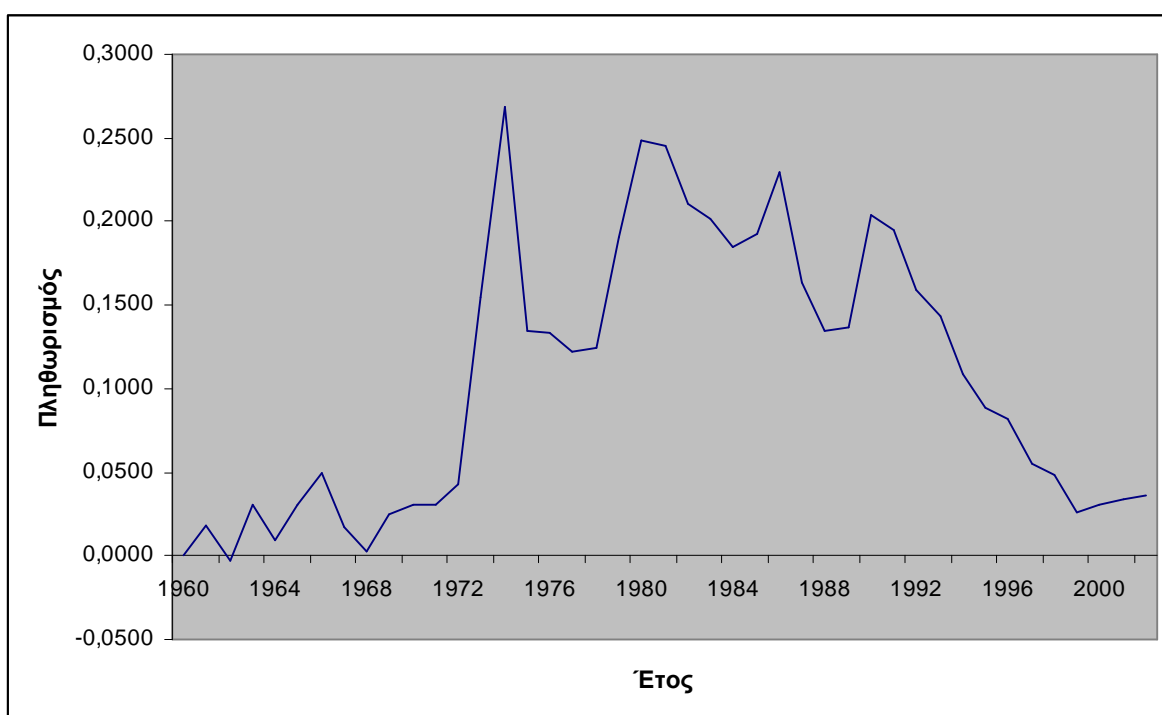
Κατ' αρχάς, η ένταξη της Κίνας και των άλλων αναδυόμενων χωρών στην παγκόσμια οικονομία έχει οδηγήσει σε μείωση της διαπραγματευτικής δύναμης των εργαζομένων στις αναπτυγμένες οικονομίες, λόγω της αθρόας εισροής φθηνού εργατικού δυναμικού στις αγορές εργασίας των πλουσίων χωρών. Ένεκα αυτής της καταστάσεως λοιπόν, οι εργαζόμενοι στις αναπτυγμένες βρίσκουν ολοένα και πιο δύσκολη την εξασφάλιση υψηλότερων αμοιβών.

Δεύτερον, λόγω του έντονου ανταγωνισμού που έχει επιβάλει η παγκοσμιοποίηση στις αγορές προϊόντων, οι εταιρίες αδυνατούν να μετακυλήσουν τις όποιες αυξήσεις του εργατικού κόστους κατευθείαν στις τιμές των προϊόντων που παράγουν. Αντ' αυτού, σε αρκετές περιπτώσεις επιλέγουν την απορρόφηση της αύξησης του εργατικού κόστους από το περιθώριο κέρδους τους (έχουμε δηλαδή μείωση του συντελεστή προσαύξησης q). Έτσι οι όποιες αυξήσεις στο εργατικό ή μη-εργατικό κόστος (πχ. οι αυξήσεις στην τιμή του πετρελαίου), δεν οδηγούν πλέον αυτόματα

σε υψηλότερο πληθωρισμό, αλλά είναι πιθανότερο να δημιουργήσουν αυξομειώσεις στα περιθώρια κέρδους των εταιριών.

3.2 ΤΟ ΠΡΟΒΛΗΜΑ ΤΟΥ ΠΛΗΘΩΡΙΣΜΟΥ ΣΤΗΝ ΕΛΛΑΔΑ

Στην Ελλάδα, το πρόβλημα του πληθωρισμού άρχισε να γίνεται εντονότατο μετά την δεκαετία του 1980, οπότε και είχαμε την σημαντική παρέμβαση του κράτους στην λειτουργία της Ελληνικής οικονομίας. Στο παρακάτω σχήμα παρουσιάζουμε την εξέλιξη του πληθωρισμού στην Ελλάδα κατά το διάστημα 1960-2002.



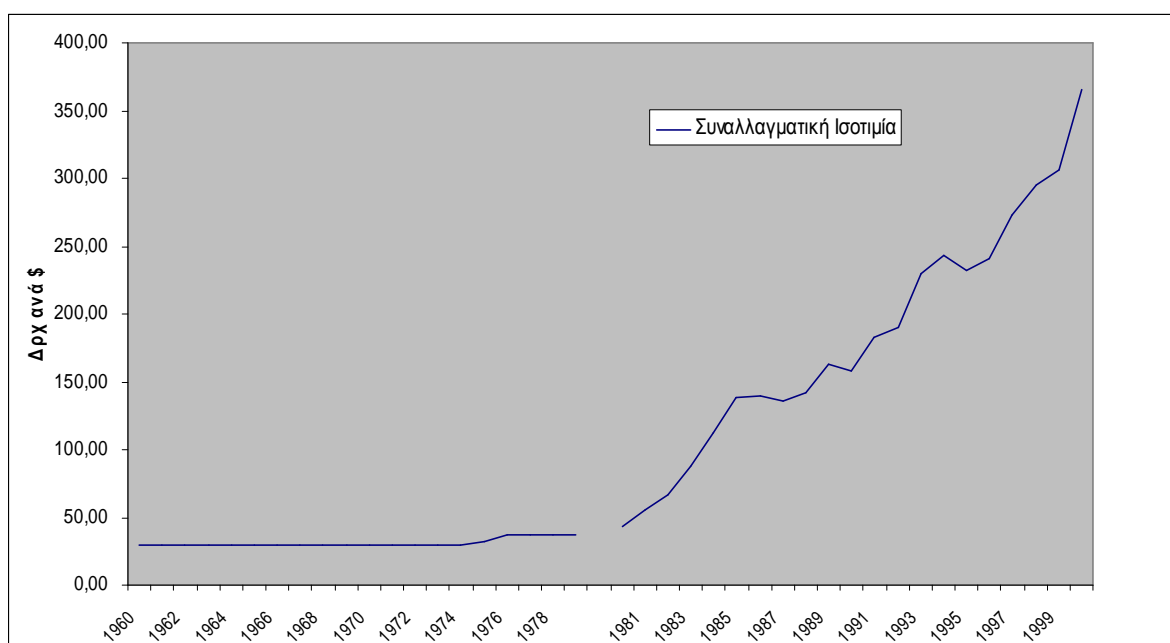
ΣΧΗΜΑ 3-1: Η Διαχρονική Εξέλιξη Του Πληθωρισμού Στην Ελλάδα: 1960- 2002

Πηγή: Ameco

Εκ του ανωτέρω σχήματος παρατηρούμε ότι για την ελληνική οικονομία οι δυο περίοδοι σταθερότητας τιμών και χαμηλού πληθωρισμού ήταν από το 1964 μέχρι το 1973 και από το 2000 και εντεύθεν, ενώ για 25 χρόνια περίπου, δηλαδή από το 1974 μέχρι το 2000, τα πληθωριστικά φαινόμενα έπλητταν την ελληνική οικονομία. Αλλά ακόμη και μετά την δεύτερη περίοδο νομισματικής σταθερότητας, ήτοι μετά το 2000, ο ελληνικός πληθωρισμός παρέμεινε συστηματικά υψηλότερος του μέσου ύψους του πληθωρισμού της Ευρωζώνης κατά το

αντίστοιχο διάστημα. Στον παρακάτω πίνακα παρουσιάζουμε την διαφορά του πληθωρισμού σε Ελλάδα και ευρωζώνη.

Τα πληθωριστικά φαινόμενα βεβαίως δεν μπορεί παρά να αποδοθούν και στην σημαντική υποτίμηση της δραχμής. Στο Σχήμα 4-2 παρουσιάζουμε την πορεία της εξωτερικής αξίας αξίας της δραχμής, κατά την διάρκεια της περιόδου 1960-2004. Στο εξωτερικό τομέα, η «περιπέτεια» της δραχμής» μετά το 1980 αποτυπώνεται ενεργώς στο παρακάτω σχήμα, το οποίο παρουσιάζει την πορεία της συναλλαγματικής ισοτιμίας δραχμής-δολαρίου, εκπεφρασμένη σε δραχμές ανά δολάριο.

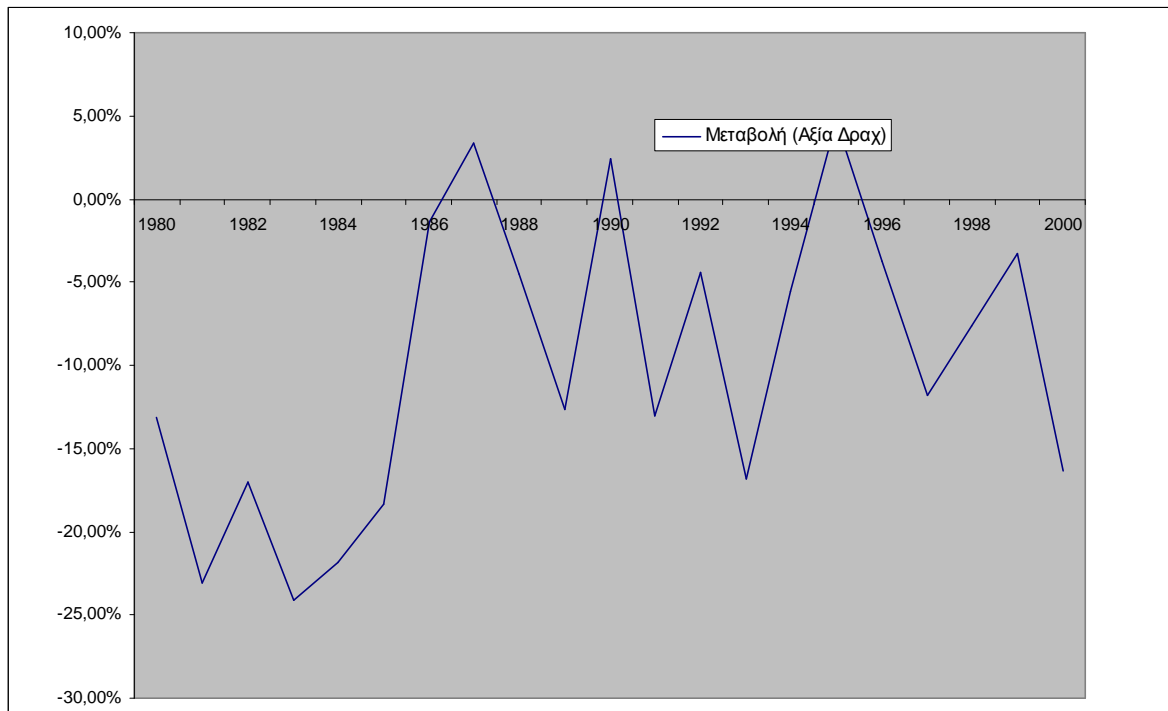


ΣΧΗΜΑ 3-2: Συναλλαγματική Ισοτιμία Δολαρίου-Δραχμής (δρχ. ανά \$US), 1960-2004

Πηγή: για τα δεδομένα Heston *et al* (2008)

Όπως βλέπουμε από το παραπάνω σχήμα η περίοδος 1960-1974 υπήρξε περίοδος πρωτοφανούς συναλλαγματικής σταθερότητας, εν αντιθέσει προς την περίοδο 1980-2004, οπότε και είχαμε τις σημαντικότερες υποτιμήσεις της δραχμής έναντι του δολαρίου. Πράγματι, από το 1953, όταν ο Μαρκεζίνης, ως Υπουργός Συντονισμού της Κυβερνήσεως Παπάγου, καθόρισε την τιμή του δολαρίου ΗΠΑ στις 30 δρχ, και μέχρι το 1973 διατηρήθηκε η σταθερότητα της ονομαστικής συναλλαγματικής ισοτιμίας της δραχμής, λόγω της νομισματικής σταθερότητας.

Όμως το ευνοϊκό κλίμα για την εξωτερική αξία της δραχμής αντιστράφηκε από το 1980 και εντεύθεν όταν είχαμε τις φοβερές υποτιμήσεις της δραχμής έναντι του δολαρίου (Σχήμα 4-3).



ΣΧΗΜΑ 3-3: Υποτιμήσεις της Δραχμής έναντι του Δολαρίου, 1980-2004

Πηγή: για τα δεδομένα Heston *et al* (2008) και επεξεργασία των στοιχείων από την συγγραφέα

Στο Σχήμα 4-1 παρατηρούμε ότι η περίοδος 1986-1996 υπήρξε μια ιδιαίτερος πληθωριστική περίοδος για την Ελλάδα, καθώς οι μεν αυξήσεις στις ονομαστικές αποδοχές των εργαζομένων αυξάνονταν σε σχεδόν διπλάσιο ρυθμό σε σχέση με αυτό της Γερμανίας (Πίνακας 4-1), η δε παραγωγικότητα της εργασίας . Ωστόσο, από το 1986 μέχρι και το 1989 παρατηρείται μια αποκλιμάκωση του πληθωρισμού, η οποία ακολουθείται από σημαντική αύξηση του πληθωρισμού το 1989, και από μια σταθερή μείωση μέχρι το 1996

ΠΙΝΑΚΑΣ 3-1: Ονομαστικές Αμοιβές Ανά Εργαζόμενο στην Ελλάδα και την Δυτική Γερμανία, 1985-1996

ΕΤΟΣ	ΟΝΟΜΑΣΤΙΚΗ ΑΜΟΙΒΗ ΑΝΑ ΕΡΓΑΖΟΜΕΝΟ (σε χιλ. ευρώ)		ΜΕΤΑΒΟΛΗ	
	Ελλάς	EA12 (including D_W West-Germany)	Ελλάς	EA12 (including D_W West-Germany)
1985	9,93	17,82		
1986	8,56	18,85	-13,79%	5,78%
1987	8,38	19,60	-2,14%	4,00%
1988	9,38	20,34	11,95%	3,74%
1989	10,82	21,54	15,40%	5,90%
1990	11,33	23,08	4,73%	7,13%
1991	11,69	24,50	3,16%	6,16%
1992	11,89	26,35	1,68%	7,58%
1993	12,01	27,23	1,00%	3,31%
1994	12,42	27,96	3,44%	2,71%
1995	13,34	29,03	7,44%	3,80%
1996	14,40	29,99	7,92%	3,31%

Πηγή: Ameco database και επεξεργασία των στοιχείων από την συγγραφέα

ΠΙΝΑΚΑΣ 3-2: Παραγωγικότητα της Εργασίας (ΑΕΠ ανά εργαζόμενο)

ΕΤΟΣ	ΑΕΠ ΑΝΑ ΕΡΓΑΖΟΜΕΝΟ (σε χιλ. ευρώ)		ΜΕΤΑΒΟΛΗ	
	Ελλάς	EA12 (including D_W West-Germany)	Ελλάς	EA12 (including D_W West-Germany)
1985	15,54	27,56		
1986	14,24	29,57	-8,37%	7,26%

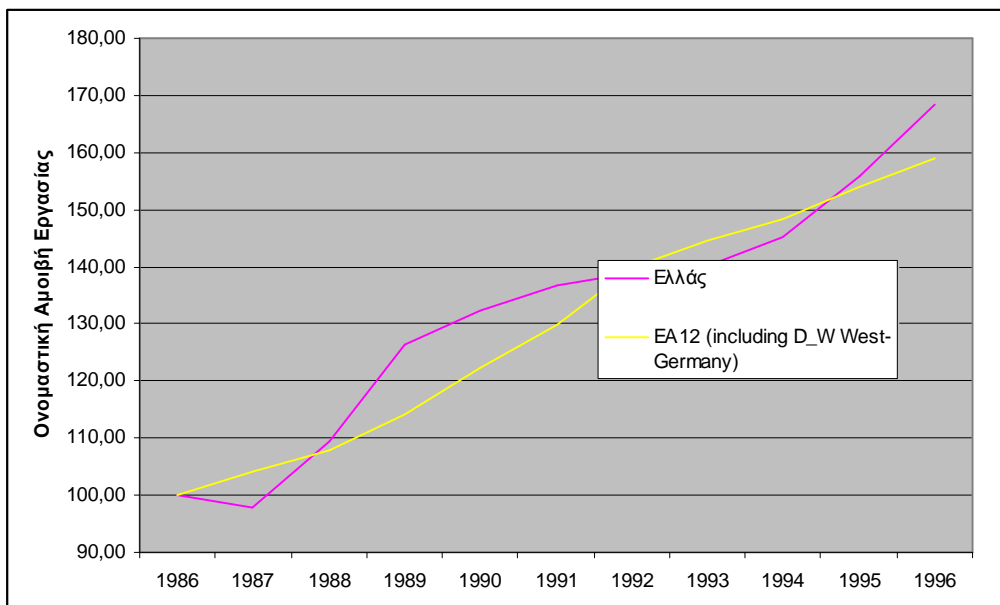
1987	14,12	30,72	-0,84%	3,92%
1988	15,76	32,47	11,61%	5,68%
1989	17,48	34,99	10,95%	7,75%
1990	18,49	37,32	5,78%	6,66%
1991	20,79	37,89	12,42%	1,54%
1992	21,60	40,27	3,90%	6,28%
1993	22,19	41,33	2,71%	2,64%
1994	23,03	43,29	3,80%	4,74%
1995	24,33	45,06	5,61%	4,08%
1996	26,61	46,69	9,37%	3,62%

Πίνακας 3-3: Η Εξέλιξη του Μοναδιαίου Εργατικού Κόστους Παραγωγής, 1986-1996

ΕΤΟΣ	ΕΛΛΑΣ		ΕΑ12 (including D_W West-Germany)	
	Μεταβολή Μοναδιαίου Κόστους Παραγωγής	Πληθωρισμός	Μεταβολή Μοναδιαίου Κόστους Παραγωγής	Πληθωρισμός
1985		20,00%		7,32%
1986	-5,43%	22,58%	-1,48%	6,35%
1987	-1,30%	16,67%	0,08%	8,63%
1988	0,34%	13,53%	-1,94%	9,57%
1989	4,45%	13,58%	-1,85%	6,32%
1990	-1,05%	20,41%	0,48%	6,99%
1991	-9,27%	19,37%	4,61%	6,70%
1992	-2,22%	15,82%	1,31%	5,36%
1993	-1,72%	14,54%	0,67%	4,80%
1994	-0,36%	10,86%	-2,02%	4,85%
1995	1,82%	8,97%	-0,28%	6,08%

1996	-1,45%	8,10%	-0,30%	5,74%
------	--------	-------	--------	-------

Από τον παραπάνω πίνακα βλέπουμε τον πόσο σημαντική υπήρξε μεταβολή του μοναδιαίου κόστους παραγωγής στην διαμόρφωση του πληθωρισμού κατά την περίοδο 1986-1996. Για παράδειγμα, το 1986 η κατά 5,43% μείωση του μοναδιαίου κόστους παραγωγής είχαν σαν αποτέλεσμα την μείωση του πληθωρισμού από 22,58% το 1986 στο 16,67% το 1987, ενώ η κατά 4,45% αύξηση του μοναδιαίου κόστους παραγωγής το 1989 οδήγησε στην εκ νέου εκτίναξη του πληθωρισμού στο 20,41% το 1990 από το 13,58% το 1989.



Σχήμα 3-4: Η Εξέλιξη Ονομαστικής Αμοιβής των Εργαζομένων, 1986-1996

Πηγή: Ameco database και επεξεργασία των στοιχείων από την συγγραφέα

3.2.1 Η Περίοδος 1996-2006

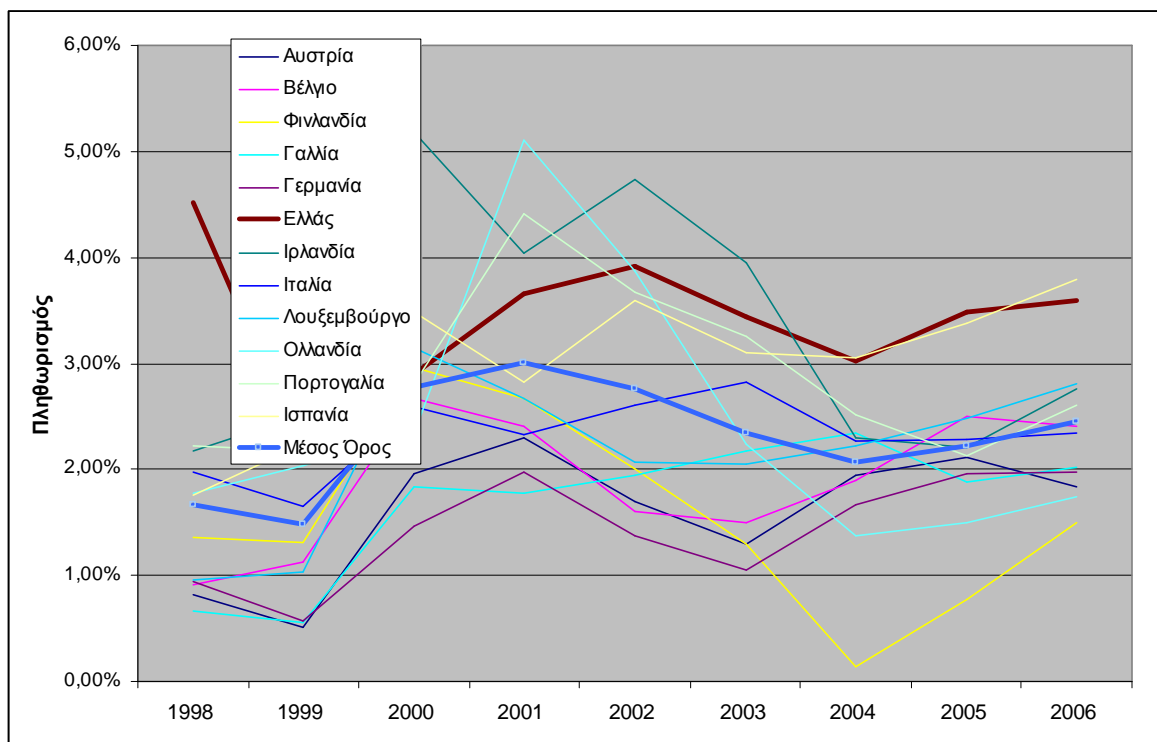
Σε αυτή την ενότητα θα ασχοληθούμε με την εξέλιξη του πληθωρισμού στην Ελλάδα κατά την περίοδο 1976-1986.

Η Ελλάδα μετά από σύντομη παραμονή της δραχμής, κατά την διάρκεια της περιόδου Μάρτιος 1998 – Δεκέμβριος 1998, στο **Μηχανισμό Συναλλαγματικών Ισοτιμιών** (Μ.Σ.Ι.) του Ευρωπαϊκού Νομισματικού Συστήματος (Ε.Ν.Σ.) και στο νέο Μηχανισμό Συναλλαγματικών Ισοτιμιών (Ιανουάριος 1999 – Δεκέμβριος 2000), ενετάχθη το **2001** στην Ο.Ν.Ε. και υιοθετώντας ως εθνικό της νόμισμα το ευρώ.

Τον Μάιο του 2004 δέκα νέες χώρες – η Κύπρος, η Τσεχία, η Εσθονία, η Ουγγαρία, η Λετονία, η Λιθουανία, η Μάλτα, η Σλοβακία και η Σλοβενία- προσχώρησαν στην ΕΕ, αυξάνοντας έτσι τον αριθμό των χωρών-μελών σε 25 με συνολικό πληθυσμό περίπου 500 εκατομμυρίων κατοίκων. Επίσης, η Βουλγαρία και η Ρουμανία έχουν γίνει δεκτές το 2007.

Η συμμετοχή στον Μηχανισμό Συναλλαγματικών Ισοτιμιών ανάγκασε τα περισσότερα κράτη-μέλη της ΕΕ, προκειμένου να εξισώσουν, προς τα κάτω, το ποσοστό πληθωρισμού μεταξύ τους, να επιλέξουν ένα υψηλότερο ποσοστό ανεργίας (Baimbridge *et al.*, 1998).

Στα παρακάτω δυο σχήματα την εξέλιξη του ρυθμού πληθωρισμού, από το 1998 μέχρι το 2006, στις 12 χώρες-μέλη της Ο.Ν.Ε



Σχήμα 3-5: Ο Πληθωρισμός στις 12 χώρες Μέλη της ΟΝΕ, 1998-2006

Πηγή: για τα στοιχεία IMF

3.3 Η ΕΠΙΔΡΑΣΗ ΤΟΥ ΠΛΗΘΩΡΙΣΜΟΥ ΣΤΟΝ ΕΞΑΓΩΓΙΚΟ ΤΟΜΕΑ ΤΗΣ ΕΛΛΑΔΟΣ

Ο πληθωρισμός δύναται να ασκήσει την όποια (θετική ή αρνητική) επίδραση στην εγχώρια παραγωγή μέσω της μεταβολής που αυτός προκαλεί στην πραγματική συναλλαγματική ισοτιμία του εγχωρίου νομίσματος, η οποία με τη σειρά της επηρεάζει τις καθαρές εξαγωγές (δηλαδή εξαγωγές μείον εισαγωγές) και συνακόλουθα το επίπεδο εισοδήματος της χώρας.

Γενικά, οι παράγοντες που διαδραματίζουν σημαντικό ρόλο στη διαμόρφωση των καθαρών εξαγωγών: (α) το επίπεδο εισοδήματος της αλλοδαπής, και (β) η πραγματική συναλλαγματική ισοτιμία.

Η **πραγματική συναλλαγματική ισοτιμία** (R) αντιπροσωπεύει την σχετική τιμή των ξένων προϊόντων προς τα προϊόντα. Με άλλα λόγια, η πραγματική συναλλαγματική ισοτιμία μας δείχνει το κόστος ευκαιρίας των ξένων προϊόντων, δηλαδή τον αριθμό μονάδων των εγχωρίων αγαθών που πρέπει να θυσιάσουν προκειμένου να παραχθεί μια μονάδα του ξένου αγαθού.

Για παράδειγμα, η πραγματική συναλλαγματική ισοτιμία μεταξύ ευρώ-δολαρίου δίνεται από

την ακόλουθη σχέση:

$$R_t = \frac{S_t \cdot P_t^{\text{US}}}{P_t^{\text{EU}}} \quad 2.1$$

όπου

P_t^{EU} = το επίπεδο τιμών στην ευρωζώνη

P_t^{US} = το επίπεδο τιμών στην Αμερική

S_t = η τιμή του δολαρίου εκπεφρασμένη σε ευρώ

Είναι προφανές, από τον καθορισμό της πραγματικής συναλλαγματικής ισοτιμίας ότι η σχετική τιμή των αμερικανικών (ξένων) προϊόντων, σε σχέση με τα ευρωπαϊκά (εγχώρια) προϊόντα μπορεί να ποικίλει λόγω αλλαγών: α) στην ονομαστική συναλλαγματική ισοτιμία, β) στο αμερικανικό επίπεδο τιμών, και γ) στο επίπεδο εγχώριων τιμών. Ωστόσο, επειδή οι τιμές είναι άκαμπτες στο βραχυπρόθεσμο διάστημα, έπεται ότι ο μόνος καθοριστικός παράγοντας των σχετικών τιμών, βραχυπρόθεσμα, είναι η ονομαστική συναλλαγματική ισοτιμία.

Έχοντας δει τον τρόπο με τον οποίο μεταβάλλεται η πραγματική συναλλαγματική ισοτιμία, έπειτα διερευνούμε τις επιπτώσεις μιας πραγματικής υποτίμησης στο εμπορικό ισοζύγιο της χώρας. Επιστρέφοντας στον καθορισμό των καθαρών εξαγωγών, βλέπουμε το εμπορικό ισοζύγιο (NX), σε τρέχουσες τιμές, δίνεται από την ακόλουθη έκφραση

$$NX_t = X_t P_t^D - M_t S_t P_t^F \quad 2.2$$

όπου

X : η ποσότητα των εξαγόμενων προϊόντων

M : η ποσότητα των εισαγόμενων προϊόντων

P_t^D : το εγχώριο επίπεδο τιμών

P_t^F : το επίπεδο τιμών στην αλλοδαπή

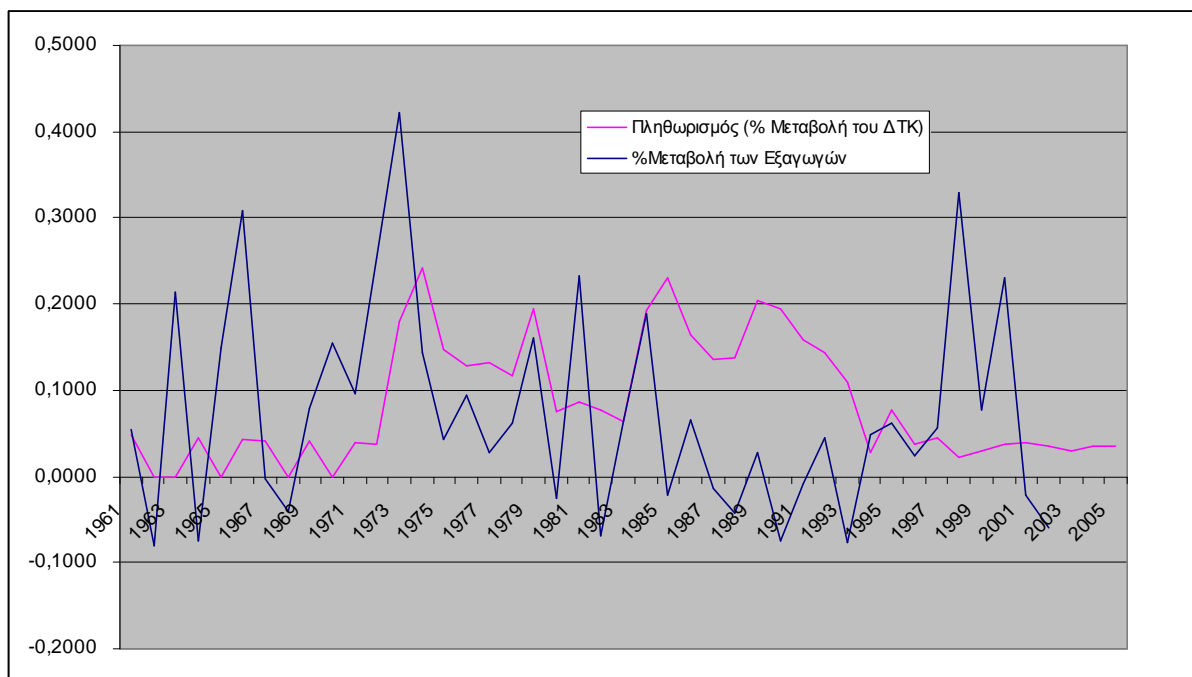
Διαιρώντας την παραπάνω σχέση με το εγχώριο επίπεδο τιμών λαμβάνουμε τα εξής:

$$\begin{aligned} \frac{NX_t}{P_t^D} &= X_t - M_t \frac{S_t P_t^F}{P_t^D} = \\ &= X_t - M_t R_t \end{aligned} \quad 2.3$$

Η ανωτέρω εξίσωση δείχνει ότι οι καθαρές εξαγωγές αποτελούν μια συνάρτηση της πραγματικής συναλλαγματικής ισοτιμίας.

Παραδείγματος χάριν, βλέπουμε ότι μια πραγματική ανατίμηση, δηλαδή μια πτώση της ανταγωνιστικότητας της οικονομίας (R^-) συνεπεία της άνοδου του πληθωρισμού, επηρεάζει το εμπορικό ισοζύγιο δια των ακόλουθων τρόπων: Κατ' αρχάς, η μείωση της ανταγωνιστικότητας καθιστά τα εγχώρια προϊόντα ακριβότερα σε σχέση με τα προϊόντα του εξωτερικού (το κόστος ευκαιρίας των ξένων αγαθών μειώνεται), οδηγώντας έτσι σε μια μείωση της ξένης ζήτησης για αυτά, και συνεπώς επέρχεται πτώση των εξαγωγών μας (X^-). Δεύτερον, εφ' όσον τα ξένα προϊόντα είναι σχετικά φτηνότερα αυτό δημιουργεί μια άνοδο της ζήτησης με αποτέλεσμα ο όγκος των εισαγωγών να αυξάνεται (M^-). Τρίτον, η πραγματική ανατίμηση μειώνει το ονομαστικό (=ποσότητα \times τιμή) κόστος των εισαγωγών ($M^+ R^-$).

Παρακάτω παρουσιάζουμε την σχέση μεταξύ του πληθωρισμού και της πορείας των πραγματικών εξαγωγών στην Ελλάδα, κατά την περίοδο



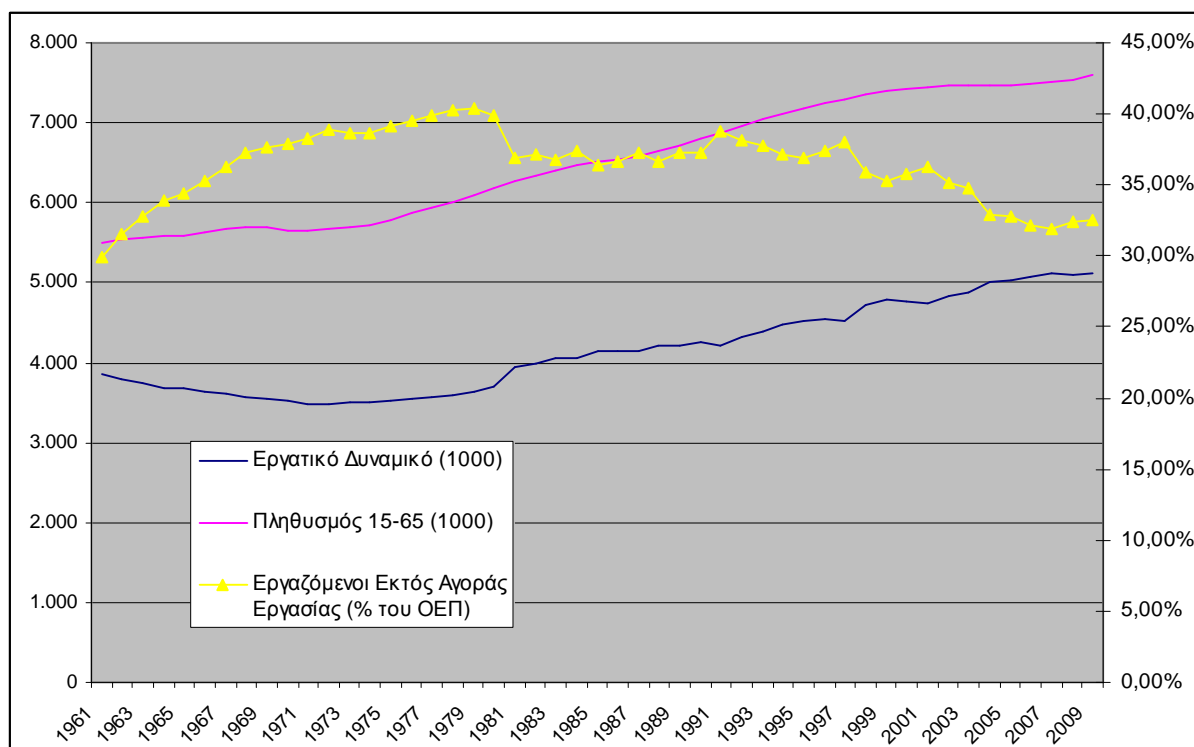
Σχήμα 3-6: Πληθωρισμός και Πραγματικές Εξαγωγές, 1961-2005

Πηγή: IMF για τα δεδομένα και επεξεργασία στοιχεία από την συγγραφέα

Από το παραπάνω σχήμα μπορούμε να διακρίνουμε ξεκάθαρα ότι κατά την περίοδο χαμηλού πληθωρισμού στην Ελλάδα, ήτοι κατά την περίοδο από 1965 μέχρι και το 1973, το ποσοστό αύξησης των εξαγωγών ήταν πολύ υψηλό. Αντίθετα, από το 1980 και εντεύθεν ο πληθωρισμός κινήθηκε σε σταθερά ανοδικά επίπεδα με αποτέλεσμα ο ρυθμός μεταβολής των πραγματικών εξαγωγών να υποχωρήσει σημαντικά.

4 ΤΟ ΠΡΟΒΛΗΜΑ ΤΗΣ ΑΝΕΡΓΙΑΣ

Στο Σχήμα 4-1 παρατηρούμε την εξέλιξη του πληθυσμού από 15 έως 65 έτη, μια εκτίμηση δηλαδή του οικονομικά ενεργού πληθυσμού (ΟΕΠ), του εργατικού δυναμικού, και του μη οικονομικά ενεργού πληθυσμού (η διαφορά δηλαδή μεταξύ του οικονομικά ενεργού πληθυσμού και του εργατικού δυναμικού) ως ποσοστό του οικονομικά ενεργού πληθυσμού.



ΣΧΗΜΑ 4-1: Πληθυσμός 15-65, Εργατικό Δυναμικό, στην Ελλάδα (1961-2009)

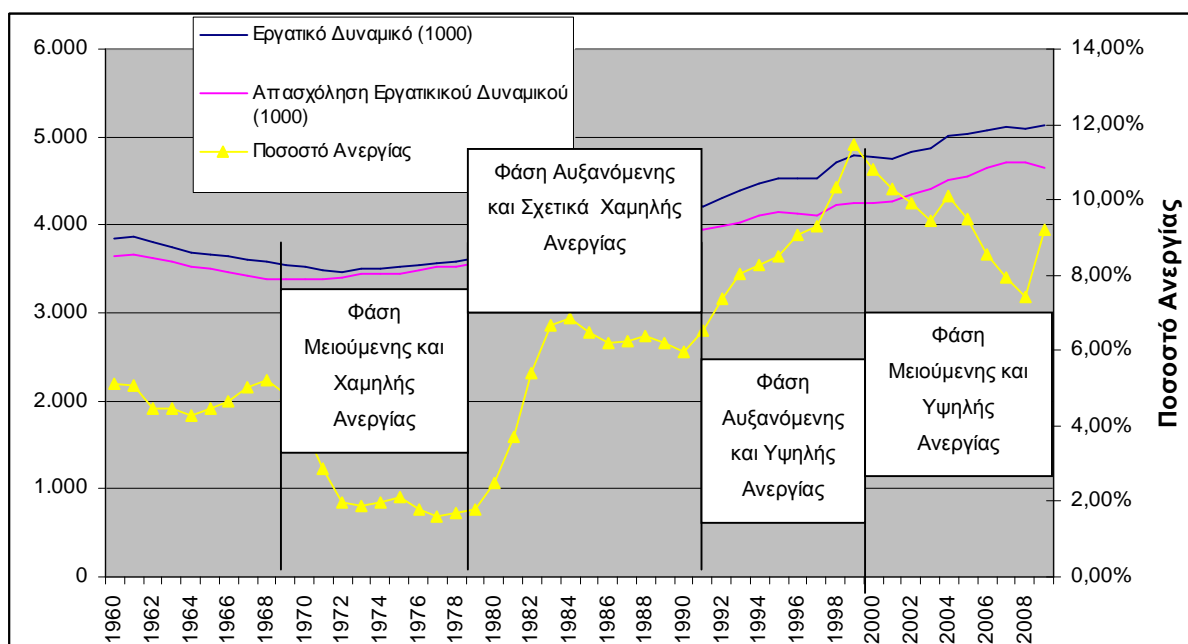
Πηγή: Ameco και επεξεργασία των στοιχείων από την συγγραφέα

Σε αυτό το σημείο θα πρέπει να τονίσουμε ότι εάν κάποιος εντάσσεται στην κατηγορία των μη οικονομικά ενεργών πολιτών δεν σημαίνει κατ' ανάγκην ότι δεν αποτελεί μέρος του εργατικού δυναμικού.

Για παράδειγμα, οι νοικοκυρές θα έπρεπε να εντάσσονται στο εργατικό δυναμικό δεδομένου ότι με τη συγκεκριμένη εργασία που προσφέρουν, και η οποία ανήκει στο χώρο της αναπαραγωγής της εργασιακής δύναμης, συμβάλλουν στη διαμόρφωση του τελικού προϊόντος και επομένως θα θεωρούνται ως απασχολούμενες μολονότι δεν εργάζονται κάτω από

ένα συγκεκριμένο εργοδότη με σκοπό την αποκόμιση κάποιας αμοιβής (Δεμεθάς κ.α., 1991). Επίσης, αρκετοί πολίτες που ανήκουν στην κατηγορία των μη οικονομικώς ενεργών είναι σίγουρο ότι θα επιθυμούσαν να εργάζονται, αλλά έχουν σταματήσει να αναζητούν εργασία, γιατί αποθαρρύνθηκαν. Με άλλα λόγια, έχουν πεισθεί ότι είναι αδύνατο να βρουν εργασία σύμφωνα με τις συμβατικές μεθόδους αναζήτησης και έχουν σταματήσει να αναζητούν. Επομένως, επί της ουσίας και παρόλο που δεν κάνουν συγκεκριμένες ενέργειες για να βρουν εργασία είναι άνεργοι 'σκιώδεις' ίσως, πλην όμως άνεργοι. Οι νοικοκυρές λοιπόν και οι αποθαρρυσμένοι εργαζόμενοι αποτελούν ένα **δυνάμει εργατικό δυναμικό** εργατικό δυναμικό, το οποίο δύναται να διαδραματίσει ένα σημαντικό ρόλο στη διαμόρφωση του τελικού προϊόντος.

Παρακάτω (Σχήμα 4-2) βλέπουμε την εξέλιξη του εργατικού δυναμικού και της απασχόλησης, καθώς και του ποσοστού ανεργίας στην Ελλάδα, κατά την περίοδο 1960-2009



Σχήμα 4-2: Εργατικό Δυναμικό, Απασχόληση, και Ποσοστό Ανεργίας στην Ελλάδα (1960-2009)

Πηγή: Ameco και επεξεργασία των στοιχείων από την συγγραφέα

Από το παραπάνω σχήμα παρατηρούμε τέσσερις φάσεις του ποσοστού ανεργίας (βλέπε Πίνακα 4-1). Η πρώτη φάση, από το 1968 μέχρι και το 1978 είναι η φάση κατά την οποία το ποσοστό ανεργίας παρουσιάζει μεγάλη πτώση (μέσος ετήσιος ρυθμός μεταβολής της τάξεως του

-10,75%), κυρίως κατά την περίοδο 1968-1973 (μέσος ετήσιος ρυθμός μεταβολής της τάξεως του -18,65%), και παραμένει σε χαμηλά επίπεδα. Η δεύτερη φάση από το 1980 μέχρι και το 1990 είναι περίοδος κατά την οποία το ποσοστό ανεργίας αρχίζει να αυξάνεται ραγδαία (μέσος ετήσιος ρυθμός μεταβολής της τάξεως του 9,06%) και η ανεργία ωστόσο παραμένει σε σχετικά υποφερτά επίπεδα (μέσο ποσοστό ανεργίας 5,70%)

Στην τρίτη φάση, η οποία διαρκεί από το 1991 μέχρι και το 2000, τα πράγματα γίνονται ακόμη χειρότερα, καθώς το ποσοστό ανεργίας συνεχίζει να αυξάνεται με υψηλούς ρυθμούς (μέσος ετήσιος ρυθμός μεταβολής της τάξεως του 5,75%) και η ανεργία πλέον διαμορφώνεται σε πολύ υψηλά επίπεδα (μέσο ποσοστό ανεργίας 8,97%). Τέλος, στην τέταρτη φάση (την φάση της ένταξης της Ελλάδας στην ζώνη του ευρώ), η οποία διαρκεί από το 2001 μέχρι και σήμερα, το ποσοστό ανεργίας μειώνεται σε σχετικά χαμηλό ρυθμό (μέσος ετήσιος ρυθμός μεταβολής της τάξεως του -1,28%) ωστόσο το ποσοστό ανεργίας παραμένει σε πολύ υψηλά επίπεδα (μέσο ποσοστό ανεργίας 9,15%)

ΠΙΝΑΚΑΣ 4-1: Οι Τέσσερις Φάσεις της Ανεργίας στην Ελληνική Οικονομία (1968-2009)

ΦΑΣΗ ΑΝΕΡΓΙΑ	ΜΕΣΟΣ ΕΤΗΣΙΟΣ ΡΥΘΜΟΣ ΜΕΤΑΒΟΛΗΣ ΤΟΥ ΠΟΣΟΣΤΟΥ ΑΝΕΡΓΙΑΣ (%)	ΜΕΣΟ ΠΟΣΟΣΤΟ ΑΝΕΡΓΙΑΣ (%)	ΜΕΣΟ ΜΕΓΕΘΟΣ ΤΗΣ ΑΠΑΣΧΟΛΗΣΗΣ (σε χιλ.)	ΜΕΣΟΣ ΑΡΙΘΜΟΣ ΑΝΕΡΓΩΝ (σε χιλ.)
1968-1978	-10,75	2,71	3.434,95	95,63
1980-1990	9,06	5,70%	3.843,11	233,78
1991-2000	5,75	8,97%	4.115,23	408,23
2001-2009	-1,38	9,15%	4.533,92	455,64

--	--	--	--	--

Πηγή: Ameco και επεξεργασία των στοιχείων από την συγγραφέα

5 ΠΕΡΙΦΕΡΕΙΑΚΑ ΚΑΙ ΔΟΜΙΚΑ ΣΤΟΙΧΕΙΑ

5.1 ΠΕΡΙΦΕΡΕΙΑΚΑ ΣΤΟΙΧΕΪΑ

Στην ενότητα αυτή θα περιγράψουμε και θα αναλύσουμε τα δημογραφικά και οικονομικά χαρακτηριστικά των 13 περιφερειών της Ελλάδος, αλλά και της περιφέρειας της Αττικής. Στον πίνακα που ακολουθεί βλέπουμε αναλυτικά τους νομούς, τους δήμους και τις κοινότητες που απαρτίζουν τις 13 περιφέρειες της Ελλάδος.

Πίνακας 5-1: Οι 13 Περιφέρειες της Ελλάδος, οι Έδρες και οι Νομοί τους

	Περιφέρεια	Έδρα	Νομοί	Αριθμός Ο.Τ.Α.	
				Δήμοι	Κοινότητες
1	ΑΝΑΤ.ΜΑΚΕΔΟΝΙΑΣ ΚΑΙ ΘΡΑΚΗΣ	Κομοτηνή	Δράμας	8	1
			Έβρου	13	-
			Καβάλας	11	-
			Ξάνθης	7	3
			Ροδόπης	9	3
				48	7
2	ΚΕΝΤΡΙΚΗΣ ΜΑΚΕΔΟΝΙΑΣ	Θεσσ/νίκη	Ημαθίας	12	-
			Θεσσαλονίκης	45	
			Κιλκίς	11	1
			Πέλλης	11	-
			Πιερίας	13	-
			Σερρών	22	5

			Χαλκιδικής	14	
				128	6
3	ΔΥΤΙΚΗΣ ΜΑΚΕΔΟΝΙΑΣ	Κοζάνη	Γρεβενών	8	7
			Καστοριάς	12	3
			Κοζάνης	16	3
			Φλώρινας	8	4
				44	17
4	ΗΠΕΙΡΟΥ	Ιωάννινα	Άρτης	13	3
			Θεσπρωτίας	8	2
			Ιωαννίνων	28	13
			Πρέβεζας	8	1
				57	19
5	ΘΕΣΣΑΛΙΑΣ	Λάρισα	Καρδίτσης	20	1
			Λαρίσης	28	4
			Μαγνησίας	22	4
			Τρικάλων	23	3
				93	12
6	ΙΟΝΙΩΝ ΝΗΣΙΩΝ	Κέρκυρα	Ζακύνθου	6	-
			Κέρκυρας	13	3
			Κεφαλληνίας	8	1
			Λευκάδος	6	2
				33	6
7	ΔΥΤΙΚΗΣ ΕΛΛΑΔΟΣ	Πάτρα	Αιτωλνίας	29	-
			Αχαΐας	21	2
			Ηλείας	22	-
				72	2
8	ΣΤΕΡΕΑΣ ΕΛΛΑΔΑΣ	Λαμία	Βοιωτίας	18	2
			Ευβοίας	25	2
			Ευρυτανίας	11	-
			Φθιώτιδος	23	2

			Φωκίδος	12	-
				89	6
9	ΑΤΤΙΚΗΣ	Αθήνα	Αττικής	102	20
10	ΠΕΛΟΠΟΝΝΗΣΟΥ	Τρίπολη	Αργολίδος	14	2
			Αρκαδίας	22	1
			Κορινθίας	15	-
			Λακωνίας	20	2
			Μεσσηνίας	29	2
				100	7
11	ΒΟΡΕΙΟΥ ΑΙΓΑΙΟΥ	Μυτιλήνη	Λέσβου	17	1
			Σάμου	8	-
			Χίου	10	-
				35	1
12	ΝΟΤΙΟΥ ΑΙΓΑΙΟΥ	Ερμούπολη	Δωδεκανήσου	25	2
			Κυκλάδων	20	11
				45	13
13	ΚΡΗΤΗΣ	Ηράκλειο	Ηρακλείου	26	-
			Λασιθίου	8	1
			Ρεθύμνης	11	1
			Χανίων	23	2
				68	4
	ΣΥΝΟΛΑ ΧΩΡΑΣ			914	120

Πηγή: Υπουργείο Εσωτερικών (2009)

Πίνακας 5-2: Η Εξέλιξη του Πληθυσμού στις Περιφέρειες 1999, 2008

Περιφέρεια	1999	Ποσοστό στον Συνολικό Πληθυσμό	2008	Ποσοστό στον Συνολικό Πληθυσμό	Μέση Ετήσια Μεταβολή (1999-

					2008)
Αν. Μακεδονία & Θράκη	602.746	5,55%	606.684	5,41%	0,07%
Κεντρική Μακεδονία	1.855.757	17,09%	1.935.660	17,26%	0,47%
Δυτική Μακεδονία	293.936	2,71%	293.519	2,62%	-0,02%
Θεσσαλία	742.410	6,84%	736.079	6,56%	-0,10%
Ήπειρος	336.164	3,10%	351.786	3,14%	0,51%
Ιόνια Νησιά	207.573	1,91%	228.572	2,04%	1,08%
Δυτική Ελλάς	721.621	6,64%	738.955	6,59%	0,26%
Στερεά Ελλάς	561.389	5,17%	555.069	4,95%	-0,13%
Πελοπόννησος	597.736	5,50%	593.378	5,29%	-0,08%
Αττική	3.857.562	35,52%	4.061.326	36,22%	0,57%
Βόρειο Αιγαίο	204.629	1,88%	200.517	1,79%	-0,23%
Νότιο Αιγαίο	293.128	2,70%	305.966	2,73%	0,48%
Κρήτη	586.751	5,40%	606.274	5,41%	0,36%
ΕΛΛΑΣ	10.861.402	100,00%	11.213.785	100,00%	0,36%

Πηγή: Eurostat και επεξεργασία των στοιχείων από την συγγραφέα

5.1.1 Η Περιφερειακή Κατανομή του ΑΕΠ

Η περιφερειακή κατανομή του ΑΕΠ το 199 και το 2007 παρουσιάζονται στους πίνακες που ακολουθούν.

Πίνακας 5-3: Η Περιφερειακή Κατανομή του ΑΕΠ το 1999

ΠΕΡΙΦΕΡΕΙΑ	ΑΕΠ 1999 (σε τρισ δρχ.)	ΑΕΠ 1999 (σε δις ευρώ.)	Συμμετοχή % στο ΑΕΠ	
Αττική	14.747.661	43,28	38,49%	1
Κεντρική Μακεδονία	6.392.696	18,76	16,68%	2
Θεσσαλία	2.331.316	6,84	6,08%	3
Δυτική Ελλάδα	2.181.948	6,40	5,69%	4
Στερεά Ελλάδα	2.137.451	6,27	5,58%	5
Κρήτη	2.119.927	6,22	5,53%	6
Ανατολική Μακεδονία - Θράκη	1.899.079	5,57	4,96%	7
Πελοπόννησος	1.871.156	5,49	4,88%	8
Νότιο Αιγαίο	1.229.332	3,61	3,21%	9
Ήπειρος	1.039.441	3,05	2,71%	10
Δυτική Μακεδονία	1.019.582	2,99	2,66%	11
Ιόνιοι Νήσοι	737.762	2,17	1,93%	12
Βόρειο Αιγαίο	612.249	1,80	1,60%	13
Σύνολο Χώρας	38.319.600	112,46	100,00%	

Πηγή: Επιλογή (2000) και επεξεργασία των στοιχείων από την συγγραφέα

Πίνακας 5-4: Η Περιφερειακή Κατανομή του ΑΕΠ το 2007

Ποσά σε εκατ.€ τρέχουσες τιμές

ΠΕΡΙΦΕΡΕΙΑ	ΑΕΠ	Συμμετοχή στο σύνολο χώρας	Κατάταξη	Μεταβολή στην Κατάταξη σε σχέση με το 1997
Αττική	113.499	49,70%	1	0
Κεντρική Μακεδονία	31.431	13,80%	2	0
Στερεά Ελλάδα	11.059	4,80%	3	2
Θεσσαλία	11.054	4,80%	4	2
Κρήτη	10.761	4,70%	5	-2
Πελοπόννησος	9.846	4,30%	6	2
Δυτική Ελλάδα	9.434	4,10%	7	-3
Αν. Μακεδονία & Θράκη	7.896	3,50%	8	-1
Νότιο Αιγαίο	6.456	2,80%	9	0
Ήπειρος	5.326	2,30%	10	0
Δυτική Μακεδονία	4.814	2,10%	11	0
Ιόνια Νησιά	3.645	1,60%	12	0
Βόρειο Αιγαίο	2.958	1,30%	13	0
Σύνολο Χώρας	228.180	100,00%		

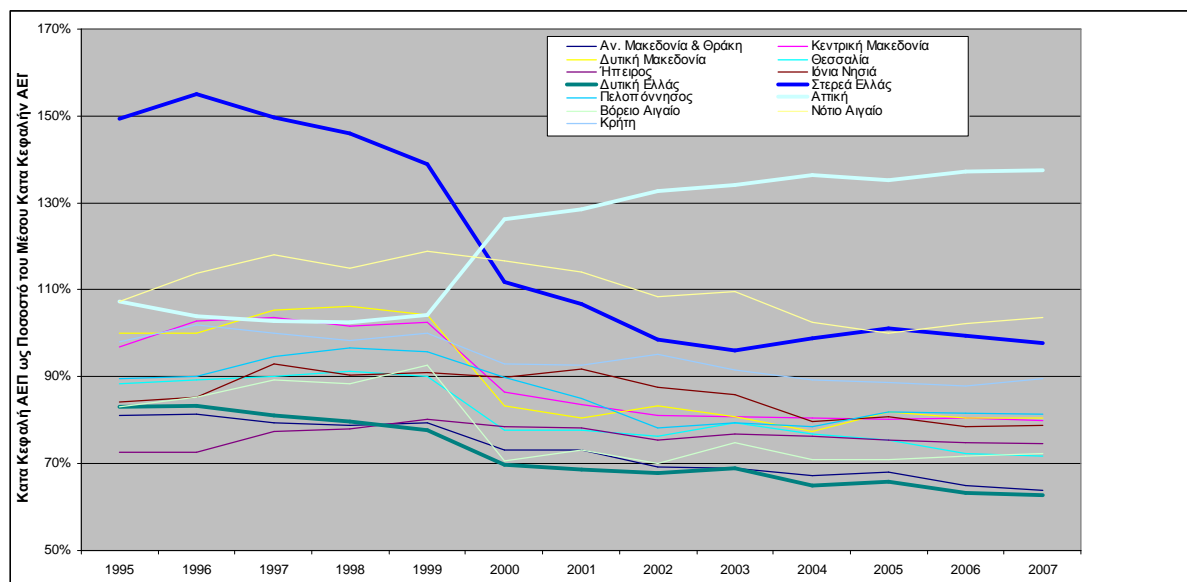
Πηγή: ΕΣΥΕ, Περιφερειακοί Λογαριασμοί 2005-2007

Συγκρίνοντας τα στοιχεία των παραπάνω δυο πινάκων έχουμε να κάνουμε τις ακόλουθες επισημάνσεις αναφορικά με τις μεταβολές της κατάταξης των περιφερειών, βάσει του περιφερειακού ΑΕΠ, από το 1999 έως το 2007

- Το μεγαλύτερο μέρος του Ακαθάριστου Εγχώριου Προϊόντος συνεχίζει να παράγεται κυρίως στην περιφέρεια της *Αττικής* (49,70) και δευτερευόντως στην περιφέρεια της *Κεντρικής Μακεδονίας* (13,80%).
- Η συμμετοχή των περιφερειών της υπαίθρου (δηλαδή των 12 περιφερειών εκτός της Αττικής) παρουσίασε σημαντική μείωση από 61,51% το 1999 στο 50,10% το 2007.

- Για 11 περιφέρειες η κατάταξη τους παρέμεινε σταθερή, ενώ για 6 περιφέρειες η κατάταξη άλλαξε
- Εκ των 6 περιφερειών των οποίων η κατάταξη άλλαξε, 3 ανέβηκαν στην κατάταξη και 3 έπεσαν. Συγκεκριμένα, η Στερεά Ελλάδα, η Κρήτη, και η Πελοπόννησος κέρδισαν 2 θέσεις, ενώ οι Θεσσαλία, η Δυτική Ελλάδα, και η Ανατολική Μακεδονία & Θράκη έχασαν 2, 3, και 1 θέση, αντίστοιχα

Στο παρακάτω σχήμα βλέπουμε την διαχρονική εξέλιξη του κατά κεφαλήν ΑΕΠ κάθε περιφέρειας ως ποσοστό του κατά κεφαλήν ΑΕΠ της Ελλάδος.



Σχήμα 5-1: Η Εξέλιξη του Κατά Κεφαλήν ΑΕΠ στις Περιφέρειες της Ελλάδος ως Ποσοστό του Κατά Κεφαλήν ΑΕΠ της Ελλάδος, 1995-2007

Πηγή: Eurostat και επεξεργασία των στοιχείων από την συγγραφέα

Βλέποντας το παραπάνω σχήμα έχουμε να κάνουμε τις ακόλουθες επισημάνσεις

- Το 2007 το υψηλότερο κατά κεφαλήν ΑΕΠ καταγράφηκε στην περιφέρεια της *Αττικής* (137,57% του κατά κεφαλήν ΑΕΠ της χώρας) και στην περιφέρεια του *Νοτίου Αιγαίου*

(103,67% του κατά κεφαλή ΑΕΠ της χώρας), ενώ το χαμηλότερο κατά κεφαλήν ΑΕΠ στις περιφέρειες της *Δυτικής Ελλάδος* και της *Αν. Μακεδονίας και Θράκης*.

- Το κατά κεφαλήν ΑΕΠ των περιφερειών της υπαίθρου (δηλαδή των 12 περιφερειών εκτός της Αττικής) ως ποσοστό του κατά κεφαλήν ΑΕΠ της χώρας παρουσίασε σημαντική μείωση από 92,58% το 1999 στο 79,68% το 2007.
- Εντύπωση προκαλεί η ραγδαία μείωση του κατά κεφαλήν ΑΕΠ της *Στερεάς Ελλάδος*, της οποία το κατά κεφαλήν ΑΕΠ προ του 1999 ήταν υψηλότερο αυτού της *Αττικής*

5.1.2 Στοιχεία της Αγοράς Εργασίας στις Περιφέρειες

Στο Πίνακα 5-5 παρουσιάζουμε ορισμένα στοιχεία αναφορικά με το εργατικό δυναμικό στις περιφέρειες της Ελλάδος.

Πίνακας 5-5: Το Εργατικό Δυναμικό στην Ελλάδα και τις Διοικητικές Περιφέρειες της, 1999-2008

Περιφέρεια	Μέσος Αριθμός του Εργατικού Δυναμικού, σε χιλ. (1999-2008)	Ποσοστό Επί Συνολικού Πληθυσμού	Μέσος Αριθμός Οικονομικά Ενεργών Πολιτών (1999-2008), σε χιλ.	Ποσοστό Επί Συνολικού Πληθυσμού
Αν. Μακεδονία & Θράκη	259,57	42,82%	346,69	57,18%
Κεντρική Μακεδονία	810,32	42,67%	1.088,84	57,33%
Δυτική Μακεδονία	120,47	40,94%	173,78	59,06%
Θεσσαλία	316,48	42,84%	422,24	57,16%
Ήπειρος	141,09	41,34%	200,16	58,66%
Ιόνια Νησιά	96,21	44,30%	120,96	55,70%
Δυτική Ελλάς	299,51	41,08%	429,59	58,92%
Στερεά Ελλάς	238,64	42,70%	320,17	57,30%

Πελοπόννησος	265,01	44,33%	332,74	55,67%
Αττική	1.733,24	43,93%	2.212,52	56,07%
Βόρειο Αιγαίο	74,28	36,55%	128,96	63,45%
Νότιο Αιγαίο	128,62	42,74%	172,32	57,26%
Κρήτη	273,97	45,80%	324,18	54,20%
ΣΥΝΟΛΟ ΧΩΡΑΣ	4.757,44	43,13%	6.273,12	56,87%

Πηγή: Eurostat και επεξεργασία των στοιχείων από την συγγραφέα

Όπως βλέπουμε στον παραπάνω πίνακα το μεγαλύτερο μέρος του πληθυσμού της Ελλάδος αλλά και των περιφερειών της δεν ανήκει στο εργατικό δυναμικό της χώρας. Προκειμένου μια οικονομία να εκμεταλλευτεί στο έπακρο τον παραγωγικό συντελεστή της εργασίας θα πρέπει να λαμβάνει μέτρα που αποβλέπουν την μείωση των ανενεργών πολιτών.

Στον πίνακα που ακολουθεί παραθέτουμε τα στοιχεία αναφορικά με το ποσοστό ανεργίας σύνολο της χώρας και τις διοικητικές περιφέρειες της

Πίνακας 5-6: Το Ποσοστό Ανεργίας στην Ελλάδα και τις Διοικητικές Περιφέρειες, 1999-2008

Ποσοστό Ανεργίας	1999	2000	2001	2002	2003	2004	2005	2006	2007	2008	Μέσο Ποσοστό
Αν. Μακεδονία & Θράκη	12,6	9	9,6	10,5	10,5	13,2	11,9	11	9,7	8,7	10,67
Κεντρική Μακεδονία	11,9	11,1	11	11,5	10,3	12,2	11,1	9,3	8,9	8,3	10,56
Δυτική Μακεδονία	14,6	15	16,5	15	16,6	16,6	18	14,2	12,1	12,5	15,11
Θεσσαλία	13,4	12,9	12,9	11,4	10,7	9,8	9,5	8,2	7,8	8,4	10,5
Ήπειρος	14,1	11,7	12,8	11,4	11,8	11,2	11,5	9,8	10	9,9	11,42
Ιόνια Νησιά	9	9,8	11	10,1	11,9	11,4	8,5	11,2	9	8,5	10,04
Δυτική Ελλάς	11,7	10,7	10,7	10,7	9,4	12,5	10,6	9,5	9,6	9,6	10,5
Στερεά Ελλάς	14,2	14,7	14,1	10,8	9,7	12,8	10,9	9,2	9,4	8,5	11,43
Πελοπόννησος	8,2	9,7	9,2	8,2	8,8	9,2	8,7	7,7	7,5	7,1	8,43
Αττική	12,7	12	10,4	9,3	8,8	9,1	8,8	8,3	7,6	6,5	9,35
Βόρειο Αιγαίο	11,5	7,3	6,8	9,8	8	9,3	10,2	9,4	7,9	4,5	8,47
Νότιο Αιγαίο	11,6	11,6	11,9	14,7	11,8	8,7	9,3	8,8	9,1	8,1	10,56

Κρήτη	8,5	7,4	7,2	8,7	7,4	7,7	7,1	7	5,3	6,3	7,26
ΣΥΝΟΛΟ ΧΩΡΑΣ	12,1	11,4	10,8	10,3	9,7	10,5	9,8	8,9	8,3	7,7	9,95

Πηγή: Eurostat και επεξεργασία των στοιχείων από την συγγραφέα

Στον πίνακα που ακολουθεί παραθέτουμε τα στοιχεία αναφορικά με την μέση αμοιβή της εργασίας στην ύπαιθρο και σε όλη την επικράτεια της χώρας, κατά την περίοδο 1999-2006

Πίνακας 5-7: Η Αμοιβή της Εργασίας στην Ελλάδα και τις Διοικητικές Περιφέρειες, 1999-2006

Ποσά σε εκατ.€

Έτος	Μέσος Όρος (13 Περιφέρειες)	Μέσος Όρος (12 Περιφέρειες εκτός της Αττικής)
1999	3.081,2	1.800,1
2000	3.528,3	2.067,4
2001	3.682,5	2.147,8
2002	4.259,2	2.460,4
2003	4.542,2	2.634,9
2004	4.966,6	2.889,3
2005	5.251,5	3.070,0
2006	5.485,4	3.189,0

Πηγή: Eurostat και επεξεργασία των στοιχείων από την συγγραφέα

Κατόπιν, στον ακόλουθο πίνακα βλέπουμε την μέση αμοιβή της εργασίας κατά την διάρκεια της περιόδου 1999-2006 σε κάθε μια εκ των 13 περιφερειών ως ποσοστό της μέσης αμοιβής της εργασίας

Πίνακας 5-8: Η Αμοιβή της Εργασίας στην Ελλάδα και τις Διοικητικές Περιφέρειες ως Ποσοστό του Μέσης Αμοιβής της Εργασίας

Περιφέρεια	Μέσο Ποσοστό βάσει 13 Περιφερειών	Μέσο Ποσοστό βάσει 12 Περιφερειών
Αν. Μακεδονία & Θράκη	56,87%	97,65%
Κεντρική Μακεδονία	208,84%	358,62%
Δυτική Μακεδονία	28,30%	48,60%
Θεσσαλία	68,32%	117,31%
Ήπειρος	32,91%	56,51%
Ιόνια Νησιά	19,98%	34,31%
Δυτική Ελλάδα	64,29%	110,40%
Στερεά Ελλάδα	55,11%	94,63%
Πελοπόννησος	51,58%	88,57%
Αττική	601,17%	1032,35%
Βόρειο Αιγαίο	17,46%	29,99%
Νότιο Αιγαίο	32,12%	55,15%
Κρήτη	63,05%	108,26%

Πηγή: Eurostat και επεξεργασία των στοιχείων από την συγγραφέα

5.2 ΔΟΜΙΚΑ ΣΤΟΙΧΕΙΑ

Στην ενότητα αυτή θα περιγράψουμε ορισμένα δομικά στοιχεία της Ελληνικής οικονομίας, και θα τα συγκρίνουμε με τα αντίστοιχα μεγέθη χωρών, όπως η Ιταλία, η Ισπανία, και η Πορτογαλία,

Στην Ελλάδα, το 2006 η γεωργία δημιούργησε το 3,5% του προϊόντος της χώρας, ενώ στην Ισπανία το αντίστοιχο ποσοστό ήταν 2% και την Πορτογαλία 2,4%. (Πίνακας 5-9)

Πίνακας 5-9: Η Συμμετοχή του Τομέα της Γεωργίας στο ΑΕΠ

	2008	2007	2006	2005	2004	2003	2002	2001	2000	1999	1998
Ελλάς	3.3	3.4	3.5	4.2	4.3	4.6	4.8	5.1	5.4	:	:
Ισπανία	:	:	2.0	2.3	2.7	2.9	2.9	3.1	3.2	3.3	3.7
Ιταλία	1.6	1.5	1.5	1.6	1.8	1.8	1.8	1.9	2.0	2.1	2.2
Πορτογαλία	:	:	2.4	2.5	2.7	2.7	2.8	2.9	3.0	3.3	3.3

Πηγή: Eurostat

Κύριο χαρακτηριστικό ωστόσο της Ελληνικής οικονομίας είναι η αποβιομηχάνιση της. Πράγματι στην Ελλάδα απαντά το χαμηλότερο ποσοστό της μεταποίησης στο συνολικό προϊόν (Πίνακας 5-10)

Πίνακας 5-10: Η Συμμετοχή του Τομέα της Μεταποίησης στο ΑΕΠ

	2008	2007	2006	2005	2004	2003	2002	2001	2000	1999	1998
Ελλάς	18.7	18.6	18.7	18.6	18.0	18.6	19.4	20.9	20.5	:	:
Ισπανία	:	:	27.0	27.4	28.1	28.4	29.5	31.1	31.7	32.0	32.5
Ιταλία	31.9	32.6	32.0	31.5	31.6	31.7	32.6	33.2	34.2	33.9	34.5
Πορτογαλία	:	:	26.3	25.9	26.3	26.8	27.4	28.2	29.1	29.3	30.3

Πηγή: Eurostat

Στον τομέα των κατασκευών, Ισπανία και Πορτογαλία έχουν το προβάδισμα σε αυτό το σύνολο των λιγότερα εύρωστων χωρών (Πίνακας 5-11). Τέλος, όπως θα ήταν αναμενόμενο, ο κλάδος των ξενοδοχείων και της εστίασης στην Ελλάδα έχει τον σημαντικότερο ρόλο σε σχέση με τις υπόλοιπες χώρες.

Πίνακας 5-11: Η Συμμετοχή του Τομέα των Κατασκευών στο ΑΕΠ

	2008	2007	2006	2005	2004	2003	2002	2001	2000	1999	1998
Ελλάς	7.0	8.4	9.2	8.4	9.1	9.3	9.1	10.0	9.7	:	:
Ισπανία	:	:	16.6	15.7	14.4	14.1	13.2	11.3	10.7	9.7	9.3
Ιταλία	6.6	6.5	6.6	6.6	6.4	6.3	6.2	6.1	6.0	6.1	6.1
Πορτογαλία	:	:	9.5	10.1	10.2	10.1	10.8	10.7	10.6	10.4	10.5

Πηγή: Eurostat

Πίνακας 5-12: Η Συμμετοχή του Ξενοδοχειακών Τομέα και του Κλάδου Εστίασης των Κατασκευών στο ΑΕΠ

	2008	2007	2006	2005	2004	2003	2002	2001	2000	1999	1998
Ελλάς	6.5	6.7	6.9	6.9	6.6	6.7	7.0	7.7	7.5	:	:
Ισπανία	:	:	5.7	5.8	6.0	6.0	6.0	6.0	6.1	6.9	6.8
Ιταλία	3.6	3.6	3.6	3.6	3.6	3.6	3.6	3.7	3.7	3.6	3.6
Πορτογαλία	:	:	4.3	4.2	4.3	4.2	4.2	4.2	4.1	4.2	4.2

Πηγή: Eurostat

6 ΠΡΟΤΑΣΕΙΣ ΓΙΑ ΑΛΛΑΓΗ ΤΗΣ ΔΙΑΡΘΩΣΗΣ ΤΗΣ ΕΛΛΗΝΙΚΗΣ ΟΙΚΟΝΟΜΙΑΣ

Με το 1974 η Ελληνική οικονομία άρχισε να προσανατολίζεται προς σοσιαλιστικά πρότυπα παραγωγής με την συμμετοχή του κράτους στα της οικονομίας. Συγκεκριμένα, ενώ η συμμετοχή του κράτους (δηλαδή ο λόγος της δημόσιας κατανάλωσης προς το ΑΕΠ) άρχισε να παρουσιάζει μείωση από το 1966, όταν η δημόσια κατανάλωση ως ποσοστό του ΑΕΠ μειώθηκε από 15,63% στο 13,27% το 1973, παρουσιάζοντας λοιπόν μέση ετήσια μείωση της τάξεως του 2,30%, έκτοτε η συμμετοχή του κράτους άρχισε να ανεβαίνει σταθερά, και από το 16,55% του ΑΕΠ το 1980 ανήλθε στο 17,65% του ΑΕΠ το 1990, παρουσιάζοντας μέση ετήσια αύξηση της τάξεως του 0,60%.

Αυτή η αλλαγή στην διάρθρωση της οικονομίας συνοδευόμενη από ένα εξαιρετικά ασταθές φορολογικό σύστημα και μια ολοένα διογκούμενη γραφειοκρατία δημιούργησαν πολλά προβλήματα στην Ελληνική οικονομία.

6.1 ΠΡΟΤΑΣΕΙΣ ΓΙΑ ΤΟΝ ΠΛΗΘΩΡΙΣΜΟ

Στην εργασία αυτή είδαμε ότι η αλλαγή στην διάρθρωση της Ελληνικής οικονομίας οδήγησε υψηλά ποσοστά πληθωρισμού έκαναν την εμφάνιση τους κυρίως την δεκαετία του '80. Επίσης, είδαμε ότι δεν έχει επέλθει σύγκλιση του ρυθμού πληθωρισμού στις χώρες μέλη της ΟΝΕ, καθώς υπάρχουν χώρες όπως η Ελλάδα με πολύ υψηλότερο πληθωρισμό του μέσου κοινοτικού όρου.

Το θέμα λοιπόν της μη σύγκλισης, στο πλαίσιο μιας νομισματικής ένωσης, του επιπέδου πληθωρισμού εκάστης χώρας δημιουργεί προβλήματα λόγω της ύπαρξης του ενιαίου ονομαστικού επιτοκίου. Συγκεκριμένα, στις χώρες-μέλη με υψηλότερο πληθωρισμό, συνεπεία της σχετικά ισχυρής εγχώριας ζήτησης σε σχέση με την παραγωγική δυνατότητα τους, το ενιαίο ονομαστικό επιτόκιο οδηγεί σε χαμηλότερα πραγματικά επιτόκια, γεγονός που πυροδοτεί περαιτέρω την εγχώρια ζήτηση και τον πληθωρισμό. Αντίστροφα, σε χώρες με σχετικά ασθενή

εγχώρια ζήτηση και πληθωρισμό χαμηλότερο του μέσου όρου, η ύπαρξη υψηλών πραγματικών επιτοκίων ασκεί περαιτέρω καθοδικές πιέσεις στην εγχώρια ζήτηση και τον πληθωρισμό.

Συμπερασματικά, η εφαρμογή μιας κοινής νομισματικής πολιτικής δεν ανταποκρίνεται στις ανάγκες όλων των μελών της ένωσης, αφού η στιγμή δεν υπάρχει ουσιαστική σύγκλιση του ρυθμού πληθωρισμού σε όλες τις χώρες-μέλη.

Ωστόσο, η Ελλάδα θα πρέπει επεμβαίνοντας στις αγορές προϊόντων να μειώσει τις ολιγοπωλιακές καταστάσεις προς όφελος του ανταγωνισμού, και παράλληλα να καταστήσει την αγορά εργασίας πιο ευέλικτη, δηλαδή οι ονομαστικές αμοιβές των εργαζομένων να διαμορφώνονται λιγότερο από το κράτος και περισσότερο από την αγορά. Μακροπρόθεσμα, η καταπολέμηση του πληθωρισμού απαιτεί την αύξηση της παραγωγικής δυνατότητας της οικονομίας, και αυτό δύναται να επιτευχθεί μόνο μέσω της απόδοσης των ιδιωτικών επενδύσεων. Τα κίνητρα για την διενέργεια επενδύσεων απαιτούν σταθερό και χαμηλό φορολογικό περιβάλλον, μεγάλη μείωση της γραφειοκρατικών προσκομμάτων κατά την ανάληψη επιχειρηματικών πρωτοβουλιών, και περιστολή της ισχύος των συνδικάτων.

Ένα ακόμη σημαντικό πρόβλημα για την Ελληνική οικονομία (το οποίο επίσης δεν συμβάλλει στην αύξηση της παραγωγικής δυνατότητας της οικονομίας) αποτελεί, η έλλειψη ουσιαστικής παρουσίας άμεσων ξένων επενδύσεων στην Ελλάδα οφείλεται στην πολύ κακή ανταγωνιστικότητα της Ελληνικής οικονομίας, η οποία αποτυπώνεται ανάγλυφα στις διεθνείς κατατάξεις της Ελλάδας με βάση κάποιους δείκτες ανταγωνιστικότητας. Για παράδειγμα, το υψηλό κόστος της επιχειρηματικότητας προέρχεται όχι μόνον από τους υψηλούς συντελεστές φορολογίας αλλά και από τους ακόλουθους παράγοντες (Πολυχρονόπουλος, 2006):

- Η δυσκολία έναρξης επιχειρηματικής δραστηριοποίησης (56η θέση).
- Η γραφειοκρατία (54η θέση).
- Το χρέος της κεντρικής κυβέρνησης ως ποσοστό του ΑΕΠ (53η θέση) και
- Το έλλειμμα της κεντρικής κυβέρνησης ως ποσοστό του ΑΕΠ (51η θέση).

6.2 ΠΡΟΤΑΣΕΙΣ ΓΙΑ ΤΑ ΔΗΜΟΣΙΟΝΟΜΙΚΑ ΤΗΣ ΕΛΛΑΔΟΣ

Από την μελέτη των δαπανών, των εσόδων, του πλεονάσματος του προϋπολογισμού, και του χρέους της Γενικής Κυβέρνησης εκάστης χώρας, εκ των 15 υπό εξέταση χωρών, είδαμε ότι οι χώρες του Ευρωπαϊκού Νότου, όπως η Ελλάδα, η Ιταλία και η Πορτογαλία, και οι χώρες με

παράδοση στον κρατισμό, όπως η Γαλλία και η Γερμανία, ακολούθησαν, και συνεχίζουν να ακολουθούν, μια δημοσιονομική πορεία μη-διατηρήσιμη με συνεχή δημοσιονομικά ελλείμματα.

Αντίθετα, χώρες με ευέλικτη οικονομία, όπως η Ιρλανδία και η Φινλανδία, μπόρεσαν να εξαλείψουν το δημοσιονομικό έλλειμμα και να παρουσιάσουν πλεόνασμα στον προϋπολογισμό της Γενικής Κυβερνήσεως. Αυτό είχε ως αποτέλεσμα, η Ιρλανδία κατά την περίοδο 1990-2007 να πετύχει μια σημαντικότερη μείωση του δημοσίου χρέους της, από το 94,2% του ΑΕΠ το 1990 στο 25,4% το 2007, με μέσο ετήσιο ρυθμός μεταβολής της τάξεως του -7,42%. Εντυπωσιακότερη όμως υπήρξε η δημοσιονομική επίδοση των δυο Σκανδιναβικών χωρών εκτός ΟΝΕ. Συγκεκριμένα, η Σουηδία και η Δανία κατάφεραν να μειώσουν το έλλειμμα της Γενικής Κυβερνήσεως ως ποσοστό του ΑΕΠ από -11,2% και -9,30%, αντίστοιχα, το 1993 στο 3,4% και στο 5,30%, αντίστοιχα το 2007.

Το αρχικό συμπέρασμα λοιπόν που προκύπτει είναι ότι εφ' όσον οι χώρες εκτός της ζώνης του ευρώ παρουσιάζουν μια σαφώς πιο πειθαρχημένη δημοσιονομική συμπεριφορά, σε σχέση με τις χώρες της ευρωζώνης, τότε η υιοθέτηση ενός κοινού νομίσματος, του ευρώ, δεν συνέβαλλε επαρκώς στην επιβολή της απαραίτητης, για την δημιουργία μιας νομισματικής ενώσεως, δημοσιονομικής πειθαρχίας. Βέβαια στην περίπτωση της Ελλάδος, ήταν αρκετά δύσκολο η επιβολή ενός κοινού νομίσματος θα κατισχύσει την κραταιά παράδοση που έχει ο κρατισμός στην Ελλάδα.

Η μείωση του δημοσιονομικού ελλείμματος και η επανάκτηση της δημοσιονομικής υγείας απαιτεί την άμεση περιστολή των δημοσίων καταναλωτικών δαπανών, κυρίως μέσω μαζικών απολύσεων στον Δημόσιο Τομέα, και δευτερευόντως μέσω της κατάργησης αλόγιστων δαπανών στους τομείς της υγείας, των ΔΕΚΟ (οι οποίες επιβάλλουν ένα πολύ βαρύ φορτίο στους Έλληνες φορολογούμενους), και της φορολογικής διοίκησης. Η μείωση αυτών των δαπανών θα πρέπει να συνοδευτεί και από μείωση των φορολογικών βαρών.

6.3 ΓΕΝΙΚΟ ΣΥΜΠΕΡΑΣΜΑ

Παρά την σημαντικότερη ενίσχυση της Ελλάδας με κοινοτικά κονδύλια (με το Γ' ΚΠΣ η Ελλάδα συμπληρώνει μια 20ετία μεταφορά πόρων από τους Ευρωπαίους φορολογούμενους προς τους Έλληνες κατοίκους) και παρά την, με εξαίρεση το 1993, συστηματική άνοδο που καταγράφει το ΑΕΠ κατά την τελευταία δεκαετία, η σύγκλιση με τις υπόλοιπες χώρες της ΕΕ δεν είχε επιτευχθεί και η ανεργία παραμένει σε υψηλά επίπεδα.. Συγκεκριμένα, ο δείκτης

πραγματικής σύγκλισης (ΑΕΠ/κάτοικο) για την στο τέλος της περιόδου 1960-2004, ως ποσοστό του αντίστοιχου μέσου δείκτη στην ΕΕ-15, ανήλθε μόλις στο **73%**².

Το γεγονός ότι η υψηλή ανάπτυξη δεν επέφερε και ανάλογη μείωση της ανεργίας ερμηνεύεται από τις αιτίες ανόδου του ΑΕΠ. Η άνοδος δηλαδή του ΑΕΠ, λοιπόν, προήλθε από αύξηση της **συνολικής ζήτησης**, και όχι από μεγέθυνση της παραγωγικής δυνατότητας της Ελληνικής οικονομίας. η οποία τροφοδοτείται από: α) τις κοινοτικές εισροές που διοχετεύονται κυρίως την κατασκευαστική δραστηριότητα και β) τα χαμηλά (για τα Ελληνικά δεδομένα) επιτόκια που τρέφουν την καταναλωτική δαπάνη.

Εκ των ανωτέρω, ο βασικός παράγων τροφοδοτήσεως της συνολικής εγχωρίου ζήτησεως υπήρξε ο κατασκευαστικός τομέας, ο οποίος όμως δεν στάθηκε ικανός να διαχύσει την ανάπτυξη στην ευρύτερη οικονομία λόγω των ακολούθων:

1. Ο κατασκευαστικός τομέας απασχολεί πολλούς αλλοδαπούς, οι οποίοι έχουν, ένεκα της ανασφάλειας που διακατέχει κάθε νόμιμο η μη μετανάστη, χαμηλή οριακή ροπή προς την κατανάλωση, παράλληλα δε τα αποταμιεύματα τους δεν επανέρχονται στο Ελληνικό οικονομικό σύστημα δια του χρηματοπιστωτικού τομέα καθώς αυτά εμβάζονται στις διάφορες χώρες προελεύσεως των.
2. Πολλά υλικά που χρησιμοποιεί ο κλάδος είναι εισαγόμενα, με αποτέλεσμα να υπάρχει διαρροή μέρους των, εις την Ελληνική οικονομία, εισρεόντων κεφαλαίων.
3. Η τιμή του πετρελαίου παραμένει σε υψηλά επίπεδα, άρα υφίσταται άλλη μία διαρροή κεφαλαίων προς την αλλοδαπή προκειμένου να εισαχθεί η απαραίτητη πρώτη ύλη.

Στην Ελλάδα, όπου απαντούν ταυτόχρονα πολλοί περιορισμοί σε αρκετές αγορές (π.χ. προϊόντων, αγοράς εργασίας), θα πρέπει να γίνουν παρά πολλές σημαντικές διαρθρωτικές μεταρρυθμίσεις σε πολύ μικρό χρονικό διάστημα προκειμένου η Ελλάδα είτε μην βρεθεί εκτός ευρωζώνης.

² <http://www.eiro.eurofound.eu.int/2005/10/word/gr0510103fel.doc>

ΒΙΒΛΙΟΓΡΑΦΙΑ

Ελληνική

1. DORNBUSCH, R. και FISCHER, S., 1993. *Μακροοικονομική*. Αθήνα: εκδόσεις Κριτική Επιστημονική Βιβλιοθήκη.
2. ΕΠΙΛΟΓΗ, 2000. *Οι Νομοί της Ελλάδος, Η Οικονομική και Κοινωνική Φυσιογνωμία των 52 Νομών και 13 Περιφερειών, Ανάλυση των Περιφερειακών Ανισοτήτων*, Ινστιτούτο Περιφερειακής Ανάπτυξης, Ετήσια Έκδοση.
3. ΚΑΡΑΒΙΤΗΣ, Ν., 2008. *Δημόσιο Χρέος & Έλλειμμα*. Αθήνα: εκδόσεις Διόνικος.
4. ΛΑΜΨΑΣ, Γ., 1984. *Η Ελληνική Νομισματολογία. Οι Προνομιούχοι της Εξουσίας*. Αθήνα: εκδόσεις Ροές.
5. ΠΟΛΥΧΡΟΝΟΠΟΥΛΟΣ, Δ. 2006. *Άμεσες Ξένες Επενδύσεις* [online]. Καθημερινή 12 Δεκεμβρίου. Διαθέσιμο από: http://portal.kathimerini.gr/4dcgi/_w_articles_kathextra_19_20/07/2006_159554
6. ΧΑΛΙΚΙΑΣ, Ι., 2003. *Στατιστική. Μέθοδοι Ανάλυσης για Επιχειρηματικές Αποφάσεις*. Αθήνα: εκδόσεις Rosili.
7. ΥΠΟΥΡΓΕΙΟ ΕΣΩΤΕΡΙΚΩΝ, 2010. *Περιφερειακή Διοίκηση-Αυτοδιοίκηση* [online]. <http://www.ypes.gr/el/Regions/Dioikdivision/RegionDivisionMunicipality/>.

Ξένα

8. BAIMBRIDGE, M., BURKIT, B. and WHYMAN, P. (1998), "Is Europe Ready for EMU? Theory, Evidence and Consequences." The Bruges Group.
9. BLANCHARD, O., 2000. *Macroeconomics*. 2nd ed. Prentice Hall International, Inc.
10. BURDA, M. and WYPLOSZ, C., 1997. *Macroeconomics. A European Text*. 2nded. Oxford University Press.
11. HUSSMANN, R., MEHRAN, F. and VERMA, V., 1990. *Surveys of Economically Active Population-Employment, Unemployment and Underemployment*. An ILO Manual on Concepts and Methods, Geneva, International Labour Office.
12. McCONNELL. C. and BRUE, S., 1991. *Economics*. 12thed. MacGraw-Hill, Inc.
13. THE ECONOMIST, 2005. "Inflation is Determined by Global Economic Forces." *The Economist*, October 22nd.