

ΤΕΧΝΟΛΟΓΙΚΟ ΕΚΠΑΙΔΕΥΤΙΚΟ ΙΔΡΥΜΑ ΔΥΤΙΚΗΣ ΕΛΛΑΔΑΣ

ΣΧΟΛΗ ΔΙΟΙΚΗΣΗΣ ΚΑΙ ΟΙΚΟΝΟΜΙΑΣ

ΤΜΗΜΑ ΔΙΟΙΚΗΣΗΣ, ΟΙΚΟΝΟΜΙΑΣ & ΕΠΙΚΟΙΝΩΝΙΑΣ ΠΟΛΙΤΙΣΤΙΚΩΝ & ΤΟΥΡΙΣΤΙΚΩΝ
ΜΟΝΑΔΩΝ



ΤΕΧΝΟΛΟΓΙΚΟ
ΕΚΠΑΙΔΕΥΤΙΚΟ
ΙΔΡΥΜΑ
ΔΥΤΙΚΗΣ
ΕΛΛΑΔΑΣ

ΠΤΥΧΙΑΚΗ ΕΡΓΑΣΙΑ

**ΠΡΟΓΡΑΜΜΑΤΙΣΜΟΣ ΚΑΙ ΟΡΓΑΝΩΣΗ ΣΤΑ ΑΡΧΑΙΟΛΟΓΙΚΑ
ΜΟΥΣΕΙΑ ΤΗΣ ΕΛΛΗΝΙΚΗΣ ΠΕΡΙΦΕΡΕΙΑΣ. Η ΠΕΡΙΠΤΩΣΗ
ΤΟΥ ΑΡΧΑΙΟΛΟΓΙΚΟΥ ΜΟΥΣΕΙΟΥ ΜΥΤΙΛΗΝΗΣ**

Όνοματεπώνυμο : Γεωργάκη Ραφέλα

Επιβλέπουσα Καθηγήτρια: Βίγλη Μαρία

Πύργος- 2018

ΠρολοχΗ!! Το έκτο από το
βιβλιοθήκη νηογρήνου
ΣΤΟ ΘΕΜΑ ΤΗΣ ΠΤΥΧΙΑΣ 5

ΥΠΕΥΘΥΝΗ ΔΗΛΩΣΗ ΠΕΡΙ ΜΗ ΛΟΓΟΚΛΟΠΗΣ

Βεβαιώνω/ουμε ότι είμαι/είμαστε ο/οι συγγραφείς/εις αυτής της εργασίας και ότι κάθε βοήθεια την οποία είχα/είχαμε για την προετοιμασία της είναι πλήρως αναγνωρισμένη και αναφέρεται στην εργασία.

Επίσης, έχω/έχουμε αναφέρει τις οποίες πηγές από τις οποίες έκανα /κάναμε χρήση δεδομένων, ιδιών η λέξεων, είτε αυτές αναφέρονται ακριβώς είτε παραφρασμένες.

Ακόμη δηλώνω/ουμε ότι αυτή η γραπτή εργασία προετοιμάστηκε από εμένα/εμάς προσωπικά και αποκλειστικά και ειδικά για την συγκεκριμένη πτυχιακή εργασία ότι θα αναλάβω/ουμε πλήρως τις συνέπειες εάν η εργασία αυτή αποδειχτεί ότι δεν μου/μας ανήκει.

ΟΝΟΜΑΤΕΠΩΝΥΜΟ ΣΠΟΥΔΑΣΤΗ 1

ΑΡΙΘ.ΜΗΤΡΩΟΥ

ΥΠΟΓΡΑΦΗ

ΡΑΦΑΕΛΑ ΓΕΩΡΓΙΑΚΗ

156



ΟΝΟΜΑΤΕΠΩΝΥΜΟ ΣΠΟΥΔΑΣΤΗ 2

ΑΡΙΘ.ΜΗΤΡΩΟΥ

ΥΠΟΓΡΑΦΗ

ΟΝΟΜΑΤΕΠΩΝΥΜΟ ΣΠΟΥΔΑΣΤΗ 3

ΑΡΙΘ.ΜΗΤΡΩΟΥ

ΥΠΟΓΡΑΦΗ

«..... Πουθενά, σε κανένα άλλο μέρος του κόσμου, ο Ήλιος και η Σελήνη δε συμβασιλεύουν τόσο αρμονικά, δε μοιράζονται τόσο ακριβοδίκαια την ισχύ τους όσο επάνω σ' αυτό το κομμάτι γης που κάποτε, ποιος ξέρει σε τι καιρούς απίθανους, ποιος Θεός, για να κάνει το κέφι του, έκοψε και φύσηξε μακριά, ίδιο πλατανόφυλλο καταμεσής του πελάγους. Μιλώ για το νησί που αργότερα, όταν κατοικήθηκε, ονομάστηκε «Λέσβος», και που η θέση του, όπως τη βλέπουμε σημαδεμένη στους γεωγραφικούς χάρτες, δε μοιάζει να ανταποκρίνεται και πολύ στην πραγματικότητα.»

Οδυσσέας Ελύτης, «Ο ζωγράφος Θεόφιλος»

ΕΥΧΑΡΙΣΤΗΡΙΟ ΣΗΜΕΙΩΜΑ

Θα ήθελα να ευχαριστήσω την οικογένειά μου για την αμέριστη συμπαράσταση τους, την ψυχολογική καθώς και οικονομική στήριξη τους όλα αυτά τα χρόνια.

Επίσης θα ήθελα να ευχαριστήσω το σύνολο του διδακτικού προσωπικού της Σχολής για όλα εκείνα που μου έχουν προσφέρει την περίοδο της φοίτησής μου.

Τέλος ένα μεγάλο ευχαριστώ στο προσωπικό του Αρχαιολογικού Μουσείου Μυτιλήνης για τη βοήθεια και την πρόσβαση στις πληροφορίες που χρειάστηκαν για την εργασία καθώς και στην καθηγήτρια μου Βίγλη Μαρία, που με την συμπαράστασή της και την υπομονή της καθώς και με πολλές πληροφορίες και υλικό με βοήθησε στην υλοποίηση της πτυχιακής μου εργασίας.

ΠΕΡΙΕΧΟΜΕΝΑ

ΠΡΟΛΟΓΟΣ.....	6
ΠΕΡΙΛΗΨΗ.....	7
ΕΙΣΑΓΩΓΗ.....	8
ΚΕΦΑΛΑΙΟ 1:Η ΓΕΝΕΣΗ ΚΑΙ Η ΕΞΕΛΙΞΗ ΤΟΥ ΜΟΥΣΕΙΑΚΟΥ ΘΕΣΜΟΥ	
1.1 Μικρή αναδρομή της έννοιας «Μουσείο»	9
1.2 Το Αρχαιολογικό Μουσείο στην Ελλάδα.....	12
1.2.1 Ιστορικό.....	12
1.2.2 Εξέλιξη.....	12
1.2.3 Προοπτικές	27
ΚΕΦΑΛΑΙΟ 2: ΤΟ ΜΟΥΣΕΙΟ ΑΠΟ ΤΗΝ ΠΛΕΥΡΑ ΤΗΣ ΔΙΑΧΕΙΡΙΣΗΣ	
2.1Η έννοια της διαχείρισης (μάντζμεντ) στο μουσείο.....	29
2.2Η έννοια της προώθησης (μάρκετινγκ) στο μουσείο.....	31
2.3 Διαχείριση , Λειτουργία ,Οργάνωση , Προγραμματισμός, Έλεγχος στο Ελληνικό Αρχαιολογικό Μουσείο.....	32
ΚΕΦΑΛΑΙΟ 3: ΤΟ ΑΡΧΑΙΟΛΟΓΙΚΟ ΜΟΥΣΕΙΟ ΜΥΤΙΛΗΝΗΣ	
3.1 Η Οργάνωση της Εφορείας Αρχαιοτήτων Λέσβου.....	38
3.2 Η Δημιουργία του πρώτου Αρχαιολογικού Μουσείου Μυτιλήνης.....	39
3.3 Η δημιουργία του νέου Αρχαιολογικού Μουσείου Μυτιλήνης.....	40
3.4 Ο προγραμματισμός και η οργάνωση του Αρχαιολογικού Μουσείου Μυτιλήνης.....	41
3.5 Οι περιοδικές εκθέσεις και τα εκπαιδευτικά προγράμματα του Αρχαιολογικού Μουσείου Μυτιλήνης.....	43
ΑΝΤΙ ΕΠΙΛΟΓΟΥ.....	46
ΒΙΒΛΙΟΓΡΑΦΙΑ.....	47

ΠΡΟΛΟΓΟΣ

Αφορμή για την εκπόνηση της πτυχιακής αυτής εργασίας με θέμα **«Προγραμματισμός και Οργάνωση στα Αρχαιολογικά Μουσεία της Ελληνικής περιφέρειας. Η Περίπτωση του Αρχαιολογικού Μουσείου Μυτιλήνης»**, ήταν πρώτα από όλα η καταγωγή μου από το νησί της Λέσβου . Ένας ακόμη λόγος που επιλέχθηκε το συγκεκριμένο θέμα ήταν να μαθευτούν , να ερευνηθούν και να καταγραφθούν οι βασικές λειτουργίες ενός μουσείου από το πρώτο αρχαιολογικό μουσείο στην Ελλάδα μέχρι τα επαρχιακά, όπως την περίπτωση του Αρχαιολογικού Μουσείου Μυτιλήνης .

Η συγκεκριμένη αυτή εργασία μάς βοηθά να καταλάβουμε πόσο δύσκολο είναι για ένα μουσείο που δημιουργήθηκε με κάποια αρχικά πρότυπα να τα διατηρήσει και να τα εξελίξει σε ικανοποιητικό βαθμό για την σωστή του λειτουργία έτσι ώστε να μείνει ζωντανό στον χρόνο και να αποκτήσει σύγχρονες αντιλήψεις όπου αρμόζουν στους σύγχρονους καιρούς που ζούμε. Η εργασία αυτή έγινε με επιτόπια έρευνα, επισκόπηση και ειδική βιβλιογραφία που αφορά τα αρχαιολογικά μουσεία στον ελλαδικό χώρο και τις βασικές λειτουργίες-προϋποθέσεις για να προστατεύσουν και να προβάλλουν την πολιτιστική τους κληρονομιά .

ΠΕΡΙΛΗΨΗ

Ζούμε σε μια εποχή που η πολιτισμική πληροφορία, οι εικόνες και το περιεχόμενο διατίθενται εύκολα, ξεπερνώντας τα γεωγραφικά σύνορα και τις φυσικές δομές. Ταυτόχρονα, οι πηγές εσόδων συρρικνώνονται. Πολλά μουσεία επανεξετάζουν την ταυτότητα και την αποστολή τους, προκειμένου να αντιμετωπίσουν τις αλλαγές στο περιβάλλον τους. Τοπικά μουσεία γίνονται διεθνή μέσω της χρήσης νέων τεχνολογιών. Ιστορικά μουσεία παρουσιάζουν σύγχρονα εκθέματα τέχνης ή φιλοξενούν τέχνες του θεάματος. Παραδοσιακά μουσεία διευρύνουν την παρουσία τους σε δημόσιους χώρους. Αυτές και πολλές άλλες αλλαγές οδηγούν τα μουσεία στην μεταβολή της εσωτερικής τους δομής με την προσθήκη νέων διεπιστημονικών θέσεων και ειδικοτήτων στο προσωπικό τους.

Τα μουσεία σήμερα επαναπρογραμματίζονται και επανοργανώνονται: επανασχεδιάζουν την ταυτότητά τους και επανεξετάζουν τη σχέση τους με το κοινό, το μη-κοινό ή το προσδοκώμενο κοινό, πάντα με απώτερο στόχο να παραμείνουν επίκαιρα, προσιτά και ουσιώδη.

ΕΙΣΑΓΩΓΗ

Στην παρούσα αυτή εργασία γίνεται ανάλυση της σταδιακής και διαχρονικής εξέλιξης των μουσείων σαν θεσμός από τους Ελληνιστικούς χρόνους μέχρι και σήμερα . Στόχος είναι να αναδειχθούν οι τροποποιήσεις και οι αλλαγές των μουσείων μέσα στο χρόνο. Οι σταδιακές αλλαγές ως προς την φυσιογνωμία των μουσείων, την λειτουργικότητά τους καθώς και τον ρόλο των μουσείων σαν θεσμός.

Στο πρώτο κεφάλαιο της εργασίας γίνεται μια αναδρομή της έννοιας «μουσείο» ως θεσμού καθώς και η σταδιακή της εξέλιξη ως προς το θεωρητικό και πρακτικό υπόβαθρο. Παρουσιάζει την εξέλιξη του Αρχαιολογικού Μουσείου στην Ελλάδα από τον 19^ο αιώνα μέχρι και σήμερα, αναδεικνύοντας την εξέλιξη του και τις προοπτικές του. Στη συνέχεια, το δεύτερο μέρος της εργασίας εξετάζεται το θέμα των Ελληνικών Μουσείων ως προς τον προγραμματισμό τους και την οργάνωση τους που είναι οι βασικές λειτουργίες για την ύπαρξη ενός μουσείου. Ακόμη παρατίθενται παραδείγματα μουσείων με τις βασικές τους λειτουργίες αλλά και γίνονται προτάσεις εξέλιξής τους.

Τέλος, το βασικό ερευνητικό μέρος της εργασίας αυτής είναι η παρουσίαση του Αρχαιολογικού Μουσείου Μυτιλήνης από την αρχή της δημιουργίας του μέχρι και σήμερα, καθώς και η εξέλιξή του με σκοπό τη συνεχή ανάδειξη της πολιτιστικής και πολιτισμικής κληρονομιάς της Λέσβου.

Στην παρούσα εργασία η μεθοδολογία της έρευνας συνίσταται σε βιβλιογραφική επισκόπηση και επιτόπια έρευνα.

ΚΕΦΑΛΑΙΟ 1

Η ΓΕΝΕΣΗ ΚΑΙ Η ΕΞΕΛΙΞΗ ΤΟΥ ΜΟΥΣΕΙΑΚΟΥ ΘΕΣΜΟΥ

1.1 Μικρή αναδρομή της έννοιας «Μουσείο»

Η ίδια η λέξη «Μουσείο» παραπέμπει στον χώρο, στην έδρα των Μουσών. Οι Μούσες, κόρες του Δία και της Μνημοσύνης (=Μνήμης), ενέπνεαν τους ανθρώπους ώστε να δημιουργήσουν «Ποίηση» και «Τέχνη». Οι Μούσες ήταν οι δυνάμεις της έμπνευσης για τη δημιουργία του πολιτισμού ενώ η Μνημοσύνη ήταν η μητέρα-μήτρα του Πολιτισμού και το Μουσείο ο χώρος του. Χώρος έμπνευσης, δημιουργίας, ποίησης, τέχνης, γνώσης, μνήμης. Το σύγχρονο Μουσείο δεν αντικρούει το ετυμολογικό και μυθολογικό του υπόβαθρο. Το περιεχόμενό του , όπως το γνωρίζουμε σήμερα, αποτελείται από έργα τέχνης των ανθρώπων, που δημιουργήθηκαν με την έμπνευση των μουσών.

«Τα μουσειακά αντικείμενα, συνδεδεμένα, κάποτε με την ανθρώπινη ζωή, γνώση, ανάγκη, τέχνη και εμπειρία και με το ευρύτερο φυσικό περιβάλλον των ανθρώπινων κοινωνιών, παρουσιάζονται στο μουσείο, για να «διαφυλάξουν» τη μνήμη, να «διαφυλάξουν», να «αποκαλύψουν» ή να «δομήσουν» την αλήθεια» και να εξυπηρετήσουν, έτσι την ανθρώπινη μνήμη, γνώση, σκέψη και δημιουργία, τον ανθρώπινο πολιτισμό. Τα μουσειακά αντικείμενα, με τον ιδιαίτερο επιστημολογικό προσανατολισμό της έκθεσής τους, αποκαλύπτουν, αναπαριστούν, συνθέτουν, δομούν, αναδομούν ή αποδομούν αντίστοιχες κοινωνικές και πολιτισμικές «αλήθειες»(Νάκου, 2001) .

Όπως όλοι οι θεσμοί, έτσι και τα μουσεία συνδέονται με το ιστορικό, κοινωνικό και επιστημολογικό περιβάλλον μέσα στο οποίο ιδρύονται και λειτουργούν . Το πρώτο «Μουσείον» που ιδρύθηκε στην Αλεξάνδρεια κατά τους Ελληνιστικούς χρόνους, από τους Πτολεμαίους ήταν ουσιαστικά κομμάτι των ανακτόρων και συνδεόταν με την περίφημη Βιβλιοθήκη της Αλεξάνδρειας που είχε συγκροτηθεί με τη φιλοδοξία να συγκεντρώσει όλη τη σοφία του τότε γνωστού κόσμου. Ήταν χώρος μελέτης και έρευνας για τους σοφούς της εποχής και απευθυνόταν στον κλειστό κύκλο της πνευματικής ελίτ της εποχής. Ωστόσο, ενίσχυε το κύρος και την αίγλη της δυναστείας των Πτολεμαίων , που στην παραγμένη ελληνιστική εποχή αποκτούσε έτσι λάμψη και ενέπνεε τον σεβασμό ακόμα και των εχθρών της. Η πολιτική και ιδεολογική άρα λειτουργία του «Μουσείου» ήταν προφανέστατη.

Στην Φλωρεντία του 15ου αιώνα, στην πόλη των Μεδίκων, ιδρύεται το πρώτο μουσείο της Ευρώπης κατά τη νεότερη εποχή. Πρόκειται για το ίδιο το Παλάτι των Μεδίκων, που ιδρύθηκε από τον πάμπλουτο έμπορο και τραπεζίτη Cosimo de' Medici ως σύμβολο της

οικονομικής κυριαρχίας της οικογένειάς του. Το ίδιο το «σπίτι» της οικογένειας (η λέξη «σπίτι» εδώ βέβαια είναι υπεραπλούστευση μιας και το συγκεκριμένο κτίριο ήταν ένα από τα πρώτα αναγεννησιακά κτίρια της Φλωρεντίας χαρακτηριστικό τόσο για το μέγεθος όσο και για τη διακόσμηση του) ήταν το ιδιωτικό μουσείο που στέγαζε σπάνια αντικείμενα, «θησαυρούς», πολύτιμα και περιέργα πράγματα, αρχαία ελληνικά και ρωμαϊκά γλυπτά .

Βέβαια και πάλι αυτοί που είχαν το προνόμιο να αντικρύσουν τούτους τους θησαυρούς ήταν οι προτιμητέοι της οικογένειας, ο περιορισμένος κύκλος ανθρώπων που πλαισίωναν βασιλιάδες και άρχοντες της εποχής. Από το σπίτι-μουσείο γινόταν η διάχυση της πληροφορίας στους ισχυρούς της εποχής για τη δύναμη, το κύρος , τον πλούτο που χαρακτηρίζουν την οικογένεια των Μεδίκων. Κατ' αντιστοιχία την εποχή της Αναγέννησης ιδρύονται διάφορα παρόμοια «μουσεία» με τους ίδιους προφανείς ιδεολογικούς και πολιτικούς σκοπούς.

Παράλληλα με την οικονομική και κοινωνική δύναμη που κατείχαν και διατυμπάνιζαν οι οικογένειες των ισχυρών, επιδείκνυαν έτσι και το πιο ζηλευτό τους «ατού» που για την εποχή εκείνη , «τότε που ο κόσμος ήταν ακόμα φρέσκος» ήταν ένα μεγάλο ζητούμενο : τη Γνώση.

Από τα μέσα του 18ου αιώνα ξεκινά η τάση να μετασχηματίζονται τα μουσεία από ιδιωτικά ιδρύματα σε εθνικά και μετά τη Γαλλική Επανάσταση, το σύμβολο της βασιλείας, το Λούβρο, έγινε Μουσείο της Γαλλικής Δημοκρατίας. Ήταν σαφές ότι η Γνώση θα 'πρεπε πλέον να ανήκει στο λαό (!!!) και όχι στην ελίτ της κάθε εποχής. Μετά τη θύελλα της Γαλλικής Επανάστασης άρχισαν να συγκροτούνται τα εθνικά κράτη και να επικρατεί ένας νέος τύπος μουσείου με εθνικό και αστικό χαρακτήρα. Ήταν ανοιχτά σε όλους και είχαν σαν αποστολή τους να προστατεύουν την εθνική κληρονομιά, την εθνική ιστορία, την γνώση και να τις διαχέουν. Ήταν «σχολεία» που δίδασκαν το λαό, με την έκθεση των «τεχνουργημάτων» αποδείκνυαν τις «αλήθειες» του έθνους και καλλιέργουσαν την ιδέα πως η ιστορία που βασίζεται στις αποδείξεις των «απτών» εκθεμάτων δεν μπορεί παρά να είναι η «ορθή». Όσο δε μεγαλύτερο ήταν ένα εθνικό μουσείο, όσο περισσότερα αντικείμενα ή συλλογές διέθετε, όσο περισσότερες υλικές πολιτισμικές μαρτυρίες κατείχε και παρουσίαζε, τόσο μεγαλύτερο τμήμα της γνώσης παρήγαγε, ήλεγχε και κοινοποιούσε. Έτσι ενισχυόταν το κύρος των εθνών, των οποίων την πολιτισμική κληρονομιά «παρήγαγαν» και πρόβαλαν τα εθνικά μουσεία.

Σιγά σιγά συστηματοποιήθηκε ο τρόπος έκθεσης των αντικειμένων μέσα στα μουσεία. Τα εκθέματα παρατίθεντο είτε γραμμικά στο χρόνο, είτε χωρίζονταν σε θεματικές ενότητες.

Ειδικά η χρονολογική λογική στην έκθεση των αντικειμένων δημιουργούσε μία πραγματικότητα που εξελισσόταν μέσα στο χρόνο και κατέληγε στο παρόν. Ο παιδευτικός χαρακτήρας ήταν προφανής : προβαλλόταν η «αντικειμενική» ιστορία του εθνικού παρελθόντος και ενισχυόταν η εθνική συνείδηση. Έτσι το κοινό μπορούσε να «δομήσει» την εθνική του ταυτότητα .

Στα 1974 το Διεθνές Συμβούλιο των Μουσείων (The International Council of Museums – ICOM), διατύπωσε τον ακόλουθο ορισμό για τον θεσμό που λέγεται «Μουσείο» : Ένα Μουσείο είναι ένα μη κερδοσκοπικό, μόνιμο ίδρυμα, στην υπηρεσία της κοινωνίας και της ανάπτυξής της και ανοικτό στο κοινό, το οποίο αποκτά, συντηρεί, ερευνά, κοινοποιεί και εκθέτει υλικές μαρτυρίες για τους ανθρώπους και το περιβάλλον τους με το σκοπό της μελέτης, της εκπαίδευσης και της ψυχαγωγίας.

Με βάση τον ορισμό που δίνει η Ένωση Μουσείων του Ηνωμένου Βασιλείου, το μουσείο είναι ένα ίδρυμα το οποίο «συλλέγει, τεκμηριώνει, συντηρεί, εκθέτει και ερμηνεύει υλικά τεκμήρια και σχετικές πληροφορίες για το κοινό όφελος» (Pears,2002:2). Βασικός ρόλος για τη σωστή λειτουργία ενός μουσείου είναι οι συλλογές όπου φιλοξενεί. Είναι αυτές όπου κάνουν τα μουσεία να διαφέρουν το ένα με το άλλο και τους δίνουν διαφορετικό χαρακτήρα έτσι ώστε να μη διαθέτουν τα μουσεία τις ίδιες συλλογές, το ίδιο δηλαδή περιεχόμενο με κάποιο άλλο. Κάθε μουσείο είναι ένα και μοναδικό και κανένα μουσείο δεν είναι ίδιο με κάποιο άλλο (McLean, 1997).

Μουσεία τα οποία βρίσκονται σε λειτουργία στην Ευρώπη ανέρχονται σε 13.500. Δηλαδή περισσότερα και από εκείνα που υπάρχουν σε όλες τις υπόλοιπες ηπείρους μαζί, τα οποία αυτά υπολογίζονται σε 12.000 (Pearce,2002) .

Στην Ελλάδα το πρώτο μουσείο όπου χτίστηκε ήταν εκείνο της Ακρόπολης, του οποίου τα σχέδια ήταν του Παναγιώτη Κάλκου (1864-1874). Το 1989 ιδρύθηκε το Εθνικό Αρχαιολογικό μουσείο. Το πρώτο μουσείο που χτίστηκε εκτός Αθηνών ήταν το αρχαιολογικό μουσείο της Σπάρτης (1874-1876), ενώ το 1887 λειτούργησε το αρχαιολογικό μουσείο της Ολυμπίας .

Στις αρχές του 20^{ου} αιώνα εκτός από αρχαιολογικά μουσεία άρχισαν να ιδρύονται και να λειτουργούν άλλα μουσεία διαφορετικού χαρακτήρα. Το 1914 ιδρύθηκε το βυζαντινό μουσείο και σχεδόν μετά από 15 χρόνια αργότερα το μουσείο Μπενάκη. Από το 1960 και μετά άρχισαν τα αρχαιολογικά μουσεία να αναπτύσσονται και με την πάροδο του 1970 πολλά ήταν τα λαογραφικά μουσεία όπου άνθησαν και αναπτύχθηκαν σχεδόν σε όλη την

Ελλάδα. Τις επόμενες δεκαετίες ιδρύθηκαν πολλά βυζαντινά, ιστορικά, ναυτικά μουσεία σε πολλά σημεία της Ελλάδας . Ενώ τέλη του 20^{ου} αιώνα ήταν μεγάλη τάση της εποχής εκείνης να ιδρύονται μουσεία όπου να φιλοξενούν έργα νεότερης τέχνης, ένα παράδειγμα, η Εθνική Πινακοθήκη .

Τα τελευταία χρόνια έντονο είναι το φαινόμενο να ιδρύονται μουσεία από ιδιωτικούς φορείς, όπως για παράδειγμα φορείς από τράπεζες (τράπεζα Πειραιώς, εθνική τράπεζα). Ακόμη, παρατηρείτε ότι πολλά από τα μουσεία αλληλεπιδρούν με το κοινό τους διοργανώνοντας περιοδικές εκθέσεις, πολλά εκπαιδευτικά προγράμματα, και ειδικές εκδηλώσεις που μπορεί να συμμετάσχει το κοινό του. Τέλος όσο περνάει ο καιρός πολλά από τα μουσεία είναι αυτά όπου και γίνονται φίλοι με την τεχνολογία , κάνοντας χρήση τις τεχνολογίες της πληροφορικής και των επικοινωνιών όπου με αυτό τον τρόπο εκσυγχρονίζονται και προσαρμόζονται στις νέες τάσεις και εξελίξεις της σύγχρονης εποχής (Γκαζή, 1999) .

1.2 Το Αρχαιολογικό Μουσείο στην Ελλάδα

1.2.1 ΙΣΤΟΡΙΚΟ

Το ελληνικό αρχαιολογικό μουσείο είναι δημιούργημα του 19ου αιώνα. Ήδη από το 1807, ο Αδαμάντιος Κοραής, κεντρική πνευματική μορφή του Ελληνικού Διαφωτισμού, δεν προσδιορίζει απλώς όσα πρέπει να συγκεντρωθούν σε ένα «ελληνικό Μουσείο» αλλά δίνει και οδηγίες για την καταγραφή και τεκμηρίωση :

«... πρέπει να σημειούται όχι μόνον η πόλις, η χώρα όπου ευρέθη το λείψανον, αλλά και ο τόπος όπου έκειτο, και τα περί τον τόπον καταλεπτώς ... επειδή από τοιαύτας ειδήσεις εξηγείται ή εικάζεται πολλάκις και ο χρόνος και η χρήσις του λειψάνου, και το αξιολογότερον, η τοιαύτη εξήγησις συμβάλλει πολλάκις εις το να εξηγήσει τα δυσνόητα ή ν' αναπληρώση τα ελλείποντα της Ελληνικής ιστορίας» (Βουδούρη, 2003: 10)

Στις οδηγίες λοιπόν του Κοραή μπορεί κανείς να διακρίνει το επιστημολογικό πλαίσιο για τον προγραμματισμό και την οργάνωση ενός νεότερου μουσείου. Αυτό το πλαίσιο χαρακτήριζε , σύμφωνα με τις αρχές του Διαφωτισμού , όλα τα μουσεία της εποχής εκείνης στην Ευρώπη. Δεν υπάρχει πια μια χαοτική συσσώρευση «αξιοπρόσεκτων» αντικειμένων σε μια συλλογή τύπου «cabinet des curiosits». Τώρα τα αντικείμενα οργανώνονται έτσι στο χώρο , ο χώρος ο ίδιος οργανώνεται κατά τέτοιο τρόπο, ώστε να αντικατοπτρίζει την ορθολογικοποιημένη γνώση της επιστημονικής παρατήρησης.

Η διαδρομή του επισκέπτη του μουσείου από κατηγορία σε κατηγορία και από εποχή σε εποχή, εκφράζει στο επίπεδο της έκθεσης τόσο την ανάπτυξη των θεωριών της εξέλιξης, όσο και το κλίμα αισιοδοξίας που επικρατεί για τη νομοτελειακή πορεία των ανθρώπινων κοινωνιών προς την πρόοδο, που εξασφαλίζουν η Επιστημονική και η Βιομηχανική Επανάσταση.

Τα πρώτα ελληνικά μουσεία που δημιουργούνται αμέσως μετά την Επανάσταση του 1821, καλούνται να αποδείξουν το αρχαίο ελληνικό «πνεύμα» και την συνέχειά του. Τα εκθέματα και το συνοδευτικό επεξηγηματικό υλικό πρέπει να επιλεγούν και να οργανωθούν έτσι ώστε να υποβάλλουν την ιδέα ότι οι αρχαιολογικοί χώροι είναι μέρη όπου κρύβονται αλήθειες δηλωτικές του χαρακτήρα, του «πνεύματος», της «ψυχής» του έθνους. (Prezziozi, 2002: 30-39)

Μια τέτοια πρώτη περίπτωση που καταγράφεται ως σύγχρονο μουσείο, είναι η περίπτωση του Ορφανοτροφείου της Αίγινας που χρησιμοποιήθηκε το 1829 για να στεγάσει όσα ευρήματα έρχονταν στο φως από τα έργα για την κατασκευή των κτιρίων της πρώτης ελληνικής πρωτεύουσας και, με στόχο μακροπρόθεσμο, να φιλοξενήσει όλα τα αρχαία της μικρής Ελλάδας. Όταν η πρωτεύουσα μεταφέρθηκε στην Αθήνα, ιδρύθηκαν εκεί τα πρώτα οργανωμένα μουσεία. Το 1874 ολοκληρώθηκε πρώτα το μουσείο της Ακρόπολης. Μερικά χρόνια αργότερα, ιδρύθηκε το Εθνικό Αρχαιολογικό Μουσείο. Το «κεντρικό» αυτό μουσείο, βάσει του νομοθετικού έργου του ίδιου του αντιβασιλιά του Όθωνα, Georg Ludwig von Mauger, ήταν ο χώρος όπου θα αναπτύσσονταν τα επιχειρήματα της εθνικής συνέχειας, με την αξιοποίηση του συνόλου των αρχαιολογικών ευρημάτων της χώρας. Στα «επαρχιακά» μουσεία θα φυλάσσονταν τα κατώτερης σημασίας ευρήματα, καθώς και τα «διπλά». Επίσης σε κατοπινά νομοθετήματα οριζόταν ακόμα και ο «σωστός» τρόπος έκθεσης των ευρημάτων.

Το ένα μουσείο διαδέχτηκε το άλλο ανάλογα την πολιτισμική εξέλιξη των εποχών καθώς φυσικά γινόταν και αξιολόγηση των διαδοχικών σταδίων. Το νεωτερικό μουσείο ήταν «ανοιχτό σε όλους» και είχε παιδαγωγικό χαρακτήρα. Βασικός στόχος ήταν η άνοδος του πνευματικού επιπέδου των λαϊκών στρωμάτων και η «κατασκευή ενός παρελθόντος, το οποίο θα μπορούσε να τεθεί σε συστηματική παρατήρηση, προκειμένου να χρησιμοποιηθεί στην ανασύνθεση του παρόντος.»

Τα ελληνικά αρχαιολογικά μουσεία του 19^{ου} αιώνα είχαν ως κύριο στόχο την δημιουργία ενός παρελθόντος στο οποίο θα γίνεται συνεχόμενη παρατήρηση, όπου να χρησιμοποιείται στην ανασύνθεση του παρόντος.

Στις αρχές του 20^{ου} αιώνα το ελληνικό αρχαιολογικό μουσείο θα μπορούσε να χαρακτηριστεί ως θεσμός ως έντονα ανεπτυγμένος σχεδόν μέχρι και το τέλος του αιώνα. Η αρχαιολογική δραστηριότητα την περίοδο εκείνη περνάει από το θησαυροθηρικό στάδιο στα πρώτα βήματα της συγκρότησης ως επιστημονική δραστηριότητα. Από τις πρώτες αρχαιολογικές έρευνες στον ελλαδικό χώρο μέχρι και την ανάληψη της πρωθυπουργίας της χώρας από το Βενιζέλο το 1910, η ελληνική αρχαιολογία στο σύνολό της χαρακτηρίζεται από την αντίληψη της «προστασίας», η οποία ήταν και η μόνη επιστημονική επιλογή, η μόνη δηλαδή θεωρητική και μεθοδολογική θέση μέσα από την οποία θα μπορούσε η ελληνική αρχαιολογία να αντιμετωπίσει το χρόνο που κατάστρεφε τις αρχαιότητες, τους ερασιτέχνες ερευνητές και αρχαιόφιλους, την εξάρτηση της ελληνικής πολιτείας, που πρόσφερε τις αρχαιότητες στους ξένους, για να εξασφαλίσει την εύνοια τους (Χουρμουζιάδης, 1990). Ακόμη την περίοδο εκείνη ο εθνικισμός δεν ήταν απλά μια ιδέα, αλλά αποτελούσε ειδοποιό χαρακτηριστικό της ίδιας της ελληνικής αρχαιολογίας, συμπεριλαμβανόμενης και της προϊστορικής. Ο εθνικισμός λειτούργησε ως ένα σύστημα πολιτισμικά ενσωματωμένων ερωτημάτων και υποθέσεων επιστρατευμένων στην παραγωγή της «αλήθειας» και του «λάθους» σε θέματα προϊστορικού παρελθόντος. Ακόμη δηλαδή και αν τα ευρήματα της προϊστορικής έρευνας δεν αξιοποιήθηκαν για την εθνογένεση, τα ερευνητικά ερωτήματα ήταν ως ένα βαθμό, εθνικιστικού τύπου (Fotiadis 2001, Kotsakis 1991)

Κατά την διάρκεια των Βαλκανικών πολέμων και του Πρώτου Παγκοσμίου πολέμου εκτός από την ελληνική αρχαιολογική ομάδα δραστηριοποιούνταν και αρχαιολόγοι από Αγγλικά και Γαλλικά στρατεύματα. Αυτές οι δύο ομάδες δεν συνεργάστηκαν ποτέ, δρούσαν ανεξάρτητα ο ένας με τον άλλον λόγω της διαφορετικής επιστημονικής προσέγγισης που είχαν. Στο αναπτυξιακό πλαίσιο αυτής της έρευνας είναι ασαφές και δεν είναι δυνατόν να μιλάμε για τη μουσειακή αξιοποίηση των ευρημάτων της, μεταξύ των οποίων να σημειωθεί ότι ήταν και πολλά νεολιθικά. Στο Εθνικό Αρχαιολογικό Μουσείο γίνεται για πρώτη φορά η απόπειρα συγκέντρωσης των νεολιθικών αρχαιοτήτων. Το οποίο συγκεντρώνει στις συλλογές του με αισθητικά πάντα κριτήρια, δείγματα της πρωιμότερης ελληνικής τέχνης. Επίσης, τα είκοσι πέντε (25) μουσεία που λειτουργούν την περίοδο εκείνη διαθέτουν πολλά νεολιθικά ευρήματα, τα οποία όμως δεν είναι και τα βασικότερα κομμάτια της έκθεσής τους. Μεγάλο ρόλο παίζει και το γεγονός ότι πολλά από αυτά τα μουσεία που ιδρύονται βρίσκονται στην Πελοπόννησο και τη Στερεά Ελλάδα στα οποία η έρευνα για νεολιθικά ευρήματα βρίσκονται σε πολύ αρχικό στάδιο. Ο λόγος είναι ότι εκείνη την περίοδο η ίδρυση αυτών των μουσείων συμπίπτει με την ανασκαφική έρευνα μεγάλων αρχαιολογικών χώρων μεταγενέστερων περιόδων.

Από πολλές αναφορές σε περιοδικά φαίνεται ότι υπάρχει μεγάλος ενθουσιασμός, διότι είναι η πρώτη περίοδος όπου η αρχαιολογική έρευνα εξελίσσεται και διευρύνεται σε όλο τον ελλαδικό χώρο. Τα κτίρια όπου λειτουργούν σαν «μουσεία» δεν είναι απλά ένας χώρος όπου εκθέτονται κάποια ευρήματα αλλά είναι ο χώρος στον οποίο φυλάσσονται, συντηρούνται και μελετώνται τα εκθέματα. Τα πρώτα δείγματα μέριμνας για την οργάνωση της επικοινωνίας με τους επισκέπτες μπορούν να αναγνωριστούν στις αναστηλωτικές εργασίες του Α.Εvans στην Κνωσό που προσελκύουν πλήθος επισκεπτών, μεταξύ των οποίων και διάσημοι ξένοι. Ο Α.Εvans φροντίζει ώστε για να εξασφαλίσει την οικονομική συνέχεια των ανασκαφικών εργασιών του, πέρα από την ξενάγηση στις πλέον «κατανοητές» αρχαιότητες, να προσφέρει τσάι σε επιλεγμένα σημεία του αρχαιολογικού χώρου, με αποτέλεσμα τα ενθουσιώδη σχόλια των επισκεπτών και την επακόλουθη υποστήριξή τους (Larourtas 1997, Papadopoulos 1997) . Δεν είναι εύκολο να χαρακτηρίσει κανείς μέσα από αυτές τις λίγες αναφορές- οι οποίες αφορούν τα μικρά μουσεία τα οποία έχουν πολλές ελλείψεις- ως μια μουσειολογική συζήτηση στην ελληνική αρχαιολογική οντότητα. Τα αρχαιολογικά μουσεία αυξάνονται αλλά αυτό δεν παύει να μην έχει κάποιες συγκεκριμένες πιέσεις, όπως για παράδειγμα με το αρχαιολογικό μουσείο Βόλου να σταματήσει την συγκέντρωση τοπικών συλλογών από το Εθνικό Αρχαιολογικό Μουσείο. Γίνεται γνωστό ότι οι περισσότερες αναφορές στις αρχές του 19^{ου} αιώνα αφορούν συγκεκριμένα και μόνο στο «πρώτο» μουσείο της χώρας. Οι αρχαιολόγοι πιέζονται για το λόγο ότι βρίσκονται σε μία χώρα η οποία ακόμα διαμορφώνεται και ανασυγκροτείται . Το Εθνικό αρχαιολογικό μουσείο έχει ανεβάσει αρκετά τον πήχη στα επαρχιακά μουσεία της εποχής εκείνης. Υπάρχει μεγάλη αδυναμία στην εκθεσιακή λειτουργία των επαρχιακών μουσείων τα οποία μοιάζουν υποδεέστερα με αυτό του «πρώτου» μουσείου . Τα ελληνικά μουσεία, όπως και τα αντίστοιχα ευρωπαϊκά εκείνης της εποχής επηρεάζονται από την εγγεληνική αντίληψη για την εξέλιξη των πολιτισμών , έτσι όπως αυτή εκφράζεται μέσα από την τέχνη τους, και στις εκθέσεις αντιμετωπίζονται ζητήματα διαδοχής , συνέχεια και εξέλιξης (Benett 1995:92, Hetherington 2002) . Συνδυάζουν επίσης την λογική της εξέλιξης, όπως τα μουσεία της Ευρώπης αλλά και ταυτόχρονα διατηρούν στοιχεία της φιλοσοφίας των «cabinets des curiosities», καθώς επικεντρώνοντας την προσοχή τους στα μοναδικά και τα σπάνια , προσπερνώντας συχνά τα κοινά, τα καθημερινά και τα επαναλαμβανόμενα επιλέγοντας μάλιστα εκθεσιακές πρακτικές οι οποίες να εξυπηρετούν τον στόχο της ίδρυσής τους.

Αν λάβει κανείς υπόψη ότι τον αυξημένο αριθμό μουσείων που ιδρύονται στην Ελλάδα την εποχή εκείνη, στην περίοδο του Μεσοπολέμου ιδρύονται μόνο οκτώ (8). Αυτό σημαίνει ότι την περίοδο εκείνη δεν υπάρχει ιδιαίτερη ανάπτυξη του θεσμού. Έχουν περάσει σχεδόν εκατό χρόνια από την συγκρότηση του ελληνικού κράτους την περίοδο αυτή και μετά από μια δεκαετία συνεχών πολέμων, την κατάρρευση της «Μεγάλης Ιδέας» και μια

εκατονταετία εδαφικών επεκτάσεων και πληθυσμιακών ενσωματώσεων, το ελληνικό κράτος βρίσκεται ακόμα υπό διαμόρφωση, επιδιώκοντας την μία πλευρά, την κοινωνική ενσωμάτωση και ιδεολογική ομογενοποίηση των νέων του πολιτών και από την άλλη την εξασφάλιση μιας όσο το δυνατόν ομαλής πορείας προς τον οικονομικό και πολιτικό εκσυγχρονισμό του.

Η συνεχής αύξηση των αρχαιολογικών ευρημάτων, με ρυθμούς που όπως φαίνεται, δεν ήταν δυνατόν να προβλεφθούν λόγω των πολλών αδυναμιών της οργάνωσης της αρχαιολογικής δραστηριότητας, αρχίζει να δημιουργεί τα πρώτα προβλήματα χώρου και συνθηκών φύλαξης στις αποθήκες των μουσείων, χωρίς να επηρεάζει τις εκθέσεις τους. Εκείνο όμως που έχει ιδιαίτερο ενδιαφέρον, κατά την μελέτη της δεκαετίας του 1930, είναι η διάθεση για την επανεξέταση κάποιων από τα ζητήματα σχετικά με τον κοινωνικό ρόλο των μουσείων, πέρα από τους ήδη θεσμοθετημένους. Έτσι αν και η κυρίαρχη άποψη θέλει την ψυχαγωγία στους χώρους αυτούς να συνδέεται με την αγωγή της ψυχής αλλά όχι με την διασκέδαση, η σχέση των αρχαιοτήτων με τον τουρισμό αποτελεί θέμα που απασχολεί και σε συνάντηση που πραγματοποιήθηκε στο Υπουργείο Δημόσιων Έργων, στις 16 Μαΐου 1930, για την βελτίωση της εικόνας των αρχαιολογικών χώρων, υιοθετήθηκαν συγκεκριμένα μέτρα, μεταξύ των οποίων η κατεδάφιση κτισμάτων σε αρχαιολογικούς χώρους επειδή θεωρήθηκε ότι τους ασχημαίνουν.

Τα αρχαιολογικά μουσεία με τους πολλούς προβληματισμούς τους, συνεχίζουν να λειτουργούν κατά κανόνα ως κτίρια που στεγάζουν το σύνολο των δραστηριοτήτων της Αρχαιολογικής Υπηρεσίας ή σπανιότερα των ξένων Αρχαιολογικών σχολών, ενώ τα ζητήματα επιλογής και έκθεσης των αντικειμένων μοιάζουν, λόγω της απουσίας καταγεγραμμένου τουλάχιστον προβληματισμού, λυμένα με αυτονόητο τρόπο. Η έντονη όμως χρήση των στοιχείων της αρχαιότητας, της οποίας τα υλικά τεκμήρια προστατεύουν τα μουσεία από τους κρατικούς μηχανισμούς δεν μας επιτρέπει να τα αντιμετωπίσουμε ως αθώους επιστημονικούς «θύλακες», ανεξάρτητα από τις προθέσεις και τους ιδεολογικούς προσανατολισμούς των αρχαιολόγων. Η σύνδεση των επιτευγμάτων των αρχαίων προγόνων με τους σύγχρονους κρατούντες τα καθιστά τμήμα των ιδεολογικών μηχανισμών του κράτους. Παρά τις ελληνικές ιδιομορφίες, συμβαίνει και εδώ αυτό που έχει διαπιστωθεί (Benett 1995) για όλα αυτά τα τυπικά ευρωπαϊκά και βορειοαμερικανικά μουσεία της εποχής: Όταν ο απλός πολίτης επισκέπτεται μια έκθεση ενός μουσείου, βρίσκεται αντιμέτωπος με πράγματα που δεν έχουν σχέση με την καθημερινότητά του. Έτσι, όταν ο επισκέπτης που ανήκει στα λαϊκά στρώματα βλέπει τα επιτεύγματα της εκάστοτε άρχουσας τάξης, ωθείται να την θαυμάσει και συνεπώς τού δημιουργείται η τάση να υποταχθεί σε αυτούς που διαχρονικά ήταν ανώτεροι από αυτών και άρα είχαν και έχουν το δικαίωμα να τον εξουσιάζουν. Με τον τρόπο αυτό, η ιστορία της εξέλιξης των πολιτισμών παρουσιάζεται ως μια διαδοχή

επιτευγμάτων της άρχουσας τάξης ανάμεσα στους δημιουργούς της ιστορίας απουσιάζουν οι γυναίκες, οι λαοί διαχωρίζονται σε πρωτόγνωρους και ανώτερους πολιτισμικά.

Αρχικά είναι γνωστή η τεράστια προσπάθεια των Ελλήνων αρχαιολόγων να μεταφέρουν σε ασφαλές μέρος και να προφυλάξουν από τις πολεμικές επιπτώσεις τα αρχαιολογικά ευρήματα που φυλάσσονταν στα αρχαιολογικά μουσεία , και ιδιαίτερα στο Εθνικό Αρχαιολογικό Μουσείο . Η φροντίδα αυτή βεβαίως δεν σχετίζεται μόνο με την ευσυνειδησία των υπαλλήλων της Αρχαιολογικής Υπηρεσίας . Αντιμετωπίζεται ως εθνικό καθήκον αφού οι ελληνικές αρχαιότητες ενσωματώνουν την εθνική «ουσία» που πρέπει με κάθε κόστος να διαφυλαχθεί, εκτός των άλλων και για να είναι προφανείς συμβολικούς λόγους. Αυτό το συμβολικό περιεχόμενο αποδίδεται στις αρχαιότητες όχι μόνο από τους Έλληνες αλλά και από τους Γερμανούς κατακτητές . Αυτός είναι άλλωστε και ο λόγος που η γερμανική ήττα οριστικοποιείται στη συνείδηση νικητών και ηττημένων όχι στο πεδίο της μάχης αλλά με την έπαρση της γερμανικής σημαίας στην Ακρόπολη , όπως και η ελληνική αντίσταση σχηματίζεται στην υποστολή της σημαίας αυτής . Με αυτή την έννοια , η δράση των Ελλήνων αρχαιολόγων για την προστασία των αρχαιοτήτων αποτελεί ταυτόχρονα και μια πράξη αντίστασης απέναντι στους κατακτητές . Όπως είναι αναμενόμενο την περίοδο του πολέμου και της Κατοχής η αρχαιολογική δραστηριότητα, σε μεγάλο βαθμό αναστέλλεται. Οι ελάχιστες επιφανειακές και ανασκαφικές έρευνες πραγματοποιούνται κυρίως από Γερμανούς αρχαιολόγους, οι οποίοι σε μεγαλύτερο ή μικρότερο βαθμό αποτελούν μέρος των δυνάμεων κατοχής. Είναι, επίσης προφανές ότι περιορίζεται και η δημοσιοποίηση των ερευνητικών πορισμάτων σε περιοδικά, τα περισσότερα από τα οποία αναστέλλουν την έκδοσή τους . Τα αρχαιολογικά μουσεία κλείνουν και όπως έχει ήδη αναφερθεί, οι αρχαιότητες κρύβονται σε ασφαλή καταφύγια, ενώ φυσικά δεν μπορεί να γίνει λόγος για την ίδρυση νέων . Ενδεικτική είναι η περίπτωση του Μουσείου των Δελφών που, ενώ ήταν έτοιμο πριν τον πόλεμο έκλεισε πριν προλάβει να λειτουργήσει, για να ανοίξει ξανά μετά το τέλος του.

Η περίοδος του εμφυλίου πολέμου είναι και αυτή ακατάλληλη για την ανάπτυξη της αρχαιολογικής έρευνας. Αφενός, επειδή η σχεδόν ολοσχερής οικονομική και διοικητική καταστροφή την οποία αντιμετώπισαν οι μεταπολεμικές κυβερνήσεις δε δημιούργησε το κατάλληλο έδαφος για την πραγματοποίηση ερευνητικών προγραμμάτων και, αφετέρου, επειδή το πρώτο μέλημα της Αρχαιολογικής Υπηρεσίας ήταν η καταγραφή , η αποτίμηση και η αντιμετώπιση των ζημιών που είχαν προκληθεί το προηγούμενο διάστημα (Martin,1945 & Bulletin de Correspondance Hellenique:422-) .

Μέσα στο γενικό κλίμα της διάλυσης, αναδεικνύονται πιεστικά και χρόνια προβλήματα της διάρθρωσης και της λειτουργίας της Αρχαιολογικής Υπηρεσίας. Το πρόβλημα είναι η έλλειψη μιας κεντρικής πολιτικής στο θέμα της αρχαιολογικής έρευνας. Δεν γίνονται συστηματικές ανασκαφές και όσες γίνουν οι οποίες είναι περιορισμένες σε έκταση πραγματοποιούνται είναι

για το προσωπικό ενδιαφέρον των αρχαιολόγων και στηρίζονται με πολύ μικρές οικονομικές ενισχύσεις . Επίσης, το θέμα της ανάγκης ίδρυσης μουσείων και εξασφάλισης κατάλληλου προσωπικού πρέπει να αναπτυχθεί και να εξελιχθεί για το λόγο ότι το προσωπικό εκείνης της εποχής δεν ήταν κατάλληλο .

Μετά το τέλος του εμφυλίου, κλείνει ουσιαστικά η «εφηβική» περίοδος των ελληνικών αρχαιολογικών μουσείων, δηλαδή η περίοδος κατά την οποία ολοκληρώνεται η πρώτη φάση της αλματώδους ανάπτυξής τους, στηριγμένης στον ενθουσιασμό των πρωτοπόρων της ελληνικής αρχαιολογίας και με ένα ιδεολογικό στίγμα επιβεβλημένο, σε μεγάλο βαθμό, από εξωγενείς - σε σχέση με τον στενό πυρήνα του ελληνικού αρχαιολογικού μουσείου-σκοπιμότητες και μηχανισμούς . Η επόμενη περίοδος της «ενηλικίωσης» χαρακτηρίζεται από έναν καλύτερα οργανωμένο μηχανισμό, από την ορθολογικότερη αντιμετώπιση των μουσειακών θεμάτων αλλά και από μεγαλύτερο σκεπτικισμό για όσο μέχρι κάποια στιγμή φαινόταν δεδομένα και αυτονόητα ενώ, παράλληλα, εμφανίζονται τα σημάδια κόπωσης και γήρανσης, αναγκάζοντας – και αυτό είναι το θετικό- τους ίδιους τους ανθρώπους των μουσείων να πάρουν θέση.

Η περίοδος αυτή, που θα μπορούσαμε να αποκαλέσουμε εκ νέου περίοδο «ενηλικίωσης» των ελληνικών αρχαιολογικών μουσείων, ξεκινά με την Ελλάδα να προσπαθεί να ανασυγκροτηθεί οικονομικά και κοινωνικά και να επουλώσει τις πληγές των δύο πολέμων που προηγήθηκαν. Το συμβατικό της τέλος, από την άλλη πλευρά οριοθετείται με την είσοδο της χώρας στη μακρότερη της ιστορίας της περίοδο ειρήνης και πολιτικής ομαλότητας. Τα τριάντα χρόνια που μεσολαμβάνουν αποτελούν μια ιδιαίτερη σύζευξη αυταρχισμού και δημοκρατίας, αποκλεισμού και ευημερίας, ιδεολογικής οπισθοδρόμησης και πολιτιστικής ανάπτυξης . Η χώρα απέβαλε οριστικά πλέον την μοναρχία και παγίωσε τον κοινοβουλευτικό της χαρακτήρα , σε μια πορεία με έντονες πολιτικές ανακατατάξεις, με διαδοχικές κυβερνήσεις που στο σύνολό τους είχαν ως διακηρυγμένο στόχο την οικονομική ανάπτυξη και τον ευρωπαϊκό προσανατολισμό αλλά, ταυτόχρονα , θεωρούσαν , σε μεγάλο βαθμό ως απαραίτητη συνθήκη για την επιβίωση τους τη διατήρηση της εμφυλιοπολεμικής μνήμης και την ιδεολογική κυριαρχία της « ελληνοχριστιανικής» εθνικοφροσύνης (Σβορώνος, 1976, Νικολακόπουλος, 2003, Ρίζας, 2003).

Η προσπάθεια ανασυγκρότησης, στηριγμένη στην οικονομική βοήθεια, αλλάζει βαθμιαία το ελληνικό αστικό και αγροτικό τοπίο , εισάγει όμως και ένα νέο δεδομένο που τις επόμενες δεκαετίες θα διαφοροποιήσει σημαντικά και τον χαρακτήρα της αρχαιολογικής έρευνας. Η έκταση και η ένταση των δημόσιων και ιδιωτικών κατασκευαστικών έργων θα αποτελέσουν έναν νέο κίνδυνο για τα υλικά τεκμήρια του παρελθόντος και θα προσανατολίσουν, ως ένα βαθμό, την αρχαιολογική δραστηριότητα στην προστασία τους, με παράλληλη ενίσχυση του υπαλληλικού τους χαρακτήρα.

Η αύξηση αριθμού των ανασκαφών, που απορρέει και από αυτή την κατάσταση, έχει μάλλον ως κύριο πρόβλημα τη συστηματοποίηση της συλλογής στοιχείων και της χρονολόγησης, και δευτερευόντως την ερμηνεία (Hodder, 1991 & Trigger, 1989:310-).

Από την άλλη πλευρά, μετά το 1960 η υποστήριξη της ανωτερότητας του ελληνικού πολιτισμού ως κοιτίδας του ευρωπαϊκού πολιτισμού έπαψε να έχει τόσο μεγάλη σημασία και η ελληνική αρχαιολογία στο βαθμό που λειτουργούσε ομαλά μέσα σε αυτό το επιστημολογικό πλαίσιο μέχρι τότε, άρχισε να εμφανίζει φαινόμενα κρίσης. Η κλασική αρχαιότητα συνεχίζει να λατρεύεται ως σχεδόν μεταφυσική οντότητα, με αποτέλεσμα η κλασική αρχαιολογία να οδηγηθεί σε πλήρη θεωρητική απομόνωση (Morris, 1994:12)

Μετά την Μεταπολίτευση τα τελευταία χρόνια της δεκαετίας του 1970, αρχίζει να διαπιστώνεται, έστω και δειλά, η πολιτική διάσταση του ρόλου του μουσείου. Τα μουσεία δε μιλούν απλώς για «πράγματα» είναι και τα ίδια περίπλοκα «πράγματα», κοινωνικές κατασκευές, οι οποίες συσχετίζονται με σύνθετες ακολουθίες δράσεων και αντιδράσεων και παράγουν τις διατυπώσεις τις οποίες βλέπουμε υλοποιημένες στην αποδοχή και απόρριψη, αποθήκευση, έκθεση και κάθε είδους παρουσίαση των αντικειμένων. Τα μουσεία συγκροτούν ενεργούς δημιουργούς του φυσικού και ανθρώπινου παρελθόντος και τα όσα παρουσιάζουν στις εκθέσεις τους πρέπει να θεωρηθούν ως «προϊόν» και όχι ως «ανακάλυψη» (Pears 1993:258).

1.2.2 ΕΞΕΛΙΞΗ

Μετά το 1980, στον κατάλογο των ελληνικών αρχαιολογικών μουσείων προστέθηκαν άλλα 35 (σε αυτό τον αριθμό δεν συμπεριλαμβάνονται αυτά που εκ βάθρων ανακαινίσθηκαν ή μεταφέρθηκαν σε νέο κτίριο, εφόσον ως ιδρύματα λειτουργούσαν και στο προηγούμενο διάστημα), έτσι ώστε σήμερα στο επίσημο κατάλογο του Υπουργείου Πολιτισμού να αναφέρονται συνολικά 138 σε ένα γενικό σύνολο 274 συλλογών και μουσείων διαφόρων τύπων. Ο αριθμός γίνεται πολύ μεγαλύτερος, αν προστεθούν και όλα τα «ανεπίσημα» μουσεία ιδιωτών και φορέων που συναντά κανείς σε όλες τις περιοχές της χώρας.

Το ουσιαστικό ερώτημα παραμένει: η αύξηση αυτή των μουσείων γενικά και των αρχαιολογικών ειδικότερα, υποδηλώνει την άνθιση του θεσμού ή απλώς αποτελεί ένα φαινόμενο της εποχής, την τοπική έκφανση μιας παγκόσμιας τάσης, που παρατηρείται ταυτόχρονα με την βαθιά κρίση ταυτότητας του θεσμού. Αν η άνθιση και η παρακμή του

μουσείου μετρούνται με τον βαθμό των επισκεπτών του , είναι πολύ δύσκολο να προχωρήσει κανείς σε μια τεκμηριωμένη αξιολόγηση, λόγω του εξαιρετικά περιορισμένου αριθμού στατιστικών δεδομένων και επεξεργασιών . Ενδεικτικά μόνο μπορούν να σχολιασθούν μόνο τα στοιχεία της Στατιστικής Υπηρεσίας , σύμφωνα με τα οποία την εικοσαετία 1977-1997 ο αριθμός των επισκεπτών στα μουσεία Εθνικό, Ηρακλείου, Δελφών, των μουσείων δηλαδή με τον μεγαλύτερο αριθμό επισκεπτών, εμφανίζει μια φανερά πτωτική τάση. Ο αντίστοιχος πίνακας με το συνολικό αριθμό εισιτηρίων των αρχαιολογικών μουσείων την δεκαετία 1990-2000 δεν δείχνει μια ανάλογη τάση αλλά μάλλον μικρές αυξομειώσεις, Είναι επομένως εμφανές ότι πέρα από περισσότερο αναλυτικά στοιχεία, η εξαγωγή αξιόπιστων συμπερασμάτων απαιτεί και την εξέταση πολλών άλλων παραμέτρων .

Όλα τα πολύ διαφορετικά μεταξύ τους ελληνικά μουσεία καλύπτονται κάτω από τον ορισμό που περιλαμβάνεται στη σχετική νομοθεσία :

«ως μουσείο νοείται η υπηρεσία ή ο οργανισμός μη κερδοσκοπικού χαρακτήρα , με ή χωρίς νομική προσωπικότητα, που αποκτά, δέχεται , φυλάσσει , συντηρεί, καταγράφει , τεκμηριώνει , ερευνά, ερμηνεύει και κυρίως εκθέτει και προβάλλει στο κοινό συλλογές αρχαιολογικών , καλλιτεχνικών , εθνολογικών ή άλλων υλικών μαρτυριών του ανθρώπου και του περιβάλλοντός του, με σκοπό τη μελέτη , την εκπαίδευση και την ψυχαγωγία» (Νόμος 3028/2002, άρθρο 45, παρ 1) .

Ο ορισμός αυτός εναρμονίζεται απόλυτα με τον ορισμό του ICOM και δεν θα έχει νόημα να σχολιασθεί περισσότερο: είναι όσο γενικό θα έπρεπε, ώστε να είναι ανοιχτός σε ένα μεγάλο εύρος ερμηνειών και εφαρμογών . Εκείνο, ωστόσο που πρέπει να σχολιαστεί είναι η διαφοροποίηση της αντίληψης που εκφράζει αυτό ο ορισμός σε σχέση με εκείνη του προηγούμενου Οργανισμού του Υπουργείου Πολιτισμού . Η προσέγγιση του 1977 είχε ως βασικό άξονα τις συλλογές και « *την φύλαξιν, προστασίαν , διάσωσιν , συντήρησιν, έκθεσιν ,ανάδειξιν και προβολήν*» τους χωρίς να δίνει ιδιαίτερη σημασία στους επισκέπτες ή γενικότερα στο κοινωνικό σύνολο , για λογαριασμό των οποίων , θεωρητικά έστω λειτουργεί το μουσείο. Η πιο πρόσφατη διατύπωση σαφώς μεταφέρει το επίκεντρο στον κοινωνικό ρόλο του μουσείου . Η πρόθεση αυτή στο επίπεδο της επίσημης κρατικής πολιτικής διαφαίνεται από τις αρχές τις δεκαετίες του 1980 και σε επιμέρους εγκυκλίους και αποφάσεις του Υπουργείου πριν διατυπωθεί και νομικά (Βουδούρη 2003:117). Η παρατηρούμενη στροφή είναι οπωσδήποτε επηρεασμένη από τις αρχές του ICOM και σχετίζεται με την ίδρυση του ελληνικού τμήματος το 1983, που θέτει επιτακτικά ζητήματα της εξυπηρέτησης και των αναγκών του κοινού .

Ο προσανατολισμός στην προστασία, που παρατηρείται ήδη από τα μεταπολεμικά χρόνια, παραμένει και σήμερα, με τάσεις να γίνεται σε ορισμένες περιπτώσεις, αποκλειστικός σκοπός. Το φαινόμενο αυτό, όπως και στο παρελθόν σχετίζεται με τους κινδύνους που επιφυλάσσουν για τις αρχαιότητες τα δημόσια έργα και εντείνεται όσο ο αριθμός και η κλίμακα των έργων αυτών διογκώνεται με το πέρασμα των χρόνων, αποτέλεσμα της ιδιωτικής και δημόσιας κατασκευαστικής δραστηριότητας και της μεγάλης σημασίας που αποδίδεται στον εκσυγχρονισμό των μεταφορικών δικτύων. Η κατασκευή αυτή οδηγεί στη συσσώρευση στα τοπικά μουσεία μεγάλου αριθμού ευρημάτων, ελλιπώς ή καθόλου μελετημένων, με αποτέλεσμα να επιτείνεται ο αποθηκευτικός τους χαρακτήρας σε βάρος του επικοινωνιακού, ακόμη και αν ένας μικρός συνήθως αριθμός ευρημάτων φθάνει στις μουσειακές προθήκες . Από την άλλη πλευρά, τα κονδύλια από τον προϋπολογισμό των ιδιωτικών και δημόσιων έργων που δαπανούνται για την πραγματοποίηση των σωστικών ανασκαφών , καθώς και η καθυστέρηση που προκαλούν αυτές στην ολοκλήρωση των έργων, δημιουργούν μια έντονη δυσaréσκεια στο ευρύ κοινό, που περιμένει ως αντάλλαγμα κάτι περισσότερο από μια απλή δυσνόητη αναφορά των πεπραγμένων .

Τη δεκαετία του 1997 πραγματοποιείται στο Συνέδριο για τη «Μουσειολογία στον 21^ο αιώνα», η πιο περιεκτική ίσως συνάντηση , όχι μόνο λόγω του μεγάλου αριθμού συμμετεχόντων , αλλά και επειδή στις 41 ανακοινώσεις αποτυπώθηκε όλο το εύρος του προβληματισμού για τα μουσεία. Το 1999 είδαν το φως δυο σχεδόν παράλληλα αφιερώματα στα περιοδικά «Επτάκυκλος» και « Αρχαιολογία», ενώ παράλληλα με αυτές τις οργανωμένες συζητήσεις εμφανίζονται κατά διαστήματα μεμονωμένα άρθρα σε περιοδικά και ορισμένες ομιλίες στα αρχαιολογικά συνέδρια. Ως πιο πρόσφατες προσπάθειες θα πρέπει να αναφερθούν το ένα τεύχος του περιοδικού « Τετράδια Μουσειολογίας» που εκδόθηκε το 2004, το ηλεκτρονικό περιοδικό «Μουσειολογία» του Πανεπιστημίου Αιγαίου που εμφανίστηκε στο διαδίκτυο την ίδια χρονιά και το περιοδικό «Το Μουσείο» στο πλαίσιο του Μεταπτυχιακού προγράμματος Σπουδών του Πανεπιστημίου Αθηνών. Δεν πρόκειται να παρουσιασθούν αναλυτικά τα όσα έχουν διατυπωθεί από τους αρχαιολόγους, τους ιστορικούς της τέχνης και τους ειδικευμένους πλέον μουσειολόγους στη συζήτηση που πραγματοποιείται αυτά τα τελευταία είκοσι χρόνια. Απλώς θα επισημανθούν τα βασικά χαρακτηριστικά των απόψεων που διατυπώνονται, επειδή αποτυπώνουν τις κυρίαρχες αντιλήψεις, στο πλαίσιο των οποίων αναπτύσσονται σήμερα τα ελληνικά αρχαιολογικά μουσεία (Χουρμουζιάδου, 2006).

Μια γενική διατύπωση , η οποία εκφράζεται από όλους σχεδόν τους συζητητές και περιέργως δεν αμβλύνεται με την πάροδο των χρόνων και τις νέες μουσειακές απόπειρες, είναι ότι το παραδοσιακό ελληνικό μουσείο αρχαιολογικό μουσείο, ως ιερός χώρος επίδειξης

των αυτονόητων αξιών της αρχαίας τέχνης, δεν ικανοποιεί τις σύγχρονες κοινωνικές ανάγκες όπως και αν ο κάθε ένας το αντιλαμβάνεται . Κρίνοντας όμως από τις δεκάδες επεμβάσεις που πραγματοποιούνται στα ελληνικά αρχαιολογικά μουσεία τα τελευταία 20 χρόνια παρατηρούμε ότι στην πλειονότητά τους κινούνται σε αυτή τη λογική : εκσυγχρονίζονται τα κτίρια, τοποθετούνται συστήματα κλιματισμού και ασφαλείας, αλλάζουν οι φθαρμένες βελούδινες επενδύσεις των προθηκών και βάζονται σε άλλα χρώματα οι τοίχοι, ενώ παράλληλα καταβάλλεται προσπάθεια να εξοικονομηθεί πολύτιμος χώρος , όσο ο αριθμός των ευρημάτων αυξάνει με γεωμετρική πρόοδο .

Εκείνο επίσης, που προκαλεί εντύπωση και σε αυτή τη περίοδο είναι ότι δεν υπάρχει καμία απολύτως αναφορά στους λόγους που κάνουν αναγκαία τη δημιουργία ενός νέου μουσείου ή την επέκταση ενός παλιού , πέρα από την αύξηση του αριθμού των ευρημάτων , ανάλογα δεν αιτιολογείται με άλλον τρόπο, πέρα από την φθορά μιας έκθεσης, η ανάγκη της ριζικής ανανέωσης της . Ένα ακόμα νέο στοιχείο στο μουσειακό τοπίο της τελευταίας εικοσαετίας αποτελεί η διοργάνωση ή η φιλοξενία περιοδικών εκθέσεων από ορισμένα μουσεία, κυρίως μεγάλων πόλεων .

Συμπερασματικά, συνοψίζοντας τον προβληματισμό των ασχολούμενων με τα αρχαιολογικά μουσεία σήμερα στην Ελλάδα θα μπορούσαμε να πούμε ότι τελικά διαμορφώνονται δύο γενικές τάσεις, ανεξάρτητα από την εκπαιδευτική προέλευση και το διοικητικό ρόλο των υποκειμένων που τις εκφράζουν: εκείνη η οποία αναζητά και βρίσκει λύσεις εκσυγχρονιστικές, κινούμε κατά κάποιον τρόπο, στη λογική του «πώς» (Vergo, 1989) και εκείνη η οποία αγωνιά, χωρίς πάντα σαφή και ορατά αποτελέσματα, να θέσει στο κέντρο της συζήτησης το «γιατί» των ελληνικών αρχαιολογικών μουσείων. Μια απάντηση ίσως βρίσκεται στην κοινή δράση των δύο τάσεων, αφού έτσι κι αλλιώς εκφράζεται από ολόένα και περισσότερους μελετητές η ανάγκη της συλλογικής αντιμετώπισης των μουσειακών προκλήσεων. Η επιφανειακή αποτελεσματικότητα της δεύτερης και ίσως πιο ουσιαστικής τάσης, ωστόσο δεν είναι αποτέλεσμα της εγγενούς αδυναμίας των μεθόδων προσέγγισης, αλλά περισσότερο των στενών ορίων ανάπτυξης που της έχει παραχωρήσει το ελληνικό ακαδημαϊκό και διοικητικό πλαίσιο. Επιπλέον, χρειάζεται ιδιαίτερη προσπάθεια και τόλμη για να υπερβεί κανείς και τα στεγανά της συλλογικής συνείδησης, ώστε να επιχειρήσει να κατεβάσει έναν παναθηναϊκό αμφορέα, ή έστω μια χρυσή νεκρική μάσκα από το βάθρο τους και να τα «εκθέσει» σε πολλαπλές, υποκειμενικές ερμηνείες (Χουρμουζιάδου, 2006).

Παραδείγματα Αρχαιολογικών Μουσείων

Εθνικό Αρχαιολογικό Μουσείο

Το Εθνικό Αρχαιολογικό Μουσείο είναι το μεγαλύτερο μουσείο της Ελλάδας και ένα από τα σημαντικότερα του κόσμου. Με αρχικό προορισμό να δεχθεί το σύνολο των ευρημάτων από ανασκαφές του 19ου αιώνα, κυρίως από την Αττική, αλλά και από άλλες περιοχές της χώρας, σταδιακά πήρε τη μορφή ενός κεντρικού Εθνικού Αρχαιολογικού Μουσείου και εμπλουτίστηκε με ευρήματα από όλα τα σημεία του ελληνικού κόσμου. Οι πλούσιες συλλογές του, που απαριθμούν περισσότερα από 11.000 εκθέματα, προσφέρουν στον επισκέπτη ένα πανόραμα του αρχαίου ελληνικού πολιτισμού από τις αρχές της προϊστορίας έως την ύστερη αρχαιότητα.

Το μουσείο στεγάζεται στο επιβλητικό νεοκλασικό κτήριο, που οικοδομήθηκε στα τέλη του 19ου αιώνα σε σχέδια του L. Lange και τελικά διαμορφώθηκε από τον Ernst Ziller. Οι εκθεσιακοί χώροι του, δεκάδες αίθουσες σε κάθε όροφο, καλύπτουν έκταση 8.000 τ.μ. και στεγάζουν τις πέντε μεγάλες μόνιμες συλλογές: Τη Συλλογή Προϊστορικών Αρχαιοτήτων, που περιλαμβάνει έργα των μεγάλων πολιτισμών που αναπτύχθηκαν στο Αιγαίο από την 6η χιλιετία έως το 1050 π.Χ. (νεολιθικού, κυκλαδικού και μυκηναϊκού) και ευρήματα από τον προϊστορικό οικισμό της Θήρας. Τη Συλλογή Έργων Γλυπτικής, που παρουσιάζει την εξέλιξη της αρχαίας ελληνικής γλυπτικής από τον 7ο αι. π.Χ. έως τον 5ο αι. μ.Χ., μέσα από μοναδικά έργα τέχνης. Τη Συλλογή Αγγείων και Μικροτεχνίας, που περιλαμβάνει αντιπροσωπευτικά έργα της αρχαίας ελληνικής κεραμικής από τον 11ο αι. π.Χ. έως και τη ρωμαϊκή εποχή, καθώς και και τη Συλλογή Σταθάτου, μια διαχρονική συλλογή μικροτεχνημάτων. Τη Συλλογή Έργων Μεταλλοτεχνίας με πολλά μοναδικά πρωτότυπα έργα, αγάλματα, ειδώλια και έργα μικροτεχνίας. Τέλος, τη μοναδική για την Ελλάδα Συλλογή Αιγυπτιακών και Ανατολικών Αρχαιοτήτων με έργα τέχνης, που χρονολογούνται από την προδυναστική περίοδο (5000 π.Χ.) έως και τους χρόνους της ρωμαϊκής κατάκτησης.

Το μουσείο διαθέτει πλούσιο φωτογραφικό αρχείο και βιβλιοθήκη με πολλές σπάνιες εκδόσεις, η οποία εμπλουτίζεται διαρκώς για τις ανάγκες του επιστημονικού προσωπικού. Επίσης, διαθέτει σύγχρονα εργαστήρια συντήρησης μεταλλικών αντικειμένων, κεραμικής, λίθου, εργαστήρια εκμαγείων, οργανικών υλών, φωτογραφικό εργαστήριο και χημικό εργαστήριο. Στους χώρους του στεγάζονται, ακόμη, αίθουσες περιοδικών εκθέσεων, αμφιθέατρο διαλέξεων, καθώς και ένα από τα μεγαλύτερα πωλητήρια του Ταμείου Αρχαιολογικών Πόρων.

Το Εθνικό Αρχαιολογικό Μουσείο δέχεται χιλιάδες επισκέπτες κάθε χρόνο. Παράλληλα με την προβολή των εκθεμάτων του διοργανώνει περιοδικές εκθέσεις και συμμετέχει με δανεισμό έργων του σε εκθέσεις τόσο στην Ελλάδα όσο και στο εξωτερικό. Επί πλέον, λειτουργεί ως κέντρο έρευνας για επιστήμονες από όλο τον κόσμο και συμμετέχει στην εκπόνηση ειδικών εκπαιδευτικών και άλλων προγραμμάτων. Στο αμφιθέατρό του διοργανώνονται αρχαιολογικές διαλέξεις, ενώ καινοτομία αποτελεί και η δυνατότητα ξενάγησης ατόμων με προβλήματα ακοής από το επιστημονικό προσωπικό. Το μουσείο λειτουργεί ως Ειδική Περιφερειακή Υπηρεσία του Υπουργείου Πολιτισμού, ενώ οι πέντε μόνιμες συλλογές του, εκτός από εκθεσιακές ενότητες, αποτελούν και αυτόνομα διοικητικά τμήματα.

(http://odysseus.culture.gr/h/1/gh151.jsp?obj_id=3249)

Μουσείο Ακρόπολης

Το Μουσείο Ακρόπολης, από τα σπουδαιότερα στον κόσμο, περιλαμβάνει μοναδικά αριστουργήματα, κυρίως πρωτότυπα έργα της αρχαϊκής και κλασικής ελληνικής τέχνης, που συνδέονται άμεσα με τον ιερό βράχο της αθηναϊκής Ακρόπολης. Πρόκειται για ελεύθερα αναθηματικά γλυπτά, καθώς και σύνολα αρχιτεκτονικών γλυπτών που κοσμούσαν τα οικοδομήματα που ανεγέρθηκαν σε διάφορες ιστορικές περιόδους στην Ακρόπολη.

Στις εκθεσιακές του ενότητες συγκαταλέγονται ακόμη αναθηματικά και ψηφισματικά ανάγλυφα, πήλινα αντικείμενα όπως αγγεία, ειδώλια και ανάγλυφα καθώς και άλλα είδη μικροτεχνίας όπως χάλκινα αναθηματικά ειδώλια και σκεύη. Ένα μέρος των γλυπτών χάλκινων αντικειμένων και αγγείων, μεταφέρθηκαν από το Εθνικό Αρχαιολογικό Μουσείο όπου φυλάσσονταν. Τα ενεπίγραφα έργα (βάσεις αναθημάτων, τιμητικά ψηφίσματα, κατάλογοι των αναθημάτων της θεάς Αθηνάς, οικοδομικές επιγραφές του Ερεχθείου) μεταφέρθηκαν από το Επιγραφικό Μουσείο και τα νομίσματα ("θησαυροί") από το Νομισματικό Μουσείο Αθηνών. Σημαντικό είναι το κενό στο Μουσείο Ακρόπολης των πρωτότυπων γλυπτών του Παρθενώνα, που βρίσκονται σε ευρωπαϊκά Μουσεία και Πανεπιστημιακές συλλογές (Βρετανικό Μουσείο, Λούβρο κ.α.). Το Μουσείο Ακρόπολης και οι δραστηριότητές του είναι άρρηκτα δεμένα με τον αρχαιολογικό χώρο και τα έργα αναστήλωσης που εκτελούνται στα μνημεία του βράχου και των κλιτύων της Ακρόπολης.

Μόνιμη έκθεση Μουσείου Ακρόπολης

Οι εκθεσιακές ενότητες του Μουσείου Ακρόπολης περιλαμβάνουν, πρωτότυπα γλυπτά της αρχαϊκής και κλασικής τέχνης, που βρέθηκαν κατά τη διάρκεια των ανασκαφών του 19ου αιώνα στην Ακρόπολη. Πρόκειται κυρίως για μαρμάρινα και πώρινα αρχιτεκτονικά γλυπτά, τμήματα του γλυπτού διακόσμου των αρχαϊκών και κλασικών μνημείων του βράχου και των κλιτύων του, μαρμάρινα αναθηματικά γλυπτά και πήλινα και χάλκινα αντικείμενα, αφιερώματα στο ιερό της θεάς Αθηνάς και σε μικρότερα ιερά άλλων θεοτήτων, από τον 8ο π.Χ.

Ο γλυπτός διάκοσμος του Παρθενώνα

Η έκθεση αποτελεί συνδυασμό αυθεντικών γλυπτών με γύψινα αντίγραφα όλων των τμημάτων που βρίσκονται σε μουσεία και συλλογές του εξωτερικού (Βρετανικό Μουσείο, Λούβρο κ.α.). Παρουσιάζεται η κατεξοχήν κλασική δημιουργία του Χρυσού Αιώνα, η ζωφόρος με την πομπή των Παναθηναίων, τοποθετημένη γύρω από τον πυρήνα του σύγχρονου κτηρίου του Μουσείου, ώστε να θεάται όπως ακριβώς και στο μνημείο. Οι μετόπες, ανάγλυφες πλάκες που εικονίζουν μυθικές μάχες, έχουν τοποθετηθεί ψηλά ανάμεσα σε μεταλλικούς κίονες, ισάριθμους με εκείνους της εξωτερικής κιονοστοιχίας του Παρθενώνα. Οι αετωματικές συνθέσεις των τριγωνικών χώρων στις στενές πλευρές της στέγης, που παριστάνουν σημαντικά για την Αθήνα μυθικά γεγονότα, έχουν ανασυντεθεί από τα σωζόμενα τμήματά τους επάνω σε χαμηλά βάθρα. Ο γλυπτός διάκοσμος του Παρθενώνα είναι οργανωμένος σε τρεις διακριτές ενότητες: τις μετόπες, ορθογώνιες πλάκες με ανάγλυφες σκηνές στο διάζωμα της εξωτερικής κιονοστοιχίας, την ανάγλυφη ιωνική ζωφόρο στο επάνω μέρος των τοίχων του σηκού και της ζώνης επάνω από τα επιστύλια των εσωτερικών κίωνων και τα αετώματα, τα οποία κοσμούσαν συνθέσεις από ολόγλυφα αγάλματα. Τα γλυπτά, λαξευμένα σε μάρμαρο Πεντέλης και συμπληρωμένα με μεταλλικά εξαρτήματα και χρώματα, ήταν αριστουργήματα σύνθεσης και κατεργασίας. Η σύλληψη και εν μέρει η εκτέλεση οφείλονται στον μεγάλο γλύπτη Φειδία, ο οποίος είχε την καλλιτεχνική εποπτεία ολόκληρου του μνημείου και ανέλαβε την κατασκευή του χρυσελεφάντινου αγάλματος της Αθηνάς Παρθένου στον σηκό του. Στην εκτέλεση συνεργάστηκαν ταλαντούχοι γλύπτες, μαθητές του Φειδία, ο Αγοράκριτος, ο Αλκαμένης και άλλοι τεχνίτες, οι οποίοι σε δεκαπέντε μόλις χρόνια ολοκλήρωσαν το μοναδικό αυτό σύνολο. Ο Φλαμανδός ζωγράφος Jacques Carrey, που επισκέφθηκε την Αθήνα στη συνοδεία του Μαρκησίου Olier de Nointel το 1674, 13 χρόνια πριν ο Παρθενώνας ανατιναχτεί κατά την πολιορκία της Ακρόπολης από τον Ενετό Francesco Morosini (1687), σχεδίασε τα γλυπτά του ναού στη θέση τους.

http://odysseus.culture.gr/h/1/gh154.jsp?obj_id=16781

Αρχαιολογικό Μουσείο Ολυμπίας

Το Αρχαιολογικό Μουσείο της Ολυμπίας, από τα σημαντικότερα της Ελλάδας, παρουσιάζει τη μακράιωνη ιστορική εξέλιξη ενός από τα λαμπρότερα ιερά της αρχαιότητας, που ήταν αφιερωμένο στον πατέρα των θεών και των ανθρώπων, τον Δία, και αποτέλεσε την κοιτίδα των Ολυμπιακών Αγώνων. Περιλαμβάνει τη μόνιμη έκθεση ευρημάτων από τις ανασκαφές στον ιερό χώρο της Άλτεως, τα οποία χρονολογούνται από τα προϊστορικά έως και τα πρώτα χριστιανικά χρόνια. Από το σύνολο των, ανεκτίμητης αξίας, εκθεμάτων σημαντικότερη είναι η έκθεση των γλυπτών, για την οποία είναι κυρίως γνωστό το μουσείο, καθώς και η συλλογή χάλκινων αντικειμένων, που είναι η πλουσιότερη στον κόσμο και απαρτίζεται από όπλα, ειδώλια και άλλα αντικείμενα, ενώ ιδιαίτερα σημαντικά είναι και τα ευρήματα της μεγάλης πηλοπλαστικής.

Το κτηριακό συγκρότημα του Μουσείου αποτελείται από εκθεσιακούς, βοηθητικούς και αποθηκευτικούς χώρους. Ο εκθεσιακός χώρος περιλαμβάνει τον προθάλαμο και δώδεκα αίθουσες, που όλες φιλοξενούν τη μόνιμη έκθεση ευρημάτων, προερχομένων από την ιερή Άλτι. Οι βοηθητικοί-λειτουργικοί χώροι για την εξυπηρέτηση των επισκεπτών (αναψυκτήριο, χώροι υγιεινής κ.ά.) βρίσκονται στην ανατολική πτέρυγα του Μουσείου, ενώ το πωλητήριο λειτουργεί σε ξεχωριστό οικοδόμημα, ανάμεσα στο μουσείο και στον αρχαιολογικό χώρο. Το Μουσείο διαθέτει αποθηκευτικούς χώρους, που καταλαμβάνουν τμήμα της ανατολικής πτέρυγας και του υπογείου, καθώς και εργαστήρια συντήρησης πήλινων, χάλκινων, λίθινων αντικειμένων, ψηφιδωτών και μικροευρημάτων.

Το Αρχαιολογικό Μουσείο Ολυμπίας, που εποπτεύεται από τη Ζ' Εφορεία Προϊστορικών και Κλασικών Αρχαιοτήτων, αποτελεί ένα ζωντανό οργανισμό, ο οποίος, ιδιαίτερα μετά την αναμόρφωσή του το 2004, με την ευκαιρία των Ολυμπιακών Αγώνων της Αθήνας, φιλοδοξεί να παρουσιάσει στον επισκέπτη τη μακράιωνη ιστορία του ιερού, σύμφωνα με τις νέες μουσειολογικές αντιλήψεις.

(http://odysseus.culture.gr/h/1/gh151.jsp?obj_id=7126)

1.2.3 ΠΡΟΟΠΤΙΚΕΣ

Η λειτουργία των μουσείων στην Ελλάδα παραμένει χωρίς τους κατάλληλους κανόνες και τις απαραίτητες υποδομές. Το πρόβλημα δεν είναι μόνο οι οικονομικοί πόροι ή η έλλειψη ενδιαφέροντος, είναι κυρίως η απουσία των κατάλληλων θεσμών και δομών που θα βοηθήσουν τη μουσειολογική διαδικασία. Δεν θα πρέπει να χαθεί άλλος χρόνος και άλλες ευκαιρίες για την ανάδειξη της πολιτιστικής μας κληρονομιάς. Για το λόγο αυτό πρέπει να χρησιμοποιηθούν σύγχρονες δυνατότητες που προσφέρουν οι νέες τεχνολογίες για να διασωθεί, να προστατευθεί και να αναδειχθεί η πολιτιστική μας κληρονομιά. Πρέπει πλέον να ανοιχτεί ο ορίζοντας και να στραφεί η προοπτική όσων ενδιαφέρονται για το μέλλον του μουσείου. Σήμερα συζητάμε θέμα για κανονισμούς, για την διοίκηση και τη μουσειολογική πολιτική, επηρεασμένοι από μια αναπτυσσόμενη κοινωνία πιο απαιτητική που ανακαλύπτει με θαυμασμό τον κόσμο των μουσείων.

Για να επιτευχθεί κάτι τέτοιο πρέπει να γίνει με συνέπεια, συνέχεια και προγραμματισμό και απαιτεί αρχικά, την καθιέρωση κριτηρίων και διαδικασιών για την συνεχή χρηματοδότηση των μουσείων από διεθνείς φορείς και χορηγούς για να παρέχεται η μακροπρόθεσμη μουσειολογική πολιτική. Επίσης, οι κανόνες κτηριακής αρχιτεκτονικής οι οποίοι κάνουν το μουσείο πιο ελκυστικό και προσβάσιμο για το ευρύ κοινό. Συνεχίζοντας τις απαιτούμενες προοπτικές των μουσείων σήμερα άλλη μία που θα μπορούσαμε να αναφέρουμε είναι η οργάνωση και η διοίκηση του μουσείου. Για να γίνει σωστά η λειτουργία των μουσείων απαιτείται να υπάρχει: 1) Τμήμα Διοίκησης, το οποίο έχει να κάνει με τον συντονισμό όλων των γραφείων ενός μουσείου. 2) Το Τμήμα Συλλογών το οποίο ασχολείται με τα έργα της μόνιμης συλλογής του Μουσείου, την καταλογογράφηση των αντικειμένων μέσα στο μουσείο, την συντήρηση, την αποθήκευση και τα πνευματικά δικαιώματα των αντικειμένων. 3) Το Τμήμα Επικοινωνίας το οποίο συνεργάζεται με τον Τύπο για την προώθηση των εκθέσεων και άλλων δραστηριοτήτων του μουσείου. 4) Το Τμήμα επιμέλειας, που οργανώνει εκθέσεις, συνοδευτικούς καταλόγους και μελετά και επεξηγεί το υλικό. 5) Τμήμα Εκπαίδευσης, συντονίζει όλο το εκπαιδευτικές δραστηριότητες με βάση το μουσειακό πρόγραμμα, διοργανώνει σεμινάρια, ξεναγήσεις και προβολές. 6) Τμήμα Εκθέσεων, σχεδιάζει και οργανώνει τις εκθέσεις του μουσείου. 7) Τμήμα Υπηρεσιών και συστημάτων διαδικτύου, έχει να κάνει με το τηλεφωνικό σύστημα και με το δίκτυο των υπολογιστών. 8) Τμήμα Βιβλιοθήκης, διατηρεί συλλογές βιβλίων και περιοδικών. 9) Τμήμα Εκδόσεων, παράγει όλο το έντυπο υλικό του μουσείου. Τελευταίο αλλά και πιο σημαντικό τμήμα είναι το Τμήμα Ανάπτυξης που έχει να κάνει με την εύρεση των εσόδων σε ένα μουσείο. Τα οποία έσοδα αποκτούνται από δύο κατηγορίες, Α) την αυτοχρηματοδότηση, τα οποία είναι: εισιτήρια, δίδακτρα, εισφορές μελών, έσοδα από το εστιατόριο, και έσοδα από το πωλητήριο.

Και Β) τα έσοδα από έξωθεν πόρους όπως: δωρεές, κρατικές επιχορηγήσεις, εταιρικές χορηγίες, χορηγίες ιδρυμάτων και ιδιωτικές χορηγίες .

Επίσης, μεγάλη σημασία έχει δοθεί στη φυσική πρόσβαση ενός μουσείου από το Τμήμα της εκπαίδευσης το οποίο παρέχει υπηρεσίες και προγράμματα για όλους τους επισκέπτες του μουσείου ακόμη και σε άτομα με προβλήματα, κίνησης και όρασης καθώς και σε αδυναμίες εκμάθησης . Το μουσείο σήμερα προφέρει την δυνατότητα πολλών εκπαιδευτικών και άλλων προγραμμάτων , τα οποία μπορούν να απασχολήσουν σχολεία, οικογένειες, να υπάρχουν ξεναγήσεις, εργαστήρια , διαλέξεις ακόμη και κινηματογραφικά φεστιβάλ. Ακόμη παρέχει την βιβλιοθήκη και το αρχείο το οποίο είναι ανοιχτό σε ερευνητικό προσωπικό , μαθητές, φοιτητές και άλλους ακόμα ενδιαφερόμενους. Υπάρχουν επίσης και η μόνιμες και περιοδικές εκθέσεις οι οποίες ανταποκρίνονται στα ενδιαφέροντα του κοινού και τέλος το εστιατόριο και το πωλητήριο .

(ΜΙΧΑΗΛΙΔΟΥ,«ΜΟΥΣΕΙΟ:ΠΟΡΕΙΑ ΚΑΙ ΠΡΟΟΠΤΙΚΕΣ ΠΡΟΣ ΣΤΟΝ 21^ο ΑΙΩΝΑ» <http://museum-studies.uoa.gr/mstudies/images/artcl/museumpub/teyxos4.pdf>)

ΚΕΦΑΛΑΙΟ 2

ΤΟ ΜΟΥΣΕΙΟ ΑΠΟ ΤΗΝ ΠΛΕΥΡΑ ΤΗΣ ΔΙΑΧΕΙΡΙΣΗΣ

2.1 Η έννοια της διαχείρισης (μάνατζμεντ) στο μουσείο

Ένα μουσείο για να λειτουργήσει σωστά σε ένα ανταγωνιστικό περιβάλλον σήμερα πρέπει να διέπεται από κανόνες και τεχνικές. Δηλαδή θα πρέπει να διοικούνται από άτομα τα οποία είναι έτοιμα να εκπληρώσουν σωστά τους στόχους τους που έχουν για ένα μουσείο. Αυτή τη διαδικασία την ονομάζουμε πολιτιστική διαχείριση . «Με τον πολιτισμό συνδέουμε δημιουργική ελευθερία, ατομικότητα, και δημιουργικό χάος ενώ στην αναφορά του όρου διαχείριση σκεφτόμαστε αποτελεσματικότητα, παραγωγικότητα και οικονομική επιτυχία» (Μπιτσάνη,2004:91). Με την παραβολή αυτή καταλαβαίνουμε ότι ο πολιτισμός και η διαχείριση είναι κάτι το οποίο αλληλοσυγκρούεται συνεχώς στη διαχείριση του πολιτισμού

Για τον όρο της διαχείρισης πολλές φορές χρησιμοποιούμε και τον αγγλικό όρο «management» (μάνατζμεντ). «Το μάνατζμεντ , μπορεί να οριστεί ως η διαδικασία του προγραμματισμού, της οργάνωσης , της διοίκησης ή τη διεύθυνση των ανθρώπων και του ελέγχου που ασκούνται σε μία οργάνωση προκειμένου να επιτευχθούν οι στόχοι της» (Μπουραντάς,2001) .

Οι αρχές του μάνατζμεντ/διαχείρισης σε ένα μουσείο ,έχουν να κάνουν όπως είπαμε στον ορισμό των στόχων, τους οποίους θα μπορέσουν να υλοποιήσουν με απόλυτη επιτυχία. Για να γίνει κάτι τέτοιο εφικτό, ένα μουσείο πρέπει να προγραμματίσει τους στόχους και τις ενέργειες που πρέπει να πετύχει με την στελέχωση εξειδικευμένου προσωπικού, την αναζήτηση διευθυντικών στελεχών που έχουν τις ικανότητες διοίκησης με σκοπό τη συνεχή βελτίωση της λειτουργίας τους .

Τα μουσεία που θέλουν να επιδιώκουν την σωστή λειτουργία τους με αποτελεσματικότητα , έχουν κάποια αποστολή και αναθέτουν κάποιους στόχους. Η αποστολή τους κυρίως είναι η σωστή φύλαξη των συλλογών που φιλοξενούν και η έκθεσή τους προς το ευρύ κοινό όπως και ο εκπαιδευτικός του χαρακτήρας που παίζει σημαντικό ρόλο για την κοινωνία (Kotler&Kotler, 1998:29) . Από την άλλη πλευρά οι στόχοι μπορεί να είναι πιο εξειδικευμένοι και να διαφέρουν από μουσείο σε μουσείο . Για κάποιο μουσείο πρωταρχικός στόχος του μπορεί να είναι η αύξηση της επισκεψιμότητας στο μουσείο και των εσόδων του, ενώ για κάποιο άλλο ο συνεχής εμπλουτισμός εκθεμάτων στις συλλογές του μουσείου καθώς και η αναπτυξιακή του αρχιτεκτονική .

Για να επιβιώσει ένα μουσείο, σημαντικός ρόλος για αυτό παίζει το κοινό καθώς τα αντικείμενα που εκθέτει απευθύνονται σε αυτό . Αν ένα μουσείο δεν είναι ανοιχτό προς το κοινό του δεν έχει λόγο ύπαρξης (McLean,1997) . Βασικός στόχος του μουσείου είναι η αύξηση του κοινού του . Πολλές είναι οι τεχνικές διαχείρισης που χρησιμοποιεί ένα μουσείο έτσι ώστε να προσελκύσει μεγάλο αριθμό επισκεπτών .

Όπως αναφέραμε λοιπόν, για να υλοποιηθούν αυτοί οι στόχοι στα μουσεία χρησιμοποιούν πολλές τεχνικές διαχείρισης καθώς και διαχειριστικές πρακτικές . Το ανθρώπινο δυναμικό ενός μουσείου παίζει σημαντικό ρόλο σε αυτό (Ambrose&Paine,1993). Το προσωπικό ενός μουσείου αποτελείται από τα διοικητικά στελέχη(διευθυντής, επιμελητές, διοικητικοί υπάλληλοι) και τα επιτελικά στελέχη (φύλακες, τεχνικοί, αναστηλωτές) (Ορφανίδη &Λυριτζής, 2006).

Η διεύθυνση ενός μουσείου είναι εκείνη που αποφασίζει και υλοποιεί τους στόχους μέσα σε αυτό. Εκτός από την ακαδημαϊκή τους εκπαίδευση πρέπει να έχουν τις απαραίτητες γνώσεις πάνω στον ορισμό του μάνατζμεντ, καθώς και να διαθέτουν τα απαραίτητα προσόντα ηγεσίας έτσι ώστε να μπορεί να διαχειριστεί ένα ολόκληρο μουσείο το οποίο συγκαταλέγει ακόμη τους οικονομικούς και ανθρώπινους πόρους. Να σημειωθεί ότι επίσης πρέπει να γνωρίζουν και το θέμα του αντικειμένου μέσα στο μουσείο ,έτσι ώστε να βάζουν τις κατάλληλες επιστημονικές, πολιτιστικές, και εκπαιδευτικές κατευθύνσεις (Tobelem,2008) .

Οι υπεύθυνοι λοιπόν, της διαχείρισης ενός μουσείου πρέπει να διαμορφώσουν τους στόχους και να τους υλοποιήσουν με τον κάθε δυνατό καλύτερο τρόπο. Πρέπει να έχουν ξεκάθαρη εικόνα για τα δυνατά και αδύναμα σημεία του οργανισμού καθώς και τις ευκαιρίες και τις απειλές που δέχεται . Οι τρόποι υλοποίησης που πρέπει να διαλέξει είναι αυτοί που θα εκτιμήσει ότι θα είναι σωστοί και αποτελεσματικοί για την επίλυση προβλημάτων στο μουσείο. Ακόμη πρέπει να διαχειριστούν τους οικονομικούς πόρους σωστά καθώς και την συνεχή εξασφάλιση αυτών, έτσι ώστε να παραμένει «ζωντανός» ο οργανισμός καθώς επίσης να βρίσκει τρόπους προσέλκυσης του κοινού σε αυτό (Kotler et al,2008) .

Σημαντική επίσης είναι και συμμετοχή των υπαλλήλων του μουσείου για την υλοποίηση των στόχων του. Και εδώ πάλι πρωταρχικό ρόλο παίζει η διεύθυνση καθώς παρακινεί, καθοδηγεί και αξιολογεί τους εργαζόμενους του μουσείου. Η διεύθυνση πρέπει να παρέχει την απαραίτητη υποστήριξη και ενθάρρυνση στο προσωπικό του έτσι ώστε αυτό να είναι λειτουργικό και παραγωγικό μέσα στον οργανισμό (Kotler&Kotler, 1998).

2.2 Η έννοια της προώθησης (μάρκετινγκ) στο μουσείο

Ένας βασικός παράγοντας για να μείνει «ζωντανό» ένα μουσείο είναι η επισκεψιμότητα του κοινού σε αυτό . Το μουσείο θα πρέπει να ξέρει σε τι κοινό απευθύνεται , ποιοι είναι αυτοί οι άνθρωποι οι οποίοι μπορούν να επισκεφθούν το μουσείο, και να στοχεύει σε αυτούς χρησιμοποιώντας τακτικές στρατηγικής έτσι ώστε να προσελκύει το κοινό του και να αυξάνει τον αριθμό του. Κάθε επισκέπτης σε ένα μουσείο καθημερινά ξοδεύει χρήματα σε εισιτήρια, στο πωλητήριο καθώς και στη καφετέρια/ εστιατόριο που διαθέτει ένας οργανισμός. Με τον τρόπο αυτό ασκεί μεγάλη οικονομική επίδραση στο μουσείο καθώς και στον τόπο όπου βρίσκεται αυτό. Δεν πρέπει να παραβλέπουμε το γεγονός ότι υπάρχει τεράστιος ανταγωνισμός ανάμεσα σε μουσεία που βρίσκονται σε τουριστικές περιοχές, ο οποίος περιλαμβάνεται στους τρόπους που υιοθετούν έτσι ώστε να εξελίσσονται και να βρίσκουν μέσα προσέλκυσης των επισκεπτών καθημερινά, με σκοπό την οικονομική ενίσχυση του οργανισμού.

Ο ορισμός του μάρκετινγκ είναι η διαδικασία μέσω της οποίας η οργάνωση σχετίζεται δημιουργικά, παραγωγικά και κερδοφόρα με την αγορά, με σκοπό την δημιουργία και ικανοποίηση των πελατών στα πλαίσια των στόχων της οργάνωσης (Kotler, 1994).

Συγκεκριμένα, το μουσειακό μάρκετινγκ αποτελεί μια επικοινωνιακή πολιτική του μουσείου που στοχεύει στην σύνδεση νέων επισκεπτών με μόνιμους και πιστούς επισκέπτες. Βασικά χαρακτηριστικά του μάρκετινγκ είναι : η ανταλλαγή, η αξία του επισκέπτη, η πίστη και η εμπιστοσύνη στο μουσείο για την ξεχωριστή εμπειρία που αυτό μπορεί να προσφέρει έναντι των ανταγωνιστών του (Kotler&Kotler,1998). Η ανταλλαγή γίνεται, όταν το μουσείο και ο επισκέπτης αποκτούν αυτό που θέλουν. Ο επισκέπτης στην ξενάγησή του στο μουσείο αποκτά την εκπαίδευση, την ψυχαγωγία και την κοινωνικοποίηση, ενώ το μουσείο προσφέρει εμπειρίες, εκθέσεις και άλλες πολλές υπηρεσίες. Η αξία του επισκέπτη είναι ο μέσος όρος των εξόδων που κάνει το κοινό μέσα στο μουσείο εκτός από το εισιτήριό του, δηλαδή έξοδα σε πωλητήριο ή στο εστιατόριο. Το μάρκετινγκ στοχεύει στην όσο το δυνατόν μεγαλύτερη αξία ανάμεσα σε επισκέπτη και μουσείο .

Ένα μουσείο που βρίσκεται σε ένα μεγάλο ανταγωνισμό με άλλα μουσεία και υπηρεσίες εκπαίδευσης και ψυχαγωγίας, για να προσελκύσει και να κατακτήσει το ευρύ κοινό πρέπει να ξεχωρίζει και να είναι κάτι διαφορετικό από τους ανταγωνιστές του (Μπούνια, 2005) . Με την παραπάνω αναφορά πρέπει να κάνει γνωστά στο κοινό του τα οφέλη και τις ξεχωριστές υπηρεσίες που διαθέτει και που τον κάνει διαφορετικό από άλλους οργανισμούς και, στη συνέχεια, να υιοθετήσει αυτή την επικοινωνιακή πολιτική .

Για όλα αυτά που αναφέρθηκαν στο παραπάνω κείμενο το μουσείο πρέπει να εφαρμόσει ένα σχέδιο **στρατηγικού μάρκετινγκ**, που θα αναλύει το εξωτερικό του περιβάλλον (ευκαιρίες, απειλές, ανταγωνισμός), καθώς και το εσωτερικό περιβάλλον (τα δυνατά και αδύναμα στοιχεία του οργανισμού). Τέλος, πρωταρχικό ρόλο πρέπει να έχει την καθιέρωση και υλοποίηση των στόχων του (Hooper-Greenhill,1994). Για να πετύχει τους στόχους του ένα μουσείο πρέπει να χρησιμοποιήσει εργαλεία δράσης, όπως : η διαφήμιση , η επικοινωνία και η προώθηση. Για παράδειγμα ένα μουσείο μπορεί να δημιουργήσει έναν ηλεκτρονικό ιστότοπο με την ιστορία και τις πληροφορίες του οργανισμού και να προσφέρει ιδιόμορφες τιμές εισιτηρίων σε διάφορες κατηγορίες κοινού, ακόμη να διαφημιστεί μέσω των ΜΜΕ και ακόμη να μοιράσει φυλλάδια ή έντυπα του μουσείου. Επιπλέον να δημιουργεί εκδηλώσεις όπως εγκαίνια ή περιοδικές εκθέσεις .

Για να επιτευχθεί σωστά το στρατηγικό μάρκετινγκ πρέπει χρησιμοποιηθεί και το ανάλογο εκπαιδευμένο προσωπικό ενός μουσείου. Το οποίο προσωπικό πρέπει να έχει τις απαραίτητες γνώσεις καθώς και να είναι πρόσχαρο και ευχάριστο απέναντι στον επισκέπτη, διότι αντικατοπτρίζει την εικόνα του ίδιου του μουσείου . Ακόμη για να υλοποιηθεί το σχέδιο του στρατηγικού μάρκετινγκ, το μουσείο πρέπει να υπολογίσει τα έξοδα που καλύπτονται από τους πόρους ενός μουσείου. Κλείνοντας, η διαδικασία του μάρκετινγκ βοηθά στο να καταλάβει ένα μουσείο τι ακριβώς θέλει ένας επισκέπτης και με την σειρά του να το υλοποιήσει και να του δώσει μια ολοκληρωμένη και σαφή εικόνα για αυτό που αναζητά το κοινό.

2.3 Διαχείριση, Λειτουργία, Οργάνωση, Προγραμματισμός και Έλεγχος στο Ελληνικό Αρχαιολογικό Μουσείο

Το σύστημα διαχείρισης των αρχαιολογικών χώρων, η επάνδρωση του προσωπικού τους, και οι δραστηριότητες που προσφέρουν διαφέρουν από τη μια χώρα στην άλλη. Όλα αυτά τα μουσειακά ιδρύματα υπηρετούν με παρόμοιο σκοπό, στην προστασία της πολιτιστικής κληρονομιάς και από αυτό το σύνολο δεν μπορεί να διαφέρει το Εθνικό Αρχαιολογικό Μουσείο. Τέτοιου είδους ιδρύματα έχουν τις παρακάτω λειτουργίες: Να διατηρούν έγγραφα και να διεξάγουν έρευνες με τη βοήθεια εργαστηρίων συντήρησης, αποθηκευτικών χώρων και αναφορών από διάφορες βιβλιογραφικές πηγές. Να εκθέτουν αντικείμενα και συλλογές και να δημιουργούν αλληλεπιδραστικές εκθέσεις που θα αποτελούν κίνητρο για την προσέλευση μεγαλύτερου πλήθους επισκεπτών. Να παρέχουν ένα διαρκές σύστημα ασφάλειας, τόσο για τα εκθέματα αλλά και για το προσωπικό που το επανδρώνει.

Ακόμη, παρέχουν οικονομικά οφέλη και εισοδήματα που θα προκύπτουν από τη δημιουργία εργασιακών σχέσεων. Η Ελλάδα έχει μια πληθώρα πολιτιστικών εκθεμάτων. Η διαχείριση των μουσειακών χώρων δεν είναι ακόμη προτεραιότητα για τους δημιουργούς των εκθέσεων. Ένα ξεκάθαρο, σχέδιο που να θέτει τις αρχές της διαχείρισης τόσο των αρχαιολογικών χώρων όσο και κάθε είδους μουσειακού ιδρύματος, μπορεί να οδηγήσει σε επιτυχή προστασία της πολιτιστικής κληρονομιάς, και σταδιακά να στρέψει τον παθητικό ρόλο που έχουν υιοθετήσει οι μουσειακοί χώροι σε ενεργητικό.

Η λειτουργία του προγραμματισμού προσδιορίζει την κατάσταση όπου βρίσκεται η θέση της οργάνωσης και την πορεία που πρέπει να ακολουθήσει έτσι ώστε να επιτευχθούν οι στόχοι που έχει ορίσει ένα μουσείο. Επομένως, ο προγραμματισμός προσδιορίζει τους στόχους, τη στρατηγική, τις τακτικές, τις ενέργειες και τα μέσα που χρησιμοποιούνται για την υλοποίηση των στόχων σε ένα προκαθορισμένο χρονικό διάστημα.

Ο στρατηγικός προγραμματισμός είναι ένας τομέας όπου απασχολεί το Εθνικό Αρχαιολογικό Μουσείο. Με βάση αυτόν στοχεύει : στην προσέλκυση επισκεπτών, σε άλλες υπηρεσίες εκτός από την έκθεση του μουσείου όπου θα ενδιαφέρει το κοινό και θα του επιφέρει έσοδα, στην αναζήτηση εξειδικευμένου προσωπικού με γνώσεις πάνω στο αντικείμενο του μουσείου, και στον εμπλουτισμό μόνιμων και περιοδικών εκθέσεων.

Συνεχίζοντας, παρουσιάζεται η οργάνωση και λειτουργία του Ελληνικού Αρχαιολογικού Μουσείου με βάση τους στόχους του προγραμματισμού, οπότε καθορίζονται τα καθήκοντα και γίνεται ο καταμερισμός εργασιών με βάση τα στελέχη που απαρτίζουν τον οργανισμό. Τα στελέχη αυτά στη συνέχεια εντάσσονται σε τμήματα ή σε ιεραρχικά επίπεδα και ανάλογα με τους πόρους που έχει το μουσείο συντονίζονται και κατευθύνονται στην υλοποίηση των στόχων που έχουν οριστεί.

Τέλος, ο έλεγχος με βάση τον οποίο γίνεται ο καθορισμός των προτύπων όπου έχουν λειτουργήσει μέσα στον οργανισμό και έχουν επιφέρει έσοδα σε αυτό. Ακόμη, με τον έλεγχο γίνεται η καταμέτρηση αποτελεσμάτων από αποφάσεις σε σύγκριση με τους στόχους που έχουν ληφθεί. Τέλος, γίνεται η ανάλυση και η διάγνωση των προβλημάτων και των αιτιών και καθορίζουν απευθείας διορθωτικές ενέργειες για την εξάλειψή τους .

Θεσμικό πλαίσιο λειτουργίας

- Τα περισσότερα από τα ελληνικά αρχαιολογικά μουσεία διοικούνται από το κράτος. Δεν αποτελούν αυτόνομες διοικητικές και οικονομικές μονάδες
- Χαρακτηρίζονται ως νομικές οντότητες υπό την εποπτεία τοπικών και υπεύθυνων για τις περιφερειακές μονάδες αρχαιοτήτων / Υπουργείο Πολιτισμού και Αθλητισμού, το οποίο είναι το κύριο όργανο διοίκησης των τομέων της πολιτιστικής κληρονομιάς και του σύγχρονου πολιτισμού και κύριος εκπρόσωπος της κρατικής παρέμβασης (Κόνσολα, 2006: 195-196, Βουδούρη, 2006: 255)
- Η υπάρχουσα οργανωτική δομή δημιουργεί σημαντικά προβλήματα, όπως: α) την έλλειψη επιστημονικού προσωπικού που απασχολείται πλήρως και αποκλειστικά από τα μουσεία β) την ανεπάρκεια εξειδικευμένου επιστημονικού προσωπικού γ) την έλλειψη συστηματικής συνεργασίας και την οργανική σύνδεση με τις τοπικές αρχές και άλλους φορείς και δ) διαχωρισμό των αρχαιολογικών μουσείων σύμφωνα με τη δομή του ίδιου του υπουργείου (Βουδούρη, 2006: 340-350)
- Η διαχείριση, οργάνωση και λειτουργία των ελληνικών αρχαιολογικών μουσείων πλήττει τις συνέπειες της απουσίας μακροπρόθεσμου εθνικού σχεδιασμού, ή ακριβέστερα της ανικανότητας, εκ μέρους του κράτους, να χαράξει μια σαφή μουσειακή πολιτική (Βουδούρη, 2006: 255 -330).

Τα Μουσεία θα πρέπει να κάνουν ό, τι μπορούν για να προσελκύσουν το κοινό τους, μέσω των εκδηλώσεών τους, των προγραμμάτων εκπαίδευσης και προβολής τους και με το να είναι όσο το δυνατόν πιο ανοιχτά σε αυτό που θέλουν οι επισκέπτες. Τα μουσεία είναι πολύ περισσότερα από τα αποθέματα αντικειμένων. είναι τόποι συνάντησης για ανθρώπους και ιδέες. Το μέλλον τους εξαρτάται από το να παραμείνουν ένα δυναμικό τμήμα του δημόσιου διαλόγου για τη διαχείριση του πολιτιστικού αποθέματος.

Σύμφωνα με την Χουρμουζιάδη (2006: 110-128), υπάρχει τεκμηριωμένη ανησυχία για τον θεσμικό ρόλο και το χαρακτήρα του ελληνικού αρχαιολογικού μουσείου, αποτέλεσμα της ασυνέπειας και της ρευστότητας που χαρακτηρίζουν τη σύγχρονη πραγματικότητα και όχι μόνο αυτή. Η κατάσταση αυτή οφείλεται κυρίως στην αύξηση του αριθμού των μουσείων και στη διεύρυνση του περιεχομένου τους, η οποία, για να είναι καρποφόρα, απαιτεί την εξέταση ατομικών φαινομένων που συνδέονται με τον χαρακτήρα, την οργάνωση και τη λειτουργία του ελληνικού αρχαιολογικού μουσείου.

Έτσι, το μουσείο δεν μπορεί να προσεγγιστεί μόνο ποσοτικά με τη μέτρηση της αύξησης ή της μείωσης του αριθμού των μουσείων και των επισκεπτών, αλλά κυρίως ποιοτικά, μέσω της από κοινού μελέτης ορισμένων παραμέτρων, σημαντικών για την εξαγωγή αξιόπιστων συμπερασμάτων (Χουρμουζιάδη, 2006: 111). Στην περίπτωση των ελληνικών αρχαιολογικών μουσείων, μια σημαντική παράμετρος ακμής ή παρακμής του θεσμού είναι η εφαρμογή της πολιτικής του μουσείου από το κράτος, η οποία στην ουσία απουσιάζει, είναι τυχαία ή αποσυνδέεται από κάθε σύγχρονη αναγκαιότητα και ανησυχία που συνδέεται με το μουσείο. Έτσι, οι πρακτικές και αντιλήψεις της Αρχαιολογικής Υπηρεσίας παραμένουν εστιασμένες στη διαχείριση των συλλογών, μειώνοντας την εικόνα των αρχαιολογικών μουσείων ως οντοτήτων επισκεπτοκεντρικών. Η στάση αυτή, μολονότι δικαιολογείται σε κάποιο βαθμό, καθώς συνδέεται με τις συνεχείς προσπάθειες της Αρχαιολογικής Υπηρεσίας για τη διάσωση αρχαιοτήτων, βλάπτει σοβαρά το χαρακτήρα των αρχαιολογικών μουσείων, υπερτονίζοντας την ανάγκη φύλαξης αντί του επικοινωνιακού τους χαρακτήρα. Η αποτυχία επαναπροσδιορισμού του ρόλου των αρχαιολογικών μουσείων οδηγεί αναπόφευκτα στην αδυναμία αντιμετώπισης των προβλημάτων.

Στη συνέχεια, θα παρουσιαστούν τρεις προτάσεις που θα μπορούσαν να διευρύνουν το ρόλο του ελληνικού αρχαιολογικού μουσείου και να δημιουργήσουν προοπτικές γόνιμης ενσωμάτωσης στο σχήμα του μελλοντικού (αρχαιολογικού) Μουσείου:

Τα μελλοντικά αρχαιολογικά μουσεία πρέπει να είναι ριζοσπαστικά και συμμετοχικά όργανα στην καρδιά των κοινοτήτων τους. Πιο συγκεκριμένα, έχοντας μια ισχυρή και ξεκάθαρη αντίληψη του πολιτισμού, το Αρχαιολογικό Μουσείο θα μπορούσε:

- να συνεργάζεται με εξωτερικούς οργανισμούς για την ανάπτυξη της επίσημης και άτυπης μάθησης, των δεξιοτήτων και των κοινωνικών αλλαγών, π.χ. σχολεία και πανεπιστήμια προκειμένου να αναλάβουν συστηματικά εκπαιδευτικά προγράμματα,
- να κατευθύνει την εξειδίκευσή του προς τα έξω,
- να γίνει κέντρο για τη δημόσια δημιουργικότητα και τις τοπικές επιχειρήσεις. π.χ. καλοκαιρινά πολιτιστικά φεστιβάλ με παραστάσεις, συναυλίες και προβολές σχετικές με το αρχαιολογικό θέμα του Μουσείου, σύνδεση με ήδη υπάρχοντα φεστιβάλ (οργάνωση περιοδικών αρχαιολογικών εκθέσεων σε ανεξάρτητα πολιτιστικά κέντρα.

Με αυτόν τον τρόπο θα δοθούν κίνητρα στην τοπική οικονομία, με τη συμμετοχή του τοπικού πληθυσμού στη δραστηριότητά του και ο πολιτιστικός τουρισμός θα προωθηθεί ουσιαστικά.

Το Μουσείο θα πρέπει να βοηθήσει ενεργά τους επισκέπτες να παρακολουθούν εύκολα τις αφηγήσεις που θα μπορούσαν να ξεσηκώσουν την περιέργειά τους. Ενθαρρύνοντας τους

επισκέπτες να πάνε σε περισσότερους χώρους, μπορούμε να τους βοηθήσουμε να αναγνωρίσουν τις συνδέσεις μεταξύ συλλογών, αντικειμένων, ιστορικών χώρων.

Με αυτό τον τρόπο, τα μουσειακά ιδρύματα μπορούν να βοηθήσουν τους ανθρώπους να καταλάβουν ότι η κληρονομιά τους δεν είναι μια σειρά από διαφορετικά γεγονότα και θέσεις που διαπερνούν ένα τοπίο, αλλά ότι η επιστήμη, η ιστορία, η λογοτεχνία και η τέχνη συνδέονται και αλληλεπιδρούν. Η δημιουργία μιας κουλτούρας ενεργητικής συνεργασίας θα επιτρέψει στα μουσεία να εστιάσουν σε αυτό που πρέπει να είναι ένας κοινός στόχος: βοηθώντας τους επισκέπτες να αμφισβητήσουν και να κατανοήσουν καλύτερα τον κόσμο γύρω τους. Στην περίπτωση π.χ. των περιφερειακών Αρχαιολογικών Μουσείων, αυτά θα μπορούσαν να συμμετάσχει σε ένα δίκτυο το οποίο θα υλοποιούσε ένα «πρόγραμμα πολιτιστικής ομαδοποίησης» σε ευρύτερη κλίμακα της υπαίθρου. Στο «τιμόνι» του έργου, το μεγαλύτερο μουσείο θα μπορούσε να συνδεθεί με άλλα αρχαιολογικά μουσεία και αρχαιολογικούς χώρους της περιοχής χάρη στη γεωγραφική τους εγγύτητα και την κοινή διοίκησή τους από τον ίδιο φορέα. Το έργο περιλαμβάνει αρχαιολογικές διαδρομές, εκδρομές και πολλαπλές εγκαταστάσεις, όπως το πέρασμα μιας ή δύο ημερών για το σύνολο των μουσείων. Μια τέτοια δυνατότητα σχηματισμού ενός «συμπλέγματος αρχαιολογικών μουσείων» θα μπορούσε:

- Να είναι μια καινοτόμος προοπτική σε σχέση με τη διασύνδεση των μουσείων που θα ενισχύσει και θα επαναπροσδιορίσει στο μέλλον την εικόνα του δημόσιου αρχαιολογικού μουσείου .
- Να αξιοποιήσει τα μικρότερα ή λιγότερο γνωστά μουσεία στην περιοχή από την επέκταση των διαπεριφερειακών συνεργασιών .
- Να συμβάλει στην οικονομική ώθηση της τοπικής κοινότητας σε περιοχές όπου τα αρχαιολογικά μουσεία δημιουργούν την πολιτιστική τους ταυτότητα.
- Να προωθήσει την πολιτιστική και τουριστική ανάπτυξη των περιοχών αυτών.

Τα μέλη του προσωπικού των Μουσείων εργάζονται ενεργά για να προωθήσουν όχι μόνο το δικό τους ίδρυμα αλλά τον τομέα του μουσείου στο σύνολό του. Οι επαγγελματίες πρέπει να συνεργαστούν για να αναπτύξουν σε κάθε τμήμα μια δημόσια στάση που δεν βλέπει δημόσια προσήλωση ως προστιθέμενη αξία, αλλά ως κεντρικό στόχο για όλες τις λειτουργίες που κατασκευάζει το μουσείο .

Το Αρχαιολογικό Μουσείο της Ολυμπίας θα μπορούσε να αποτελέσει πεδίο όπου, στο μέλλον, θα διερευνηθούν νέοι τρόποι κατάρτισης του δυνητικού προσωπικού και καλύτερης υποστήριξης των σημερινών επαγγελματιών. Οι προτάσεις μας είναι οι εξής:

- Εφαρμογή κατευθυντήριων γραμμών για διαφορετικές περιγραφές θέσεων εργασίας, προκειμένου να βοηθηθούν οι υποψήφιοι του τομέα να κατανοήσουν τους διαθέσιμους ρόλους καθώς και την αντίστοιχη εκπαίδευση.
- Εισαγωγή περισσότερων εκπαιδευτικών ειδικοτήτων που έχουν ήδη εδραιωθεί στον τομέα, όπως μουσειολόγοι και εκπαιδευτικοί.
- Ανάπτυξη και επιμόρφωση του ήδη υπάρχοντος προσωπικού (φύλακες, αρχαιολόγοι, αναστηλωτές τέχνης, κλπ.)
- Δημιουργία κατάλληλων θέσεων εισόδου ώστε να εξασφαλιστούν σαφείς προοπτικές σταδιοδρομίας, καθώς και η σωστή πληρωμή της χαμηλότερης βαθμίδας υπαλλήλων που συχνά αντικαθίστανται από εθελοντές.
- Ορισμός του ρόλου και της απασχόλησης των εθελοντών με ακρίβεια.
- Ανάπτυξη σχέσεων με σχολεία και τρίτοβάθμια εκπαίδευση προκειμένου να ευαισθητοποιήσουμε τους διαθέσιμους φορείς .

Ο τομέας του αρχαιολογικού μουσείου πρέπει να εφαρμόσει μια στοχοθετημένη στο μέλλον σκέψη και να θέσει σε εφαρμογή μια στρατηγική που θα προσφέρει θέσεις εργασίας για ανερχόμενους και καθιερωμένους επαγγελματίες του μουσείου.

ΣΥΜΠΕΡΑΣΜΑ

Εκτός από την ύπαρξη αποθετηρίων αντικειμένων, τα μουσεία είναι τόποι συνάντησης για ανθρώπους και ιδέες. Στην Ελλάδα, πρέπει να κάνουν ό, τι μπορούν για να ασχοληθούν με το κοινό τους, μέσω των εκδηλώσεών τους, των προγραμμάτων εκπαίδευσης και προβολής τους και με το να είναι όσο το δυνατόν πιο ανοικτά σε ό, τι θέλει το ακροατήριό τους. Κατά συνέπεια, τα ελληνικά μουσεία, και ιδίως τα αρχαιολογικά μουσεία, πρέπει να διακρίνονται από ευελιξία και καινοτομία, με πρακτικές που οδηγούν σε εναλλακτικές λύσεις όσον αφορά την επαγγελματική δεοντολογία, το δημόσιο συμφέρον και την ανάπτυξη, ώστε να παραμείνουν ενεργά, δραστήρια και ζωντανά για τη διαφύλαξη, την εκπαίδευση και την ψυχαγωγία του κοινού.

ΚΕΦΑΛΑΙΟ 3

ΤΟ ΑΡΧΑΙΟΛΟΓΙΚΟ ΜΟΥΣΕΙΟ ΜΥΤΙΛΗΝΗΣ

3.1 Η οργάνωση της Εφορείας Αρχαιοτήτων Λέσβου

Στο Βορειοανατολικό Αιγαίο, στη Λέσβο, αιχμή του δόρατος για την πολιτιστική πολιτική είναι το τρίπτυχο Παλαιό & Νέο Αρχαιολογικό Μουσείο και Αρχαιολογικός χώρος Κάστρου Μυτιλήνης. Πίσω από αυτό το τρίπτυχο, βρίσκεται η δραστήρια Εφορία Αρχαιοτήτων Λέσβου και το προσωπικό της. Είναι μία από τις πολλές Περιφερειακές Υπηρεσίες της Γενικής Διεύθυνσης Αρχαιοτήτων και Πολιτιστικής Κληρονομιάς του Υπουργείου Πολιτισμού και Αθλητισμού. Η έδρα της βρίσκεται στη Μυτιλήνη και η χωρική της αρμοδιότητα εκτείνεται στις νήσους Λέσβου, Λήμνου και Αγίου Ευστρατίου της Περιφέρειας Βορείου Αιγαίου.

Κύριο έργο της Εφορείας είναι η επιστημονική έρευνα, η αποκάλυψη, η διατήρηση, η συντήρηση, η προστασία, η ανάδειξη, η προβολή και η φύλαξη των αρχαιοτήτων, που ανάγονται από την προϊστορική εποχή έως και το έτος 1830, καθώς και των νεώτερων θρησκευτικών μνημείων από το 1830 και εξής, η έκθεση τους σε Μουσεία, καθώς και η συμμετοχή τους σε εκθέσεις στην ημεδαπή και αλλοδαπή. Επιπλέον, η μελέτη, ο προγραμματισμός, η διαχείριση και η εκτέλεση οιοδήποτε αρχαιολογικού έργου συντήρησης, επισκευής, αποκατάστασης, αναστήλωσης, ανάδειξης και διαμόρφωσης των μνημείων και αρχαιολογικών χώρων, καθώς και του άμεσου φυσικού ή μη περιβάλλοντός τους, η εκτέλεση όλων των ανωτέρω έργων με αυτεπιστασία και απολογιστικά σύμφωνα με τις ισχύουσες διατάξεις.

Επίσης, η Εφορεία μεριμνά για την επιστημονική μελέτη και δημοσίευση των αρχαιοτήτων, τη διαχείριση των μνημείων, των αρχαιολογικών χώρων, των μουσείων και των συλλογών, χωρικής ευθύνης της, τα οποία ανήκουν στο Κράτος, τη συμμετοχή σε διεθνή και ευρωπαϊκά προγράμματα, τη διοργάνωση και τη συμμετοχή σε ημερίδες, συνέδρια, σεμινάρια και εκπαιδευτικές δράσεις για θέματα που αφορούν στις αρμοδιότητες της Εφορείας, καθώς και για την παραγωγή συμβατικών και ψηφιακών εκδόσεων και εκπαιδευτικού υλικού.

Εκτός από τον Προϊστάμενο Έφορο, κ. Τριανταφυλλίδη Παύλο, η Εφορία Αρχαιοτήτων Λέσβου απασχολεί προσωπικό 45 περίπου ατόμων, προερχόμενων από

κλάδους Πανεπιστημιακής, Τεχνικής, Δευτεροβάθμιας ακόμη και Πρωτοβάθμιας Εκπαίδευσης.

Στην Εφορία υπάγονται διάφορα τμήματα και αρχαιολογικοί χώροι, αλλά το Αρχαιολογικό Μουσείο Μυτιλήνης είναι το σημείο που ο δρόμος της Εφορίας Αρχαιοτήτων Λέσβου τέμνεται με το κοινό-αποδέκτη (και σε τελική ανάλυση) κριτή και αξιολογητή του συγκεκριμένου πολιτιστικού προγράμματος .

3.2 Η δημιουργία του πρώτου Αρχαιολογικού Μουσείου Μυτιλήνης

Το πρώτο **Μουσείο της Μυτιλήνης** χτίστηκε από την Αμερικανική Σχολή Κλασικών Σπουδών στη θέση Κιόσκι της Μυτιλήνης το 1935. Το 1965 αγοράστηκε από το Υπουργείο Πολιτισμού , το επί της οδού Α. Εφταλιώτη 7, κτίριο με το υποστατικό του και τον αύλειο χώρο της ιδιοκτησίας Βουρνάζου. Το διατηρητέο αυτό νεοκλασικό κτίριο, κατασκευάστηκε στα 1912 από τον αρχιτέκτονα Βαφειάδη από την Σμύρνη και στέγασε τις ανάγκες της εύπορης οικογένειας των Βουρνάζων. Σήμερα είναι το παλαιό κτίριο του Αρχαιολογικού Μουσείου της Μυτιλήνης, όπου ξετυλίγεται η ιστορία της Λέσβου από την Τελική Νεολιθική περίοδο ως την ύστερη Ρωμαϊοκρατία.

Στον πρώτο όροφο του αρχοντικού φιλοξενούνται εκθέματα της Τελικής Νεολιθικής εποχής (σπήλαιο Αγ. Βαρθολομαίου) καθώς και της εποχής του Χαλκού (Θερμή). Εκτίθενται σε τρεις αίθουσες και στο διάδρομο. Στο δεύρο όροφο φιλοξενούνται, με χρονολογική σειρά, αντικείμενα του 10ου αι. π.χ. ως τον 4ο αι. μ.Χ.

Στο υποστατικό παρουσιάζονται τα μοναδικά αιολικά κιονόκρανα καθώς και επιγραφές. Εκτίθενται σε δύο αίθουσες. Τέλος στην αυλή τοποθετήθηκαν τα βαριά γλυπτά και τα αρχιτεκτονικά μέλη σημαντικών κτιρίων ελληνιστικών και ρωμαϊκών χρόνων της Μυτιλήνης. Εξέχουσα θέση στη μόνιμη έκθεση κατέχουν τα ευρήματα από τις ανασκαφές του οικιστικού συστήματος της εποχής του Χαλκού, στη θέση Θερμή. Πρόκειται για πήλινα σκεύη, λίθινα, μετάλλινα και οστέινα εργαλεία, όπλα, υφαντικά βάρη και σφονδύλια καθώς και ειδώλια. Στο Παλαιό κτίριο, από το 2002 πραγματοποιούνται εκπαιδευτικές δραστηριότητες, οι οποίες απευθύνονται σε μαθητές Δημοτικών σχολείων και Γυμνασίων.

Οι ανάγκες στέγασης του πλήθους των αρχαιολογικών ευρημάτων που έρχονταν στο φώς κατά τη διάρκεια των ανασκαφικών ερευνών στην πόλη της Μυτιλήνης αλλά και της

περιφέρειας της Λέσβου οδήγησαν στην κατασκευή ενός Νέου κτιρίου, το οποίο μαζί με το Παλαιό θα έδιναν μια πληρέστερη εικόνα της καθημερινής ζωής στην αρχαία Λέσβο.

3.3 Η δημιουργία του νέου Αρχαιολογικού Μουσείου Μυτιλήνης

Το Νέο κτίριο κατασκευάστηκε σύμφωνα με τις τελευταίες μουσειολογικές αντιλήψεις. Οι εργασίες κατασκευής του ολοκληρώθηκαν το 1995.

Διαιρείται σε τρία επίπεδα. Στο πρώτο (όροφος πάνω από το ισόγειο) υπάρχουν γραφεία καθώς και αίθουσα εκπαιδευτικών δραστηριοτήτων. Στο δεύτερο επίπεδο βρίσκονται η έκθεση, το φυλάκιο, η αίθουσα διαλέξεων, το κυλικείο, το W.C, καθώς και κάποιοι βοηθητικοί χώροι. Στο τρίτο και κατώτατο επίπεδο υπάρχουν οι αποθήκες, ο χώρος του εργαστηρίου καθώς και ο χώρος εγκατάστασης του κλιματισμού. Τα επίπεδα επικοινωνούν μεταξύ τους με μαρμαρίνες κλίμακες και ανελκυστήρα.

Για τους χώρους της έκθεσης υπάρχουν ειδικά αναβατόρια για ΑΜΕΑ. Τα δάπεδα είναι μαρμαρίνα, ξύλινα ή από λαμαρίνα ενώ στο υπόλοιπο κτίριο έχουμε μάρμαρο ή πλακάκια εκτός της αίθουσας διαλέξεων, όπου έχουμε ξύλο. Με την έκθεση στο νέο κτήριο του Αρχαιολογικού Μουσείου Μυτιλήνης εκτυλίσσεται η καθημερινή θρησκευτική, οικονομική και πολιτική ζωή του 3ου αι. π.Χ ως και τον 4ο αι. μ.Χ. Την αρχιτεκτονική του κτιρίου υπαγόρευσε η φύση του ευπαθούς υπεδάφους και η ισχυρή εδαφική κλίση. Το εκθεσιακό πρόγραμμα υποτάχτηκε στην αρχιτεκτονική του κτιρίου. Τους εκθεσιακούς χώρους, οι οποίοι στεγάζονται σε δύο ορόφους, αποτελούν έξι αίθουσες με τη μόνιμη έκθεση και δύο αίθουσες για περιοδικές εκθέσεις.

Ο τρόπος με τον οποίο είναι διαρθρωμένοι οι χώροι οδήγησε στον σχεδιασμό της μόνιμης έκθεσης σε τρεις ενότητες. Στους τρεις συνεχόμενους χώρους του ισόγειου τοποθετήθηκαν ψηφιδωτά δάπεδα ρωμαϊκών επταύλεων, ενώ στο ημιυπόγειο τοποθετήθηκαν δείγματα γλυπτικής της Λέσβου (ανάγλυφα, πορτραίτα, ολόγλυφα). Στις αίθουσες της περιοδικής έκθεσης, φιλοξενούνται εκθέματα που αναφέρονται σε ρωμαϊκά συμπόσια. Εξέχουσα θέση στη μόνιμη έκθεση κατέχουν τα ψηφιδωτά δάπεδα ρωμαϊκής έπαυλης του 3ου αι. μ.Χ, με το συμβατικό όνομα "Οικία Μενάνδρου", η οποία αποτελούσε έδρα σωματείου ανθρώπων του θεάτρου.

Στο νέο κτήριο πραγματοποιούνται εκπαιδευτικές δραστηριότητες, που απευθύνονται σε μαθητές Δημοτικών σχολείων και Γυμνασίων, εκθέσεις ζωγραφικής, διαλέξεις και σεμινάρια.¹

Τα δύο κτίρια του Αρχαιολογικού Μουσείου απέχουν μεταξύ τους λίγες δεκάδες μέτρα γεγονός, που εξυπηρετεί στην γρήγορη και εύκολη μετάβαση του επισκέπτη από το ένα στο άλλο και στην απόκτηση μιας ολοκληρωμένης εικόνας της απλής ζωής των κατοίκων της αρχαίας Λέσβου. Μαζί με το Κάστρο της Μυτιλήνης, το οποίο βρίσκεται εκατό περίπου μέτρα βορειότερα, συνιστούν έναν ενιαίο αρχαιολογικό χώρο.

Έτσι, το Αρχαιολογικό Μουσείο Μυτιλήνης δεν είναι στην ουσία ένας χώρος αλλά τρεις, οργανωμένοι έτσι ώστε να παράγουν ένα πολυποίκιλο πολιτισμικό και πολιτιστικό προϊόν, προσιτό πλέον σε ένα διευρυμένο κοινό¹.

3.4 Ο προγραμματισμός και η οργάνωση του Αρχαιολογικού Μουσείου Μυτιλήνης

Ο προγραμματισμός του μουσείου είναι μακροπρόθεσμος. Εκπονούνται εκπαιδευτικά προγράμματα σε συνεργασία με τα σχολεία όλων των βαθμίδων της Λέσβου, έτσι ώστε το μουσείο να είναι χώρος όχι μόνο βιωματικής μάθησης αλλά και ψυχαγωγίας για τους μικρούς και μεγαλύτερους επισκέπτες του.

Οργανώθηκαν και οργανώνονται μόνιμες και περιοδικές εκθέσεις, όπως η μόνιμη έκθεση στο νεοκλασικό κτήριο του Αρχαιολογικού Μουσείου Μυτιλήνης, που εγκαινιάστηκε τον Ιούλιο του 1991. Περιλαμβάνει ευρήματα που χρονολογούνται από την τελική Νεολιθική περίοδο έως την Ύστερη Ρωμαιοκρατία. Η ποικιλομορφία των εκθεμάτων και το ευρύ χρονικό διάστημα που καλύπτουν, παρέχουν τη δυνατότητα στον επισκέπτη να γνωρίσει την ιστορία της Λέσβου από τη βαθιά ως την ύστερη αρχαιότητα και να κατανοήσει το πολιτιστικό γίγνεσθαι του νησιού και το ρόλο που αυτό διαδραμάτισε διαμέσου των αιώνων στο Αιγαίο και στα μικρασιατικά παράλια.

¹ *Συντάκτης : Α. Αρχοντίδου-Αργύρη, Προϊσταμένη της Κ' Εφορείας Προϊστορικών και Κλασικών Αρχαιοτήτων.*

Στο νέο κτήριο του Αρχαιολογικού Μουσείου Μυτιλήνης εγκαινιάστηκε το Μάρτιο του 1999 η μόνιμη έκθεση με τίτλο "Η Λέσβος από την Ελληνιστική στη Ρωμαϊκή Εποχή", η οποία επικεντρώνεται σε μία από τις σημαντικότερες περιόδους ανάπτυξης της αρχαίας Λέσβου, δηλαδή από τον 4ο αι. π.Χ. έως τον 3ο αι. μ.Χ. Το σκεπτικό της έκθεσης είναι να προσεγγίσει ο επισκέπτης την καθημερινή πολιτική, οικονομική, κοινωνική και θρησκευτική ζωή του νησιού κατά τη συγκεκριμένη εποχή. Για την πραγματοποίηση του στόχου αυτού εκτέθηκαν ψηφιδωτά δάπεδα, τοιχογραφίες και στρωματογραφημένα ευρήματα από τις πολυτελείς επαύλεις "του Μενάνδρου", "του Τήλεφου" και "του Ευρίπου". Επίσης παρουσιάστηκαν γλυπτά, όπως επιτύμβια και αναθηματικά ανάγλυφα (νεκρόδειπνα, "Θράκας Ιππέας", Διόσκουροι και Κυβέλη), πορτραίτα αγαπημένων προσώπων και επιφανών πολιτών, αγάλματα θεών, που αποτελούν αντίγραφα μεγάλων γνωστών έργων της κλασικής και ελληνιστικής περιόδου, φιλοσόφων και αξιωματούχων. Η πορεία των επισκεπτών είναι υποχρεωτική, έτσι ώστε να προσεγγίζουν κατά ομάδες και με χρονολογική σειρά τα θεματικά σύνολα. Η φιλοσοφία με την οποία οργανώθηκε η έκθεση των ρωμαϊκών οικιών ήταν να δημιουργηθεί στον επισκέπτη η αίσθηση ότι επισκέπτεται μίαν αρχαία έπαυλη το σούρουπο.

Για το σκοπό αυτό επιχειρήθηκε η αναπαράσταση των οικιών. Τα ψηφιδωτά τοποθετήθηκαν ολόκληρα στη φυσική τους θέση, δηλαδή στο δάπεδο, και το λευκό περιθώριό τους καλύφθηκε με υάλινες πλάκες, που επιτρέπουν την ελεύθερη διακίνηση των επισκεπτών. Τοιχογραφίες, γιγαντοφωτογραφίες και ανακατασκευές των τοίχων που όριζαν τα αρχαία δωμάτια συμπληρώνουν την εντύπωση, σε συνδυασμό με τα κατάλληλα χρώματα στους τοίχους (σκούρο κεραμιδί και λευκό) και το σωστό φωτισμό. Η δεύτερη θεματική ενότητα των γλυπτών παρουσιάστηκε με τρόπο νεωτερικό. Εκτός από τα αγάλματα φυσικού μεγέθους που τοποθετήθηκαν σε παραδοσιακές μαρμάρινες ορθογώνιες βάσεις, όλα τα υπόλοιπα γλυπτά στηρίχθηκαν σε μετάλλινα πλαίσια, που βιδώθηκαν σε δάπεδο από γκρίζα λαμαρίνα. Το μέταλλο σε συνδυασμό με το σκούρο μπλε σαξ των τοίχων, τα πανό που τοποθετήθηκαν πίσω από σημαντικά εκθέματα και τον υποβλητικό φωτισμό συνέβαλαν στην ανάδειξη των γλυπτών. Η ενημέρωση των επισκεπτών συμπληρώνεται από επεξηγηματικά κείμενα στα ελληνικά και αγγλικά, σχέδια, χάρτες, προπλάσματα, φωτογραφίες με τις ανασκαφές και τα κυριότερα στάδια συντήρησης των εκθεμάτων και από τον οδηγό του Μουσείου. Επίσης πληροφορίες αντλούνται και από την οθόνη αφής που βρίσκεται στο χώρο υποδοχής του Μουσείου².

² Συντάκτης : Θάλεια Κυριακοπούλου, αρχαιολόγος

3.5 Οι περιοδικές εκθέσεις και τα εκπαιδευτικά προγράμματα του Αρχαιολογικού Μουσείου Μυτιλήνης

Η περιοδική έκθεση «Λεσβία Γη ... Ξενία Γη» λειτουργεί από τον Οκτώβριο του 2015 στο νέο κτήριο του Αρχαιολογικού Μουσείου Μυτιλήνης. Το υλικό που παρουσιάζεται αφορά αφενός σε πήλινα καλλιτεχνήματα (αγγεία, ειδώλια, σκεύη) από αρχαιολογικές θέσεις της Λέσβου (Μυτιλήνη, Θερμή, Μήθυμνα, Ερεσό, Γέρα) της προϊστορικής εποχής έως τους μεταβυζαντινούς χρόνους, αφετέρου σε καλλιτεχνικά δημιουργήματα σύγχρονων κεραμιστών, που εργάζονται και δραστηριοποιούνται στη Λέσβο. Το σκεπτικό της έκθεσης είναι να γνωρίσουν οι επισκέπτες τα σπουδαία έργα των κεραμιστών στο νησί της Λέσβου, από την Προϊστορία έως τους σύγχρονους χρόνους και να τονιστεί η ιστορική συνέχεια και η διαχρονία του πηλού, όπως επιβίωσε ανά τους αιώνες. Τα αντικείμενα εκτίθενται σε ειδικά διαμορφωμένο χώρο, στην αίθουσα του ορόφου των περιοδικών εκθέσεων του Μουσείου³. Επεξηγηματικά κείμενα και φυλλάδιο συμπληρώνουν την έκθεση.

Η περιοδική έκθεση «Ένα Λουκούλλειο Γεύμα» λειτουργεί από τον Φεβρουάριο του 2001 στο νέο κτήριο του Αρχαιολογικού Μουσείου Μυτιλήνης. Το υλικό που παρουσιάζεται, κυρίως μαγειρικά σκεύη, προέρχεται από την ιχθυοδεξαμενή, η οποία αποκαλύφθηκε στην περιοχή Μακρύς Γιαλός, στα πλαίσια των έργων του Βιολογικού Καθαρισμού της πόλης. Ο τίτλος είναι συμβολικός, μολονότι η εποχή στην οποία εντάσσονται τα ευρήματα συμπίπτει με την έλευση των Ρωμαίου στρατηγού Λούκουλλου στη Μυτιλήνη (87-85 π.Χ.), ο οποίος μάλιστα εκτιμούσε ιδιαίτερα τα μαλάκια και τα αλιεύματά της. Το σκεπτικό της έκθεσης είναι να γνωρίσουν οι επισκέπτες τα σκεύη που ήταν απαραίτητα στην προετοιμασία των συμποσίων, προσεγγίζοντας με αυτόν τον τρόπο τις διατροφικές συνήθειες της πρώιμης ρωμαϊκής εποχής στη Λέσβο. Τα αντικείμενα εκτίθενται στην ισόγεια αίθουσα των περιοδικών εκθέσεων του Μουσείου, όπου επιχειρείται παράλληλα η αναπαράσταση της ατμόσφαιρας που επικρατεί στο χώρο μιας αρχαίας κουζίνας, κατά τη διάρκεια της προετοιμασίας του γεύματος. Κατσαρόλες και τηγάνια έχουν τοποθετηθεί πάνω στην πλίνθινη εστία, που κατασκευάστηκε για διδακτικό σκοπό με βάση τα αντίστοιχα πρότυπα της ρωμαϊκής εποχής. Πύραυλα, που στηρίζουν χύτρες, και μεταφορικοί οξυπύθμενοι αμφορείς για το κρασί εκτίθενται απευθείας πάνω στο δάπεδο της προθήκης, το οποίο καλύφθηκε με χώμα. Την εικόνα συμπληρώνουν οι ξύλινοι πάγκοι με λεκάνες, αρυτήρες,

³ Δρ Παύλος Τριανταφυλλίδης, Προϊστάμενος της Εφορείας Αρχαιοτήτων Λέσβου

ηθμούς και λύχνους. Εποπτικό υλικό με φωτογραφίες, επεξηγηματικά κείμενα και φυλλάδιο συμπληρώνουν την έκθεση⁴

Εκτός όμως από τις μόνιμες και περιοδικές εκθέσεις που έχουν αγαπηθεί από το ευρύ κοινό, υπάρχουν και τα Εκπαιδευτικά Προγράμματα που επί σειρά ετών καθοδηγούν τα παιδιά της Λέσβου με βιωματικό τρόπο στην γνωριμία τους με το παρελθόν του τόπου τους, αλλά και ενός παλιότερου διαφορετικού, αν και όχι υποδεέστερου, τρόπου ζωής.

- ο Έτσι, παράλληλα με την περιοδική έκθεση «Ένα Λουκούλλειο Γεύμα» που λειτουργεί από το 2001 στο Μουσείο Μυτιλήνης, συλλειτουργεί και το ομώνυμο εκπαιδευτικό πρόγραμμα.

- ο Ένα δεύτερο εκπαιδευτικό πρόγραμμα είναι το «Μαθαίνοντας για το κοινό νόμισμα της Μυτιλήνης και της Φώκαιας» που λειτουργεί από τον Σεπτέμβριο του 2002.

- ο Ήδη από τον Δεκέμβριο του 1999, σε συνεργασία με την Εφορία Βυζαντινών Αρχαιοτήτων, λειτουργεί πρόγραμμα ξεναγήσεων των μαθητών στο Κάστρο της πόλης, με τίτλο «Το Κάστρο της Μυτιλήνης».

- ο Το τελευταίο εκπαιδευτικό πρόγραμμα που εγκαινιάστηκε μόλις το 2017 ήταν το «Πηλοϊστορίες και Αγγειομπερδέματα» που εισάγει με βιωματικό και διασκεδαστικό τρόπο, παιδιά του Δημοτικού και Γυμνασίου στον κόσμο της Αγγειοπλαστικής Τέχνης και Παράδοσης.

Μία ακόμα δράση που οργανώνεται ήδη από το 2016 φέρει τον τίτλο «**Το Αρχαιολογικό εύρημα του μήνα**». Στόχος της δράσης είναι να παρουσιαστούν για πρώτη φορά, με άλλη προσέγγιση, από τις μόνιμες εκθέσεις του Αρχαιολογικού Μουσείου, μοναδικά εκθέματα ιδιαίτερης καλλιτεχνικής και συμβολικής σημασίας. Έτσι για παράδειγμα οργανώθηκε η θεματική ενότητα «Θρησκείες και Ιερά στη Λέσβο, από το χθες στο σήμερα» με σκοπό να ταξιδέψει τους επισκέπτες στις διαχρονικές θρησκευτικές αντιλήψεις που διαμόρφωσαν τις κοινωνίες μέσα από εκθέματα του Μουσείου Μυτιλήνης.

⁴ Θάλεια Κυριακοπούλου, αρχαιολόγος

ΣΥΜΠΕΡΑΣΜΑΤΑ

Δεν είναι λίγα δυστυχώς τα προβλήματα που αντιμετωπίζει σήμερα στην Ελλάδα ένα αρχαιολογικό μουσείο και συγκεκριμένα ένα επαρχιακό όπως είναι αυτό του Αρχαιολογικού Μουσείου Μυτιλήνης. Τα επαρχιακά αρχαιολογικά μουσεία πλήττονται συνεχώς από πολλά προβλήματα με αποτέλεσμα να είναι ανεπαρκής μερικές φορές ο στόχος τους που είναι η προβολή, η διατήρηση και η προστασία της πολιτιστικής κληρονομιάς κάθε τόπου όπου πρέπει να φυλάσσονται και να προβάλλονται με τον καλύτερο δυνατό τρόπο. Σε αντίθεση με τα μεγάλα αρχαιολογικά μουσεία, τα επαρχιακά, όπως είναι αυτό του της Μυτιλήνης, χρειάζονται προοπτικές βελτίωσης έτσι ώστε να μπορούν να ανταγωνιστούν τα υπόλοιπα μουσεία της κατηγορίας τους .

Συγκεκριμένα υπάρχουν πολλές προκλήσεις που αντιμετωπίζει το Αρχαιολογικό μουσείο Μυτιλήνης. Αυτές είναι : ο μη ικανοποιητικός αριθμός εξειδικευμένου προσωπικού, η έλλειψη διαρκούς εκπαίδευσης τους προσωπικού έτσι ώστε να είναι ενήμερο για το θέμα όπου στεγάζεται στο μουσείο, η ανεπάρκεια εθελοντισμού, οικονομικά προβλήματα όπως θέματα επιχορηγήσεων που θα βοηθήσουν στην εξέλιξη του μουσείου.

Για να αντιμετωπιστούν όλα αυτά πρέπει να υπάρξουν κάποιες προσπάθειες βελτίωσης:

- Αρχικά πρέπει να βελτιωθεί το προσωπικό και να γίνουν νέες προσλήψεις στον οργανισμό έτσι ώστε να είναι έμπειρο, εξειδικευμένο και συνεχώς εκπαιδευμένο πάνω στα θέματα του μουσείου.
- Να υπάρξει σωστή επικοινωνιακή πολιτική μουσείου και τοπικής κοινότητας έτσι ώστε να επωφεληθούν και οι δύο πλευρές, δηλαδή η Λέσβος να αυξήσει τον τουρισμό της και το μουσείο να διευρύνει το κοινό του .
- Να υπάρξει η βελτίωση του προσωπικού με βάση την ιεράρχηση του.
- Τέλος, γίνονται συζητήσεις για την δικτύωση των μουσείων της Λέσβου. Με αυτό τον τρόπο ο κάθε επισκέπτης/τουρίστας μπορεί να ξεκινήσει την διαδρομή του από το πρώτο μουσείο με βάση τις χρονολογίες που παρουσιάζονται σε αυτά και να συνεχίσει και να καταλήξει στα μεταγενέστερα μουσεία του Νησιού.

ΑΝΤΙ ΕΠΙΛΟΓΟΥ

Το Αρχαιολογικό Μουσείο Μυτιλήνης είναι ένα μουσείο διαρκώς ανοικτό στο κοινό. Αυτό που αντανακλά προς την πόλη είναι ότι ο πολιτισμός είναι προσιτός και μπορεί να αφορά τους πάντες. Τα λόγια του δρος Παύλου Τριανταφυλλίδη (που ανέλαβε τα τελευταία χρόνια το τιμόνι της Εφορείας Αρχαιοτήτων Λέσβου μετά τη συγχώνευση των Εφορειών της Κ΄ Προϊστορικών και Κλασικών Αρχαιοτήτων και της 14ης Βυζαντινών Αρχαιοτήτων) απηχούν την νέα φιλοσοφία στον προγραμματισμό και την οργάνωση του ενοποιημένου αρχαιολογικού συνόλου - αποτελούμενου από δύο μουσεία και έναν αρχαιολογικό χώρο στην Μυτιλήνη :*«Αυτή είναι και η μέγιστη συμβολή μιας δημόσιας υπηρεσίας που δεν αποκρύπτεται και δεν αποτελεί ένα αποστεωμένο δομικό μέλος της σημερινής κοινωνίας. Η συμβολή μας και η οφειλή μας είναι το να μπορούμε να αφουγκραστούμε την ανάγκη του κόσμου για επικοινωνία, μάθηση και δημιουργία μέσα από πολιτιστικές εκδηλώσεις που τον οδηγούν στους δρόμους της γνώσης, της αλήθειας, αλλά και της ευχάριστης ή εντυπωσιακής στιγμής που απαθανατίζεται στο διάβα του χρόνου με τις εκδηλώσεις μας»*

ΒΙΒΛΙΟΓΡΑΦΙΑ

ΕΛΛΗΝΙΚΗ ΒΙΒΛΙΟΓΡΑΦΙΑ

- Βουδούρη, Δ (2003). *Κράτος και Μουσεία: Το Θεσμικό Πλαίσιο Των Αρχαιολογικών Μουσείων*. Θεσσαλονίκη: Εκδόσεις Σάκκουλα .
- Kotler, P. (1994). *Μάρκετινγκ Μάνατζμεντ Ανάλυση , σχεδιασμός, υλοποίηση, έλεγχος*. Ά τόμος Αθήνα: EMI Interbooks .
- Κόνσολα, Ν. (2006). *Πολιτιστική Ανάπτυξη και Πολιτιστική Πολιτική* . Αθήνα: Εκδόσεις Παπαζήσης .
- Κόνσολα, Ν.(2011). *Συλλογές Μουσείων στη Σύγχρονη Πόλη*. Ανακτήθηκε 27/4/2018 from http://www.prd.uth.gr/sites/GS_RSAI/CONFERENCE_MAY2011_SITE/PAPERS_MAY2011_PDF_CD/KONSOLA_D_28.pdf
- Μπιτσάνη, Ε. (2004). *Πολιτισμική Διαχείριση και Περιφερειακή Ανάπτυξη* . Αθήνα: Εκδόσεις Διόνικος.
- Μπούνια, Α. (2005). *Τα Μουσεία ως Πολιτιστικές Βιομηχανίες: Θέματα και προβληματισμοί*. Αθήνα: Εκδόσεις Κριτική
- Μπουραντάς, Δ. (2001). *Μάνατζμεντ: Θεωρητικό Υπόβαθρο, Σύγχρονες Πρακτικές*. Αθήνα: Εκδόσεις Μπένου.
- Νάκου, Ε. (2001). *Μουσεία: Εμείς, Τα πράγματα και ο Πολιτισμός*. Αθήνα: Εκδόσεις Νήσος .
- Ορφανίδη, Λ. & Λυριτζής, Ι. (2006). *Εισαγωγή στη Μουσειολογία και στην Προληπτική Συντήρηση* . Αθήνα: Εκδόσεις Ινστιτούτο του Βιβλίου- Ασημίνα Καρδαμίτσα
- Pears, S. (2002). *Μουσεία, Αντικείμενα και Συλλογές: Μια πολιτισμική Μελέτη*. Θεσσαλονίκη: Εκδόσεις Βάνιας .
- Σβαρώνος, Ν. (1976). *Επισκόπηση την Νεοελληνικής Ιστορίας*. Αθήνα: Εκδόσεις Θεμέλιο .
- Χουρμουζιάδη, Α.(2006). *Το Ελληνικό Αρχαιολογικό Μουσείο*. Θεσσαλονίκη: Εκδόσεις Βάνιας .
- Χουρμουζιάδης, Γ.Χ. (1990). *Η Ελληνική Αρχαιολογία ανάμεσα στο μονόδρομο του παρελθόντος και στο λαβύρινθο του μέλλοντος: Μια σύντομη αλλά απαισιόδοξη*

κριτική. Στο Πόλις και Χώρα στην Αρχαία Μακεδονία και Θράκη .Πρακτικά Συνεδρίου, 1986:719-725. Αθήνα :ΥΥΠΟ & Ecole Francaise d'Athenes .

ΑΡΘΡΑ

- Γκαζή, Α. (1999), « Από τις μούσες στο μουσείο: Η ιστορία ενός θεσμού δια μέσου των αιώνων», Αρχαιολογία και Τέχνες 70, 39-46
- Kotler, N. & Kotler,W.& Kotler,P. (2008) « Δημιουργώντας νέους επισκέπτες και επιτυγχάνοντας την οικονομική βιωσιμότητα στην εποχή του μάρκετινγκ των μουσείων». Τετράδια Μουσειολογίας 5, 21-32
- Tobelem, J. (2008) «Σκέψεις για την διοίκηση των Μουσείων». Τετράδια Μουσειολογίας 5, 10-12
- Φραγκεδάκη, Μ. (2010). «Πολιτιστική Διαχείριση στο Χώρο των Μουσείων και η Συμβολή των Δήμων. Η Περίπτωσης της «Τεχνόπολις» του Δήμου Αθηναίων, Αθήνα.
- Βίγλη, Μ. «*Future perspectives of Greek archaeological museums; The archaeological museum of Olympia as a case study*» .
- Βίγλη, Μ. «*The 21th Century of Museums: A Conversation in Progress*».

ΞΕΝΗ ΒΙΒΛΙΟΓΡΑΦΙΑ

- Ambrose T. & Paine C. (1993)*Museum Basics*. ICOM in conjunction with Routledge London and New York
- Benett, T. (1995) *The Birth of the Museum: History, Theory, Politics*. London: Routledge.
- Pears, S. M.(1993). *Museum, Objects, and Collection: A Cultural Study*. Washington, D.C.: Smithsonian Institution Press
- Fotiadis, M. (2001). *Imaging Macedonia in prehistory*. Journal of Mediterranean Archaeology 14(2):115-20
- Hooper-Greenhill, E. (1994). *Museums and their Visitors*, New York: Rootletge

- Hodder, I. (1991). *Archaeological Theory in European societies*. In *Archaeological Theory in Europe: The Last Three Decades* (I. Hodder, ed.):1-24. London Routledge
- Kotsakis, K.(1991). *The powerful past: Theoretical trends in Greek archaeology*. In *Archaeological Theory in Europe: The Last Three Decades* (I. Hodder, ed.):65-90. London: Routledge
- Kotler P.& Kotler N. (1998). *Museum Strategy and Marketing*. Josey-Bass
- Lapourtas, A. (1997) . *Arthur Evans and his representation of the Minoan civilization an Knossos*. In *representing Archaeology in Museums* (G. T. Denford,ed.): 71-82. Society of Museum Archaeologists, 22 .
- McLean, F. (1997). *Marketing the museum*. New York Routledge .
- Morris, I. (1994). *Archaeologies of Greece*. In *Classical Greece: Ancient Histories and Modern Archaeologies*. (I. Morris, ed.):8-47. Cambridge: Cambridge University Press
- Preziosi, D. (2002). *Archaeology as museology*. In *Labyrinth Revisited:Re-Thinking “Minoan” Archaeology* (Y. Hamilakis, ed.):29-39. Oxford: Oxbow.
- Papadopoulos, J. (1997). *Knossos*. In *The Conservation of Archaeological sites in the Mediterranean Region: An International Conference Organized by the Getty Conservation Institute and the J. Paul Getty Museum, 6-12 May 1995* (M. De la Torre, ed.):93-126. Los Angeles: Getty Conservation Institute and the Paul Getty Museum
- Trigger, B, G. (1989). *A History of Archaeological Thought*. Cambridge: Cambridge University Press .
- Vergo, P. (1989). *The New Museology*. London: Reaktion Books .

ΠΗΓΕΣ

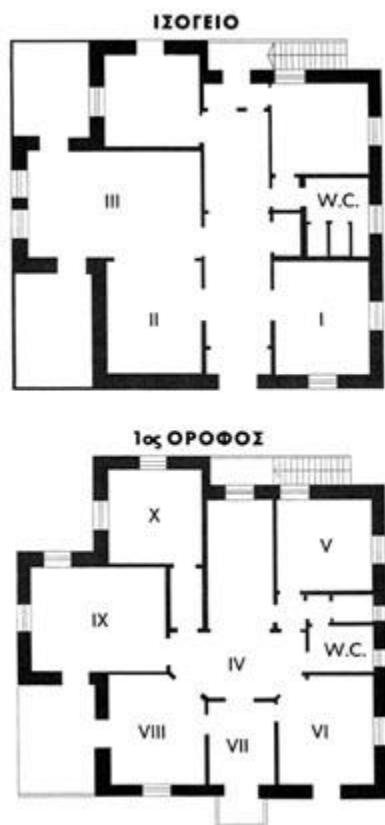
- <https://www.culture.gr> «Επίσημη Ιστοσελίδα του Υπουργείου Πολιτισμού» (τελευταία επίσκεψη 21/05/2018)
- <http://www.icom-cc.org> «Επίσημη σελίδα του Διεθνούς Συμβουλίου Μουσείων (ICOM)»(τελευταία επίσκεψη 22/05/2018)
- <http://museum-studies.uoa.gr/mstudies/images/artcl/museumpub/teyxos4.pdf> «Μουσείο: Πορεία και προοπτικές προς τον 21^ο αιώνα» Μαίρη Μιχαηλίδου (τελευταία επίσκεψη 13/6/2018)

- <https://www.efales.gr/sight/neo-ktirio-arhaiologikoy-moyseiou-mytilinis>
«Επίσημη Σελίδα Εφορεία Αρχαιοτήτων Λέσβου» (τελευταία επίσκεψη 16/6/2018)

ΕΙΚΟΝΕΣ



Εικόνα 1: Πρόσοψη του παλαιού Αρχαιολογικού Μουσείου Μυτιλήνης



Εικόνα 2: Κάτοψη παλαιού Αρχαιολογικού Μουσείου Μυτιλήνης



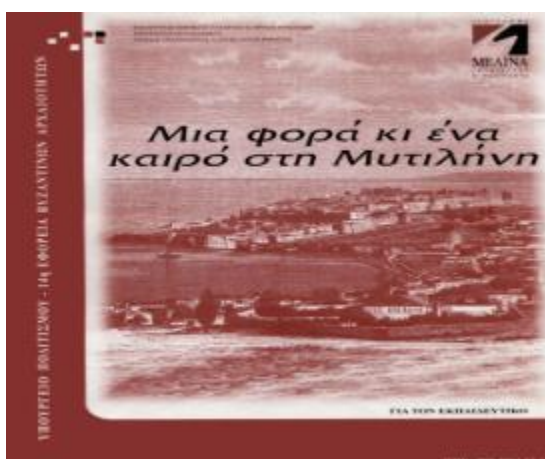
Εικόνα 3: Πρόσοψη νέου Αρχαιολογικού Μουσείου Μυτιλήνης



Εικόνα 4: Εκπαιδευτικό πρόγραμμα "Ενα λουκούλιο γεύμα"



Εικόνα 5: Εκπαιδευτικό πρόγραμμα "Μαθαίνοντας για το κοινό νόμισμα της Μυτιλήνης και της Φώκαιας"



Εικόνα 6: Εκπαιδευτικό πρόγραμμα ξενάγησης μαθητών στο κάστρο της Μυτιλήνης