

**ΤΕΧΝΟΛΟΓΙΚΟ ΕΚΠΑΙΔΕΥΤΙΚΟ ΙΔΡΥΜΑ ΔΥΤΙΚΗΣ ΕΛΛΑΔΑΣ**

**ΔΙΟΙΚΗΣΗΣ ΚΑΙ ΟΙΚΟΝΟΜΙΑΣ**

**ΛΟΓΙΣΤΙΚΗΣ ΚΑΙ ΧΡΗΜΑΤΟΟΙΚΟΝΟΜΙΚΗΣ**

**ΠΤΥΧΙΑΚΗ ΕΡΓΑΣΙΑ**

**Οι οικονομικές επιπτώσεις της μετανάστευσης  
Μαθήματα από την περίπτωση της Ελλάδας  
μετά την κρίση στην Ευρωζώνη(2009-2015)**

**ΣΟΦΙΑ ΧΟΥΛΙΑΡΑ**

**ΕΠΟΠΤΕΥΩΝ ΚΑΘΗΓΗΤΗΣ:**

**ΗΛΙΟΠΟΥΛΟΣ ΠΑΝΑΓΙΩΤΗΣ**

**ΕΙΣΗΓΗΤΗΣ ΚΑΘΗΓΗΤΗΣ:**

**ΑΝΔΡΙΑΚΟΠΟΥΛΟΣ ΠΑΝΑΓΙΩΤΗΣ**

**ΜΕΣΟΛΟΓΓΙ 2017**

## ΠΡΟΛΟΓΟΣ

Τα τελευταία χρόνια διανύουμε μια περίοδο οικονομικής κρίσης. Πολλές οι επιπτώσεις της, μα η κυριότερη είναι η εξαθλίωση της οικονομίας πολλών χωρών. Αυτό έχει ως αποτέλεσμα την δημιουργία οικονομικών μεταναστών . Αυτή η εργασία αναλύει την οικονομική ,κυρίως, μετανάστευση των Ελλήνων προς το εξωτερικό αλλά και την μετανάστευση ανθρώπων από άλλες χώρες προς την Ελλάδα.

## Περίληψη

Η παρακάτω εργασία πραγματεύεται το θέμα της μετανάστευσης των Ελλήνων προς τις υπερπόντιες ή ηπειρωτικές χώρες λόγω της οικονομικής κρίσης η οποία πλήττει τη χώρα ήδη από το 2008. Την ίδια στιγμή όμως θα παρουσιάσει και περιπτώσεις υποκειμένων τα οποία επέστρεψαν, όντας στο εξωτερικό, πίσω στην Ελλάδα προκειμένου να εργαστούν και συνεχίσουν τη ζωή τους καθώς και περιπτώσεις ατόμων οι οποίοι ήρθαν από τις χώρες τους στην Ελλάδα μέσα της οικονομικής κρίσης προκειμένου να εργαστούν.

Σε ένα άλλο επίπεδο η εργασία θα αναλύσει την οικονομική μετανάστευση, μέσα από το ελληνικό παράδειγμα, η οποία όπως προδίδει και η ονομασία της οφείλεται κυρίως σε παράγοντες που αφορούν την οικονομική κατάσταση της χώρας και συνεπώς και των ίδιων των ατόμων που τρέπονται σε φυγή.

Στην Ελλάδα, έχοντας κατά νου την πολύχρονη οικονομική κρίση που έχει σημειωθεί στη χώρα, παρατηρείται ότι όλο και περισσότεροι, κυρίως νέοι, άνθρωποι επιλέγουν να αναζητήσουν έναν καλύτερο τρόπο ζωής στο εξωτερικό. Με την πάροδο του χρόνου τα ποσοστά μετανάστευσης φαίνεται να αυξάνονται ραγδαία σε σύγκριση με τα ποσοστά μετανάστευσης των Ελλήνων προ δεκαετίας.

**Λέξεις κλειδιά :** Οικονομική κρίση , οικονομική μετανάστευση, μεταναστευτικό κύμα.

# Εισαγωγή

Η μετανάστευση δεν αποτελεί ένα μονοδιάστατο φαινόμενο καθώς είναι μια διαδικασία η οποία υπόκειται στην διαπλαστική επίδραση της ανθρώπινης δράσης ενώ εμπλέκει παράλληλα έννοιες όπως η μετακίνηση, η ταυτότητα η εντοπιότητα το έθνος αλλά και η πατρίδα μετανάστευση μπορεί να έχει χαρακτήρα εσωτερικό ή εξωτερικό, ανάλογα με το ύφος και το είδος της μετακίνησης των υποκειμένων.

Η μετακίνηση αυτή των υποκειμένων τόσο στο επίπεδο της κοινωνικής ζωής όσο και σε θεωρητικό επίπεδο, θέτει εκ νέου σε διάλογο έννοιες όπως έθνος, φυλή, πολυπολιτισμικότητα και ρατσισμό αφού αρκετά συχνά η επιδείνωση φαινομένων όπως ο εθνοκεντρισμός και ο ρατσισμός συνδέονται πολλαπλά με την αυξημένη παρουσία του Άλλου στο πλαίσιο μιας εθνικής κουλτούρας.

Η μετανάστευση είναι σήμερα ένα πολύ επίκαιρο και φλέγον ζήτημα τόσο στις ΗΠΑ όσο και στην ευρωπαϊκή ένωση. Θέματα αναφορικά με τη μετανάστευση έχουν έρθει στο προσκήνιο λόγω του προβλήματος της ταχείας γήρανσης των πληθυσμών, την κρίση των προσφύγων λόγω πολέμου καθώς και λόγω της αυξανόμενης αντί-μεταναστευτικής πολιτικής ρητορικής.<sup>1</sup>( Merle, 2017)

Η Ελλάδα ως χώρος υποδοχής μεταναστών ιδιαίτερα κατά την περίοδο μετά την πτώση των σοσιαλιστικών καθεστώτων στην Ανατολική Ευρώπη, δέχεται το πρώτο κύμα ) διαμέσου των βόρειων συνόρων και στην συνέχεια προστέθηκαν μετανάστες από χώρες της Αφρικής και της Ασίας.

Κατά τη δεκαετία 2000 - 2010, η Ελλάδα έγινε πόλος έλξης εκατοντάδων χιλιάδων μεταναστών όχι μόνο από τις πρώην σοσιαλιστικές χώρες αλλά από ολόκληρο τον κόσμο με αποτέλεσμα περίπου το 7% του πληθυσμού της χώρας να αποτελείται από μετανάστες από χώρες εκτός Ε.Ε

Κατά τις τελευταίες δεκαετίες η μετανάστευση έχει αλλάξει το οικονομικό και κοινωνικό τοπίο της Ελλάδας. Βασικός λόγος ενεργοποίησης αυτού του μετασχηματισμού ήταν η μαζική αύξηση μεταναστευτικών εισροών που ξεκίνησε με την κατάρρευση των σοσιαλιστικών καθεστώτων στην Κεντρική και Ανατολική Ευρώπη στις αρχές της δεκαετίας του 1990, καθώς και μια αρκετά μεγάλη εκροή των ίδιων των Ελλήνων υπηκόων, η οποία πυροδοτήθηκε από την ίδια την οικονομική ύφεση.(Cavounidis, 2013 )<sup>2</sup>. Στην παρούσα εργασία θα παρουσιαστούν μερικές από τις κύριες συνέπειες λόγω της οικονομικής μετακίνησης των ροών αυτών είτε προς την Ελλάδα, είτε από την Ελλάδα προς άλλους ευρωπαϊκούς ή μη προορισμούς. Μεθοδολογικά η εργασία θα βασισθεί κυρίως σε βιβλιογραφικές αναφορές, άρθρα, εγχειρίδια καθώς διαδικτυακές πηγές οι οποίες άπτονται του αντικειμένου της εργασίας

---

<sup>1</sup>Merler2017, The economic effects of migration,<http://bruegel.org/2017/01/the-economic-effects-of-migration/>

<sup>2</sup>Cavounidis, 2013, MIGRATION AND THE ECONOMIC AND SOCIAL LANDSCAPE OF GREECE, South-Eastern Europe Journal of Economics

## ΠΕΡΙΕΧΟΜΕΝΑ

Πρόλογος

Περίληψη

Εισαγωγή

### ΚΕΦΑΛΑΙΟ 1

|  |  |
|--|--|
| 1.1 Οικονομική κρίση ( εννοιολογική αποσαφήνιση του όρου).....σελ.7                            |  |
| 1.2. Διεθνής οικονομική κρίση: Τα αίτια της γέννησης του φαινομένου.....σελ.7                  |  |
| 1.3 Οι επιπτώσεις της οικονομικής κρίσης ( γενική προσέγγιση του φαινομένου).....σελ.8         |  |
| 1.4 Η Οικονομική Κρίση στην Ελλάδα.....σελ.9   |  |
| 1.5 Η διαφορά της οικονομικής κρίσης του 2008 σε σχέση με άλλες οικονομικές κρίσεις.....σελ.10 |  |

### ΚΕΦΑΛΑΙΟ 2

|   |  |
|---|--|
| 2.1 Μετανάστευση: Εενοιολογική προσέγγιση του όρου .....σελ13   |  |
| 2.2 Είδη/ τύποι μετανάστευσης .....σελ13  |  |
| 2.3 Θεωρητικές προσεγγίσεις της μετανάστευσης και μοντέλα του.....σελ14   |  |
| 2.3.1 Η μετανάστευση ως θεωρία ή μια θεωρία για την μετανάστευση;.....σελ14   |  |
| 2.4 Τα θεωρητικά μοντέλα της μετανάστευσης.....σελ15  |  |
| 2.4.1 Νεοφιλελεύθερη προσέγγιση, η μετανάστευση υπό το ερμηνευτικό πρίσμα της νεοκλασικής οικονομίας( pushpulltheory).....σελ15 |  |
| 2.4.2 Το μοντέλο του δομισμού.....σελ16   |  |
| 2.4.3 Το διεθνικό μοντέλο μετανάστευσης .....σελ16  |  |
| 2.5 Προσωρινή και κυκλική μετανάστευση:Το παράδειγμα των αλβανών μεταναστών στην Ελλάδα.....σελ16                               |  |
| 2.6 Προσωρινή και κυκλική μετανάστευση: Το ελληνικό παράδειγμα.....σελ17  |  |
| 2.7 Αλβανική μετανάστευση: τα τρία μεταναστευτικά ρεύματα.....σελ18   |  |
| 2.8 Αλβανική μετανάστευση στην Ελλάδα: Η θέση της Ελλάδας.....σελ19   |  |

## **ΚΕΦΑΛΑΙΟ 3**

|   |       |
|---|-------|
| 3.1 Οι οικονομικές επιπτώσεις της μετανάστευσης ( γενική προσέγγιση) .....                | σελ21 |
| 3.2 Οικονομικές επιπτώσεις της μετανάστευσης στην ελληνική οικονομία.....                 | σελ21 |
| 3.3 Επιπτώσεις στο ασφαλιστικό και φορολογικό σύστημα.....                                | σελ23 |
| 3.4 Οι σχέσεις της μετανάστευσης με την οικονομία και<br>την αγορά εργασίας .....         | σελ23 |
| 3.5 Οικονομικές Διαστάσεις της μετανάστευσης.....   | σελ24 |
| 3.6 Επιπτώσεις στο ρυθμό οικονομικής μεγέθυνσης.....                                      | σελ24 |
| 3.7 Επιπτώσεις στους μισθούς .....  | σελ25 |
| 3.8 Επιπτώσεις στα δημόσια οικονομικά .....   | σελ25 |
| 3.9 Σημαντική συνέπεια της μετανάστευσης είναι η επίπτωση στην ανεργία .....              | σελ25 |
| 3.10 Οικονομικές επιπτώσεις της απασχόλησης των αλλοδαπών<br>στην Ελληνική οικονομία..... | σελ26 |

## **ΚΕΦΑΛΑΙΟ 4**

|   |       |
|---|-------|
| 4.1 Η Ελλάδα ως χώρα αποδημίας.....   | σελ27 |
| 4.2 Σε ποιες χώρες μετανάστευσαν κυρίως οι Έλληνες λόγω οικονομικής κρίσης.....                   | σελ28 |
| 4.3 Μαρτυρίες ελλήνων οι οποίοι μετανάστευσαν στο εξωτερικό<br>λόγω οικονομικής κρίσης.....       | σελ38 |
| 4.4 Προτάσεις ανάσχεσης του φαινομένου φυγής νέων στο εξωτερικό<br>λόγω οικονομικής κρίσης.....   | σελ40 |
| 4.5 Η Ελλάδα ως χώρα υποδοχής μεταναστών εν μέσω οικονομικής<br>κρίσης (στατιστικά δεδομένα)..... | σελ41 |

|   |
|---|
| 4.5.1 Χώρες προέλευσης των μεταναστών.....σελ41   |
| 4.5.2 Άδειες διαμονής των μεταναστών.....σελ42    |
| 4.5.3 Πίνακες καταγραφής των μεταναστών.....σελ42 |
| 4.5.4 Παράνομη μετανάστευση.....σελ43             |
| <b>ΒΙΒΛΙΟΓΡΑΦΙΑ.....σελ47</b>                     |

# ΚΕΦΑΛΑΙΟ 1

## 1.1.Οικονομική κρίση ( εννοιολογική αποσαφήνιση του όρου)

Ως οικονομική κρίση ορίζεται το φαινόμενο κατά το οποίο μια οικονομία χαρακτηρίζεται από μια διαρκή και αισθητή μείωση της οικονομικής της δραστηριότητας. Όταν λέμε οικονομική δραστηριότητα αναφερόμαστε σε όλα τα μακροοικονομικά μεγέθη της οικονομίας, όπως η απασχόληση, το εθνικό προϊόν, οι τιμές, οι επενδύσεις κ.λπ. Ο βασικότερος δείκτης οικονομικής δραστηριότητας (επενδύσεις), όταν αυξομειώνονται, συμπαρασύρουν μαζί τους και όλα τα υπόλοιπα οικονομικά μεγέθη<sup>3</sup> (Κουφάρης, 2010)Μέσα στα τελευταία χρόνια, η παγκόσμια κοινότητα αντιμετωπίζει μια μεγάλης έντασης οικονομική κρίση, η οποία, αν και εκδηλώθηκε αρχικά στις Ηνωμένες Πολιτείες με επίκεντρο τις τραπεζικές επισφάλειες και ειδικότερα την αδυναμία εξυπηρέτησης των στεγαστικών δανείων, σύντομα έλαβε διαστάσεις επιδημίας. Σύμφωνα με το Διεθνές Νομισματικό Ταμείο, η κρίση μεταφέρεται με σφοδρότητα στην πραγματική οικονομία, με αποτέλεσμα την ύφεση και την πτώση της απασχόλησης.Η αντίδραση των χωρών ήταν άμεση σ' ότι αφορά στη λήψη μέτρων για την αντιμετώπιση της κρίσης. Τα μέτρα αυτά, αν και διέφεραν από χώρα σε χώρα, ωστόσο είχαν έναν κοινό στόχο, τη βελτίωση της ρευστότητας, την κινητοποίηση των επενδύσεων με σκοπό την αναθέρμανση της οικονομίας και τη συγκράτηση της απασχόλησης.( Κουφάρης, 2010)

## 1.2. Διεθνής οικονομική κρίση: Τα αίτια της γέννησης του φαινομένου

Υπάρχει γενικά συμφωνία των αναλυτών ότι τέσσερις είναι οι βασικές κατηγορίες παραγόντων που θεωρούνται ότι συνέτειναν στην δημιουργία της Χρηματοοικονομικής Κρίσης του 2008, ως εκ τούτου, σύμφωνα με τους *Κολλίντζα, Ψαλιδόπουλος, 2009*<sup>4</sup>, οι κύριοι παράγοντες διαμόρφωσης της κρίσης συνοψίζονται στους εξής:

---

<sup>3</sup>Κουφάρης,(2010) , «Η παγκόσμια οικονομική κρίση και οι χρηματιστηριακές αγορές». Περιοδικό Χρήμα, Ιανουάριος-Φεβρουάριος 2010

<sup>4</sup>Κολλίντζα, Ψαλιδόπουλος, 2009, Οι κρίσεις του 1929 και του 2008 και οι πολιτικές αντιμετώπισής τους, Παρουσίαση στην Ημερίδα του ιδρύματος της Βουλής των Ελλήνων με θέμα : “ Από την κρίση του 1929 στην κρίση του 2009 “ Αθήνα 12/ 11/2009.



#### **A) Στις παγκόσμιες μακροοικονομικές ανισορροπίες:**

Τα τελευταία τριάντα χρόνια η Κίνα πέτυχε μια εξαιρετική οικονομική ανάπτυξη μέσω των εξαγωγών βιομηχανικών αγαθών στις ΗΠΑ. Οι εξαγωγές αυτές οδήγησαν σε τεράστια πλεονάσματα το εμπορικό ισοζύγιο της Κίνας, τα οποία, όμως δεν τροφοδότησαν την εγχώρια ζήτηση, αλλά τοποθετήθηκαν σε ομόλογα των ΗΠΑ και άλλα αξιόγραφα που κράτησαν το δολάριο σε σχετικά υψηλά επίπεδα και αντίθετα τα επιτόκια δανεισμού στις ΗΠΑ σε σχετικά χαμηλά επίπεδα. Η εξέλιξη αυτή οδήγησε σε ενίσχυση της ρευστότητας και του δανεισμού στις ΗΠΑ αλλά και στη συγκράτηση του πληθωρισμού.

#### **(β) Στην υπερβολική πιστωτική επέκταση :**

Τα τελευταία δεκαπέντε χρόνια η πιστωτική επέκταση στις ΗΠΑ και στις περισσότερες ανεπτυγμένες οικονομίες υπήρξε εντυπωσιακή, προερχόμενη όχι μόνο από την σχετικά μεγάλη αύξηση της νομισματικής βάσης, αλλά και από την απίστευτη μόχλευση εντός και εκτός των ισολογισμών των πιστωτικών ιδρυμάτων και κυρίως των επενδυτικών τραπεζών και των hedgefunds.

#### **Γ) Στα ρυθμιστικά κενά και την ελλιπή εποπτεία.**

Από το 1999 και μετά, τόσο στις ΗΠΑ όσο και σε άλλες χώρες υπήρξε μια αποστροφή, η οποία είχε πολιτικό-ιδεολογικό υπόβαθρο, στην εφαρμογή (κυρίως από τη Fed και την SEC) ρυθμιστικών μέτρων αναφορικά με την επικινδυνότητα της ανεξέλεγκτης πιστωτικής επέκτασης και της μόχλευσης.

#### **Δ) Στην Ασυμμετρική πληροφόρηση και στα Προβλήματα ανάμεσα στον εντολοδόχο και εντολέα**

Εντολέα-Εντολοδόχου: Η ύπαρξη ασυμμετρικής πληροφόρησης σχετικά με τα δομημένα προϊόντα (CDOs- CollateralizedDebtObligations, CDSs- CreditDefaultSwaps, κ.α.), παρείχε την ευκαιρία στους εκδότες τους να αναλαμβάνουν υπερβολικό κίνδυνο με αδιαφανή τρόπο, κίνδυνος ο οποίος ούτε τιμολογούταν σωστά και ούτε αντισταθμιζόταν επαρκώς.

### **1.3 Οι επιπτώσεις της οικονομικής κρίσης ( γενική προσέγγιση του φαινομένου)**

Η οικονομική κρίση προκαλεί δραματικές επιπτώσεις στην κοινωνική ζωή, δεδομένου ότι η μείωση ή και η απουσία εισοδήματος προκαλεί απώλειες στην ευημερία και ωθεί μεγάλα τμήματα του πληθυσμού στη φτώχεια. Το διεθνές εμπόριο, ο ρυθμός της οικονομικής ανάπτυξης και η απασχόληση αντανάκλουν σε μεγάλο βαθμό την κατάσταση στην οποία βρίσκεται η διεθνής οικονομία <sup>5</sup>(Marmot και Bell, 2009).

Οι επιπτώσεις της οικονομικής κρίσης διαφοροποιούνται όχι μόνο μεταξύ των χωρών, όπου οι χώρες χαμηλής και μέσης ανάπτυξης πλήττονται σε μεγαλύτερο βαθμό από τις αναπτυγμένες χώρες, αλλά και στο εσωτερικό των χωρών, έτσι ώστε οι χειρώνακτες εργάτες και τα άτομα με χαμηλή εκπαίδευση να υφίστανται τις πλέον δυσμενείς επιπτώσεις σε σχέση με τα άτομα υψηλής εκπαίδευσης της μεσαίας και ανώτερης τάξης (Stiglitz, 2006).

Η οικονομική κρίση προκαλεί δραματικές επιπτώσεις στην κοινωνική ζωή, δεδομένου ότι η μείωση ή και η απουσία εισοδήματος προκαλεί απώλειες στην ευημερία και ωθεί μεγάλα τμήματα του πληθυσμού στη φτώχεια. Το διεθνές εμπόριο, ο ρυθμός της οικονομικής

---

<sup>5</sup>Marmot Mg, Bell R.,(2009) , «How the financial crisis affect health?», Department of Epidemiology and Public Health

ανάπτυξης και η απασχόληση αντανakλούν σε μεγάλο βαθμό την κατάσταση στην οποία βρίσκεται η διεθνής οικονομία (Marmot και Bell, 2009).

Σύμφωνα με τον Παγκόσμιο Οργανισμό Εμπορίου (World Trade Organization, WTO 2009), της ζήτησης εισαγωγών είχε ήδη παρατηρηθεί από το 2007. Ωστόσο, οι προβλέψεις για το 2012 είναι ιδιαίτερα δυσοίωνες, καθώς προβλέπεται πτώση 10% σε ποσοτικούς όρους. Η μείωση αυτή αναμένεται να πλήξει περισσότερο τις αναπτυσσόμενες από τις αναπτυσσόμενες χώρες (Lary, 2009)<sup>6</sup>.

Η παρούσα κρίση κινεί σε μηδενικό ή και αρνητικό ρυθμό την ανάπτυξη στην παγκόσμια οικονομία, με εξαίρεση την Κίνα, την Ινδία και μερικές άλλες νέες βιομηχανικές χώρες. Η παγκόσμια οικονομία αναμένεται να συρρικνωθεί το 2012 σύμφωνα με την Παγκόσμια Τράπεζα. Το ακαθάριστο εγχώριο προϊόν (ΑΕΠ) προβλέπεται να μειωθεί στις χώρες του Οργανισμού Οικονομικής Συνεργασίας και Ανάπτυξης (ΟΟΣΑ, 2010).

Η οικονομική κρίση, σε παγκόσμια κλίμακα, θέτει σε καθεστώς ευπρόσβλητης εργασίας το ήμισυ σχεδόν των εργατών, οι οποίοι βρίσκονται σε κίνδυνο απώλειας της εργασίας και συνεπώς σε κατάσταση εργασιακής ανασφάλειας. Από τα τέλη του 2008 η ανεργία άρχισε να αυξάνεται. Ο αριθμός των φτωχών εργαζομένων θα αυξηθεί παγκόσμια κατά 200 εκατομμύρια και θα ανέλθει στο επίπεδο των 700–800 εκατομμυρίων.

Η κατάσταση αυτή, όπως περιγράφηκε παραπάνω, απειλεί κυρίως τις χώρες χαμηλής και μέσης ανάπτυξης, καθώς και στο εσωτερικό των χωρών τα χαμηλά κοινωνικά στρώματα, ενώ αποδεικνύει τρία βασικά αλληλοσυνδεδεμένα προβλήματα:

- Την αυξανόμενη τάση των ανισοτήτων στο εσωτερικό των χωρών,
- Την ανισοτιμία στις συνθήκες κοινωνικής προστασίας και υγείας, και
- Τα επείγοντα ζητήματα της κλιματικής αλλαγής και της οικολογικής υποβάθμισης

## 1.4 Η Οικονομική Κρίση στην Ελλάδα

Την Παρασκευή 24 Οκτωβρίου 2008, η οποία ονομάστηκε «Μαύρη Παρασκευή», σημειώθηκαν απώλειες 3,2 τρις δολάρια στην Ευρασία, ενώ πολλοί ξένοι επενδυτές πραγματοποίησαν μαζικές ρευστοποιήσεις στην Ελλάδα. (Μπούρας και Λυκούρας, 2011)<sup>7</sup> Ο Γενικός Χρηματιστηριακός Δείκτης των Αθηνών πλησίασε σε επίπεδο κάτω από τις 1.800 μονάδες, δηλαδή σε χαμηλότερα επίπεδα ακόμα και από αυτά του 1989, παρά τα κέρδη που παρουσίασαν οι ελληνικές τράπεζες αλλά και οι επιχειρήσεις. Η Ελλάδα παρουσίασε σε μεγάλες απώλειες της τάξεως των 24 δις. ευρώ στο δεύτερο εξάμηνο του 2008, και συγκεκριμένα μέσα σε 24 μέρες.

Στην Ελλάδα εμφανίστηκαν οι μεγαλύτερες απώλειες βιομηχανικών παραγγελιών ύψους 10%, ενώ στη Γαλλία ήταν 7%. Αναλυτές προανήγγειλαν τη μείωση των εξαγωγών της κατανάλωσης αλλά και της παραγωγικής δραστηριότητας. Απαισιόδοξες ήταν και οι προβλέψεις για τα ποσοστά της ανεργίας. Οι επιπτώσεις αυτές οδήγησαν στις αναθεωρήσεις

<sup>6</sup>LaryP.,(2009) , «*Global crisis requires global solutions*», World Trade Organization Marge J., 2010, «Πωζλαμβάνονται αποφάσεις», *Επιστημονικό Μάρκετινγκ*, Τεύχος 40

<sup>7</sup>Μπούρας και Λυκούρας,(2011) , «*Η οικονομική κρίση και οι επιπτώσεις της στη ψυχική υγεία*»,

όλων των κρατικών προϋπολογισμών με αποτέλεσμα οι ηγέτες της Ευρωπαϊκής ένωσης ζήτησαν απαιτητικά τη χαλάρωση του Συμφώνου σταθερότητας, με το να το προσαρμόσουν στις δυσμενείς συνθήκες, χωρίς όμως αυτό το αίτημα να γίνει ποτέ. ( Μπούκουρας, Λυκουράς, 2011).

## **1.5 Η διαφορά της οικονομικής κρίσης του 2008 σε σχέση με άλλες οικονομικές κρίσεις.**

Μια σύντομη ματιά στο ξεκίνημα της κρίσης μας καταδεικνύει πως η ικανότητα των τραπεζών να απορροφήσουν κινδύνους βρέθηκε σε ιστορικά χαμηλά επίπεδα, όχι μόνο λόγω ανεπαρκούς κεφαλαιακής βάσης, αλλά και λόγω του τεράστιου βραχυπρόθεσμου δανεισμού, οι «φούσκες» στις αγορές φυσικού και χρηματοοικονομικού κεφαλαίου συνέχισαν να σπάνε με σημείο κορύφωσης την πτώχευση της LehmanBrothers και την κατάρρευση μεγάλων τραπεζικών και ασφαλιστικών οργανισμών το Φθινόπωρο του 2008. Ο άνευ προηγουμένου κλονισμός του διεθνούς χρηματοοικονομικού συστήματος οδήγησε σε κρίση εμπιστοσύνης, κυρίως μεταξύ πιστωτικών οργανισμών που ως κύρια πηγή χρηματοδότησης, όπως ελέχθη, είχαν τον βραχυπρόθεσμο δανεισμό, η οποία στη συνέχεια εκδηλώθηκε ως κρίση ρευστότητας. ( Κολλιντζάς – Ψαλιδόπουλος, 2009) <sup>8</sup>

Ιδίως κατά το τελευταίο τρίμηνο του 2008 παρατηρήθηκε κατακόρυφη αύξηση του κόστους χρήματος για τις παρατηρήσεις της πραγματικής οικονομίας, ενώ σε ορισμένες περιπτώσεις το περιθώριο του επιτόκιου δανεισμού των πιστωτικών ιδρυμάτων πάνω από το βραχυπρόθεσμο επιτόκιο δανεισμού του αντίστοιχου δημοσίου επταπλασιάστηκε.

Η χρηματοοικονομική κρίση πέρασε στην πραγματική οικονομία μέσω της απροθυμίας των πιστωτικών ιδρυμάτων να χορηγήσουν δάνεια και δεύτερον, μέσω της καταστροφής του πλούτου νοικοκυριών και των επιχειρήσεων από το σπάσιμο στις φούσκες. Το εξωτερικό εμπόριο κατέρρευσε και σημαντικότερο, λόγω του σχετικού της μεγέθους, για πρώτη φορά στα τελευταία τριάντα χρόνια, μειώθηκε η κατανάλωση ( Κολλιντζάς - Ψαλιδόπουλος, 2009) Συνεπεία τούτων είχαμε την εντυπωσιακή μείωση του ΑΕΠ παγκοσμίως, την μείωση της απασχόλησης και την αύξηση της ανεργίας. ( βλ. πίνακες 1 και 2 )

---

<sup>8</sup>Κολλιντζάς – Ψαλιδόπουλος, 2009, Οι κρίσεις του 1929 και του 2008 και οι πολιτικές αντιμετώπισής τους, στο Eurobankresearch, οικονομία και αγορές, Τόμος IV, Τεύχος 8.

|                         | Ρυθμός Ανάπτυξης |        |        |        |       |
|-------------------------|------------------|--------|--------|--------|-------|
|                         | 2007             | 2008   | 2009   | 2010   | 2014  |
| Παγκόσμια Οικονομία     | 5,20%            | 3,00%  | -1,10% | 3,10%  | 4,50% |
| Ανεπτυγμένες Οικονομίες | 2,70%            | 0,60%  | -3,40% | 1,30%  | 2,40% |
| ΗΠΑ                     | 2,10%            | 0,40%  | -2,70% | 1,50%  | 2,10% |
| Ευρωζώνη                | 2,70%            | 0,70%  | -4,20% | 0,30%  | 2,10% |
| ΕΕ                      | 3,10%            | 1,00%  | -4,20% | 0,50%  | n.a   |
|                         |                  |        |        |        |       |
| Βραζιλία                | 5,70%            | 5,10%  | -0,70% | 3,50%  | 3,70% |
| Ρωσία                   | 8,10%            | 5,60%  | -7,50% | 1,50%  | 5,00% |
| Ινδία                   | 9,40%            | 7,30%  | 5,40%  | 6,40%  | 8,10% |
| Κίνα                    | 13,00%           | 9,00%  | 8,50%  | 9,00%  | 9,50% |
|                         |                  |        |        |        |       |
| Ιαπωνία                 | 2,30%            | -0,70% | -5,40% | 1,70%  | 1,80% |
|                         |                  |        |        |        |       |
| Ελλάδα                  | 4,00%            | 2,90%  | -0,80% | -1,00% | 1,90% |

Πίνακας 1( πηγή: World Economic Outlook, 2009)

|          | Ποσοστό ανεργίας, % του εργατικού δυναμικού |       |        |        |
|----------|---|-------|--------|--------|
|          | 2007  | 2008  | 2009   | 2010   |
| ΗΠΑ      | 4,60%                                       | 5,80% | 9,30%  | 10,10% |
| Ευρωζώνη | 7,40%                                       | 7,50% | 10,00% | 12,00% |
| ΕΕ       | 7,50%                                       | 7,50% | 9,50%  | 10,70% |
|          |   |       |        |        |
| Ρωσία    | 5,60%                                       | 5,60% | 7,20%  | 6,80%  |
| Κίνα     | 4,00%                                       | 4,20% |        |        |
| Ιαπωνία  | 3,90%                                       | 4,00% | 5,20%  | 5,70%  |
|          |   |       |        |        |
| Ελλάδα   | 8,30%                                       | 7,70% | 9,50%  | 10,30% |

Πίνακας 2( Πηγή OECD, European Commission Economic Forecast, 2009)

Θεωρούμε ότι έχουμε ήδη δει αρκετά στοιχεία, ώστε να μπορούμε να συμπεράνουμε με βεβαιότητα ότι η κρίση του 2008 είναι διαφορετική από άλλες κρίσεις. Αυτό όμως δεν σημαίνει ότι δεν διαθέτει το βασικό χαρακτηριστικό των περισσότερων χρηματοοικονομικών κρίσεων, δηλαδή, το ότι η ύφεση που ακολουθεί έχει μεγαλύτερη ένταση και διάρκεια από εκείνες τις υφέσεις που προκαλούνται από άλλες διαταραχές. ( Κολλιντζάς –Ψαλλιδόπουλος, 2009 )

Η κρίση του 2008 δεν μοιάζει με τις νομισματικές κρίσεις των χωρών της Λατινικής Αμερικής των τελευταίων 50 ετών. Οι κρίσεις αυτές χαρακτηρίζονταν από τη μεγάλη πιστωτική επέκταση, υψηλό πληθωρισμό και την μικρή αξιοπιστία των τοπικών νομισματικών αρχών. Συνήθως, αν μετά το ξέσπασμα της κρίσης ερχόταν στην εξουσία μια κυβέρνηση που θεωρείτο αξιόπιστη, η οικονομία επανερχόταν σχετικά γρήγορα στα προ της κρίσης επίπεδα. Επίσης η κρίση του 2008 δεν μοιάζει με τις χρηματοοικονομικές κρίσεις στα τέλη της δεκαετίας του 90 στην Ν Α Ασία και την Ρωσία. Οι κρίσεις αυτές είχαν τοπικό χαρακτήρα, ήταν πολύ λιγότερο συστημικές και ως τέτοιες, αρκετά καλύτερα διαχειρίσιμες.

Η κρίση του hedgefundLTCM το 1998, ήταν ίσως προφητική για τους κινδύνους του αρμπιτράζ με υπερβολική μόχλευση στην πράξη. Επειδή όμως ήταν ένα μεμονωμένο περιστατικό, δεν είχε σοβαρά επακόλουθα για την πραγματική οικονομία.

Η κρίση του 1929 ίσως έχει περισσότερα κοινά στοιχεία με την κρίση του 2008, αν και έχει μεγάλες διαφορές από αυτή. Και στις δύο περιπτώσεις της περιόδου της κρίσης προηγήθηκε μια μακροχρόνια φάση πιστωτικής επέκτασης, μόχλευσης και οικονομικής άνθισης. Και στις δύο περιπτώσεις δημιουργήθηκαν φούσκες στις αγορές φυσικού και χρηματοοικονομικού κεφαλαίου που εγκυμονούσαν συστημικό κίνδυνο. Όταν οι φούσκες έσπασαν, πολλές και μεγάλες τράπεζες πτώχευσαν, το διεθνές εμπόριο συρρικνώθηκε, η κατανάλωση και το ΑΕΠ μειώθηκαν και η ανεργία αυξήθηκε. ( Κολλιντζάς – Ψαλλιδόπουλος, 2009)

Οι μεγάλες διαφορές με το 1929 είναι τρεις: Πρώτον το 1929 η μείωση του ΑΕΠ και του επιπέδου των τιμών ήταν ασύγκριτα μεγαλύτερη και κατά πάσα πιθανότητα είχε πολύ μεγαλύτερη εμμόνη. Η καταστροφή του πλούτου των νοικοκυριών ήταν σχετικά πολύ μεγαλύτερη και διαχύθηκε πολύ περισσότερο το 1929, λόγω του αποπληθωρισμού και της συσσώρευσης χρέους στα νοικοκυριά και τις επιχειρήσεις που ήταν αδύνατον να αποπληρωθεί. Αντίθετα στην κρίση του 2008, η καταστροφή του πλούτου επικεντρώθηκε στις απώλειες των χαρτοφυλακίων επενδυτών υψηλής εισοδηματικής στάθμης. Επίσης, η έλλειψη εγγύησης των καταθέσεων το 1929 οδήγησε σε ακόμη μεγαλύτερη οικονομική δυσπραγία των νοικοκυριών. Δεύτερον, η νομισματική και δημοσιονομική πολιτική το 2008 κινήθηκαν αντίθετα από τις αντίστοιχες πολιτικές του 1929. Δηλαδή, το 1929 ήταν αμφότερες περιοριστικές, ενώ το 2008 ήταν αμφότερες επεκτατικές. ( Κολλιντζάς – Ψαλλιδόπουλος, 2009).

## ΚΕΦΑΛΑΙΟ 2

### 2.1 Μετανάστευση: Εννοιολογική προσέγγιση του όρου

Μια συζήτηση γύρω από την μετανάστευση μας φέρει καταρχήν αντιμέτωπους με μια πληθώρα συλλογισμών και εννοιών οι οποίοι συνοδεύουν αυτό το πολυδιάστατο, πανάρχαιο φαινόμενο. Η μετανάστευση δεν αποτελεί ένα μονοδιάστατο ζήτημα καθώς αυτή αποτελεί μια διαδικασία, η οποία υπόκειται στην διαπλαστική επίδραση της ανθρώπινης δράσης ενώ εμπλέκει παράλληλα έννοιες όπως η μετακίνηση, η ταυτότητα η εντοπιότητα το έθνος αλλά και η πατρίδα. ( Schnapper, 2005)<sup>9</sup>

Ως εκ τούτου συμπεραίνει κανείς πως το μεταναστευτικό φαινόμενο αποτελεί μια δύσκολη έννοια προς ορισμό. Αυτό συμβαίνει διότι η μετανάστευση περικλείει/ περιλαμβάνει τα άτομα τα οποία μετακινούνται για διαφορετικούς λόγους σε διαφορετικές θέσεις. Έτσι για παράδειγμα ένας μετανάστης μπορεί να είναι ένα άτομο το οποίο μετακινείται σε άλλη πόλη ή την πόλη μέσα σε ένα έθνος, ένας πρόσφυγας ο οποίος διασχίζει διεθνή σύνορα για να διαφύγει τις θρησκευτικές ή τις πολιτικές διώξεις. Ακόμα μπορεί να είναι ένα άτομο που αναζητά εργασία, που κινείται σε άλλη χώρα για καλύτερες οικονομικές ευκαιρίες ή τέλος ένας σκλάβος που έχει βίαια μετακινηθεί ή και ένα πρόσωπο που εκτοπίστηκε από πολέμους ή φυσικές καταστροφές.

Πάρα ταύτα οι δημογράφοι δεν έχουν ένα ενιαίο, λειτουργικό ορισμό για τη μετανάστευση, διότι αυτή κάθε φορά συμβαίνει κάτω από διαφορετικές συνθήκες. Όμως οι περισσότεροι δημογράφοι υποστηρίζουν ότι η μετανάστευση πρέπει να περιλαμβάνει μια ουσιαστικά μόνιμη εδαφική μετατόπιση της κατοικίας πρέπει να διακρίνεται από την κινητικότητα. Ως εκ τούτου, οι ταξιδιώτες οι οποίοι μετακινούνται εξαιρούνται από τις μελέτες της μετανάστευσης, διότι κινούνται πέρα από τα όρια σε προσωρινή βάση και επειδή η κίνησή τους γενικά δεν προκαλεί σημαντική αλλαγή σε κανέναν πληθυσμό. ( King, 2012)<sup>10</sup>

### 2.2 Είδη/ τύποι μετανάστευσης

Οι άνθρωποι μεταναστεύουν για πολλούς λόγους, συμπεριλαμβανομένων των οικονομικών, πολιτικών, περιβαλλοντικών παραγόντων ή προκειμένου αυτοί να συνάψουν γάμους και να ενταχθούν ή και να δημιουργήσουν σε μια νέα οικογένεια. Σε αυτή την ενότητα θα παραθέσουμε συνοπτικά τις κατηγορίες της μετανάστευσης, όπως αυτές προκύπτουν μέσα από τη βιβλιογραφία.

#### ➤ Οικονομική μετανάστευση

Η οικονομική μετανάστευση είναι η μετακίνηση των ανθρώπων από τη μια χώρα στην άλλη για να επωφεληθούν από τη μεγαλύτερη οικονομική ευκαιρίες στη χώρα υποδοχής. Συχνά θεωρείται ότι μια τέτοια μετάβαση είναι κατά κύριο λόγο από τις λιγότερο οικονομικά ανεπτυγμένες χώρες του Νότου προς τις πιο ανεπτυγμένες οικονομικά χώρες στον παγκόσμια Βορρά (επίσης γνωστό ως η «Δύση») - για παράδειγμα, από το Μεξικό στις ΗΠΑ, από τη Βόρεια Αφρική στην Ευρώπη και από την πρώην αποικίες στη χώρα που ήταν η αυτοκρατορική εξουσία. Ωστόσο, υπάρχει και η οικονομική μετανάστευση μεταξύ των

<sup>9</sup>Schnapper, D, 2005, Europe of Migrants, essays in the politics of Immigration, Paris: Francois Bourin.

<sup>10</sup>King, R, 2012, Theories and typologies of migration, an overview and a primer, Malmö Institute for Studies of Migration, Diversity and Welfare (MIM)

χωρών του παγκόσμιου Νότου - ιδιαίτερα τις γειτονικές χώρες - καθώς και στο πλαίσιο του παγκόσμιου Βορρά, για παράδειγμα, από τις χώρες της Νότιας Ασίας στη Μέση Ανατολή, από τη Βιρμανία στην Ταϊλάνδη και από το Ηνωμένο Βασίλειο προς την Ισπανία, κ. ο .κ ( Migration, strikingwomen, <http://www.striking-women.org/main-module-page/types-migrants> )

#### ➤ Πολιτική Μετανάστευση

Πολλοί άνθρωποι αναγκάζονται να μεταναστεύσουν λόγω του πολέμου, εμφυλίου πολέμου ή λόγω των κρατικών πολιτικών οι οποίες εισάγουν διακρίσεις εις βάρος συγκεκριμένων κατηγοριών πολιτών της ή εναντίων των πολιτικών τους αντιπάλους οι οποίοι βρίσκονται στην εξουσία. Αυτοί οι άνθρωποι δεν είναι σε θέση να επιστρέψουν στην πατρίδα τους, επειδή έχουν βάσιμο φόβο δίωξης και είναι μάλλον απίθανο να λάβουν σχετική προστασία από τις κυβερνήσεις τους. ( Migration, striking women, <http://www.striking-women.org/main-module-page/types-migrants> )

#### ➤ Περιβαλλοντική μετανάστευση

Οι περιβαλλοντικοί μετανάστες είναι άνθρωποι που αναγκάζονται να μεταναστεύουν ή να εγκαταλείψουν την περιοχή, ή το σπίτι τους λόγω ξαφνικών ή μακροπρόθεσμων αλλαγών στο τοπικό περιβάλλον τους, τα οποία επηρεάζουν αρνητικά την ευημερία ή τους τα προς το ζην. Τέτοιες αλλαγές μπορεί να περιλαμβάνουν την αργή εκκίνηση περιβαλλοντικής αλλαγής ή αποικοδόμησης καθώς και τις όλο και πιο συχνές ξηρασίες, την άνοδο της στάθμης της θάλασσας και της απερίμωσης, οι οποίες μπορεί να σχετίζονται με ξαφνικές περιβαλλοντικές αλλαγές που προκύπτουν από σεισμούς, κυκλώνες και πλημμύρες.(Migration, striking women, <http://www.striking-women.org/main-module-page/types-migrants>)

#### ➤ Μετανάστευση λόγω οικογενειακής επανένωσης ( κάλεσμα/ πρόσκληση)

Αυτή η μορφή της μετανάστευσης αναφέρεται σε μια κατάσταση κατά την οποία τα μέλη μιας οικογένειας έρχονται να ζήσουν με ένα από τα μέλη της οικογένειας ( χορηγός ) ο οποίος διαμένει νομίμως σε άλλη χώρα. Αυτό περιλαμβάνει συνήθως αρραβωνιαστικούς, , συζύγους , ή άγαμα τέκνα και πάλι όμως αυτή η μετανάστευση είναι διαθέσιμη μόνο σε ορισμένες χώρες, όπου το νομοθετικό πλαίσιο το επιτρέπει. ( Migration, striking women, <http://www.striking-women.org/main-module-page/types-migrants>)

## 2.3 Θεωρητικές προσεγγίσεις της μετανάστευσης και μοντέλα του μεταναστευτικού φαινομένου

### 2.3.1 Η μετανάστευση ως θεωρία ή μια θεωρία για την μετανάστευση;

Σε αυτό το σημείο οφείλει να γίνει σαφές πως όπως αναφέρεται σε μια πληθώρα βιβλιογραφικών πηγών η μετανάστευση είναι ένα πολύπλευρο και πολύεδρο φαινόμενο το οποίο δεν είναι δυνατόν να εξηγηθεί ή να προσεγγιστεί με ασφάλεια μέσω μιας ειδικής και ενιαίας θεωρίας.<sup>11</sup> ( Arango, 2004)

---

<sup>11</sup>Arango, J. (2004). Theories of International Migration. In D. Joly (ed.),

Ως εκ τούτου είναι επίσης αληθές πως από πολύ νωρίς εμφανίστηκαν μια πληθώρα από προσεγγίσεις της διαδικασίας οι οποίες χαρακτηρίστηκαν τελικά ως εννοιολογικά άκαμπτες και ανεπαρκείς. Αλλά πιο πρόσφατες προσπάθειες, οι οποίες ακολούθησαν ένα επαγωγικό συλλογισμό αφαιρετικού χαρακτήρα, οδήγησαν σε μια ποικιλία από θεωρητικές προσεγγίσεις της ενδιάμεσης εμβέλειας, οι οποίες εναρμονίζονται/ ( συγχρονίζονται) πιο στενά με τις μεταναστευτικές πραγματικότητες του σήμερα<sup>12</sup>. ( King, 2012)

Ωστόσο δεδομένης της πολυπλοκότητας των τύπων της μετανάστευσης με βάση τα αίτια, τα χαρακτηριστικά, τη διάρκεια κ.ο.κ ακολούθως θα αναφερθούμε στα κύρια μοντέλα της μετανάστευσης ξεκινώντας από του τύπο εκείνο ο οποίος δύναται να ερμηνεύσει το φαινόμενο, με γνώμονα τη μετακίνηση των υποκειμένων από τις φτωχότερες σε πιο αναπτυγμένες οικονομικά χώρες.

## 2.4 Τα θεωρητικά μοντέλα της μετανάστευσης

Τα θεωρητικά μοντέλα της μετανάστευσης όπως αναφέρει η Wright, 1995,<sup>13</sup> διακρίνονται στη νεοφιλελεύθερη, τη δομιστική και την διεθνική. Ως εκ τούτου στη συνέχεια θα προσεγγίσουμε αναλυτικά τα παραπάνω μοντέλα

### 2.4.1 Νεοφιλελεύθερη προσέγγιση, η μετανάστευση υπό το ερμηνευτικό πρίσμα της νεοκλασικής οικονομίας( pushpulltheory)

Η προσέγγιση αυτή μεταφράζει και ερμηνεύει τη μετανάστευση ως μεταφορά υποαπασχολούμενων από έναν μη καπιταλιστικό σε έναν καπιταλιστικό τομέα της οικονομίας. Η μετανάστευση από τις αγροτικές περιοχές στην πόλη οφείλεται στις διαφορές μεταξύ των μισθών και στην αξία των αναμενόμενων αποδοχών.

Η προσέγγιση αυτή χρωστά την ύπαρξη και διατύπωσή της στον Ravenstein (1885, 1889), μέσα από το έργο του «νόμοι της μετανάστευσης». Οι γνώμες διαφέρουν σχετικά με την κατάσταση των νόμων στην ιστοριογραφία της μετανάστευσης. Ο Samers (2010: 55-56) επιχειρώντας μια κριτική στο μοντέλο του Ravenstein θα το περιγράψει/ χαρακτηρίσει ως «οικονομικά αιτιοκρατικό», «μεθοδολογικά ατομικιστικό» οικονομικά αιτιοκρατικό» και «Φοβερά απαρχαιωμένο». Μιλώντας για το ίδιο μοντέλο ο Whright, 1995, θα σχολιάσει πως οι πληθυσμιακές μεταφορές αποτελούν λογική και ατομική επιλογή, η οποία βασίζεται στην ανισότητα ανάμεσα στην παραγωγικότητα της εργασίας και τους μισθούς.

Τα βασικά χαρακτηριστικά του μοντέλου της νεοκλασικής θεωρίας, όπως αυτά έχουν συγκεντρωθεί συνίστανται στα εξής:

- Οι μετανάστες μετακινούνται κυρίως σε μικρές αποστάσεις
- Οι περισσότεροι μετανάστευση είναι από αγροτική σε βιομηχανικές περιοχές.
- Αποτέλεσμα αυτού του μοντέλου μετανάστευσης είναι η δημιουργία μεγάλων πόλεων οι οποίες έχουν συγκροτηθεί λόγω μετανάστευσης παρά λόγω φυσικών παραγόντων.

---

<sup>12</sup>King, R, 2012, Theories and typologies of migration, an overview and a primer, Malmö Institute for Studies of Migration, Diversity and Welfare (MIM)

<sup>13</sup>Wright C, 1995, Gender awareness in migration Theory synthesizing Actor and structure in south Africa , Development and change, 26



- Η μετανάστευση έρχεται να βαδίσει παράλληλα με την ανάπτυξη της μετανάστευση μαζί με την ανάπτυξη της βιομηχανίας, του εμπορίου και των μεταφορών.
- Κάθε ρεύμα μετανάστευσης παράγει ένα ρεύμα αντίθετης φοράς.
- Οι κυριότερες αιτίες της μετανάστευσης είναι οικονομικοί.

#### 2.4.2 Το μοντέλο του δομισμού

Σε αυτή την προσέγγιση η οικονομία μιας περιφερειακής χώρας στηρίζεται / επηρεάζεται από τις εξελίξεις και την εξάπλωση της κεντρικής οικονομίας στην οποία βρίσκεται υποταγμένη. Εδώ η μετανάστευση αποτελεί προϊόν εξαναγκασμού το οποίο οφείλεται σε ένα σύστημα εξαναγκαστικής εργασίας, καθώς και στους δομικούς παράγοντες οι οποίοι οφείλονται στον καπιταλισμό.

#### 2.4.3 Το διεθνικό μοντέλο μετανάστευσης

Η εστίαση στη διεθνή διάσταση της μετανάστευσης αποτελεί θεωρητική μετατόπιση τις προσεγγίσεις που εξετάζουν τους παράγοντες που ωθούν τους ανθρώπους στη μετανάστευση ή στους παράγοντες που οδηγούν στην αναζήτηση και «εισαγωγή» μεταναστών. Οι λεγόμενοι *push-pull factors* αποτέλεσαν το αναλυτικό πλαίσιο μέσα από τα οποία ένας μεγάλος αριθμός μελετών ερευνούσε τη μετανάστευση. Αυτό το αναλυτικό πλαίσιο οδηγούσε στην αορατότητα των μεταναστών και συσκολίζε την υποκειμενικότητα τους. Δεν ενδιέφεραν οι μετανάστες ως άτομα με εμπρόθετη δράση, ως δρώντα υποκείμενα, αλλά εμφανίζονταν ως υποκείμενα των οικονομικών παραγόντων. ( Anthias, 2000)

### 2.5 Προσωρινή και κυκλική μετανάστευση: Το παράδειγμα των αλβανών μεταναστών στην Ελλάδα.

Παρά τη δυναμική της η κυκλική μετανάστευση παραμένει σε μεγάλο βαθμό χωρίς ορισμό. Σε μικρές περιπτώσεις χρησιμοποιείται σαν συνώνυμο με την προσωρινή και εποχική μετανάστευση ή σαν όρος που εμπεριέχει όλες τις μορφές μετακίνησης που συνεπάγεται το «πηγαινόλα» κατά το μήκος των συνόρων.

Σε σχετική αναφορά της κοινοπραξίας CARIM (2008) διακρίνονται έξι κριτήρια κυκλικής μετανάστευσης: προσωρινή, ανανεώσιμη, κυκλική, νόμιμη, σεβόμενη τα μεταναστευτικά δικαιώματα με τρόπο που να ανταποκρίνεται στις απαιτήσεις της αγοράς εργασίας και στην χώρα αποστολής και στην χώρα υποδοχής<sup>14</sup> ( ΕΔΜ, 2010)

Σύμφωνα με τον ορισμό του ΕΔΜ, η κυκλική μετανάστευση έχει δυο μορφές:

- i. Κυκλική Μετανάστευση υπηκόων τρίτων χωρών εγκατεστημένων στην Ε.Ε., οι οποίοι δραστηριοποιούνται οικονομικά στις χώρες καταγωγής τους ενώ διατηρούν την κύρια κατοικία τους σε ένα από τα κράτη μέλη
- ii. Κυκλική Μετανάστευση υπηκόων που κατοικούν σε μια τρίτη χώρα και που έρχονται στην Ε.Ε. περιστασιακά για να εργαστούν, να σπουδάσουν ή και να

<sup>14</sup>Ευρωπαϊκό Δίκτυο μετανάστευσης, 2010, Προσωρινή και κυκλική μετανάστευση: Εμπειρίες, πρακτικές τρέχουσας πολιτικής και μελλοντικές επιλογές στην Ελλάδα, Νεοανάλυσις Σύμβουλοι ΕΠΕ.

καταρτιστούν υπό τον όρο ότι με τη λήξη της άδειας εργασίας οφείλουν να επιστρέφουν στη χώρα καταγωγής.

Η μετανάστευση ως φαινόμενο/ διαδικασία εμπεριέχει/ περικλείει μέσα της μια κυκλικότητα . Οι αρμόδιοι για τη χάραξη μεταναστευτικών πολιτικών τόσο σε εθνικό, όσο και ευρωπαϊκό αλλά και διεθνές επίπεδο συνηγορούν και προκρίνουν την νομοθέτηση μέτρων που προτρέπουν την κυκλική μετανάστευση από και προς τις χώρες προέλευσης και υποδοχής και υποστηρίζουν ότι οι πολιτικές αυτές δημιουργούν ένα αμοιβαία για τις δυο εμπλεκόμενες χώρες αναπτυξιακό μοντέλο.

Εν ολίγοις το βασικό διακύβευμα όπως συνάγεται από τα παραπάνω είναι ότι η κυκλική μετανάστευση θα μπορούσε να αποτελέσει μια δυναμική λύση σε έναν αριθμό προκλήσεων που αναδείχτηκαν από την σύγχρονη μετανάστευση και που προκαλεί θετικά αναπτυξιακά μοντέλα μετανάστευσης.

Με άλλα λόγια η κυκλική μετανάστευση θα μπορούσε να προκαλέσει ένα τριπλό κέρδος: οι χώρες υποδοχής καλύπτουν τις ανάγκες της αγοράς εργασίας, οι χώρες προέλευσης ωφελούνται από τα εμβάσματα και από την ανάπτυξη του ανθρώπινου δυναμικού τους ενώ οι μετανάστες ωφελούνται από την απασχόληση.<sup>15</sup> (Vertovec, S, 2007)

## 2.6 Προσωρινή και κυκλική μετανάστευση: Το ελληνικό παράδειγμα

Τα μεταναστευτικά μοτίβα που προέκυψαν στην Ελλάδα στις αρχές του 1990 ήταν ξεκάθαρα κυκλικά και προσωρινά αποτελούμενα από ανειδίκευτους ή χαμηλών προσόντων μετανάστες. Ως εκ τούτου προκειμένου να γίνει σαφέστερη η σκέψη αυτή και περιγράφοντας τα, θα παρατηρούσε κανείς πως αυτά, έφεραν χαρακτηριστικά μαζικών και αυθόρμητων μεταναστευτικών κυμάτων, τα οποία στην πλειοψηφία τους είχαν χαρακτήρα «παράνομο» σε ότι αφορούσε στην κίνηση και τη ροή τους ενώ κατά κύριο λόγο απορροφούνταν (διοχετεύονταν ) στο πεδίο της «μαύρης» οικονομίας.

Το μεταναστευτικό κύμα του 1990 από την Αλβανία στην Ελλάδα ήταν σαφώς αυτού του τύπου, ακόμα και αν οι μαζικές απελάσεις από το Ελληνικό κράτος αποτέλεσαν μια ιδιόρρυθμη εκδοχή της στρατηγικής «επιστροφής»<sup>16</sup> (Μαρούκης, 2010)

Οι Αλβανοί μετανάστες απασχολούνταν κυρίως σε εποχική ή προσωρινή βάση, σε τομείς που υπέθαλπαν την αδήλωτη εργασία και απαιτούσαν ανειδίκευτο ανθρώπινο δυναμικό, όπως η γεωργία, η οικοδομή, ο τουρισμός, οι μικρές οικογενειακές βιοτεχνίες και η οικιακή βοήθεια. Ήτοι, η κυκλική επαναλαμβανόμενη εποχική και συχνή μετανάστευση αποτέλεσε «σιωπηλή» εκδοχή του μεταναστευτικού μοντέλου στην περιοχή και συνήθη πρακτική από το 1990 για Αλβανούς και Βούλγαρους εργαζόμενους στην Ελλάδα, που εντοπίζεται γεωγραφικά προσδιορίζεται κοντά στα σύνορα. Αυτές οι κυκλικές μετακινήσεις παρέμειναν παράνομες για μεγάλο χρονικό διάστημα λόγω της άκαμπτης μεταναστευτικής πολιτικής και των αυστηρών συνοριακών ελέγχων, που απέτρεψαν τη νόμιμη μετακίνηση των μεταναστών μπρος- πίσω. (Μαρούκης, 2010)

<sup>15</sup>Vertovec, S, 2007, Κυκλική μετανάστευση ο δρόμος προς μια παγκόσμια πολιτική, σελ, 4, Διεθνές μεταναστευτικό Ινστιτούτο. : <http://www.ilo.org/global/topics/labour-migration/lang--en/index.htm>

<sup>16</sup>Μαρούκης, Γκέμι, 2010, Κυκλική μετανάστευση μεταξύ Ελλάδας και Αλβανίας, Μάιος, 2010, Metoikos Project.

## 2.7 Αλβανική μετανάστευση: τα τρία μεταναστευτικά ρεύματα

Προκειμένου να παρουσιαστεί μια όσο το δυνατόν πλήρης εικόνα για την αλβανική μετανάστευση, ακολούθως θα παρακολουθήσουμε τα τρία μεταναστευτικά ρεύματα όπως αυτά παρουσιάζονται μέσα από βιβλιογραφικές πηγές. Ως εκ τούτου το πρώτο μεταναστευτικό ρεύμα σημειώνεται στην αρχή της δεκαετίας του 1990, μέσα σε ένα κλίμα βιομηχανικής, γεωργικής και πολιτικής κατάρρευσης η οποία ωθούσε τους αλβανούς πολίτες σε μια και μόνη διέξοδο, την μετανάστευση. Μέσα σε αυτό το πλαίσιο τον Ιούνιο του 1990, το αλβανικό κοινοβούλιο, ψηφίζει το νομοθετικό πλαίσιο για την χορήγηση διαβατηρίων στους αλβανούς πολίτες. Ο αριθμός των αλβανών την περίοδο εκείνη με βάση στατιστικά στοιχεία, υπολογίζονται γύρω στις 20.000. Η *φυγή* αυτή πραγματοποιήθηκε είτε μέσω της νομιμότητας είτε μέσω παράνομων τρόπων.<sup>17</sup> ( Vullnetari, 2007)

Το δεύτερο μεταναστευτικό κύμα ως προς την χρονική περίοδο στην οποία μπορούμε να το εντάξουμε, κατατάσσεται στο χρονικό πλαίσιο του 1991 – 1992. Όπως αναφέρει ο<sup>18</sup>Pastore, 1998, τα μεγέθη τα οποία μετανάστευσαν την περίοδο εκείνη στατιστικά ανέρχονται στους 300.000. Κύριοι προορισμοί αυτή τη φορά ήταν η Ιταλία και η Ελλάδα. Στην Ελλάδα κατέφυγαν κυρίως μέλη της ελληνικής κοινότητας της Αλβανίας, ενώ στην Ιταλία, μετανάστευσαν κυρίως πληθυσμοί από την κεντρική και την βόρεια Αλβανία. Την περίοδο εκείνη οι Αλβανοί οι οποίοι μετανάστευσαν την περίοδο εκείνη είχαν την πεποίθηση πως οι χώρες υποδοχής θα τους υποδέχονταν με θέρμη μιας και εκείνοι θα αποτελούσαν πλέον κομμάτι της Ευρώπης. Πάρα ταύτα όπως αναφέρει η ίδια πηγή και όπως εκ των πραγμάτων απεδείχθη η πραγματικότητα έδειξε πως η κατάσταση την οποία βρήκαν οι μετανάστες του 1991 ήταν αρκούντως απογοητευτική. ( Pastore, 1998)

Το τρίτο μεταναστευτικό κύμα την περίοδο του 1997, έρχεται ως άμεση συνέπεια και απάντηση στην χρηματοπιστωτική κατάρρευση σε συνάρτηση με την άναρχη και ανεξέλεγκτη πολιτική κατάσταση η οποία δημιουργήθηκε την περίοδο εκείνη. Η πτώση των λεγόμενων “ Πυραμίδων” το οποίο είχε ως αποτέλεσμα ένα μεγάλο μέρος του πληθυσμού να χάσει τις περιουσίες του οδήγησαν σε μια κοινωνική έκρηξη.

Παρόλο που έως και το 1996 η Αλβανία διένυε μια σχετική περίοδο ανάπτυξης, πάρα ταύτα η χρεοκοπία των παρατραπεζών απέδειξε ακριβώς το αντίθετο. Όπως αναφέρει σχετικά ο Jarvis, 2000, μπαίνοντας σε μια κουβέντα με οικονομικό καθαρά πρόσημο, εκείνη την περίοδο το ΑΕΠ είχε πτώση από το 9% στο -7 %. Σε ότι αφορά τα ποσοστά της ανεργίας αυτά είδαν σημαντική αύξηση κατά 15 ποσοστιαίες μονάδες<sup>19</sup>.(Jarvis, 2000)

## 2.8 Αλβανική μετανάστευση στην Ελλάδα: Η θέση της Ελλάδας

Λόγω της έλλειψης εμπειρίας με τη μετανάστευση, το ελληνικό κράτος πιάστηκε απροετοίμαστο για την αντιμετώπιση του φαινομένου. Το γεγονός ότι η ιθαγένεια στην Ελλάδα ορίζεται με βάση την εθνική ταυτότητα και όχι το πολιτικό σκεπτικό, περιπλέκουν περαιτέρω την απάντηση της πολιτείας. Τελικά, η κυβέρνηση ψήφισε νόμους με στόχο τον

---

<sup>17</sup>Vullnetari J. (2007). Albanian Migration and Development: State of the Art Revue IMISCOE Working Paper.

<sup>18</sup>Pastore F. (1998). Conflicts and Migration. A case study on Albania, CeSPI Occasional Papers

<sup>19</sup> Jarvis, 2000, The rise and the fall of the pyramid schemes in Albania, IMF staff papers, International Monetary Fund.

περιορισμό της μετανάστευσης και καθορισμό των όρων εργασίας, της άδειας<sup>20</sup> (Danopoulos, 2004).

Ερχόμαστε ακολούθως να ασχοληθούμε με τα νομοθετήματα τα οποία ψηφίστηκαν την περίοδο εκείνη από το ελληνικό κοινοβούλιο και αφορούσαν στην μετανάστευση. Σύμφωνα με τις Τριανταφυλλίδου και Βεΐκου, 2002<sup>21</sup>.

Ο πρώτος νόμος για τη μετανάστευση ψηφίστηκε το 1994, και ο «κύριος στόχος της ήταν να αποτρέψει την είσοδο των παράνομων μεταναστών και να διευκολύνει την απέλαση εκείνων που ήδη υπάρχουν μέσω της απλοποίησης των διαδικασιών απέλασης». Το 1997, ψηφίστηκε νέος νόμος που περιγράφει τους όρους και τις προϋποθέσεις για την έκδοση αδειών εργασίας. Ο νόμος του 1997 προβλέπει δύο τύπους αδειών. Η Λευκή Κάρτα, η οποία είχε διάρκεια ένα 6-μηνών, με δυνατότητα ανανέωσης της άδειας εργασίας, και εκδιδόταν σε εκείνους που μπορούν να αποδείξουν ότι έχουν «μια πιθανή επαφή εργασίας με συγκεκριμένο εργοδότη» (Τριανταφυλλίδου και Βεΐκου, 2002: 196).

Η πράσινη κάρτα αποτελούσε μια ανανεώσιμη άδεια (κάθε πέντε χρόνια) και η οποία δινόταν αλλοδαπούς εργαζόμενους οι οποίοι μπορούσαν να αποδείξουν ότι "αυτός / αυτή έχει στην Ελλάδα για πέντε χρόνια και έχει τα απαραίτητα μέσα για τη διατήρηση εαυτού του / της» (στο ίδιο)

Παρά το γεγονός ότι ο νόμος προστατεύει τα μέλη της οικογένειας από την απέλαση, δεν αναγνωρίζει κανένα πολιτικό ή άλλα δικαιώματα σε αλλοδαπούς εργαζόμενους και δεν κάνει προβλέψεις για την ιθαγένεια. Μετά από 15 χρόνια παραμονής (με εξαίρεση τα έτη σπουδών) και δέκα χρόνια των εισφορών κοινωνικής ασφάλισης, μπορεί να χορηγηθεί άδεια αορίστου χρόνου. Με την επιλογή μιας πολιτικής της "εθνικής προτιμήσεις,« η ελληνική πολιτεία έχει θέσει ιθαγένεια πέρα από την προσιτότητα των Αλβανών και άλλων διακινούμενων εργαζομένων. Αυτά δείχνουν ότι η κατάσταση «ήταν ακόμα ασαφής και ρευστή παρά το γεγονός πως επιθυμούσε να ασχοληθεί με τη μετανάστευση". Εντούτοις, οι νομικές διατάξεις που περιόριζαν τη μετανάστευση δεν επιβάλλονται με συνέπεια. Λόγω για την αύξηση της ανεργίας μεταξύ των νέων, οι οποίοι, όμως, αρνήθηκαν να δεχτούν χαμηλές αμοιβές και το κύρος έλλειψη θέσεων εργασίας, η κατάσταση είναι υπό πίεση από διάφορες κοινωνικές ομάδες, συμπεριλαμβανομένων των ισχυρών Ορθόδοξη Εκκλησία, να περιορίσει ή / και να αποβάλει μετανάστες εργάτες. Την ίδια στιγμή, οι κρατικές αρχές, αναγκάστηκαν να υποκύψουν σε πιέσεις από τους εργοδότες, οι οποίοι είχαν φτάσει σε σημείο να χρησιμοποιούν κατά κόρον και να εκμεταλλεύονται το φθηνό αλβανικό εργατικό δυναμικό.

Τα χαλαρά Ελληνικά-Αλβανικά σύνορα και η μη αυστηρή εφαρμογή των νόμων είχαν ως αποτέλεσμα να καθιστούν δυνατή - για εκείνους που απελάθηκαν- να επιστρέψουν σε λίγες μέρες, και τους νέους μετανάστες να τους συναντήσουν. Οι Λαζαρίδης και Ψημένος, έχοντας συλλάβει την ουσία αυτής της δισχιδούς κρατικής συμπεριφοράς, έρχονται να παρατηρήσουν και να αναλύσουν τα εξής: «Ο μετανάστης μετατρέπεται σε» πειραματικό πράκτορα ", οι οποίοι, μη μπορώντας να ελέγξει το / οικονομικό περιβάλλον στο οποίο ζει, γίνεται μέρος μιας παγκοσμιοποιημένης διαδικασίας ενοποίησης. Με άλλα λόγια, η μετανάστευση είναι η πολιτική εμπειρία των δύο, η συρρίκνωση των κοινωνικών δικαιωμάτων και της τροποποίησης της εργασίας σε ένα δοχείο τροφοδοσίας που λειτουργεί σύμφωνα με τις

---

<sup>20</sup>Danopoulos, 2004, Albanian Migration into Greece: The Economic, Sociological and Political Implications, στο NewBalcan Politics,

<sup>21</sup>Βλ, σχετικά Βεΐκου και Τριανταφυλλίδου,

ανάγκες της παγκόσμιας αγοράς.<sup>22</sup> (Λαζαρίδης, Ψημμένος,2000). Οι Αλβανοί μετανάστες στην Ελλάδα, για τους παραπάνω, αποτελούν ένα παράδειγμα, ή ορθότερα το σημείο, του παγκοσμιοποιημένου καπιταλισμού, το οποίο έχει μετατρέψει την εργασία σε παγκοσμιοποιημένο εμπόρευμα.

---

<sup>22</sup>Lazaridis, Psimmenos, 2000, “Migrant Flows from Albania to Greece: Economic, Social, and Spatial Exclusion, στο : King, Lazaridis, Tsardanidis, ( επιμ) : Eldorado or Fortress? Migration in Southern Europe, New York: St. Martins Press, Inc

## ΚΕΦΑΛΑΙΟ 3

### 3.1 Οι οικονομικές επιπτώσεις της μετανάστευσης (γενική προσέγγιση)

Ύστερα από την μελέτη του ΙΜΕΠΟ<sup>23</sup> για τις οικονομικές συνέπειες της μετανάστευσης στην Ελλάδα, βγήκαν τα εξής συμπεράσματα:

- Η αποταμίευση των νοικοκυριών των μεταναστών υπολογίζεται σε 400 εκατομμύρια ευρώ και η μελέτη χαρακτηρίζει την καταναλωτική τους συμπεριφορά ως «συσταλτική», ενώ τα εμβάσματα των μεταναστών για το 2004 εκτιμήθηκαν σε 454 εκατομμύρια ευρώ.
- Το εισόδημα των νοικοκυριών των μεταναστών είναι κατά 28% χαμηλότερο από αυτό των ελληνικών νοικοκυριών και ο μέσος όρος δαπάνης ανά νοικοκυριό μετανάστη είναι κατά 16% χαμηλότερος από τον αντίστοιχο των ελληνικών νοικοκυριών.
- Ενώ ο πληθυσμός των μεταναστών υπολογίζεται στο 10,2% του συνολικού πληθυσμού της χώρας η συμμετοχή τους στο ΑΕΠ εκτιμάται σε 2,5 - 2,8%.
- Σε περίπτωση που ο αριθμός των μεταναστών αυξηθεί κατά 215.000 άτομα, (σε σχέση με το 2004), οι πραγματικοί μισθοί για τους Έλληνες μισθωτούς με λίγες δεξιότητες θα μειωθούν κατά 2,5% ενώ οι μισθοί των μεταναστών που ήδη απασχολούνται στην χώρα μας θα υποστούν μειώσεις από 28% ως 52%.
- Σε περίπτωση σταδιακής αποχώρησης των μεταναστών από την χώρα οι πραγματικοί μισθοί των Ελλήνων αλλά και των μεταναστών που θα παραμείνουν θα αυξηθούν σημαντικά, ειδικά για όσους έχουν λιγότερες δεξιότητες, ενώ όσο θα αποχωρούν οι μετανάστες τόσο θα αυξάνονται και οι θέσεις εργασίας που θα καλύπτονται από τους Έλληνες, ανάλογα με την ευελιξία της αγοράς εργασίας του κάθε κλάδου. Συνακόλουθα θα εμφανίζονται και σημαντικές αναδιανεμητικές επιδράσεις υπέρ των φτωχών Ελλήνων.<sup>24</sup>( Κολοβός, 2008)

### 3.2 Οικονομικές επιπτώσεις της μετανάστευσης στην ελληνική οικονομία

Σύμφωνα με τα στοιχεία του ΟΟΣΑ το 2007 το ποσοστό ανεργίας ήταν 8.3 % ενώ το 2006 οι άνεργοι υπερέβαιναν τα 400.000 άτομα. Παρόλα αυτά υπάρχει μεγάλη στα δύο φύλα όσον αφορά τα ποσοστά ανεργίας. Η ανεργία επηρεάζει περισσότερο τους νέους ηλικίας 15-29 ετών για τους οποίους φθάνει το 17,3%, ενώ για τις γυναίκες στην ίδια ηλικιακή κατηγορία ξεπερνά το 22%. Η ελληνική αγορά εργασίας χαρακτηρίζεται από υψηλό κατακερματισμό σε εργασίες/επαγγέλματα 'πρώτης' και 'δεύτερης' κατηγορίας. Οι συνθήκες διαβίωσης του γηγενούς πληθυσμού έχουν βελτιωθεί τις τελευταίες δεκαετίες και η συμμετοχή στην ανώτερη

<sup>23</sup> Ινστιτούτο Μεταναστευτικής Πολιτικής.

<sup>24</sup> Κολοβός, 2008, Οι οικονομικές συνέπειες της μετανάστευσης προς την Ελλάδα, Ελληνικές Γραμμές, ηλεκτρονικό περιοδικό, : <http://www.e-grammes.gr/%CE%9F%CE%B9-%CE%BF%CE%B9%CE%BA%CE%BF%CE%BD%CE%BF%CE%BC%CE%B9%CE%BA%CE%AD%CF%82-%CF%83%CF%85%CE%BD%CE%AD%CF%80%CE%B5%CE%B9%CE%B5%CF%82-%CF%84%CE%B7%CF%82-%CE%BC%CE%B5%CF%84%CE%B1%CE%BD%CE%AC%CF%83%CF%84%CE%B5%CF%85%CF%83%CE%B7%CF%82-%CF%80%CF%81%CE%BF%CF%82-%CF%84%CE%B7%CE%BD-%CE%95%CE%BB%CE%BB%CE%AC%CE%B4%CE%B1>

και ανώτατη εκπαίδευση είναι αρκετά διαδεδομένη. Επιστημονικές μελέτες των επιπτώσεων της μετανάστευσης στην ελληνική οικονομία και αγορά εργασίας έχουν δείξει θετικές και αρνητικές επιπτώσεις όπου:

#### Θετικές επιπτώσεις της μετανάστευσης στην Ελληνική οικονομία και αγορά εργασίας

- Η μετανάστευση δεν έφερε ανεργία στην Ελλάδα.
- Η μετανάστευση συνέβαλλε στην αύξηση των ρυθμών οικονομικής ανάπτυξης.
- Η μετανάστευση δημιούργησε θέσεις εργασίας και διατήρησε προϋπάρχουσες θέσεις εργασίας, βοηθώντας αρκετές επιχειρήσεις που είχαν έλλειψη από εργατικό δυναμικό.
- Ο μεταναστευτικός πληθυσμός αυξάνει την κατανάλωση και έτσι αυξάνει τα οικονομικά μεγέθη της οικονομίας, δημιουργεί θέσεις εργασίας.
- Η φθηνή μεταναστευτική εργασία βοηθά στην συγκράτηση της αύξησης των τιμών λόγω της συγκράτησης του κόστους παραγωγής πολλών αγαθών και υπηρεσιών.
- Ο μεταναστευτικός πληθυσμός είναι συνολικά νέος και δεν επιβαρύνει ιδιαίτερα το σύστημα υγείας ή των συντάξεων.
- Λόγω χαμηλών εισοδημάτων οι μετανάστες δεν επηρεάζουν ιδιαίτερα (ούτε θετικά ούτε αρνητικά) τα φορολογικά έσοδα του κράτους.
- Η γυναικεία μεταναστευτική εργασία βοηθά την ελληνική οικογένεια εκεί όπου απουσιάζουν οι αντίστοιχες παροχές από το κράτος (για την φύλαξη ηλικιωμένων και την φροντίδα των μικρών παιδιών όταν η μητέρα/νοικοκυρά εργάζεται εκτός σπιτιού) με σχετικά χαμηλό κόστος.
- Η μετανάστευση έχει συμβάλει στην αναζωογόνηση αρκετών ορεινών και αγροτικών περιοχών οι οποίες ερήμωσαν κυριολεκτικά.
- Οι μετανάστες συμβάλλουν θετικά στην οικονομική μεγέθυνση.
- Οι μετανάστες δεν υποκαθιστούν στην πλειονότητά τους Έλληνες εργαζόμενους.
- Υπάρχουν πεδία στην αγορά εργασίας στα οποία δραστηριοποιούνται μόνο μετανάστες.

#### Αρνητικές επιπτώσεις της μετανάστευσης στην Ελληνική οικονομία και αγορά εργασίας

- Η παρουσία του μεταναστευτικού εργατικού δυναμικού συγκρατεί σε χαμηλά επίπεδα τους μισθούς και τα μεροκάματα των ανειδίκευτων ή ημιειδικευμένων εργατών (όλων, γηγενών και μη).
- Η παρουσία φθηνής μεταναστευτικής εργασίας δίνει τη δυνατότητα σε επιχειρήσεις με παλαιά τεχνολογία, μη ανταγωνιστικές να επιβιώνουν και έτσι αποδυναμώνει τα κίνητρα για τεχνολογική πρόοδο και αναδιάρθρωση της ελληνικής οικονομίας.
- Επηρεάζει αρνητικά τα κατώτερα οικονομικά στρώματα στα αστικά κέντρα

### 3.3 Επιπτώσεις στο ασφαλιστικό και φορολογικό σύστημα

Οι επιπτώσεις της μετανάστευσης στο ασφαλιστικό και φορολογικό σύστημα είναι οι:

- Οι οικονομικοί μετανάστες είναι νέοι και συμβάλλουν στην επιβίωση του ασφαλιστικού συστήματος.
- Οι οικονομικοί μετανάστες είναι νέοι και επιβαρύνουν συγκριτικά λιγότερο τη νοσοκομειακή και φαρμακευτική περίθαλψη.<sup>25</sup> ( Ευθυμιάδου, 2009)

### 3.4 Οι σχέσεις της μετανάστευσης στην οικονομία και την αγορά εργασίας

Οι σχέσεις που δημιουργούνται από την άφιξη των μεταναστών στην οικονομία και την αγορά εργασίας στη χώρα υποδοχής είναι άλλοτε θετικές και άλλοτε αρνητικές, ακολούθως θα παραθέσουμε όψεις αυτής της σχέσης ανάμεσα στις δύο παραμέτρους:

- Υπάρχει θετική σχέση (και στατιστικά σημαντική) ανάμεσα στον αριθμό των απασχολούμενων στη γεωργία ή στον αριθμό των απασχολούμενων μεταναστών και με τη μεταβολή της παραγωγής προϊόντων χαμηλής έντασης εργασίας.
- Στην περίπτωση των περιφερειών που χαρακτηρίζονται ως αγροτικές υπάρχει θετική (και στατιστικά σημαντική) σχέση ανάμεσα στη μεταβολή του ποσοστού των απασχολούμενων στη γεωργία προς το σύνολο του οικονομικά ενεργού πληθυσμού και στη μεταβολή των μεταναστών.
- Δεν υπάρχει στατιστικά σημαντική σχέση ανάμεσα στην απασχόληση των μεταναστών και στη μεταβολή του ποσοστού γεωργίας στο ΑΕΠ της κάθε περιφέρειας.
- Υπάρχει θετική και στατιστικά σημαντική σχέση ανάμεσα στον συνολικό αριθμό των αλλοδαπών και του ΑΕΠ κάθε περιφέρειας.
- Υπάρχει αρνητική και στατιστικά σημαντική σχέση ανάμεσα στη συμμετοχή του αγροτικού τομέα στο ΑΕΠ της κάθε περιφέρειας και στον αριθμό των απασχολούμενων αλλοδαπών.
- Υπάρχει θετική και στατιστικά σημαντική σχέση ανάμεσα στο βαθμό αστικότητας και στην απασχόληση μεταναστών.
- Υπάρχει αρνητική και στατιστικά σημαντική σχέση ανάμεσα στο συνολικό αριθμό των μεταναστών και τη γεωγραφική θέση της περιφέρειας.
- Υπάρχει θετική στατιστικά σημαντική σχέση ανάμεσα στο ρυθμό οικονομικής μεγέθυνσης και στο ποσοστό των μεταναστριών στο σύνολο των απασχολούμενων μεταναστών.
- Υπάρχει αρνητική και στατιστικά σημαντική σχέση ανάμεσα στη γεωργία ως ποσοστό στο ΑΕΠ της περιφέρειας και του ποσοστού απασχόλησης των μεταναστών.
- Το ποσοστό απασχόλησης των μεταναστών επηρεάζεται θετικά, και στατιστικά σημαντικά, με το ποσοστό απασχόλησης των ελλήνων και με το ποσοστό συμμετοχής των μεταναστών.
- Δεν μπορούμε να εξάγουμε με βεβαιότητα κάποια σχέση ανάμεσα στην απασχόληση των μεταναστών στον πρωτογενή τομέα και στο παραγόμενο

---

<sup>25</sup>Ευθυμιάδου, 2009, Ανεργία και οικονομικοί μετανάστες στην Ελλάδα, ( Πτυχιακή εργασία δημοσιευμένη) ΑΤΕΙ ΗΠΕΙΡΟΥ, Σχολή Διοίκησης και οικονομίας, Τμήμα Χρηματοοικονομικής και Ελεγκτικής, Πρέβεζα.



- σε αυτόν τον τομέα προϊόν.
- Στην περίπτωση του τομέα των υπηρεσιών υπάρχει στατιστικά σημαντική θετική σχέση ανάμεσα στο ποσοστό των μεταναστών που απασχολούνται σε αυτό τον τομέα ως προς το σύνολο των απασχολούμενων μεταναστών και με το παραγόμενο σε αυτό τον τομέα προϊόν και με την απασχόληση των μεταναστριών ως προς το σύνολο των μεταναστών.
- Δεν υπάρχει στατιστικά σημαντική σχέση ανάμεσα στο ποσοστό ανεργίας των ελλήνων και το ποσοστό απασχόλησης των μεταναστών.
- Το ποσοστό απασχόλησης των μεταναστών επηρεάζεται, στατιστικά σημαντικά, θετικά από το ποσοστό απασχόλησης των ελλήνων, από το ποσοστό του τομέα των κατασκευών στο συνολικό ΑΕΠ και αρνητικά από το πόσο παραμεθόρια θεωρείται μια περιοχή. Δηλαδή οι μετανάστες απασχολούνται κυρίως στις κατασκευές και σε περιοχές που δεν είναι παραμεθόριες.( Ευθυμιάδου, 2009)

### 3.5 Οικονομικές Διαστάσεις της μετανάστευσης

Οι διαστάσεις του μεταναστευτικού φαινομένου είναι πολλαπλές: ιστορικές, κοινωνικές, θεσμικές, πολιτικές και οικονομικές. Θα γίνει εξέταση των οικονομικών επιπτώσεων της μετανάστευσης στη χώρα υποδοχής. Αυτές εξετάζονται τόσο στο θεωρητικό (γενικό) επίπεδο όσο και στο εμπειρικό (ειδικό).

Ο Williamson(1995), έδειξε ότι οι πραγματικοί μισθοί από το 1870 μέχρι το ξέσπασμα του Πρώτου Παγκόσμιου Πολέμου, για τέσσερις κύριες χώρες προορισμού και για τέσσερις σημαντικές χώρες προέλευσης, αυξήθηκαν, αλλά αυξήθηκαν πολύ ταχύτερα στις χώρες προέλευσης (πού ήταν χαμηλότεροι) από ότι στις χώρες προορισμού, δείχνοντας ότι η μετανάστευση βοήθησε στη σύγκλιση των μισθών. Οι επιπτώσεις που εστιάζουν το ενδιαφέρον τους οι περισσότεροι αναλυτές είναι:

- Στο ρυθμό αύξησης του ΑΕΠ.
- Στο ύψος των μισθών και ημερομισθίων.
- Στα δημόσια οικονομικά.( Ευθυμιάδου, 2009)

### 3.6 Επιπτώσεις στο ρυθμό οικονομικής μεγέθυνσης

Ο Λιανός, 2003, βρήκε ότι η εργασία των μεταναστών συμβάλλει κατά 2% - 3% περίπου στο ΑΕΠ. Η θετική επίδραση της μετανάστευσης στο ΑΕΠ οφείλεται:

- Στη μεγέθυνση του εργατικού δυναμικού (άρα και του δυναμικού ρυθμού αύξησης του προϊόντος).
- Στη βελτίωση των επιδόσεων σε ορισμένους κλάδους παραγωγής (άρα και βελτίωσης της κερδοφορίας, της παραγωγικότητας και της ανταγωνιστικής θέσης αλλά και των εξαγωγών)
- Στη δημιουργία επενδυτικών ευκαιριών στη χώρα υποδοχής, άρα και αύξησης της παραγωγής και της απασχόλησης και των ντόπιων εργαζομένων.<sup>26</sup>( Λιανός, 2003)

<sup>26</sup>Λιανός, Παπακωνσταντίνου, 2003, Σύγχρονη μετανάστευση στην Ελλάδα, Οικονομική διερεύνηση, Μελέτες 51, κέντρο κοινωνικών ερευνών και προγραμματισμού.

### 3.7 Επιπτώσεις στους μισθούς

Όταν αυξάνεται ο αριθμός των εργαζομένων σε ένα τομέα παραγωγής ο μισθός συμπιέζεται προς τα κάτω. Υπάρχει επιδείνωση του μισθού των ντόπιων εργαζομένων όταν οι μετανάστες καταλαμβάνουν θέσεις εργασίας στον ίδιο κλάδο παραγωγής και με το ίδιο περίπου επίπεδο εκπαίδευσης. (Λιανός, 2003)

### 3.8 Επιπτώσεις στα δημόσια οικονομικά

Οι μετανάστες όπως και κάθε άλλος πολίτης από τη μια πληρώνουν φόρους (και συμβάλλουν στην αύξηση της απόδοσης που εισπράττουν οι άλλοι συντελεστές παραγωγής που επίσης πληρώνουν φόρους) και από την άλλη, συμβάλλουν στην αύξηση της ζήτησης δημοσίων αγαθών και υπηρεσιών, από εκπαίδευση και δρόμους μέχρι υπηρεσίες πρόνοιας και αστυνόμευσης.

Οι Fixand-Passel, (1994) υποστηρίζουν ότι οι επιπτώσεις της μετανάστευσης στα δημόσια οικονομικά της χώρας υποδοχής είναι συνολικά θετικές. Θετικές επιδράσεις των μεταναστών σύμφωνα με απόψεις της Ελληνικής Βιομηχανίας συμβάλλουν στην αύξηση της προσφοράς εργασίας, και της ανειδίκευτης. Στην αύξηση των πόρων για την κοινωνική ασφάλιση, μετά την ένταξη των μεταναστών στο σύστημα κοινωνικής ασφάλισης. Στη διεύρυνση της ζήτησης για εγχωρία παραγόμενα προϊόντα, τα οποία κατά τεκμήριο καταναλώνουν κυρίως οι οικονομικοί μετανάστες. Αρνητικές επιδράσεις των μεταναστών σύμφωνα με απόψεις της Ελληνικής Βιομηχανίας συμβάλλουν στην ένταση των παραοικονομικών δραστηριοτήτων και στην όξυνση του αθέμιτου ανταγωνισμού. Οι οικονομικοί μετανάστες εντείνουν τα φαινόμενα αυτά και δεν επηρεάζουν συμμετρικά όλες τις επιχειρήσεις. (Ευθυμιάδου, 2009)

### 3.9 Σημαντική συνέπεια της μετανάστευσης είναι η επίπτωση στην ανεργία

Έπειτα από την εκπόνηση εργασίας οι καθηγητές του Πανεπιστημίου Αθηνών κ. Αλέξανδρο Σαρρή και του κ. Σταύρου Ζωγραφάκη.

Κατέληξαν ότι:

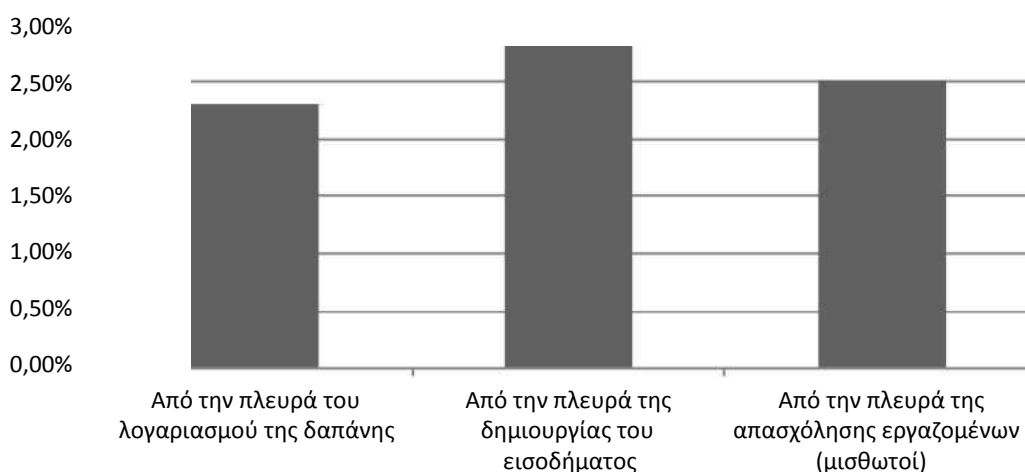
- Ο μέσος πραγματικός μισθός σημείωσε πτώση κατά 6,2% εξ' αιτίας της παράνομης μετανάστευσης, αλλά με σημαντικές διαφοροποιήσεις για κάθε κατηγορία εργαζομένων.
- Οι μισθοί των ανειδίκευτων Ελλήνων στον αγροτικό και στον αστικό τομέα σημείωσαν σημαντική πτώση λόγω του μεγάλου όγκου των εισελθόντων παρανόμων μεταναστών. Αντιθέτως, οι πραγματικοί μισθοί των ημι-ειδικευμένων εργαζομένων και αυτών με υψηλή ειδίκευση στις πόλεις αυξήθηκαν σημαντικά.

Επίσης μελέτες που εκπονήθηκαν από τη Διεθνή Οργάνωση Εργασίας (ΔΟΕ) και το Διεθνές Νομισματικό Ταμείο (ΔΝΤ), έδειξαν ότι υπάρχει θετική επίπτωση της μετανάστευσης στην απασχόληση και την ανάπτυξη εξαιτίας της αύξησης της προσφοράς του εργατικού δυναμικού και της αύξησης της ζήτησης προϊόντων.

### 3.10 Οικονομικές επιπτώσεις της απασχόλησης των αλλοδαπών στην Ελληνική οικονομία

Οι μετανάστες συμμετέχουν στην παραγωγική διαδικασία, αμείβονται, διανέμουν την προστιθέμενη αξία τους στα νοικοκυριά, τα οποία στη συνέχεια ένα μέρος από αυτά τα εισοδήματα είτε τα καταναλώνουν για αγαθά και υπηρεσίες είτε τα μεταβιβάζουν σε άλλα νοικοκυριά ή στο εξωτερικό (εμβάσματα) είτε τα αποταμιεύουν. Ακόμη οι μετανάστες μπορούν να επενδύουν σε νέες κατοικίες, πληρώνουν ασφαλιστικές εισφορές και φόρο εισοδήματος, ενώ λαμβάνουν εισοδήματα είτε από επιχειρήσεις είτε από τον δημόσιο φορέα.

#### Συμμετοχή των μεταναστών στο ΑΕΠ



Πηγή: [http:// europa.eu/legislation-summaries/other/c10611\\_el.htm](http://europa.eu/legislation-summaries/other/c10611_el.htm)

**Διαγραμμα1(Πηγή:[http://europa.eu/legislationsummaries/other/c10611\\_el.htm](http://europa.eu/legislationsummaries/other/c10611_el.htm) )**

## ΚΕΦΑΛΑΙΟ 4

### 4.1 Η Ελλάδα ως χώρα αποδημίας<sup>27</sup>

Ένα εκατομμύριο επτακόσιες εξήντα τέσσερις χιλιάδες άτομα είναι ο απολογισμός της μετανάστευσης των Ελλήνων στον 20ό και 21ο αιώνα. Ιστορικά και παραδοσιακά, η Ελλάδα συγκαταλέγεται στις χώρες με πλούσια εμπειρία αποδημίας. Η έκθεση της Τράπεζας της Ελλάδος με θέμα «Φυγή ανθρωπίνου κεφαλαίου: σύγχρονη τάση μετανάστευσης των Ελλήνων στα χρόνια της κρίσης», που δημοσιεύει σήμερα η «Κ», αποκαλύπτει για πρώτη φορά τον αριθμό των Ελλήνων που εγκατέλειψαν τη χώρα εξαιτίας της κρίσης. Παράλληλα, γίνεται σύγκριση με τις προηγούμενες φάσεις μετανάστευσης, αναλύονται οι μακροοικονομικές συνέπειες και προτείνονται λύσεις για την αντιμετώπιση του φαινομένου. Σύμφωνα με τα στατιστικά στοιχεία που έχει στη διάθεσή της η ΤΤΕ, ο αριθμός των μονίμως εξερχόμενων Ελλήνων ηλικίας 15-64 ετών, από το 2008 μέχρι σήμερα, ξεπερνά τις 427.000. Το 2013, παρατηρούμε τριπλασιασμό του μέσου όρου από το 2008 και οι μετανάστες ξεπερνούν τις 100.000 άτομα, ενώ σύμφωνα με όλες τις ενδείξεις το φαινόμενο συνεχίζεται με αδιάπτωτη ένταση το 2014 και οξύνεται περαιτέρω το πρώτο εξάμηνο του 2015. Όπως επισημαίνεται μέσα από την έρευνα, η διαδικασία εξόδου Ελλήνων για αναζήτηση εργασίας στο εξωτερικό είναι ακόμη σε εξέλιξη και δεν φαίνεται το πότε θα τερματιστεί. Το βέβαιο είναι ότι πρόκειται για την τρίτη μαζική μετανάστευση.

Στο διάστημα των τελευταίων 100 ετών, η χώρα έχει γνωρίσει άλλες δύο ίδιες φάσεις και από τη συγκριτική μελέτη τους προκύπτουν τρία βασικά χαρακτηριστικά. Και οι τρεις α) έχουν μεγάλη χρονική διάρκεια, περίπου δέκα χρόνια, β) αυξημένη ένταση ως προς την ένταση της ροής και γ) καθυστέρηση έναρξης του φαινομένου σε σχέση με τον χρόνο καταγραφής του υψηλού ποσοστού ανεργίας.

Οι περίοδοι μαζικής μετανάστευσης Ελλήνων είναι από το 1903 έως το 1917, 1960-1972 και 2010-σήμερα και σχετίζονται και στις τρεις φάσεις με οικονομικά κίνητρα με εξαίρεση μέρος του δεύτερου κύματος, τα έτη 1969-1971, που οφείλεται σε πολιτικούς λόγους (δικτατορία). «Δεν είναι τυχαίο ότι και οι τρεις φάσεις έλαβαν χώρα μετά μια έντονη διαταραχή ύφεσης που διέυρνε το χάσμα μεταξύ της χώρας μας και των ανεπτυγμένων κρατών και τροφοδότησε τη μαζική φυγή ανθρώπων, νέων στην πλειονότητά τους, που αναζητούσαν νέες ευκαιρίες και δυνατότητες προόδου», Ενδιαφέρουσα, σύμφωνα με την έκθεση, είναι η σύγκριση των δύο προγενέστερων επεισοδίων με το σημερινό επεισόδιο φυγής, όσον αφορά τα ποιοτικά χαρακτηριστικά τους. Κατά το πρώτο επεισόδιο φυγής, κύριος προορισμός ήταν οι «υπερωκεάνιες χώρες» (ΗΠΑ, Αυστραλία, Καναδάς, Βραζιλία και ΝΑ Αφρική). Επτά στους δέκα ήταν ηλικίας 15-44 χρόνων, λιγότεροι από 2 στους 10 ήταν γυναίκες και στη συντριπτική τους πλειονότητα ήταν ανειδίκευτοι εργάτες και αγρότες, χαμηλού μορφωτικού επιπέδου, που απασχολήθηκαν στις χώρες υποδοχής συνήθως ως υπηρέτες και εργάτες. Το δεύτερο επεισόδιο μετανάστευσης αφορούσε κυρίως νέους ηλικίας 20-34 χρόνων (7 στους 10), 5 στους 10 δήλωναν χειρώνακτες, ενώ 4 στους 10 ήταν ανεπάργελτοι. Έξι στους 10 κατευθύνθηκαν στη Γερμανία και στο Βέλγιο και απασχολήθηκαν ως βιομηχανικοί εργάτες. Αντίθετα, η τωρινή φυγή αφορά νέους

<sup>27</sup> Το παρόν υποκεφάλαιο είναι βασισμένο σε στοιχεία και πληροφορίες όπως αυτά παρατίθενται στο : Καρακασίδης, 2016, Τρίτο μεταναστευτικό κύμα των Ελλήνων, ( άρθρο) Καθημερινή, διαθέσιμο στην ηλεκτρονική σελίδα: <http://www.kathimerini.gr/865921/article/epikairothta/ellada/to-trito-metanasteytiko-kyma-twn-ellhnwn>

μορφωμένους με επαγγελματική εμπειρία, που κατευθύνονται κυρίως στη Γερμανία, στο Ηνωμένο Βασίλειο και στα Ηνωμένα Αραβικά Εμιράτα.

Η Ελλάδα κατέχει την τέταρτη θέση στην Ε.Ε. στη μαζικότητα της μεταναστευτικής εκροής και στην αναλογία της στο εργατικό δυναμικό της χώρας, μετά την Κύπρο, την Ιρλανδία και τη Λιθουανία, και την τρίτη θέση μετά την Κύπρο και την Ισπανία όσον αφορά το ποσοστό των νέων σε ηλικία εξερχόμενων μεταναστών. Συγκεκριμένα, οι εξερχόμενοι Έλληνες, μόνο κατά το 2013, αντιπροσωπεύουν περισσότερο από το 2% του συνολικού εργατικού δυναμικού της χώρας, ενώ η αναλογία των νέων της πλέον παραγωγικής ηλικίας 25-39 ετών ξεπερνά το 50% στο σύνολο των εξερχομένων.

## **4.2 Σε ποιες χώρες μετανάστευσαν κυρίως οι Έλληνες λόγω οικονομικής κρίσης<sup>28</sup>**

Αναλυτικά στοιχεία σχετικά με τους Έλληνες που έχουν μεταναστεύσει στο εξωτερικό κατά τα χρόνια της κρίσης κατέθεσε στη Βουλή το υπουργείο Εξωτερικών με έγγραφό του, σε απάντηση σχετικής κοινοβουλευτικής ερώτησης. Στα εν λόγω στοιχεία περιλαμβάνονται αριθμοί και προορισμοί μετανάστευσης Ελλήνων υπηκόων σε χώρες του εξωτερικού από το 2010 και μετά. Αναλυτικότερα:

### **ΗΠΑ**

Σύμφωνα με σχετικό έγγραφο της Πρεσβείας Ουάσιγκτον, δεν υπάρχουν στις προξενικές αρχές της χώρας μας διαθέσιμα στοιχεία για τον ακριβή αριθμό των Ελλήνων που μετανάστευσαν στις Η.Π.Α. από το 2010 έως σήμερα. Ωστόσο, σύμφωνα με το αμερικανικό υπουργείο Εσωτερικής Ασφάλειας, στο διάστημα 2010 έως 2014 έχουν χορηγηθεί σε Έλληνες υπηκόους 6.340 άδειες παραμονής με καθεστώς μόνιμου κατοίκου.

### **ΚΑΝΑΔΑΣ**

Σύμφωνα με σχετικό έγγραφο της πρεσβείας Οττάβα και στατιστικά στοιχεία του Καναδικού Υπουργείου Μετανάστευσης, Προσφύγων και Ιθαγένειας, στο διάστημα 2010 έως το πρώτο τρίμηνο του 2016 έχουν χορηγηθεί σε Έλληνες υπηκόους 1.616 άδειες παραμονής με καθεστώς μόνιμου κατοίκου. Επίσης, στο διάστημα 2010 έως 2014 έχουν χορηγηθεί 687 προσωρινές άδειες εργασίας σε Έλληνες υπηκόους. Εκτιμάται ότι ο αριθμός των Ελλήνων που έχουν εγκατασταθεί στον Καναδά είναι μεγαλύτερος, καθ' όσον είναι πιθανόν να υπάρχουν Έλληνες που εργάζονται στον Καναδά είτε παρανόμως είτε με διπλή υπηκοότητα, οπότε λογίζονται ως Καναδοί πολίτες.

---

<sup>28</sup> [http://www.huffingtonpost.gr/2016/09/05/ellhnes-metanasteysh\\_n\\_11864798.html](http://www.huffingtonpost.gr/2016/09/05/ellhnes-metanasteysh_n_11864798.html),

Προορισμοί και αριθμοί: Αναλυτικά στοιχεία για τη μετανάστευση των Ελλήνων στο εξωτερικό κατά την κρίση, ( άρθρο), Ημερομηνίαδημοσίευσης : 05/09/2016.

## ΠΟΡΤΟΓΑΛΙΑ

Στοιχεία της κίνησης Ελλήνων μεταναστών, τα οποία έστειλε το Προξενικό Γραφείο Λισσαβόνας προερχόμενα από την ετήσια έκθεση της Υπηρεσίας Αλλοδαπών και Συνόρων της Πορτογαλίας έχουν ως ακολούθως:

| έτος | Υποσύνολο προηγούμενης χρονιάς |        |          | Κίνηση κατ έτος |        |          |
|------|--------------------------------|--------|----------|-----------------|--------|----------|
|      | Σύνολο                         | Άνδρες | Γυναίκες | Σύνολο          | Άνδρες | Γυναίκες |
| 2010 | 163                            | 85     | 78       | 33              | 18     | 15       |
| 2011 | 178                            | 92     | 86       | 38              | 17     | 21       |
| 2012 | 161                            | 86     | 75       | 28              | 14     | 14       |
| 2013 | 170                            | 91     | 79       | 51              | 24     | 27       |
| 2014 | 191                            | 98     | 93       | 60              | 24     | 36       |
| 2015 | 248                            | 119    | 129      | 71              | 30     | 41       |

ΥΠΕΞ

Πίνακας 3 ( πηγή Υπουργείο Εξωτερικών )

## ΑΥΣΤΡΑΛΙΑ

Σύμφωνα με στοιχεία των ελληνικών διπλωματικών αρχών (2015), αφίξεις Ελλήνων παρατηρήθηκαν μετά το 2010, με ροή περί τους 9.000 κατ' έτος. Οι περισσότεροι, όμως, εξ αυτών δεν καταγράφονται ως νέες αφίξεις, γιατί πρόκειται για ομογενείς με διπλή υπηκοότητα, που είχαν παλιννοστήσει και επιστρέφουν λόγω της κρίσης από την Ελλάδα στην Αυστραλία. Συνεχίζεται, επίσης, η άφιξη νέων με σπουδαστική βίζα, που τους επιτρέπει και μερική απασχόληση. Η εφαρμογή -από τον ερχόμενο Σεπτέμβριο 2016 της διμερούς Συμφωνίας Ελλάδος- Αυστραλίας για την κινητικότητα των νέων ( Work and Holiday Visa) θα βοηθήσει πολλούς νέους, αποφεύγοντας έτσι τη σπουδαστική βίζα που έχει δίδακτρα.

### ΚΟΥΒΕΙΤ (Στοιχεία Πρεσβείας, 2015)

Η ομογένεια συνεχίζει να διευρύνεται με την άφιξη νέων υψηλά καταρτισμένων, για απασχόληση σε κατασκευαστικό τομέα, σε πολυεθνικές επιχειρήσεις και εμπόριο. Καταγεγραμμένοι είναι περί τους 500 ομογενείς.

### ΚΑΤΑΡ (Στοιχεία Πρεσβείας Ντόχα, 2014)

Από 450 το 2008, οι ομογενείς έφθασαν το 2014 στους 1.000 και συνεχίζει η αυξητική τάση. Οι περισσότεροι απασχολούνται στις κατασκευές.

## ΗΝΩΜΕΝΑ ΑΡΑΒΙΚΑ ΕΜΙΡΑΤΑ

Μετά το 2010 παρατηρήθηκε αυξητική τάση έλευσης Ελλήνων. Από 1.500 ομογενείς το 2010, ανήλθαν στους 1.850 το 2011, σε 2.600 το 2012 και σε 3.352 το 2013.

Δραστηριοποιούνται, κυρίως, στον κατασκευαστικό τομέα, στο εμπόριο, στα ναυτιλιακά, στον τουρισμό. Κατέχουν σημαντικές θέσεις σε επιχειρήσεις, Τράπεζες, Ξενοδοχεία, καθώς και σε Πανεπιστήμια (κρατικά και ξένα). Η πλειοψηφία είναι νεαρής και μέσης ηλικίας, και κατέχει πανεπιστημιακούς τίτλους.

## **ΟΛΛΑΝΔΙΑ**

Σύμφωνα με το Προξενικό Γραφείο της Πρεσβείας Χάγης δεν υπάρχουν επίσημα στατιστικά στοιχεία καταγεγραμμένα. Ωστόσο, τα τελευταία έτη έχει παρατηρηθεί αυξημένη προσέλευση Ελλήνων στο Προξενικό Γραφείο. Από στατιστικά στοιχεία της Ομοσπονδίας Ελληνικών Κοινοτήτων Ολλανδίας προκύπτει αύξηση του μεταναστευτικού ρεύματος, καθώς από 16.000 Έλληνες που ήταν πριν το 2010, ο αριθμός αυτός ανέρχεται σήμερα σε 24.000, χωρίς να συμπεριλαμβάνονται οι περίπου 2.500 φοιτητές.

## **ΓΑΛΛΙΑ**

Σύμφωνα με την Πρεσβεία Παρισίων, δεν υπάρχουν ακριβή στοιχεία για το μέγεθος της ροής Ελλήνων στη Γαλλία. Υπάρχουν, ωστόσο, ενδείξεις που καταδεικνύουν σαφή αυξητική τάση, ιδιαίτερα νέων σε ηλικία ατόμων. Παρατηρείται, επίσης, αυξημένη ζήτηση μεταφράσεων ελληνικών εγγράφων (πιστοποιητικών γεννήσεως, πτυχίων κλπ.) που είναι απαραίτητα για την εργασία στη Γαλλία και την εγγραφή στις διάφορες κοινωνικές υπηρεσίες. Εκτιμάται ότι στην περιοχή αρμοδιότητας του Προξενικού Γραφείου Παρισίων διαμένουν άνω των 15000 Ελλήνων και 1500-2000 φοιτητών.

## **ΒΟΥΛΓΑΡΙΑ**

Σύμφωνα με την Πρεσβεία της Ελλάδος στη Σόφια δεν έχουν καταγραφεί στοιχεία σχετικά με τη μετανάστευση Ελλήνων στη Βουλγαρία.

## **ΚΥΠΡΟΣ**

Ο αριθμός Ελλήνων υπηκόων που έχουν αποκτήσει άδεια εργασίας, σύμφωνα με στοιχεία του Υπουργείου Εσωτερικών διαμορφώνεται ως εξής:

| Έτος          | Άρρεν        | Θήλυ         |              |
|---------------|--------------|--------------|--------------|
| 2010          | 2630         | 2069         |              |
| 2011          | 3675         | 2928         |              |
| 2012          | 3643         | 2924         |              |
| 2013          | 1513         | 1157         |              |
| 2014          | 2431         | 2230         |              |
| 2015          | 3261         | 3013         |              |
| <b>Σύνολο</b> | <b>17153</b> | <b>14321</b> | <b>31474</b> |

ΥΠΕΞ

#### Πίνακας 4 ( πηγή Υπουργείο Εξωτερικών )

##### **ΑΥΣΤΡΙΑ**

Σύμφωνα με στοιχεία της αυστριακής Στατιστικής Υπηρεσίας, μεταξύ 2010-2015 εγκαταστάθηκαν στην Αυστρία συνολικά 6165 Έλληνες πολίτες (που δεν έχουν αυστριακή υπηκοότητα). Παλιννόστησαν 3235. Ακριβή στοιχεία σχετικά με το φύλο, ηλικία, επάγγελμα, κατοικία στην Ελλάδα δεν είναι διαθέσιμα. Εκτιμάται ότι προέρχονται από διάφορες κοινωνικές, μορφωτικές, επαγγελματικές ομάδες και είναι κυρίως 25-45 ετών. Συχνά μεταναστεύουν οικογένειες με μικρά παιδιά.

##### **ΔΑΝΙΑ**

Ο συνολικός αριθμός Ελλήνων που διαμένουν στη χώρα, την πρώτη του έτους, ανά φύλο, όπως καταγράφεται από τη δανική στατιστική υπηρεσία δίνεται στο επόμενο πίνακα. Παρατηρείται μεγάλη αύξηση του αριθμού των Ελλήνων όσο αυξάνεται οι χρονιές, ιδιαίτερος των ηλικιακών ομάδων από 20 έως 34 ετών.



|      | Άρρεν | Θήλυ | Σύνολο |
|------|-------|------|--------|
| 2010 | 661   | 280  | 941    |
| 2011 | 705   | 303  | 1008   |
| 2012 | 803   | 395  | 1198   |
| 2013 | 1002  | 529  | 1531   |
| 2014 | 1205  | 643  | 1848   |
| 2015 | 1334  | 742  | 2076   |
| 2016 | 1487  | 873  | 2360   |

ΥΠΕΞ

**Πίνακας 5 ( πηγή Υπουργείο Εξωτερικών )**

Παρατηρείται αύξηση του αριθμού των Ελλήνων, ιδιαίτερως των ηλικιακών ομάδων έως 34 ετών.

## **ΝΟΡΒΗΓΙΑ**

Σύμφωνα με στοιχεία της Στατιστικής Υπηρεσίας της Νορβηγίας, ο αριθμός των Ελλήνων που μετανάστευσαν στην Νορβηγία κατά τα έτη 2010-2016 είναι 6521 αγόρια και 3380 κορίτσια, τα οποία θα δούμε αναλυτικότερα στον παρακάτω πίνακα, ο οποίος μας δείχνει πόσοι μετανάστευσαν κατά ημερομηνία και φύλο.

|      | Άρρεν | Θήλυ |
|------|-------|------|
| 2010 | 520   | 182  |
| 2011 | 568   | 222  |
| 2012 | 702   | 285  |
| 2013 | 890   | 422  |
| 2014 | 1112  | 599  |
| 2015 | 1293  | 767  |
| 2016 | 1436  | 903  |

ΥΠΕΞ

**Πίνακας 6 ( πηγή Υπουργείο Εξωτερικών )**

#### **ΗΝΩΜΕΝΟ ΒΑΣΙΛΕΙΟ**

Σύμφωνα με τα στοιχεία του βρετανικού Υπουργείου Εργασίας & Συντάξεων, ο αριθμός των Ελλήνων που έχουν αποκτήσει Αριθμό Κοινωνικής Ασφάλισης (National Insurance Number, NIN) έχει αυξηθεί σημαντικά τα τελευταία έτη. Ο Αριθμός Κοινωνικής Ασφάλισης είναι απαραίτητος για την είσοδο στην αγορά εργασίας του Ηνωμένου Βασιλείου και αποτελεί τον ασφαλέστερο δείκτη για τον αριθμό των Ελλήνων που μεταβαίνουν στο Ηνωμένο Βασίλειο για απασχόληση.

**Πίνακας 1: Απόκτηση NIN (National Insurance Number) από Έλληνες πολίτες, 2008 - 2016 (Α' τρίμηνο)**

| 2008  | 2009   | 2010   | 2011   | 2012   | 2013   | 2014   | 2015   | 2016 (Α' τρίμηνο) |
|-------|--------|--------|--------|--------|--------|--------|--------|-------------------|
| 2.931 | 2.751  | 3.26   | 5.598  | 7.417  | 9.891  | 9.79   | 12.022 | 3.881             |
|       | -6,14% | 18,50% | 71,72% | 32,49% | 33,36% | -1,02% | 22,80% |                   |

ΥΠΕΞ

**Πίνακας 7 ( πηγή Υπουργείο Εξωτερικών )**

Η συντριπτική πλειοψηφία των εγγεγραμμένων (περίπου 90% του συνόλου) ανήκει

στην ευρύτερη ηλικιακή ομάδα 18-44 ετών, ενώ σημαντική ποσοστιαία άνοδο παρουσιάζει και η ηλικιακή ομάδα 45-59 ετών. Κατά φύλο, οι εγγεγραμμένοι το 2015 κατανέμονται κατά περίπου 45% σε γυναίκες και 55% άνδρες.

Πίνακας 2: Απόκτηση ΝΙΝ από Έλληνες πολίτες βάσει ηλικίας,

| 2008 - 2016<br>(Α' Τρίμηνο) |       |       |       |       |       |       |       |        |                   |
|-----------------------------|-------|-------|-------|-------|-------|-------|-------|--------|-------------------|
|                             | 2008  | 2009  | 2010  | 2011  | 2012  | 2013  | 2014  | 2015   | 2016 (Α' Τρίμηνο) |
| Κάτω των 18                 | 7     | 16    | 12    | 20    | 27    | 69    | 64    | 145    | 27                |
| 18-24                       | 824   | 751   | 844   | 1.508 | 1.913 | 2.624 | 2.473 | 3.157  | 916               |
| 25-34                       | 1.709 | 1.572 | 1.876 | 3.124 | 3.835 | 4.839 | 4.655 | 5.388  | 1.727             |
| 35-44                       | 264   | 281   | 343   | 641   | 1.117 | 1.563 | 1.662 | 2.088  | 736               |
| 45-54                       | 82    | 83    | 117   | 220   | 389   | 569   | 700   | 929    | 344               |
| 55-59                       | 27    | 21    | 31    | 40    | 72    | 120   | 145   | 200    | 79                |
| 60 και άνω                  | 20    | 29    | 46    | 47    | 66    | 105   | 102   | 114    | 54                |
| Σύνολο                      | 2.931 | 2.751 | 3.26  | 5.598 | 7.417 | 9.891 | 9.79  | 12.022 | 3.881             |

Πίνακας 3: Απόκτηση ΝΙΝ από Έλληνες πολίτες κατά φύλο 2008-2016 (Α' Τρίμηνο)

|          | 2008  | 2009  | 2010  | 2011  | 2012  | 2013  | 2014  | 2015   | 2016 (Α' τρίμηνο) | Σύνολο περιόδου |
|----------|-------|-------|-------|-------|-------|-------|-------|--------|-------------------|-----------------|
| Φύλο     |       |       |       |       |       |       |       |        |                   |                 |
| Ανδρες   | 1.587 | 1.504 | 1.763 | 3.096 | 4.09  | 5.637 | 5.542 | 6.869  | 2.281             | 32.38           |
| Γυναίκες | 1.34  | 1.253 | 1.5   | 2.502 | 3.322 | 4.253 | 4.245 | 5.152  | 1.596             | 25.163          |
| Σύνολο   | 2.931 | 2.751 | 3.26  | 5.598 | 7.417 | 9.891 | 9.79  | 12.022 | 3.881             | 57.542          |

ΥΠΕΞ

## Πίνακες 8,9 ( Πηγή Υπουργείο Εξωτερικών )

### ΓΕΡΜΑΝΙΑ

Σύμφωνα με στοιχεία της Γερμανικής Στατιστικής Υπηρεσίας DESTATIS ο αριθμός των Ελλήνων που μετανάστευσαν στη Γερμανία κατά τα έτη 2010-2015 ανά φύλο έχει ως εξής:

| Έτος  | Σύνολο | Άνδρες | Γυναίκες |
|-------|--------|--------|----------|
| 2010  | 12256  | 7580   | 4676     |
| 2011  | 23043  | 13890  | 9153     |
| 2012  | 32660  | 18873  | 13787    |
| 2013  | 32088  | 18549  | 13539    |
| 2014  | 28752  | 16730  | 12022    |
| 2015* | 28256  | 16731  | 11525    |

ΥΠ.ΕΞ

**Πίνακας 10 ( πηγή Υπουργείο Εξωτερικών )**

### **ΒΕΛΓΙΟ**

Δεν υπάρχουν ακριβή στοιχεία. Ωστόσο, σύμφωνα με εκτιμήσεις των ελληνικών κοινοτήτων και της Μητρόπολης Βελγίου, ο αριθμός των Ελλήνων που εγκαταστάθηκαν στο Βέλγιο από το 2010 μέχρι σήμερα υπολογίζεται στις 5000.

### **ΛΟΥΞΕΜΒΟΥΡΓΟ**

Σύμφωνα με την υπηρεσία μετανάστευσης του Υπ. Εξωτερικών Λουξεμβούργου, ο αριθμός των Ελλήνων πολιτών στο Λουξεμβούργο το 2014 ήταν 2108, ενώ την 1/1/2016 ήταν 2572.

### **ΕΛΒΕΤΙΑ – ΓΕΝΕΥΗ**

Οι Έλληνες που εγκαταστάθηκαν τα τελευταία χρόνια στην περιοχή δικαιοδοσίας του Γενικού Προξενείου Γενεύης (Καντόνια Γενεύης, Βω (Vaud) και Βαλαί (Valais)) υπολογίζονται σε περίπου 5000. Η πλειονότητά τους είναι υψηλής μορφώσεως και εργάζονται σε νοσοκομεία, πολυεθνικές εταιρίες, πανεπιστημιακά ιδρύματα, ερευνητικά κέντρα, τραπεζικούς οργανισμούς και άλλες ιδιωτικές εταιρίες.

### **ΡΟΥΜΑΝΙΑ**

Εκτιμάται ότι περίπου 5000 Έλληνες εγκαταστάθηκαν μετά το 1989, ενώ περίπου 800-1000 είναι οι φοιτητές. Στα τέλη του 2015 υπήρχαν περίπου 1250 επιχειρήσεις ελληνικών συμφερόντων. Συνεχώς αυξανόμενος αριθμός Ελλήνων μεταβαίνει στη Ρουμανία για να ιδρύσει επιχειρήσεις ή για να εργαστεί σε αυτές. Αρκετοί είναι αυτοί που εργάζονται ως υψηλόβαθμα στελέχη. Παρατηρείται, επίσης, ότι οι ιδιοκτήτες μικρών και μεσαίων επιχειρήσεων προέρχονται κυρίως από τη Βόρεια Ελλάδα, ενώ στελέχη και φοιτητές από όλη την ελληνική επικράτεια.

## **ΣΛΟΒΑΚΙΑ**

Σύμφωνα με τα διαθέσιμα στοιχεία του Προξενικού Γραφείου Μπρατισλάβας, στη Σλοβακία σπουδάζουν περίπου 1100 Έλληνες φοιτητές. Καταγράφονται επίσης περίπου 150-200 Έλληνες που εργάζονται σε πολυεθνικές εταιρίες.

## **ΙΤΑΛΙΑ**

Η Πρεσβεία Ρώμης, το Γενικό Προξενείο Μιλάνου και το Προξενείο Βενετίας απάντησαν ότι δεν διαθέτουν στοιχεία για τον αριθμό των Ελλήνων που έχουν εγκατασταθεί στην Ιταλία τα τελευταία έξι χρόνια. Σύμφωνα με την Πρεσβεία, ωστόσο, δεν έχει παρατηρηθεί μαζική μετανάστευση.

## **ΡΩΣΙΑ - ΝΟΒΟΡΟΣΣΙΣΚ**

Το Γενικό Προξενείο δεν διαθέτει επίσημα στοιχεία. Εκτιμάται ότι από το 2013 και λόγω της οικονομικής κατάστασης στην Ελλάδα, μερικές εκατοντάδες Ελλήνων εγκαταστάθηκαν στη νότια Ρωσία. Στη συντριπτική τους πλειοψηφία προέρχονται από τη Ρωσία και λόγω της οικονομικής κρίσης επέστρεψαν στις περιοχές από όπου κατάγονται και διατηρούν περιουσία. Οι περισσότεροι δεν διαθέτουν πανεπιστημιακή μόρφωση και απασχολούνται σε συναφή επαγγέλματα με αυτά που ασκούσαν στην Ελλάδα. Εκτιμάται επίσης ότι η ροή Ελλήνων έχει σε μεγάλο βαθμό ανακοπεί λόγω της οικονομικής κρίσης που εκδηλώθηκε στη Ρωσία το 2014.

## **ΚΟΥΒΑ**

Σύμφωνα με την κρατική στατιστική υπηρεσία της Κούβας, στο διάστημα 2010-2015 έχουν μεταναστεύσει στην Κούβα 29 Έλληνες πολίτες.

## **ΠΕΡΟΥ**

Ο αριθμός των Ελλήνων που εγκαταστάθηκαν στο Περού τα τελευταία χρόνια είναι μονοψήφιος.

Σημειώνεται πως οι Έλληνες που μεταναστεύουν σε χώρες της αλλοδαπής δεν υποχρεούνται να έλθουν και, σε αρκετά μεγάλο ποσοστό, δεν έρχονται σε επαφή με τις οικείες ελληνικές προξενικές Αρχές. Ως εκ τούτου, όπως επισημαίνεται στο έγγραφο, «γίνεται αντιληπτό ότι διαδικασίες καταγραφής είτε με αυτοπρόσωπη παρουσία των Ελλήνων μεταναστών στις Αρχές μας στο εξωτερικό, είτε ηλεκτρονικά, μέσω των ιστοσελίδων των Αρχών μας, δεν δύνανται να αποτυπώσουν πλήρως και επακριβώς το φαινόμενο, λόγω των εγγενών αδυναμιών που συνεπάγεται ο κατά τα ανωτέρω μη υποχρεωτικός χαρακτήρας τους. Ως εκ τούτου, ως πλέον ασφαλής μέθοδος κρίνεται η συγκέντρωση των σχετικών στοιχείων, από τις Αρχές μας στην αλλοδαπή, μέσω υπηρεσιακών ερωτημάτων προς τις αρμόδιες Υπηρεσίες των χαρακτηρισμένων ως χωρών υποδοχής. Συνοψίζοντας τα ανωτέρω προκύπτει ο ακόλουθος πίνακας ο οποίος όμως είναι ενδεικτικός και δεν αποτυπώνει με ασφάλεια τα πραγματικά δεδομένα:»

|                         |                |
|-------------------------|----------------|
| <b>Η.Π.Α.</b>           | <b>6,340</b>   |
| ΚΑΝΑΔΑΣ                 | 1,616          |
| ΠΟΡΤΟΓΑΛΙΑ              | 248            |
| ΑΥΣΤΡΑΛΙΑ               | 45,000         |
| ΚΟΥΒΕΙΤ                 | 500            |
| ΚΑΤΑΡ                   | 650            |
| ΗΝΩΜΕΝΑ ΑΡΑΒΙΚΑ ΕΜΙΡΑΤΑ | 1,852          |
| ΟΛΛΑΝΔΙΑ                | 8,000          |
| ΓΑΛΛΙΑ                  | -              |
| ΒΟΥΛΓΑΡΙΑ               | -              |
| ΚΥΠΡΟΣ                  | 31,474         |
| ΑΥΣΤΡΙΑ                 | 6,165          |
| ΔΑΝΙΑ                   | 1,419          |
| ΝΟΡΒΗΓΙΑ                | 9,901          |
| ΗΝΩΜΕΝΟ ΒΑΣΙΛΕΙΟ        | 51,859         |
| ΓΕΡΜΑΝΙΑ                | 157,055        |
| ΒΕΛΓΙΟ                  | 5,000          |
| ΛΟΥΞΕΜΒΟΥΡΓΟ            | 464            |
| ΕΛΒΕΤΙΑ - ΓΕΝΕΥΗ        | 5,000          |
| ΡΟΥΜΑΝΙΑ                | -              |
| ΚΟΥΒΑ                   | 29             |
| <b>Σύνολο</b>           | <b>332,572</b> |

ΥΠ.ΕΞ

Πίνακας 11 ( πηγή Υπουργείο Εξωτερικών )

### 4.3 Μαρτυρίες Ελλήνων οι οποίοι μετανάστευσαν στο εξωτερικό λόγω οικονομικής κρίσης <sup>29</sup>

Η Έφη Παϊδα ζει στην Λουκέρνη της Ελβετίας από το 2008. «Έφυγα όταν οι δυσοίωνες προβλέψεις σχετικά με τις δυσκολίες για εύρεση εργασίας είχαν κάνει την εμφάνισή τους. Έχοντας πτυχίο και μεταπτυχιακό δυσκολευόμουν να βρω κάτι στην Ελλάδα. Ήταν ρίσκο και αρκετά δύσκολο στην αρχή να πας σε μία χώρα που δεν γνωρίζεις καθόλου». Σήμερα η Έφη εργάζεται σε μία σουηδική εταιρεία στην Ελβετία. «Ο μισθός είναι τετραπλάσιος από αυτόν που προσφέρουν για πτυχιούχο στην Ελλάδα. Το κόστος ζωής, βέβαια, είναι υψηλό. Ωστόσο υπάρχει το περιθώριο για αποταμίευση και για προσωπικές δραστηριότητες». Όπως μας λέει η Έφη η ποιότητα ζωής είναι πολύ σημαντική για τους Ελβετούς. «Έχεις τη δυνατότητα να αφιερώσεις χρόνο για αθλητικές δραστηριότητες στο βουνό, αλλά και στην πόλη. Μπορείς να χρησιμοποιείς το ποδήλατό σου για να πας στη δουλειά σου και για τις άλλες σου μετακινήσεις. Και να είναι ποιότητα το γραφείο σου να έχει θέα στη λίμνη. Είναι κάτι που δεν το βρίσκεις συχνά». Ωστόσο για έναν Έλληνα που ζει στην Ελβετία δεν είναι όλα... ρόδινα, όπως μάς εξομολογείται η Έφη. «Το να είσαι σε μία μικρή πόλη, όπως εγώ, σημαίνει περιορισμένες επιλογές διασκέδασης. Επίσης, οι άνθρωποι είναι κλειστοί και αρνούνται να μιλήσουν αγγλικά προσποιούμενοι ότι δεν γνωρίζουν. Οπότε αντιμετωπίζεις δυσκολίες στο να ενσωματωθείς αν δεν μιλάς τη γλώσσα τους. Γενικά υπάρχει μία ξеноφοβία και όλα αυτά σε κάνουν να νιώθεις «απρόσκλητος». Ακόμη, το κόστος για κάποιες βασικές αλλά και δευτερεύουσες ανάγκες είναι αρκετά υψηλό π.χ. ένα μπουκαλάκι νερό κοστίζει 3,5 ευρώ, ή ένα γυναικείο κούρεμα 40-45 ευρώ».

Στα 35 του ο Νίκος Μανδαλάς πήρε την απόφαση να αφήσει μια καλή θέση σε μεγάλη ελληνική εταιρεία και να εγκατασταθεί στο Λονδίνο. Απόφαση δύσκολη, όπως εξομολογείται ο ίδιος, αλλά απαραίτητη. «Αποφάσισα να διεκδικήσω μια καλύτερη ζωή, την προσωπική και επαγγελματική μου αξιοπρέπεια. Πράγματα που δεν είναι αυτονόητα στην Ελλάδα». Όταν πήρε την απόφαση να φύγει, ο Νίκος θεωρούνταν σχεδόν «προνομιούχος». «Πίσω όμως από τα... προνόμια οι εργασιακές συνθήκες ήταν πραγματικά τραγικές. Ο παραλογισμός, οι ατελείωτες ώρες εργασίας, το κακό κλίμα, η αδυναμία ακόμα και να αρρωστήσεις, η διαπραγμάτευση ακόμα και για μια μέρα άδεια. Παράλληλα, η κατάσταση στην Ελλάδα και την Αθήνα κατέρρευε. Έφτασα να μην αναγνωρίζω σχεδόν την πόλη μου. Αγωνία, μιζέρια, θλίψη, ανεργία. Κρίση και παρακμή». Η κρίση, όμως, απαιτεί ευελιξία, θάρρος και γρήγορες αποφάσεις, λέει ο Νίκος. «Η ημέρα που ανοίγεις την πόρτα να φύγεις-όπως τόσοι Έλληνες παλαιότερα-είναι απίστευτα δύσκολη, σχεδόν τραγική. Πρέπει, όμως, να προχωρήσεις, πρέπει να βρεις το κουράγιο να το κάνεις». Ο Νίκος εργάζεται σήμερα ως υπεύθυνος Τύπου σε μία οργάνωση για τον αγώνα ενάντια στην κλιματική αλλαγή. «Όταν βρέθηκα στο Λονδίνο βρήκα δουλειά σε περίπου ένα μήνα και κάτι ενώ ήμουν τυχερός καθώς δέχθηκα αρκετές προτάσεις». Ευκαιρίες για εργασία υπάρχουν, όπως μας λέει, αρκεί να μένεις στη Βρετανία και να έχεις εμπειρία. «Θέλει προσπάθεια να μπεις στην αγορά. Μετά, όμως, είναι αρκετά εύκολο να αλλάξεις δουλειά». Όσο για τις συνθήκες ζωής στο Λονδίνο, δεν έχουν καμία σχέση με την Ελλάδα. «Δεν υπάρχουν εφορίες –

---

<sup>29</sup>Οι μαρτυρίες είναι διαθέσιμες στο: Οι εμπειρίες επτά Ελλήνων που έφυγαν στο εξωτερικό λόγω κρίσης, <http://news.in.gr/greece/article/?aid=1231143184>,

όλες οι συναλλαγές με το κράτος γίνονται ταχυδρομικά ή ηλεκτρονικά. Τα λεωφορεία περνούν στην ώρα τους, τα τρένα το ίδιο. Προφανώς θέματα και προβλήματα υπάρχουν. Δεν ζούμε στον παράδεισο. Όμως η ποιότητα ζωής, η ηρεμία, η ευγένεια, η έλλειψη λεκτικής βίας, ο σεβασμός δεν έχουν καμία μα καμία σχέση με την Ελλάδα. Νοσταλγώ κι εγώ την Πλάκα, το Μοναστηράκι, την παραλία. Δεν νοσταλγώ, όμως, καθόλου την εξαιρετικά χαμηλή ποιότητα ζωής που ήταν το αντάλλαγμα για τις λίγες αυτές στιγμές». Σχέδιο επιστροφής στην Ελλάδα δεν υπάρχει για το Νίκο και αναρωτιέται αν όσοι έφυγαν ήταν εκείνοι που έκλεισαν την πόρτα πίσω τους ή αν η Ελλάδα τους έκλεισε την πόρτα. «Κάθε μέρα εδώ στο Λονδίνο είναι μια μικρή νίκη και μια μικρή ήττα: Νίκη γιατί δουλεύω εδώ, γιατί διεκδίκησα μια καλύτερη ζωή και κατάφερα να την έχω. Ήττα, γιατί είμαι μακριά από το σπίτι μου και από ανθρώπους που αγαπώ. Νιώθω συχνά πως μπήκα σε μια βάρκα και έφυγα από τον Τιτανικό. Εγώ «γλίτωσα». Η οικογένεια μου και πολλοί από τους φίλους μου είναι ακόμα πάνω στο καράβι. Εν τέλει δεν ξέρω τι επιφυλάσσει το μέλλον. Η «νοσταλγία» μου άλλωστε είναι για την Αθήνα και την Ελλάδα που πλέον έχουν αλλάξει, έχουν χαθεί, δεν είναι αυτό που ήταν. Ακόμα και αν αύριο η νοσταλγία γίνει ανυπόφορη, ακόμα και αν υπάρξει μια οικογενειακή ανάγκη πώς επιστρέφεις; Σε ποιες συνθήκες; Με ποιους όρους; Δουλειές δεν υπάρχουν στην Ελλάδα, ευκαιρίες δεν υπάρχουν. Ακόμα και αν λίγο βελτιωθούν τα πράγματα πώς εγκαταλείπεις μια εξαιρετική ποιότητα ζωής και μια πόλη γεμάτη τέχνη, συναυλίες και ευκαιρίες για ταξίδια; Όπου δεν διεκδικείς κάθε μέρα το αυτονόητο και την αξιοπρέπεια σου;» αναρωτιέται.

«Ζω στο Μόναχο εδώ και περίπου ένα χρόνο και εργάζομαι ως ασκούμενη σε μία λογιστική εταιρεία» λέει η 23χρονη **Εύη Μπιλλίνη**, η οποία έφυγε ως φοιτήτρια από Ελλάδα για Γερμανία με το πρόγραμμα Erasmus. «Στο Μόναχο υπάρχουν ευκαιρίες και δουλειές, αλλά δεν ισχύει ο μύθος ότι οι Έλληνες είναι περιζήτητοι. Υπάρχουν ευκαιρίες αλλά θα σε κρατήσουν αν πραγματικά αξίζεις. Γνωρίζω ότι γενικά υπάρχει ζήτηση στη Γερμανία για επιστημονικό προσωπικό νέας ηλικίας». Η Εύη δεν θέλει να μείνει για πάντα στο εξωτερικό, γιατί της λείπουν οι φίλοι και η οικογένεια της. «Αν όλοι φύγουμε τότε δεν υπάρχει καμία ελπίδα να αλλάξουμε τη χώρα μας».

Για τον **Κωνσταντίνο Βρετό** η απόφασή του να φύγει για τη Βρετανία δεν οφείλεται στην κρίση, αλλά σε μία καλή επαγγελματική ευκαιρία που στην Ελλάδα, όπως λέει, δεν θα μπορούσε να του προσφερθεί. «Την τελική μου απόφαση να φύγω την πήρα πριν από περίπου τέσσερις μήνες. Η όλη, όμως διαδικασία αίτησης, συνέντευξης και ενημέρωσης περί προσφοράς εργασίας άρχισε πριν από περίπου μισό χρόνο. Η απόφαση για το αν θα δεχτώ τελικά τη θέση που μου προσφέρθηκε δεν ήταν καθόλου δύσκολη. Δεν ισχύει όμως το ίδιο και για την απόφασή μου να αφήσω τη ζωή που είχα στην Ελλάδα, κυρίως την προσωπική και την κοινωνική». Ο Κωνσταντίνος εργάζεται ως ερευνητικός βοηθός στο Πανεπιστήμιο του Cambridge. «Ομολογώ πως δεν μπήκα ποτέ στη διαδικασία να ψάξω γενικά για δουλειά στην Αγγλία, παρά εντόπισα μια επαγγελματική ευκαιρία και προχώρησα προς αυτή τη κατεύθυνση». Παρά το γεγονός ότι η ύφεση έχει χτυπήσει και τη Βρετανία, «το εργασιακό περιβάλλον εδώ είναι εμφανώς πιο ευνοϊκό σε σχέση με την Ελλάδα» όπως μας λέει ο Κωνσταντίνος. «Το κόστος ζωής, αν εξαιρέσει κανείς τα ενοίκια, κινείται πάνω-κάτω στα επίπεδα της Ελλάδας. Οι μισθοί, ωστόσο, είναι σχεδόν διπλάσιοι. Λέξη-κλειδί είναι η ποιότητα ζωής, τόσο σε όρους εξοικονόμησης χρόνου και τλαιπωρίας, όσο και σε πιο ήπιους ρυθμούς καθημερινότητας». Ο Κωνσταντίνος δεν μπορεί με βεβαιότητα να απαντήσει αν θα επιστρέψει στην Ελλάδα. «Αγαπώ να... μισώ τόσο πολύ την Αθήνα και την Ελλάδα, που δύσκολα μπορώ να με φανταστώ μόνιμα μακριά της. Το προσεχές όμως χρονικό διάστημα, μάλλον, θα με βρει εκτός ελληνικών συνόρων».

Ο **Γιώργος Φαντούσης** είναι 24 ετών. Εδώ και περίπου τρεις μήνες ζει στη Βαρκελώνη και εργάζεται ως κομμωτής. «Αποφάσισα να φύγω από την Ελλάδα για να ζήσω μία εμπειρία και για μια καλύτερη ποιότητα ζωής. Στην Ελλάδα όλα



ακριβαίνουν και οι μισθοί μένουν ίδιοι ή μειώνονται. Στη Βαρκελώνη που ζω υπάρχουν ευκαιρίες φτάνει να θες να δουλέψεις. Ίσως και να ξαναγυρίσω στην Ελλάδα αν αλλάξουν τα πράγματα, τώρα όμως επειδή είμαι νέος θέλω να το ζήσω».

Ο **Βαγγέλης Λιάκος** ζει εδώ και τρία χρόνια στο εξωτερικό. Τον τελευταίο ενάμιση χρόνο βρίσκεται στη Φινλανδία, όπου εργάζεται ως ηλεκτρολόγος μηχανικός. «Έφυγα από την Ελλάδα πριν ξεκινήσει για τα καλά η κρίση, οπότε δεν ήρθα να ζήσω εδώ με τη φιλοσοφία του όπου φύγει-φύγει. Την ιδέα την είχα από τότε που ήμουν φοιτητής». Ο Βαγγέλης θεωρεί ότι οι πιο κατάλληλες χώρες για εύρεση εργασίας στη Σκανδιναβία είναι η Σουηδία, η Δανία και η Νορβηγία. «Υπάρχει και στη Φινλανδία κρίση και μάλιστα η ανεργία είναι γύρω στο 8%. Φυσικά το ποσοστό αυτό είναι κατά πολύ μειωμένο στην περιοχή γύρω από το Ελσίνκι. Συνεπώς υπάρχουν ευκαιρίες, αλλά ο ανταγωνισμός είναι μεγάλος και αρκετές εταιρείες απαιτούν να ξέρεις την γλώσσα για να σε προσλάβουν». Όσο για την ποιότητα ζωής στη Φινλανδία τα επίπεδα είναι αρκετά ψηλά, όπως μας λέει. «Παρόλα αυτά δεν είναι Ελλάδα» παραδέχεται ο Βαγγέλης. «Οι άνθρωποι δεν είναι τόσο χύμα. Είναι δύσκολο να συναντήσεις πολύ συχνά με τον άλλο γιατί κατά κάποιο τρόπο είναι όλοι απασχολημένοι». Όσο για το ενδεχόμενο να επιστρέψει στην Ελλάδα το σκέφτεται. «Προσωπικά δεν θα ήθελα να ζήσω εδώ για πάντα. Δεν αποκλείω γενικά το ενδεχόμενο να ζήσω στο εξωτερικό, αλλά πραγματικά θα ήθελα να γυρίσω κάποια στιγμή στην Ελλάδα και να κάνω κάτι δικό μου. Ποτέ δεν ξέρεις βέβαια τι σου ετοιμάζει η ζωή. Σπίτι πάντως είναι εκεί που είναι η καρδιά σου λένε».

Η **Σοφία Τραχιώτη** έφυγε πριν λίγο καιρό για το Μόναχο δοκιμαστικά, για να δει αν μπορεί να ζήσει εκεί. Η σύμβασή της με τον δημοτικό παιδικό σταθμό όπου εργαζόταν τελείωσε. «Είμαι τρεις μήνες άνεργη. Δεν έψαξα στην Ελλάδα για δουλειά επειδή είναι μέσα της σχολικής χρονιάς και αναγκαστικά πρέπει να περιμένω μέχρι τον Ιούνιο. Έτσι αποφάσισα μέχρι τότε να δοκιμάσω τις δυνατότητές μου εκτός συνόρων». Η Σοφία θα δουλέψει σε ένα ελληνικό νηπιαγωγείο στο Μόναχο.

#### **4.4 Προτάσεις ανάσχεσης του φαινομένου φυγής νέων στο εξωτερικό λόγω οικονομικής κρίσης**

Η έκθεση της ΤτΕ καταλήγει σε έξι προτάσεις με στόχο την ανάσχεση του φαινομένου της φυγής νέων στο εξωτερικό με στόχο την εύρεση εργασίας, λόγω της οικονομικής κρίσης.

**Κατά πρώτον**, εισηγείται τη στροφή σε παραγωγικότερους τομείς και τη διασύνδεση της εκπαίδευσης με την παραγωγή. Εργαλείο επανακαθορισμού των επαγγελματιών είναι η σύνδεση της τριτοβάθμιας εκπαίδευσης με την παραγωγική εξειδίκευση. **Δεύτερον**, καλεί σε δράσεις στήριξης της νεοφυούς επιχειρηματικότητας, όπως η δημιουργία χώρων συνάντησης των νέων. Το 61% των μορφωμένων νέων που συμμετείχε στην έρευνα της Endeavour Greece 2014 επιθυμεί να εργαστεί στον ιδιωτικό τομέα, έστω και με τον ίδιο μισθό με το Δημόσιο και το 52% να δραστηριοποιηθεί το ίδιο επιχειρηματικά. **Τρίτον**, τονίζει την αξία της αριστείας, της διαφάνειας και της αξιοκρατίας. Η διενέργεια, με τη στήριξη επαγγελματικών φορέων και του κράτους, περιοδικών διαγωνισμών με γενναία πριμοδότηση, όπως βραβεία ή/και επιδότηση των εργοδοτών που θα προσλάβουν νέους Έλληνες επιστήμονες, μπορεί να αποτελέσει την έμπρακτη απόδειξη για τη διασφάλιση της αξιοκρατίας. **Τέταρτον**, επισημαίνει την ανάγκη για γενικευμένη υιοθέτηση του θεσμού της μαθητείας και της πρακτικής άσκησης. **Πέμπτον**, προτρέπει στη δημιουργία περιβάλλοντος φιλικού προς την επιχειρηματικότητα. Με βάση τις εκτιμήσεις των δεικτών ανταγωνιστικότητας του World Economic Forum για το 2015 και 2016, η

Ελλάδα είναι ένας από τους μεγαλύτερους τροφοδότες επιστημόνων και μηχανικών στην ψηφιακή τεχνολογία. Η μείωση της γραφειοκρατίας, η φιλική στάση του κράτους προς το επιχειρείν, η μείωση των ασφαλιστικών εισφορών και η μείωση της φορολογίας μέχρις ότου η νεοφυής επιχείρηση καταστεί κερδοφόρος συνιστούν τα κρίσιμα στοιχεία που συνθέτουν ένα φιλικό προς την επιχειρηματικότητα θεσμικό πλαίσιο. Έκτον, θεωρεί απαραίτητη την επανένταξη των νέων εκτός εκπαίδευσης, κατάρτισης, εργασίας (NEET). Στην Ελλάδα, το ποσοστό των NEET ηλικίας 15-24 ετών ξεπερνά το 19% της συγκεκριμένης ηλικιακής ομάδας και είναι το τρίτο υψηλότερο στην Ε.Ε. Οι νέοι αυτής της κατηγορίας συχνά θεωρούν τον εαυτό τους εγκαταλελειμμένο από την πολιτεία και τοποθετούνται στο περιθώριο της κοινωνικής και οικονομικής ζωής. (Καρακασίδης, 2016)

## 4.5 Η Ελλάδα ως χώρα υποδοχής μεταναστών εν μέσω οικονομικής κρίσης (στατιστικά δεδομένα)<sup>30</sup>

Στις 557.476 ανέρχεται ο αριθμός των μεταναστών που ζουν νόμιμα στη χώρα μας. Πρόκειται για 290.044 άνδρες και 267.432 γυναίκες που είτε εργάζονται είτε τους έχει δοθεί άδεια παραμονής για ανθρωπιστικούς και άλλους λόγους είτε σπουδάζουν στην Ελλάδα. Την ανθρωπογεωγραφία των πολιτών που προέρχονται από χώρες εκτός ΕΕ και ζουν στην Ελλάδα αποτυπώνουν τα στατιστικά στοιχεία του υπουργείου Εσωτερικών.

Τα τελευταία χρόνια, κυρίως λόγω της οικονομικής κρίσης, είχε παρατηρηθεί ότι τμήμα των μεταναστών έφυγε από την Ελλάδα. Οι συνθήκες ζωής έγιναν δυσχερείς και η λιτότητα λόγω του μνημονίου έπληξε τα χαμηλά κοινωνικά στρώματα, αλλοδαπούς και Έλληνες. Η τάση μείωσης του αριθμού των αλλοδαπών πολιτών καταγράφεται ιδιαίτερα μετά το 2011. Ωστόσο μπαίνει «φρένο» τρία χρόνια αργότερα. Από το 2014 παρατηρείται, σε σχέση με την περίοδο πριν από το Μνημόνιο, σταδιακά μικρή αύξηση του αριθμού των αλλοδαπών οι οποίοι καταγράφονται ως νόμιμα διαμένοντες στη χώρα.

### 4.5.1 Χώρες προέλευσης των μεταναστών

Οι περισσότερες ομάδες αλλοδαπών στην Ελλάδα προέρχονται από δώδεκα κυρίως τρίτες χώρες, με βάση τα επικαιροποιημένα στατιστικά στοιχεία (19 Απριλίου 2016) του υπουργείου Εσωτερικών. Στην πλειονότητά τους οι νόμιμα διαμένοντες αλλοδαποί προέρχονται από: Αλβανία (387.023 άτομα), Ουκρανία (19.595), Γεωργία (18.334), Πακιστάν (16.578), Ινδία (14.357), Αίγυπτο (12.084), Φιλιππίνες (10.468), Μολδαβία (9.092), Μπαγκλαντές (6.301), Συρία (5.799), Κίνα (4.840), Σερβία (2.968).

Επίσης, σχετικά μεγάλος είναι και ο αριθμός των μεταναστών από τη Νιγηρία (1.965), την Τουρκία (1.554), την ΠΓΔΜ (1.378), τη Λευκορωσία (1.348), το Καζακστάν (1.324), τον Λίβανο (1.167), το Ιράν (1.101), την Αιθιοπία (1.071), το Ουζμπεκιστάν (1.033), τη Σρι Λάνκα (974 άτομα), το Μαρόκο (877), το Ιράκ (832), την Ιορδανία (684), τη Βραζιλία (681) και την Γκάνα (613).

Αριθμητικά λιγότεροι έρχονται οι μετανάστες από Καναδά (463), Ταϊλάνδη (460), Δομινικανή Δημοκρατία (354), Αλγερία (346), Βοσνία-Ερζεγοβίνη (319), Παλαιστίνη

<sup>30</sup> Στατιστικά στοιχεία υπουργείου εσωτερικών, ΕΛΣΤΑΤ.

(314), Αυστραλία (306), Κούβα (269), Ινδονησία και Νότια Αφρική (από 268), Κένυα (275), Λιβύη (235), Ιαπωνία (228), Κοσσυφοπέδιο (225), Νότια Κορέα (221), Ισραήλ (216), Κονγκό (191), Σουδάν (182), Κολομβία (179), Μεξικό (177), Αργεντινή (175), Σενεγάλη (173), Αφγανιστάν (171), Χιλή (156), Περού (142), Βενεζουέλα (131), Μαυροβούνιο και Σιέρα Λεόνε (από 125), Καμερούν (114), Τανζανία (107), Κροατία (106), Αζερμπαϊτζάν και Κιργιζία (από 101

#### 4.5.2 Άδειες διαμονής των μεταναστών

Σύμφωνα με τα πιο πρόσφατα στοιχεία του υπουργείου Εσωτερικών, 65.138 αλλοδαποί έχουν αποκτήσει άδεια διαμονής για απασχόληση, 241.165 είναι μετανάστες οικογενειακής επανένωσης (πρόκειται για τα εξαρτώμενα μέλη της οικογένειας, δηλαδή γυναίκες και παιδιά που μεταναστεύουν ακολουθώντας τους συζύγους τους ή την οικογένειά τους αντίστοιχα). Επίσης, υπάρχουν 2.208 αλλοδαποί που βρίσκονται στη χώρα μας για σπουδές, ενώ 248.965 είναι μετανάστες άλλων κατηγοριών.

Στο σύνολο των νομίμως διαμενόντων μεταναστών, άδεια διαμονής δεκαετούς διάρκειας έχουν 131.152 μετανάστες, άδεια διαμονής δεύτερης γενιάς έχουν αποκτήσει 36.097, άδεια επί μακρόν διαμένοντος έχουν 16.700 αλλοδαποί και άδεια αόριστης διάρκειας έχουν 24.747, ενώ άδεια μόνιμης διαμονής έχουν 12.641.

Οι εργαζόμενοι με άδεια εξαρτημένης εργασίας, παροχής υπηρεσιών ή έργου είναι 60.509. Καθώς και 841 αλλοδαποί είναι στελέχη και υπάλληλοι επιχειρήσεων, ενώ άλλοι 309 έχουν κατηγοριοποιηθεί στατιστικά ως «στελέχη εταιρειών εγκατεστημένων στην Ελλάδα (Ν. 4251/14)». Είναι αξιοσημείωτο ότι 1.078 έχουν μόνιμη άδεια διαμονής επενδυτή, ενώ ένας έχει άδεια για ανάπτυξη επενδυτικής δραστηριότητας (Ν. 3386/05, άρθρο 27). Επίσης άδεια παραμονής για αθλητές-προπονητές έχουν 260 αλλοδαποί.

#### 4.5.3 Πίνακες καταγραφής μεταναστών

| ΕΚΤΙΜΗΣΗ ΕΞΕΡΧΟΜΕΝΩΝ ΜΕΤΑΝΑΣΤΩΝ ΚΑΤ' ΟΜΑΔΩΝ ΗΛΙΚΙΑΣ |               |               |               |               |                |                |                |                |
|---|---------------|---------------|---------------|---------------|----------------|----------------|----------------|----------------|
| ΗΛΙΚΙΑ  | 2008          | 2009          | 2010          | 2011          | 2012           | 2013           | 2014           | 2015           |
| <b>ΣΥΝΟΛΟ</b>                                       | <b>43.044</b> | <b>43.686</b> | <b>62.041</b> | <b>92.404</b> | <b>124.694</b> | <b>117.094</b> | <b>106.804</b> | <b>109.351</b> |
| <b>0-4</b>  | 1.573         | 2.003         | 3.246         | 2.821         | 3.917          | 3.613          | 5.883          | 5.933          |
| <b>5-9</b>  | 1.441         | 1.678         | 2.431         | 2.093         | 3.120          | 2.848          | 4.638          | 4.677          |
| <b>10-14</b>  | 1.225         | 1.326         | 2.019         | 1.558         | 2.334          | 2.114          | 3.443          | 3.472          |
| <b>15-19</b>  | 2.281         | 2.395         | 3.233         | 2.793         | 4.616          | 4.109          | 5.788          | 5.872          |
| <b>20-24</b>  | 7.204         | 6.672         | 9.462         | 12.203        | 15.258         | 14.656         | 14.988         | 15.418         |
| <b>25-29</b>  | 10.434        | 10.029        | 13.998        | 20.210        | 24.435         | 23.812         | 18.688         | 19.282         |
| <b>30-34</b>  | 5.931         | 5.819         | 8.962         | 14.480        | 18.583         | 17.810         | 13.974         | 14.418         |
| <b>35-39</b>  | 3.662         | 3.925         | 5.139         | 10.117        | 13.107         | 12.274         | 9.662          | 9.969          |
| <b>40-44</b>  | 2.894         | 2.761         | 4.499         | 7.560         | 11.136         | 10.185         | 7.981          | 8.235          |
| <b>45-49</b>  | 2.077         | 2.044         | 2.732         | 5.904         | 9.034          | 8.130          | 6.415          | 6.619          |
| <b>50-54</b>  | 1.393         | 1.651         | 2.381         | 4.864         | 7.302          | 6.689          | 5.867          | 5.951          |
| <b>55-59</b>  | 1.093         | 1.056         | 1.242         | 3.304         | 4.912          | 4.467          | 3.947          | 4.003          |
| <b>60-64</b>  | 780           | 731           | 1.066         | 1.789         | 2.726          | 2.487          | 2.207          | 2.238          |

|              |     |     |     |       |       |       |       |       |
|--------------|-----|-----|-----|-------|-------|-------|-------|-------|
| <b>65-69</b> | 468 | 717 | 639 | 1.144 | 1.734 | 1.583 | 1.351 | 1.326 |
| <b>70-74</b> | 240 | 406 | 389 | 744   | 1.155 | 1.063 | 905   | 889   |
| <b>75-79</b> | 144 | 230 | 313 | 482   | 828   | 756   | 640   | 628   |
| <b>80-84</b> | 132 | 162 | 201 | 212   | 336   | 326   | 278   | 273   |
| <b>85+</b>   | 72  | 81  | 89  | 126   | 161   | 172   | 149   | 148   |

**Πίνακας 12**

| <b>ΕΙΣΕΡΧΟΜΕΝΟΙ ΜΕΤΑΝΑΣΤΕΣ ΚΑΤΑ ΟΜΑΔΕΣ ΗΛΙΚΙΩΝ</b> |               |               |               |               |               |               |               |
|--|---------------|---------------|---------------|---------------|---------------|---------------|---------------|
| <b>ΗΛΙΚΙΕΣ</b>                                     | <b>2009</b>   | <b>2010</b>   | <b>2011</b>   | <b>2012</b>   | <b>2013</b>   | <b>2014</b>   | <b>2015</b>   |
| <b>ΣΥΝΟΛΑ</b>                                      | <b>58.613</b> | <b>60.462</b> | <b>60.089</b> | <b>58.200</b> | <b>57.946</b> | <b>59.013</b> | <b>64.446</b> |
| <b>0-4</b>   | 3.094         | 3.372         | 3.210         | 3.111         | 3.097         | 3.924         | 4.393         |
| <b>5-9</b>   | 2.966         | 2.381         | 2.332         | 2.257         | 2.247         | 1.953         | 2.281         |
| <b>10-14</b>                                       | 2.109         | 2.020         | 1.990         | 1.926         | 1.919         | 1.629         | 1.903         |
| <b>15-19</b>                                       | 4.795         | 4.473         | 4.274         | 4.136         | 4.119         | 3.898         | 4.369         |
| <b>20-24</b>                                       | 9.812         | 10.100        | 9.995         | 9.684         | 9.645         | 9.196         | 10.114        |
| <b>25-29</b>                                       | 10.128        | 9.860         | 10.000        | 9.687         | 9.643         | 8.602         | 9.336         |
| <b>30-34</b>                                       | 6.959         | 6.875         | 6.945         | 6.727         | 6.698         | 6.392         | 6.959         |
| <b>35-39</b>                                       | 4.639         | 4.867         | 4.866         | 4.713         | 4.693         | 4.309         | 4.692         |
| <b>40-44</b>                                       | 3.414         | 3.602         | 3.591         | 3.479         | 3.461         | 3.473         | 3.786         |
| <b>45-49</b>                                       | 2.490         | 2.705         | 2.658         | 2.571         | 2.561         | 2.597         | 2.817         |
| <b>50-54</b>                                       | 2.162         | 2.375         | 2.336         | 2.260         | 2.254         | 2.386         | 2.585         |
| <b>55-59</b>                                       | 1.862         | 2.103         | 2.077         | 2.014         | 2.004         | 2.269         | 2.446         |
| <b>60-64</b>                                       | 1.746         | 2.029         | 2.072         | 2.007         | 1.999         | 2.797         | 2.966         |
| <b>65-69</b>                                       | 1.103         | 1.575         | 1.584         | 1.535         | 1.527         | 2.170         | 2.254         |
| <b>70-74</b>                                       | 697           | 1.070         | 1.095         | 1.061         | 1.054         | 1.757         | 1.823         |
| <b>75-79</b>                                       | 376           | 600           | 614           | 593           | 592           | 1.033         | 1.072         |
| <b>80-84</b>                                       | 165           | 292           | 286           | 276           | 275           | 426           | 442           |
| <b>85+</b>   | 96            | 163           | 164           | 163           | 158           | 202           | 208           |

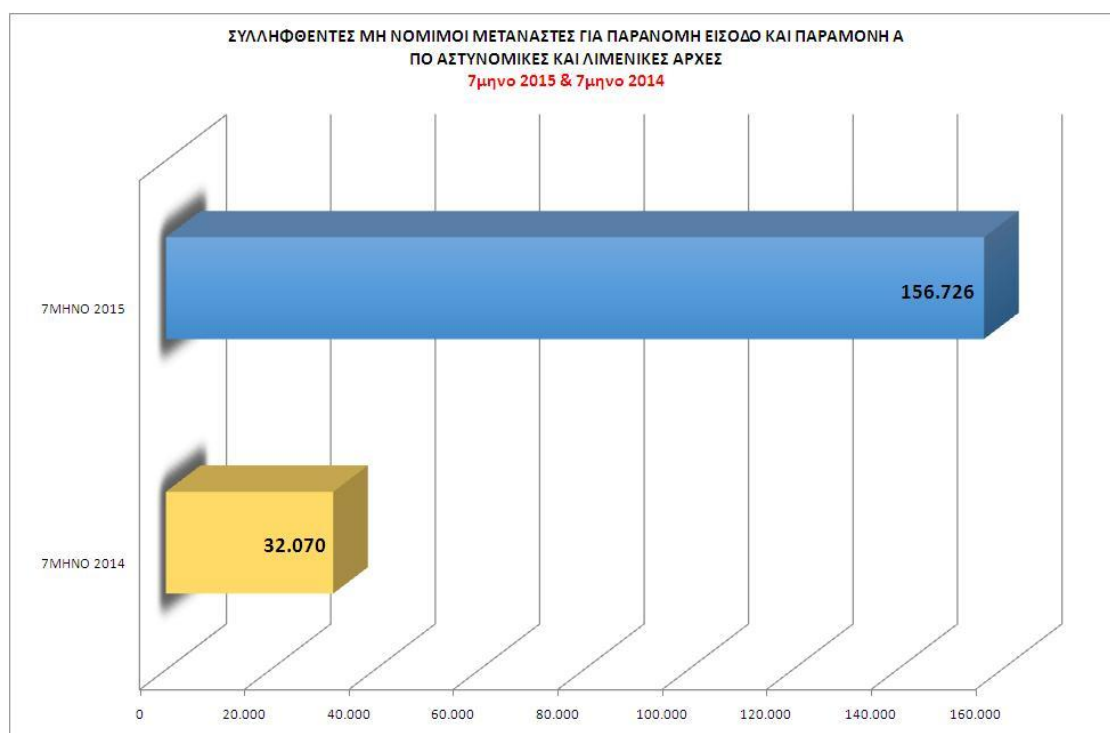
**Πίνακας 14 ( πηγή ΕΛΣΤΑΤ)**

#### **4.5.4 Παράνομη μετανάστευση**

Σύμφωνα με τα επίσημα στατιστικά στοιχεία του αρχηγείου της Ελληνικής αστυνομίας, από την 1η Ιανουαρίου μέχρι τις 31 Ιουλίου του 2015 συνελήφθησαν 156.726 μη νόμιμοι μετανάστες όταν ο αντίστοιχος αριθμός του 2014 ήταν 32.070! Την ίδια ώρα το α' επτάμηνο του έτους συνελήφθησαν από τις αστυνομικές και λιμενικές αρχές 727 διακινητές έναντι 637 του 2014.

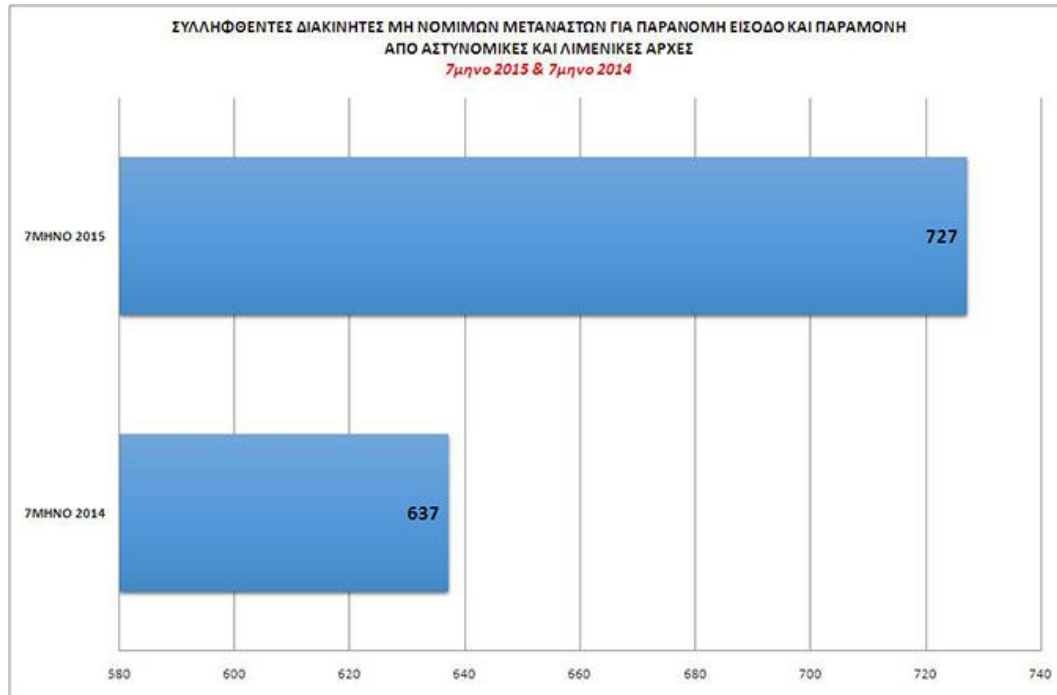
Εκεί που πραγματικά τα νούμερα εντυπωσιάζουν είναι στην αλλαγή των σημείων εισόδου στη χώρα μας καθώς το 2015 οι 126.250 μη νόμιμοι μετανάστες εισήλθαν παράνομα στη χώρα μας από τα ελληνοτουρκικά θαλάσσια σύνορα, όταν το αντίστοιχο διάστημα το 2014 ήταν 8.738. Η αλλαγή είναι πραγματικά μεγάλη. (<http://www.protothema.gr/greece/article/499621/pedaplasioi-fetos-oi-metanastepou-eftasan-sti-hora-mas/>)

Τελευταία επικρατούν συνθήκες ασφυξίας στα ακριτικά νησιά του Αιγαίου και από την ραγδαία αύξηση των παράνομων μεταναστών που εισέρχονται καθημερινά στη χώρα. Οι ροές αυξάνονται με γεωμετρική πρόοδο καθώς από τον Φεβρουάριο του 2015 που εφαρμόστηκε η νέα μεταναστευτική πολιτική της Ελλάδας συνελήφθησαν περισσότεροι από 55.000 λαθρομετανάστες παρουσιάζοντας αύξηση σε σχέση με το αντίστοιχο διάστημα του 2014 κατά 469%. Μάλιστα υπάρχουν περιοχές της χώρας όπως τα ακριτικά Δωδεκάνησα που η αύξηση εκτινάχθηκε στο 1251%.



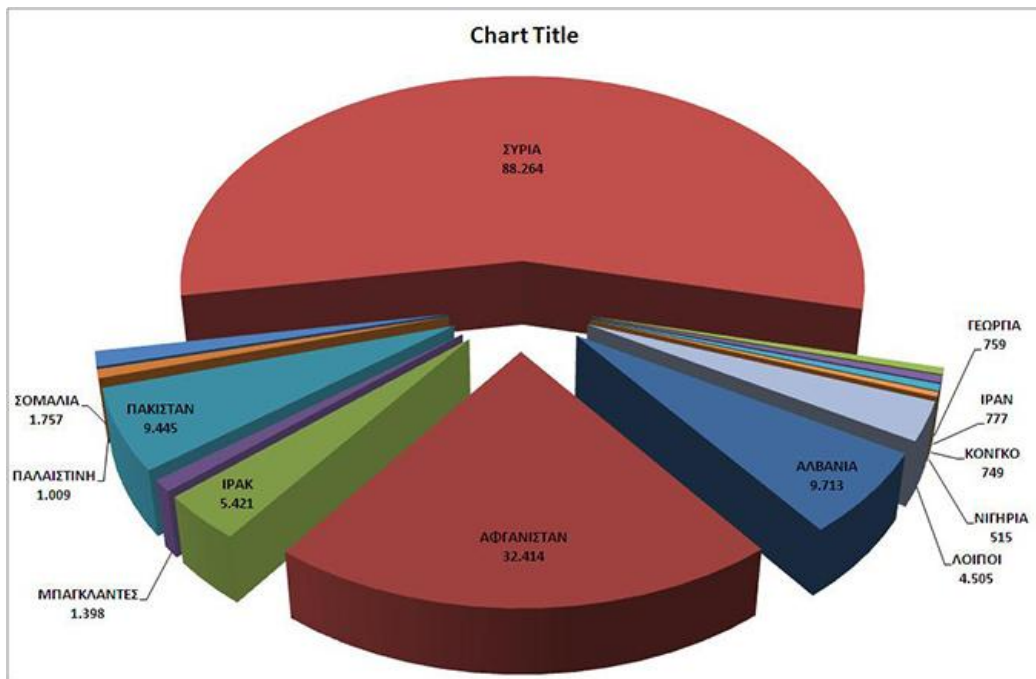
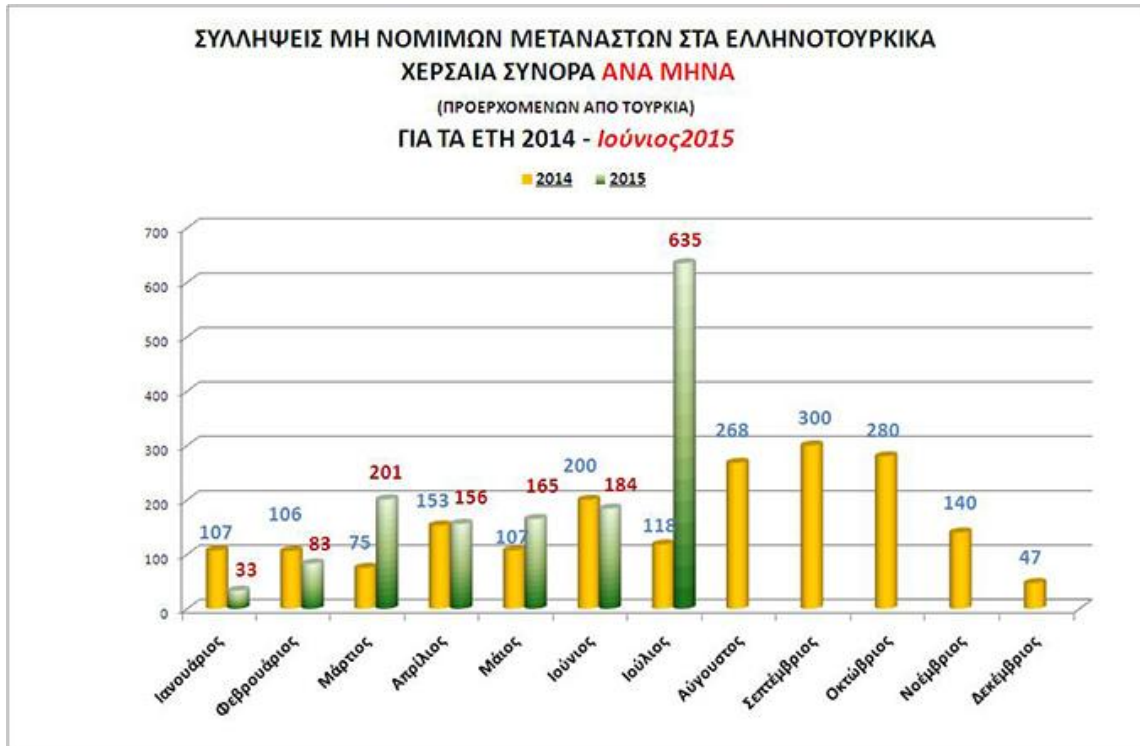
**Διάγραμμα 2** πηγή (<http://www.protothema.gr/greece/article/499621/pedaplasioi-fetos-oi-metanastepou-eftasan-sti-hora-mas/>)

Παράλληλα έντονη ανησυχία προκάλεσαν οι πληροφορίες από την FRONDEX ότι τα σύνορα Σερβίας – Ουγγαρίας πέρασαν εκατοντάδες παράνομοι μετανάστες οι οποίοι είχαν μπει στην ελληνική επικράτεια από τη Μυτιλήνη και τα άλλα ακριτικά νησιά. Τα Σκόπια προχώρησαν σε αύξηση των στρατιωτικών δυνάμεων στα σύνορα με τη χώρα μας γεγονός που προκάλεσε τον εγκλωβισμό εκατοντάδων μεταναστών.



### Διάγραμμα 3

Αξίζει να επισημανθεί πως στην Τουρκία, την Ελλάδα, την Αυστρία, τη Γερμανία, την Ουγγαρία, τη Σουηδία και την Ιταλία τα δέκα μεγάλα κυκλώματα διαθέτουν κεκαλυμμένα γραφεία και τοπικούς αντιπροσώπους που αναλαμβάνουν να κρύψουν και να τακτοποιήσουν τις πρώτες ημέρες τους παράνομους μετανάστες. Πέρυσι για παράδειγμα, είχαν εγκλωβιστεί στην Ουγγαρία 40.000 μετανάστες από τις χώρες της Ασίας, τα ονόματα και στοιχεία των οποίων έδειξαν ότι είχαν περάσει από τη χώρα μας. (<http://www.protothema.gr/greece/article/499621/pedaplasioi-fetos-oi-metanastes-pou-eftasan-sti-hora-mas/>)



**Διαγράμματα 4,5** (<http://www.protothema.gr/greece/article/499621/pedaplasioi-fetos-oi-metanastes-pou-eftasan-sti-hora-mas/>)

## **ΒΙΒΛΙΟΓΡΑΦΙΑ**

### **Ελληνόγλωσση**

Ρειζόγλου, 1998, Επιπτώσεις της Μετανάστευσης στην Ευρώπη και την Ελλάδα, Αθήνα,

Ευθυμιάδου, 2009, Ανεργία και οικονομικοί μετανάστες στην Ελλάδα, ( Πτυχιακή εργασίας δημοσιευμένη) ΑΤΕΙ ΗΠΕΙΡΟΥ, Σχολή Διοίκησης και οικονομίας, Τμήμα Χρηματοοικονομικής και Ελεγκτικής, Πρέβεζα.

Κουφάρης,(2010) , «Η παγκόσμια οικονομική κρίση και οι χρηματιστηριακές αγορές». Περιοδικό Χρήμα, Ιανουάριος-Φεβρουάριος 2010

Κολλίντζας, Ψαλιδόπουλος, 2009, Οι κρίσεις του 1929 και του 2008 και οι πολιτικές αντιμετώπισής τους, Παρουσίαση στην Ημερίδα του ιδρύματος της Βουλής των Ελλήνων με θέμα : “ Απο την κρίση του 1929 στην κρίση του 2009 “ Αθήνα

Μπούρας και Λυκούρας,(2011) , «*Η οικονομική κρίση και οι επιπτώσεις της στη ψυχική υγεία*», Εγκέφαλος,

Ευρωπαϊκό Δίκτυο μετανάστευσης, 2010, Προσωρινή και κυκλική μετανάστευση: Εμπειρίες, πρακτικές τρέχουσας πολιτικής και μελλοντικές επιλογες στην Ελλάδα, Νεοανάλυσις Σύμβουλοι ΕΠΕ.

Λιανός , Παπακωνσταντίνου, 2003, Σύγχρονη μετανάστευση στην Ελλάδα, Οικονομική διερεύνηση, Μελέτες 51, κέντρο κοινωνικών ερευνών και προγραμματισμού.



Μαρούκης, Γκέμι, 2010, Κυκλική μετανάστευση μεταξύ Ελλάδας και Αλβανίας,  
Μάιος, 2010, Metoikos Project.

## ΞΕΝΟΓΛΩΣΣΗ

Pastore F. (1998). Conflicts and Migration. A case study on Albania, CeSPI  
Occasional Papers

Jarvis, 2000, The rise and the fall of the pyramid schemes in Albania, IMF staff  
papers, International Monetary Fund.

Merler 2017, The economic effects of migration, <http://bruegel.org/2017/01/the-economic-effects-of-migration/>

Schnapper, D, 2005, Europe of Migrants, essays in the politics of Immigration, Paris:  
Francois Bourin.

King, R, 2012, Theories and typologies of migration, an overview and a primer,  
Malmö Institute for Studies of Migration, Diversity and Welfare (MIM)

Arango, J. (2004). Theories of International Migration. In D. Joly (ed.),  
International Migration and the New Millennium Aldershot: Ashgate

Wright C, 1995, Gender awareness in migration Theory synthesizing Actor and  
structure in south Africa , Development and change, 26

Marmot Mg, Bell R.,(2009) , «*How the financial crisis affect health?*», Department of  
Epidemiology and Public Health

Lapy P.,(2009) , «*Global crisis requires global solutions*», World Trade Organization

Marge J., 2010, «Πωσλαμβάνονται αποφάσεις», *Επιστημονικό Μάρκετινγκ*, Τεύχος

Vullnetari J. (2007). Albanian Migration and Development: State of the Art Revue  
IMISCOE Working Paper.

Cavounidis, 2013, MIGRATION AND THE ECONOMIC AND SOCIAL LANDSCAPE OF GREECE, South-Eastern Europe Journal of Economics

### Διαδικτυακές Πηγές

Vertovec, S, 2007, Κυκλική μετανάστευση ο δρόμος προς μια παγκόσμια πολιτική, σελ, 4, Διεθνές μεταναστευτικό Ινστιτούτο. : <http://www.ilo.org/global/topics/labour-migration/lang--en/index.htm>

Migration, striking women, <http://www.striking-women.org/main-module-page/types-migrants>

Danopoulos, 2004, [Albanian Migration into Greece: The Economic, Sociological and Political Implications](#), στο New Balcan Politics,

Baldwin-Edwards, Martin et Fakiolas, , 1998, Greece: The Contours of a Fragmented Policy Response," *South European Society and Politics*.

Κολοβός, 2008, Οι οικονομικές συνέπειες της μετανάστευσης προς την Ελλάδα, Ελληνικές Γραμμές, ηλεκτρονικό περιοδικό, : <http://www.e-grammes.gr/%CE%9F%CE%B9-%CE%BF%CE%B9%CE%BA%CE%BF%CE%BD%CE%BF%CE%BC%CE%B9%CE%BA%CE%AD%CF%82-%CF%83%CF%85%CE%BD%CE%AD%CF%80%CE%B5%CE%B9%CE%B5%CF%82-%CF%84%CE%B7%CF%82-%CE%BC%CE%B5%CF%84%CE%B1%CE%BD%CE%AC%CF%83%CF%84%CE%B5%CF%85%CF%83%CE%B7%CF%82-%CF%80%CF%81%CE%BF%CF%82-%CF%84%CE%B7%CE%BD-%CE%95%CE%BB%CE%BB%CE%AC%CE%B4%CE%B1>

Στην Ελλάδα η μετανάστευση δεν φέρνει ανεργία, ( άρθρο), ημ ανάρτησης, Ιούλιος, 2009, Διαθέσιμο στην ηλεκτρονική διεύθυνση : <https://www.phorum.gr/viewtopic.php?f=53&t=158080>

[http://europa.eu/legislation-summaries/other/c10611\\_el.htm](http://europa.eu/legislation-summaries/other/c10611_el.htm)

Καρακασίδης, 2016, Το τρίτο μεταναστευτικό κύμα των Ελλήνων, ( άρθρο)

Καθημερινή, διαθέσιμο στην ηλεκτρονική σελίδα:

<http://www.kathimerini.gr/865921/article/epikairothta/ellada/to-trito-metanasteytiko-kyma-twn-ellhnwn>

[http://www.huffingtonpost.gr/2016/09/05/ellhnes-metanasteysh\\_n\\_11864798.html](http://www.huffingtonpost.gr/2016/09/05/ellhnes-metanasteysh_n_11864798.html),

Προορισμοί και αριθμοί: Αναλυτικά στοιχεία για τη μετανάστευση των Ελλήνων στο εξωτερικό κατά την κρίση, ( άρθρο), ημ. Δημοσίευσης : 05/09/2016.

Οι εμπειρίες επτά Ελλήνων που έφυγαν στο εξωτερικό λόγω κρίσης,

<http://news.in.gr/greece/article/?aid=1231143184>,

<http://www.protothema.gr/greece/article/499621/pedaplasioi-fetos-oi-metanastes-pou-eftasan-sti-hora-mas/>,

Πενταπλάσιοι φέτος οι μετανάστες που έφτασαν στη χώρα μας, ( άρθρο), ημ. Ανάρτησης, 10/08/2015

<http://www.statistics.gr/el/statistics/-/publication/SPO15/>