

**ΤΕΧΝΟΛΟΓΙΚΟ ΕΚΠΑΙΔΕΥΤΙΚΟ ΙΔΡΥΜΑ ΔΥΤΙΚΗΣ ΕΛΛΑΔΟΣ
ΣΧΟΛΗ ΔΙΟΙΚΗΣΗΣ ΚΑΙ ΟΙΚΟΝΟΜΙΑΣ**

Τμήμα Διοίκησης Επιχειρήσεων (Πάτρα)

Πτυχιακή Εργασία:

Ποσοστά ξενοφοβίας στην τοπική κοινωνία της Πάτρας με τη μέθοδο της απλής γραμμικής παλινδρόμησης (spss)

Rates of xenophobia in the local community of Patras with the method of simple linear regression (spss)

Φλογερά Όλγα

Επιβλέπουσα καθηγήτρια : Μιχοπούλου Μαρία



Μάρτιος 2016

Περιεχόμενα

Abstract.....	4
Περίληψη	5
Εισαγωγή.....	6
ΚΕΦΑΛΑΙΟ 1° : Το μεταναστευτικό ζήτημα στην Ελλάδα	8
i. Το μεταναστευτικό ζήτημα στην Ελλάδα:	8
ii. Νομοθεσία για τους Μετανάστες.....	8
iii. Παράγοντες μεταναστευτικού.....	10
iv. Έρευνα γύρω από τους μετανάστες (από την public issue)	10
V. Το μεταναστευτικό ζήτημα για την Πόλη της Πάτρας	16
ΚΕΦΑΛΑΙΟ 2° : Συσχέτιση & Παλινδρόμηση.....	17
1) Δείκτες γραμμικής συσχέτισης.....	17
a) Συνδιασπορά ή συνδιακύμανση (covariance)	17
b) Συντελεστής συσχέτισης (coefficient of correlation).....	18
c) Συντελεστής Προσδιορισμού R² (Coefficient of determination).....	19
d) Ο βαθμωτός Συντελεστής Συσχέτισης του Spearman.....	22
2) Απλή Γραμμική Παλινδρόμηση	24
a) Εκτίμηση με τη μέθοδο των ελαχίστων τετραγώνων.....	24
b) Διακύμανση των Σφαλμάτων και Τυπικά Σφάλματα των Εκτιμητών της Παλινδρόμησης.....	26
c) Έλεγχοι Υποθέσεων για την Εξίσωση της Παλινδρόμησης	28
d) Χρήση του Μοντέλου της Παλινδρόμησης για Πρόβλεψη.....	31

ΚΕΦΑΛΑΙΟ 3^ο : Διεξαγωγή έρευνας στην τοπική κοινωνία της Πάτρας για τους νόμιμους μετανάστες	32
1) Ερωτηματολόγιο	32
2) Ταυτότητα έρευνας	37
i) Κατανομή συχνοτήτων σε κάθε μια από τις ερωτήσεις του ερωτηματολογίου	38
ii) Έλεγχος Συσχετίσεων	56
iii) Απλή Γραμμική Παλινδρόμηση	59
ΚΕΦΑΛΑΙΟ 4^ο :Συμπεράσματα έρευνας.....	66
1. Ταυτότητα-Αποτελέσματα έρευνας	66
2. Συμπεράσματα	71
Κεφάλαιο 5^ο : Τρόποι αντιμετώπισης της ξενοφοβίας.....	72
Τρόποι αντιμετώπισης.....	72
Communication For Integration	73
ΒΙΒΛΙΟΓΡΑΦΙΑ.....	74

Abstract

The following survey shows us the phenomenon of immigration with the help of statistical analysis. These peoples moved to the developed and developing countries and seek their entrance into them in any way and at any price. Our country (because it lies at the crossroads of three continents) attracts many people who want to settle on it. In addition, due to the territorial formation of our country we accept hordes of immigrants. But what about those who manage to arrive in Greece? How do the natives threat them? Is there xenophobia about legal immigrants? These are some of the questions that will be answered below.

For the implementation of this research some statistical data were used which on the outcome of the research applied to the statistical package SPSS. The most important method used below is the simple linear regression, to check whether this method can be applied to, first we check whether the coefficient of determination exists.

After the outcome of statistical studies the conduct of conclusions for immigrants is made and now the citizens of Patras take them. In the context of research on legal immigrants general information about the immigration problem has been placed, as well as the legislation that exists for immigrants.

Finally, reference is made to some measures to tackle the phenomenon of xenophobia and the promotion of a European organization that aims to help legal immigrants to integrate into society.

Περίληψη

Η παρακάτω έρευνα μας παρουσιάζει το φαινόμενο της μετανάστευσης με την βοήθεια στατιστικών αναλύσεων .Οι λαοί αυτοί μετακινούνται προς τις ανεπτυγμένες και αναπτυσσόμενες χώρες και επιδιώκουν την είσοδό τους σε αυτές με κάθε τρόπο και με οποιοδήποτε τίμημα . Η χώρα μας (επειδή βρίσκεται στο σταυροδρόμι τριών ηπείρων) προσελκύει πλήθος ατόμων που θέλουν να εγκατασταθούν σε αυτή. Επιπλέον λόγω της εδαφικής διαμόρφωσης της χώρας μας δεχόμαστε πλήθος μεταναστών. Τι γίνεται όμως με αυτούς που καταφέρνουν να φτάσουν στην Ελλάδα; Πως τους αντιμετωπίζουν οι ντόπιοι; Υπάρχει ξενοφοβία για τους νόμιμους μετανάστες; .Αυτά είναι κάποια από τα ερωτήματα που θα απαντηθούν παρακάτω .

Για την υλοποίηση της έρευνας χρησιμοποιήθηκαν κάποια στατιστικά δεδομένα τα οποία για την έκβαση της έρευνας εφαρμόστηκαν στο στατιστικό πακέτο SPSS . Η σημαντικότερη μέθοδος που χρησιμοποιείται παρακάτω είναι η απλή γραμμική παλινδρόμηση , για να ελέγξουμε αν αυτή η μέθοδος μπορεί να εφαρμοστεί πρώτα ελέγξουμε αν υφίσταται ο συντελεστής προσδιορισμού .

Μετά την έκβαση των στατιστικών μελετών γίνεται η διεξαγωγή των συμπερασμάτων για τους μετανάστες και πως τους αντιμετωπίζουν οι πολίτες της Πάτρας . Στα πλαίσια της έρευνας για τους νόμιμους μετανάστες έχουν τοποθετηθεί γενικότερα στοιχεία για το μεταναστευτικό πρόβλημα, καθώς επίσης και η νομοθεσία που υπάρχει για τους μετανάστες.

Τέλος γίνεται αναφορά σε κάποια μέτρα αντιμετώπισης του φαινομένου της ξενοφοβίας αλλά και η προβολή μιας ευρωπαϊκής οργάνωσης που έχει ως στόχο να βοηθήσει τους νόμιμους μετανάστες να ενσωματωθούν στην κοινωνία.

Εισαγωγή

Ο εθνικισμός είναι μια παθολογική προσήλωση στο έθνος και στα εθνικά ιδεώδη. Χωρίζει τα έθνη σε ανώτερα και κατώτερα και έχει επεκτατικές διαθέσεις .Στην ουσία αποτελεί μια μορφή φανατισμού ,ενέχει σε λανθάνουσα ή μη κατάσταση τον ιμπεριαλισμό (οικονομικό-εδαφικό-πολιτιστικό)και υποθάλλει την ξενοφοβία και την προγονοπληξία.

Αυτή είναι η βασική ερμηνεία της έννοιας του εθνικισμού , κάποια από τα αίτια για την γέννηση του εθνικισμού είναι:

- a) Τα συμφέροντα των μεγάλων δυνάμεων : καλλιεργώντας εθνικιστικές τάσεις στους «μικρούς» λαούς οδηγούν στην όξυνση των μεταξύ τους σχέσεων με αποτέλεσμα οι μικροί να αναζητούν βοήθεια στις μεγάλες δυνάμεις. Αυτές με την σειρά τους επεμβαίνουν με την δημιουργία σφαιρών επιρροής έτσι ώστε να γίνουν οι κυρίαρχοι σε μια περιοχή.
- b) Ο εθνικισμός σε κάθε εποχή ευνοείται από το χαμηλό πνευματικό επίπεδο του λαού που τον καθιστά ευάλωτο στην προπαγάνδα και την κατευθυνόμενη παιδεία που καλλιεργεί εθνικιστικές αντιλήψεις μέσα από το περιεχόμενο της διδασκαλίας .
- c) Η παραβίαση των δικαιωμάτων και οι αδικίες σε βάρος κάποιων λαών και μειονοτήτων λειτουργεί συσπειρωτικά και αναδεικνύει με επιθετικό τρόπο τις όποιες (θρησκευτικές ,εθνολογικές ,φυλετικές) διαφορές υπάρχουν ανάμεσα στους λαούς .
- d) Ένα από τα σημαντικότερα αίτια του εθνικισμού που προβάλλεται και στην συγκεκριμένη διατριβή είναι το κύμα της μετανάστευσης . Οι μετανάστες δημιουργούν αρκετά προβλήματα στις χώρες που τους υποδέχονται (εγκληματικότητα ,ανεργία ,κτλ) αυτά έχουν ως αποτέλεσμα οι γηγενείς πληθυσμοί να αναπτύσσουν ξενοφοβικές και εθνικιστικές τάσεις. Συχνά βέβαια η εγκληματικότητα και τα υπόλοιπα προβλήματα για λόγους πολιτικής σκοπιμότητας αποδίδονται αποκλειστικά στους μετανάστες και καλλιεργείται το μίσος προς αυτούς .

Μια συνέπεια των παραπάνω αιτιών είναι η ξενοφοβία, δεν είναι μόνο ο εθνικισμός που σαν αποτέλεσμα αυτού δημιουργείται το πρόβλημα της ξενοφοβίας ,το φαινόμενο της ξενοφοβίας έχει και αυτό αρκετά αίτια ύπαρξης .

Ένα πρώτο αίτιο είναι αυτό που προαναφέρθηκε: η μετανάστευση, συχνά οι μετανάστες αναγκάζονται λόγω των συνθηκών να αδικήσουν, να παρανομήσουν , να συμπεριφερθούν ανήθικα κτλ ,Αυτές οι μεμονωμένες συμπεριφορές μεταναστών θεωρούνται και χαρακτηριστικά του έθνους τους.

Έπειτα η παγκοσμιοποίηση καλλιεργεί στους μικρούς λαούς το φόβο ότι θα αφομοιωθούν πολιτισμικά και θα χάσουν την εθνική τους ταυτότητα.

Παράλληλα τα μέσα μαζικής ενημέρωσης καλλιεργούν με την σειρά τους τη ξενοφοβία , όταν προβάλλουν τους «ξένους» ως υπαίτιους για κάθε αντικοινωνικό φαινόμενο .

Ταυτόχρονα οι πολιτικοί για να αποποιηθούν τις δικές τους ευθύνες για τα προβλήματα (η τακτική του αποδιοπομπαίου τράγου)και για να αποπροσανατολίσουν το λαό από τα δυσεπίλυτα εσωτερικά προβλήματα επιρρίπτουν ευθύνες στους μετανάστες με αποτέλεσμα να αναπτύσσει η ξενοφοβία.

Τα παραπάνω έχουν ως αποτέλεσμα την δημιουργία του φαινομένου της ξενοφοβίας.

Στην έρευνα που γίνεται προσπαθούμε να δούμε αν οι πολίτες της Πάτρας είναι επηρεασμένοι από τα παραπάνω και πως έχει διαμορφωθεί η συνείδηση για τους νόμιμους μετανάστες που βρίσκονται στην πόλη μας.

Για την διεξαγωγή της έρευνας χρησιμοποιήθηκε το στατιστικό πακέτο SPSS . Με την βοήθεια του στατιστικού αυτού προγράμματος έγινε ο έλεγχος σε διάφορες παραμέτρους που χρειάζονται έτσι ώστε η έρευνας να διεξαχθεί με την μέθοδο της απλής γραμμικής παλινδρόμησης.

ΚΕΦΑΛΑΙΟ 1^ο : Το μεταναστευτικό ζήτημα στην Ελλάδα

i. Το μεταναστευτικό ζήτημα στην Ελλάδα:

Το μεταναστευτικό ζήτημα στην Ελλάδα αναφέρεται στη συστηματική παράτυπη είσοδο μεγάλου αριθμού μεταναστών στην Ελλάδα κατά την περίοδο 1990 - 2011. Η πτώση των σοσιαλιστικών καθεστώτων στην Ανατολική Ευρώπη το 1989, δημιούργησε το πρώτο κύμα οικονομικής μετανάστευσης με προορισμό την Ελλάδα (με μετανάστες κυρίως από την Αλβανία, Βουλγαρία και Ρουμανία) διαμέσου των βόρειων συνόρων και στην συνέχεια προστέθηκαν μετανάστες από χώρες της Αφρικής και της Ασίας. Κατά τη δεκαετία 2000 - 2010, η Ελλάδα έγινε πόλος έλξης εκατοντάδων χιλιάδων μεταναστών από ολόκληρο τον κόσμο με αποτέλεσμα περίπου το 7% του πληθυσμού της χώρας να αποτελείται από μετανάστες από χώρες εκτός Ε.Ε (Ευρωπαϊκής Ένωσης).^[2] Η συσσώρευση μεγάλου πλήθους μεταναστών, κυριολεκτικά πρωτόγνωρη για τον γηγενή ελληνικό πληθυσμό. Επίσης, η Ελλάδα έχει χαρακτηριστεί ως κύρια είσοδος μετανάστευσης στην Ευρώπη για την περίοδο το διάστημα 2005 - 2010 (συγκεκριμένα χαρακτηρίστηκε ως «η πύλη της Ευρώπης για την παράνομη μετανάστευση»

Στο παρελθόν, η Ελλάδα, λόγω της κακής οικονομικής κατάστασης, δεν προσέλκυε οικονομικούς μετανάστες αλλά αντίθετα ωθούσε Έλληνες στη μετανάστευση. Η Ελλάδα ως χώρα υποδοχής μεταναστών έγινε την δεκαετία του 1990 και τότε ξεκίνησε η διαμόρφωση της μεταναστευτικής πολιτικής. Η μετανάστευση αυξήθηκε το διάστημα 2000-2011 και το 2010 εκτιμήθηκε ότι εισήλθαν στην Ελλάδα γύρω στους 128.000 μετανάστες.^[17] Το διάστημα 2000-2011 η μετανάστευση γινόταν κυρίως μέσω της Τουρκίας, διαμέσου του Έβρου ποταμού (ή και χερσαίος στο μοναδικό κομμάτι των ελληνοτουρκικών συνόρων μεταξύ Νέας Βύσσας και Καστανιών όπου ο Έβρος διασχίζει την Αδριανούπολη και τα σύνορα δεν οριοθετούνται από αυτόν) ή των νησιών του Αιγαίου. Συνήθης σκοπός ήταν η μετάβαση σε κάποια άλλη χώρα της Ευρωπαϊκής Ένωσης, συνήθως μέσω του λιμανιού της Πάτρας ή της Ηγουμενίτσας.

ii. Νομοθεσία για τους Μετανάστες

Για να αντιμετωπιστεί το ζήτημα αυτό ελήφθησαν συγκεκριμένα οι εξής νομοθετικές πρωτοβουλίες:

Νόμος 1975/1991 με τίτλο *Είσοδος, έξοδος, παραμονή, εργασία, απέλαση αλλοδαπών, διαδικασία αναγνώρισης προσφύγων και άλλες διατάξεις*. Μέχρι τότε υπήρχε μόνο ο νόμος 4310/1929 ο οποίος ήταν ανεπαρκής αφού αφορούσε ζητήματα των προσφύγων από τη Μικρά Ασία. Ο νέος νόμος 1975/1991 καθορίζει τις προϋποθέσεις εισόδου και παραμονής μεταναστών στην Ελλάδα αλλά και απέλαση όσων ήταν χωρίς νομικές

διατυπώσεις. Η ποινή φυλάκισης έως πέντε χρόνια προβλέπεται με τον νόμο αυτό σε όποιον εισέρχεται παράνομα στην Ελλάδα.

- **Νόμος 2910/2001** με τίτλο *Είσοδος και παραμονή αλλοδαπών στην Ελληνική Επικράτεια. Κτήση της ιθαγένειας με πολιτογράφηση και άλλες διατάξεις*. Παρόλο που ο νόμος 1975/1991 ήταν αυστηρός, αυξήθηκε η παράνομη εισροή μεταναστών και δημιουργήθηκε η ανάγκη για αντιμετώπιση του ζητήματος, αναγνωρίζοντας ότι οι μετανάστες συμβάλουν στην οικονομία και κοινωνία. Ο νέος νόμος μετέφερε την μεταναστευτική πολιτική από το Υπουργείο Δημόσιας Τάξης στο Υπουργείο Εσωτερικών, Δημόσιας Διοίκησης και Αποκέντρωσης. Παράλληλα μειώθηκε από 15 σε 2 έτη ο απαιτούμενος χρόνος διαμονής του μετανάστη για το δικαίωμα στην οικογενειακή επανένωση. Οι ανήλικοι μετανάστες απέκτησαν δικαίωμα στην υποχρεωτική εκπαίδευση και κατοχυρώθηκε η πρόσβαση των μεταναστών στο σύστημα δικαιοσύνης και κοινωνικής προστασίας. Επίσης ο νόμος ρύθμισε την πολιτογράφηση.
- **Νόμος 3386/2005** με τίτλο *Είσοδος, διαμονή και κοινωνική ένταξη υπηκόων τρίτων χωρών στην Ελληνική επικράτεια*, ο οποίος θεωρείται βασικό νομοθέτημα της ελληνικής μεταναστευτικής πολιτικής. Με τον νέο νόμο μειώθηκε η γραφειοκρατία, ενοποιώντας την άδεια εργασίας και διαμονής μεταναστών σε ένα έγγραφο. Έγινε προσπάθεια νομιμοποίησης παράτυπων μεταναστών και ενσωματώθηκε η κοινοτική οδηγία 2003/86 για την οικογενειακή επανένωση των μεταναστών. Επίσης ενσωματώθηκε η κοινοτική οδηγία 2003/109 για το καθεστώς του επί μακρόν διαμένοντος αλλοδαπού με συμπλήρωση πενταετούς διαμονής στην Ελλάδα και γνώση της ελληνικής γλώσσας, πολιτισμού και ιστορίας. Παράλληλα προβλέπονται ποινικές, οικονομικές και διοικητικές κυρώσεις σε όσους παρέχουν υπηρεσίες σε παράνομους μετανάστες/υπηκόους τρίτων χωρών.
- **Νόμος 3386/2007** με τίτλο *Ειδικές ρυθμίσεις θεμάτων μεταναστευτικής πολιτικής και λοιπών ζητημάτων αρμοδιότητας Υπουργείου Εσωτερικών, Δημόσιας Διοίκησης και Αποκέντρωσης*. Με τον νόμο αυτό διευκολύνονται οι μετανάστες στην εξαγορά του 20% των ενσήμων που απαιτείται να συμπληρώσουν για να ανανεώσουν την άδεια παραμονής τους. Επίσης οι γονείς μεταναστών μπορούν να νομιμοποιούνται όταν τα παιδιά τους φοιτούν στην πρωτοβάθμια ή δευτεροβάθμια εκπαίδευση.
- **Νόμος 3838/2010** με τις προϋποθέσεις απόκτησης ελληνικής ιθαγένειας. Τροποποιείται ο *Κώδικας ελληνικής ιθαγένειας* ο οποίος βασιζόταν στην αρχή του δίκαιου του αίματος. Με τον νέο νόμο τα παιδιά μεταναστών αποκτούν την ελληνική ιθαγένεια, με τη γέννησή τους στην Ελλάδα, με προϋπόθεση ότι οι δύο γονείς διαμένουν στην Ελλάδα μόνιμα και νόμιμα για 5 συνεχόμενα έτη. Επίσης παιδιά μεταναστών, τα οποία έχουν παρακολουθήσει τουλάχιστον 6 έτη ελληνικού σχολείου και κατοικούν μόνιμα και νόμιμα στη χώρα, δικαιούνται την ελληνική ιθαγένεια. Οι αλλοδαποί οι οποίοι επιθυμούν την πολιτογράφηση ως Έλληνες θα πρέπει να διανέμουν νόμιμα για επτά συνεχόμενα έτη, να έχουν λευκό ποινικό μητρώο, γνώση ελληνικών, ομαλή ένταξη στην οικονομική και κοινωνική ζωή αλλά και εξοικείωση με τους θεσμούς του πολιτεύματος

iii. Παράγοντες μεταναστευτικού

Πληθώρα ειδικών παραγόντων έχουν διαμορφώσει το ζήτημα των μεταναστευτικών ρευμάτων εισροής στην Ελλάδα. Η γεωγραφική θέση της χώρας, με χερσαία και θαλάσσια σύνορα που φυλάγονται δύσκολα, δημιουργεί προϋποθέσεις ευκολότερης πρόσβασης πληθυσμών από γειτονικές χώρες ενώ παράλληλα, ως σταυροδρόμι ανάμεσα σε δύο ηπείρους, αποτελεί ενδιάμεσο σταθμό αρκετών μεταναστών. Η ύπαρξη σχετικά εκτεταμένου αγροτικού τομέα, μεγάλου αριθμού μικρομεσαίων επιχειρήσεων αλλά και παραοικονομίας, συντελούν επίσης στην ευκολότερη απορρόφηση μεταναστευτικής εργασίας, συχνά εποχικής ή περιοδικής, κυρίως στους τομείς των κατασκευών, του αγροτικού τομέα, της παροχής υπηρεσιών και της βιοτεχνίας. Επιπλέον, η διαμόρφωση ενός εν γένει χαλαρού θεσμικού πλαισίου εκτιμάται πως ευνόησαν ή ενθάρρυναν την είσοδο μεταναστών.^[56]

iv. Έρευνα γύρω από τους μετανάστες (από την public issue)

Το φαινόμενο της μετανάστευσης απασχολεί έντονα την ελληνική κοινή γνώμη. Οι συζητήσεις επικεντρώνονται κυρίως στον αριθμό των μεταναστών που ζουν στη χώρα, την εθνικότητά τους, και τη δυνατότητα συνύπαρξης με τους Έλληνες πολίτες. Η κοινωνική διάχυση του μεταναστευτικού φαινομένου είναι δεδομένη και αφορά, γεωγραφικά, το σύνολο της χώρας. Στη μέτρηση της Public Issue για το 2012, 8 στους 10 πολίτες (81%) «αντιλαμβάνονται» στην περιοχή που κατοικούν την παρουσία μεταναστών (Διάγραμμα 1). Είναι αναμενόμενο ότι οι κάτοικοι της Πρωτεύουσας, όπου συγκεντρώνεται και ο μεγαλύτερος όγκος των μεταναστών, αντιλαμβάνονται ελαφρώς εντονότερα την παρουσία τους (83%), σε σχέση με τους κατοίκους της Θεσσαλονίκης (77%) και της Υπόλοιπης Ελλάδας (80%) (Διάγραμμα 2). Ωστόσο, σύμφωνα με στοιχεία της Public Issue για την τελευταία δεκαετία (2003-2012), η γενική αίσθηση που έχουν οι Έλληνες, σχετικά με τον αριθμό των μεταναστών που ζουν στις γειτονίες τους, είναι ότι αυτός σταδιακά μειώνεται. Συγκεκριμένα, το ποσοστό πολιτών που «αντιλαμβάνονται» ότι στη γειτονιά τους υπάρχουν άνθρωποι άλλων εθνικοτήτων ή θρησκευμάτων περιορίστηκε από 94% το 2003, σε 90% το 2006, 89% το 2009 και 81% το 2012 (Διάγραμμα 3). Η σταδιακή μείωση της ορατότητας των μεταναστών πιθανότατα συνιστά ισχυρή ένδειξη για την αποχώρηση ενός τμήματός τους από την Ελλάδα. Σε αρκετά μικρότερο βαθμό μπορεί να εξηγείται με όρους κοινωνικής αποδοχής του «Άλλου» («συνήθειας» ή εξοικείωσης με την παρουσία του). Όσον αφορά την εθνικότητα των μεταναστών, με βάση τις υποκειμενικές εκτιμήσεις των ερωτωμένων προκύπτει ότι πολυπληθέστερη εθνική ομάδα εξακολουθούν να παραμένουν οι Αλβανοί (74%) και ακολουθούν με μικρότερα ποσοστά οι Πακιστανοί (33%), οι Βούλγαροι (19%), οι Ρώσοι (9%), οι Ρουμάνοι (9%) και οι Αφρικανοί (7%) (Διάγραμμα 4). Ιδιαίτερη σημασία έχει η διαχρονική εξέλιξη του ειδικού βάρους κάθε εθνικής ομάδας. Περισσότερο αναλυτικά, την τελευταία δεκαετία, η ορατότητα των Αλβανών μεταναστών μειώθηκε από 88%

(2006) σε 74% (2012) και των Ρώσων από 16% σε 9%. Αντίθετα, παρατηρείται σημαντική αύξηση στην ορατότητα των Πακιστανών, από 18% σε 33% (σχεδόν διπλασιάστηκε) και των Αφρικανών από 2% σε 7% (υπερδιπλασιάστηκε – Διάγραμμα5). Η γεωγραφική κατανομή της ορατότητας των μεταναστών είναι, γενικά, αναλογική της αστικότητας του γενικού πληθυσμού της χώρας. Συγκεκριμένα, το 64% των μεταναστών συγκεντρώνεται στα αστικά κέντρα, το 14% στα ημιαστικά και το 22% στις αγροτικά. Ωστόσο, η γεωγραφική συγκέντρωση των διάφορων εθνικοτήτων παρουσιάζει σημαντική διαφοροποίηση.

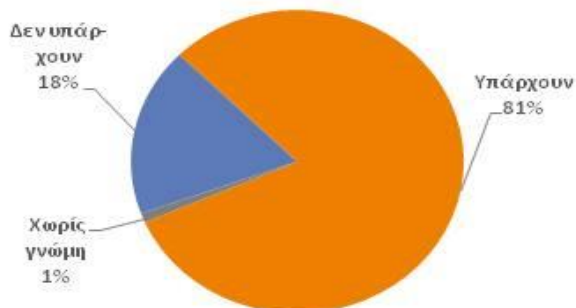
Σχεδόν 9 στους 10 Αφρικανούς (89%), 8 στους 10 Ρώσους (83%), 7 στους 10 Πακιστανούς (71%) και 6 στους 10 Αλβανούς (61%) και Ρουμάνους (60%) έχουν συγκεντρωθεί στις μεγάλες πόλεις και γενικότερα στις αστικές περιοχές της χώρας. Αντιθέτως, η παρουσία των Βουλγάρων είναι διάχυτη σε όλη την επικράτεια, κυρίως όμως στις αγροτικές περιοχές, όπου καταγράφεται και το συγκριτικά υψηλότερο ποσοστό της συγκέντρωσής τους, μεταξύ όλων των εθνικοτήτων (37% – Διάγραμμα 6).

Η επικρατούσα άποψη των Ελλήνων, σχετικά με τους μετανάστες με τους οποίους συνυπάρχουν στην περιοχή κατοικίας τους, είναι ότι αυτοί δεν προκαλούν προβλήματα. Την εν λόγω άποψη αποδέχονται 8 στους 10 ερωτηθέντες (83% – Διάγραμμα 7). Θα πρέπει όμως να σημειωθεί ότι το ποσοστό αυτό παρουσίαζε συνεχή υποχώρηση από το 2006 (88%), μέχρι και το πρώτο τετράμηνο του 2012 (77%), γεγονός που υποδηλώνει ότι στο ζήτημα της «εθνικής συνύπαρξης» είχε υπάρξει τάση επιδείνωσης της κατάστασης. Το κοινωνικό κλίμα δείχνει να μεταβάλλεται μετά την έναρξη της επιχείρησης «Ξένιος Δίας», οπότε και παρατηρείται συγκυριακή αναστροφή της τάσης (Διάγραμμα 8).

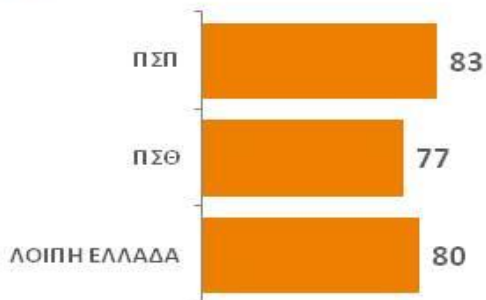
ΟΡΑΤΟΤΗΤΑ & ΕΘΝΙΚΟΤΗΤΑ ΜΕΤΑΝΑΣΤΩΝ ΣΤΗΝ ΠΕΡΙΟΧΗ ΚΑΤΟΙΚΙΑΣ

Δ.1 Ορατότητα μεταναστών, 9/2012

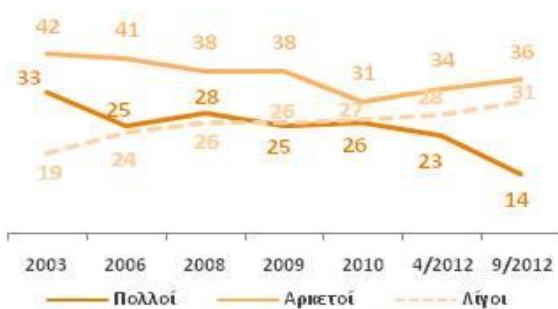
(Στην περιοχή που κατοικείτε, υπάρχουν άνθρωποι άλλων εθνικότητων)



Δ.2 Ορατότητα μεταναστών, κατά αστικότητα 9/2012



Δ.3. Ορατότητα μεταναστών, 2003-2012

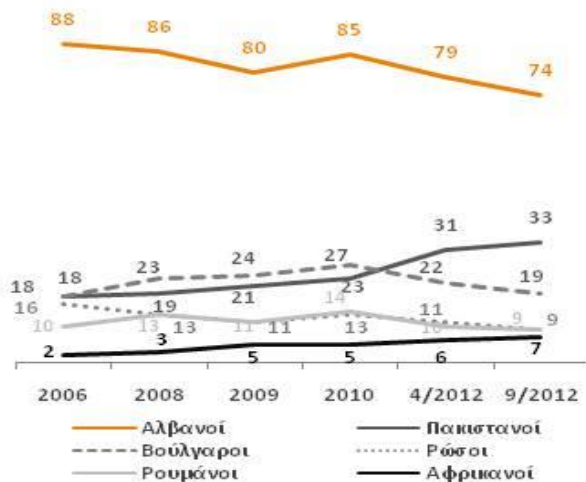


Δ.4 Εθνικότητα μεταναστών, 9/2012

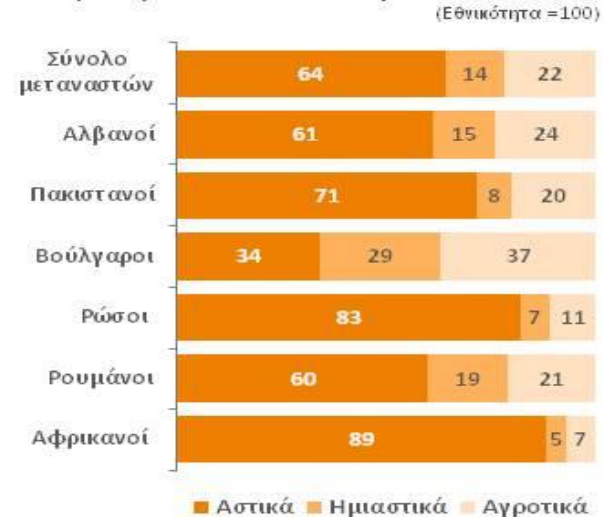


ΕΘΝΙΚΟΤΗΤΑ ΜΕΤΑΝΑΣΤΩΝ ΣΤΗΝ ΠΕΡΙΟΧΗ ΚΑΤΟΙΚΙΑΣ (ΜΕ ΒΑΣΗ ΤΙΣ ΥΠΟΚΕΙΜΕΝΙΚΕΣ ΕΚΤΙΜΗΣΕΙΣ) & ΚΟΙΝΩΝΙΚΕΣ ΠΡΟΣΤΡΙΒΕΣ

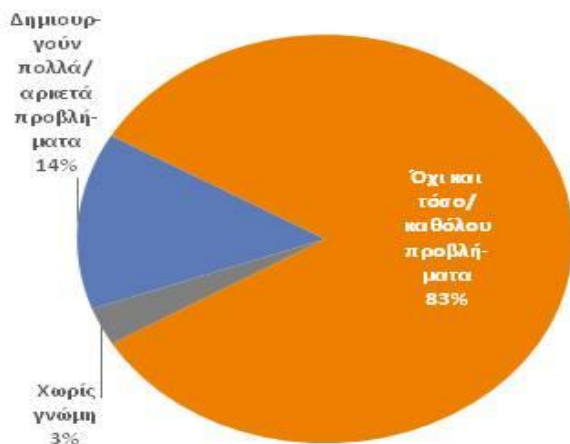
Δ.5 Εθνικότητα των μεταναστών στην περιοχή κατοικίας των ερωτημένων, 2006-2012



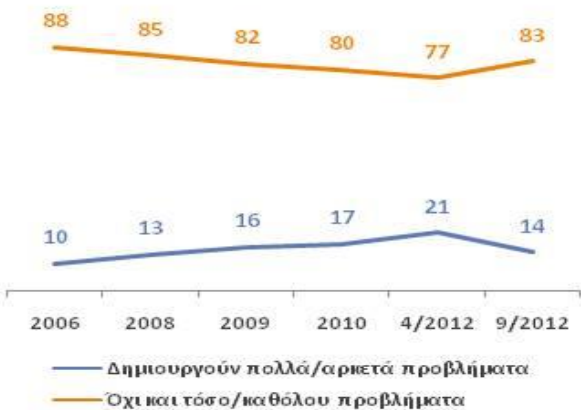
Δ.6 Εθνικότητα μεταναστών στην περιοχή κατοικίας των ερωτημένων, κατά αστικότητα, 9/2012 (Εθνικότητα =100)



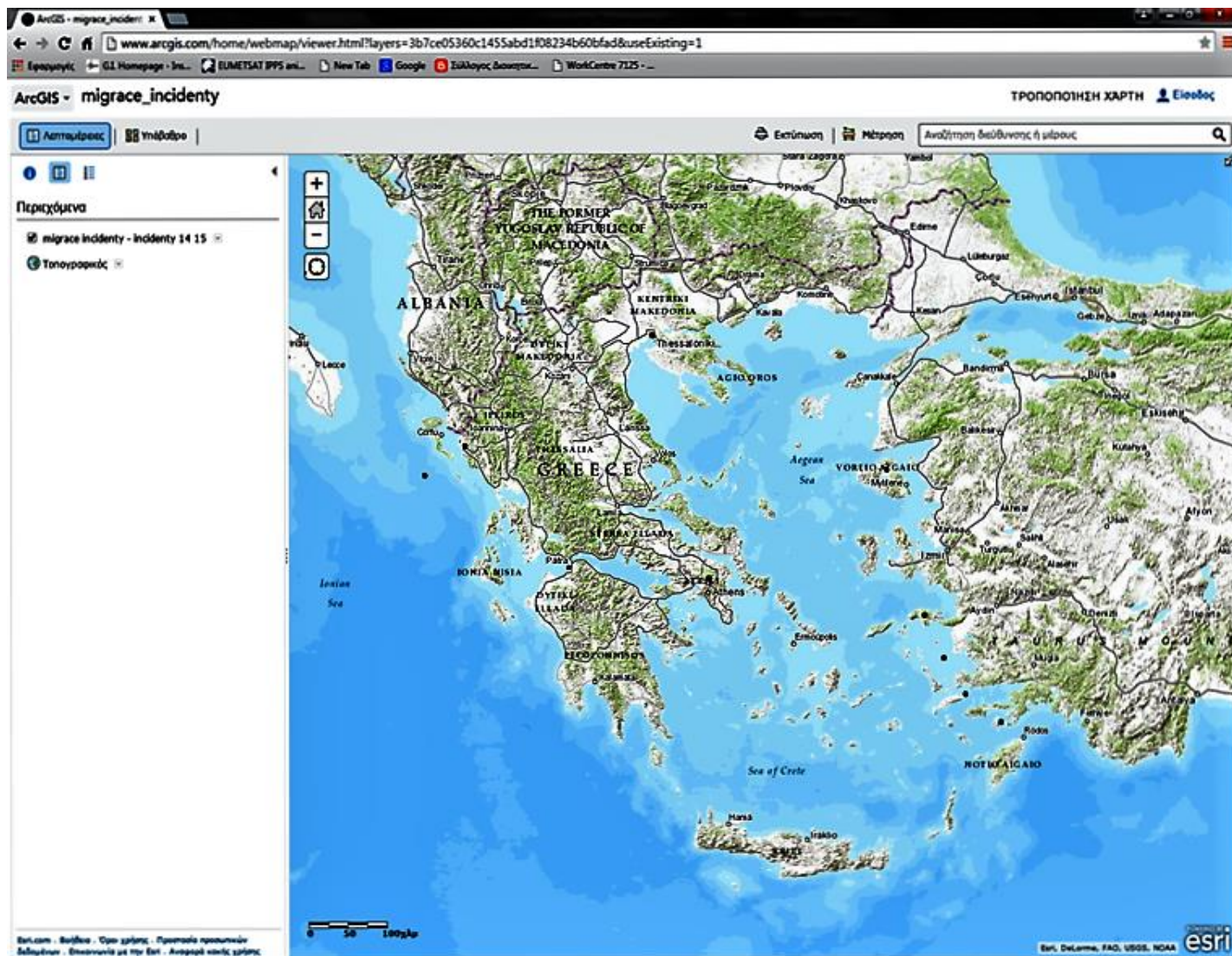
Δ.7. Κοινωνικές προστριβές λόγω της ύπαρξης μεταναστών στην περιοχή κατοικίας, 9/2012



Δ.8. Κοινωνικές προστριβές λόγω της ύπαρξης μεταναστών στην περιοχή κατοικίας, 2006-2012

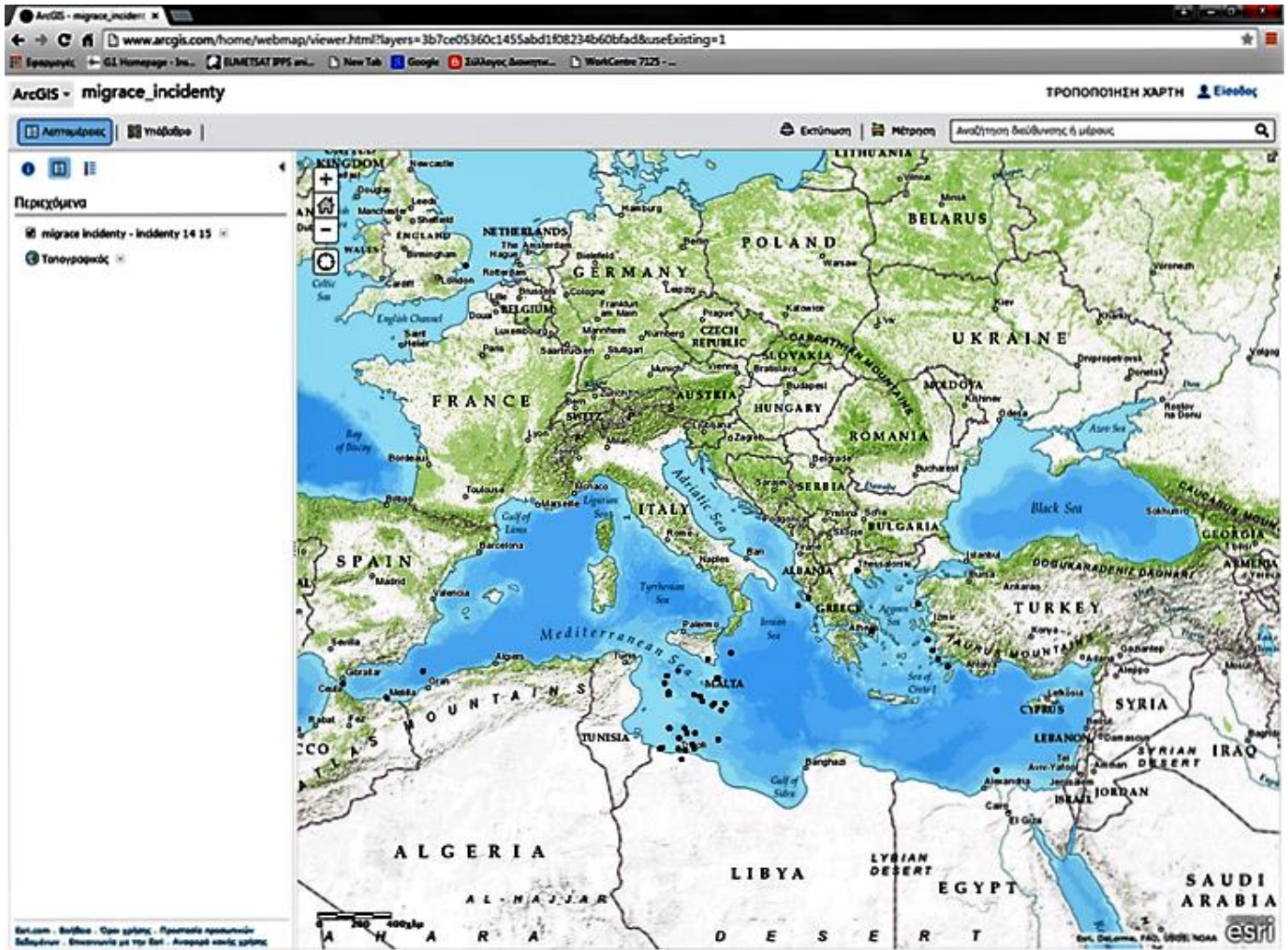


Οι παρακάτω χάρτες μας δείχνουν τις περιοχές που πλήττονται από τα μεταναστευτικά κύματα. Όπως φαίνεται παρακάτω η Ελλάδα είναι το λιμάνι των ευρωπαϊκών χωρών που επιλέγουν οι μετανάστες ώστε να διαφύγουν στην κεντρική – οικονομικά ανεξάρτητη Ευρώπη.



Στον παραπάνω Χάρτη φαίνονται οι περιοχές της Ελλάδας όπου το μεταναστευτικό ζήτημα είναι σε έξαρση. Πύλες εισόδου των μεταναστών για την Ελλάδα αλλά και για την Ευρώπη είναι τα νησιά του βορείου αιγαίου και τα Δωδεκάνησα. Από εκεί καταλήγουν στην Αθήνα, την Θεσσαλονίκη, την Πάτρα αλλά και την Ηγουμενίτσα. Από την Πάτρα και την Ηγουμενίτσα προσπαθούν να φτάσουν στην Ιταλία και την κεντρική Ευρώπη.

Παρακάτω φαίνεται ένας χάρτης που δείχνει τις περιοχές της μεσογείου που μαστίζονται από τα μεταναστευτικά κύματα.



Όπως φαίνεται και από τον χάρτη οι περιοχές στις οποίες συσσωρεύονται μεταναστευτικά κύματα είναι οι περιοχές γύρω από την Μεσόγειο και έχουν ως κατεύθυνση την κεντρική Ευρώπη .

Ν.Το μεταναστευτικό ζήτημα για την Πόλη της Πάτρας

Στην Πάτρα η ροή μεταναστών δημιουργεί έντονο κοινωνικό πρόβλημα που ταλανίζει την πόλη από τα μέσα της δεκαετίας του 90, εξαιτίας της αθρόας εισέλευσης οικονομικών μεταναστών και της μόνιμης διαβίωσής τους. Μέχρι σήμερα έχουν υπάρξει διακυμάνσεις στον αριθμό και στην εθνικότητά τους, ενώ το πρόβλημα λόγω των ποικίλων κοινωνικών και πολιτικών συνθηκών μέχρι σήμερα παραμένει άλυτο, εντεινόμενο ιδιαίτερα από τις αρχές του 21ου αιώνα, όταν άρχισε να μετακινείται μεγάλος αριθμός Αφγανών χωρίς ταξιδιωτικά έγγραφα, καθώς και Σομαλών και Σουδανών. Σήμερα υπολογίζεται ότι στην Πάτρα διαμένουν περίπου 3.000 - 5.000 μετανάστες χωρίς έγγραφα,^{[271][272]} με σκοπό τη λαθραία ακτοπλοϊκή έξοδο από την Ελλάδα προς την Ιταλία^[273] και τις υπόλοιπες χώρες της ανεπτυγμένης Ευρώπης.

ΚΕΦΑΛΑΙΟ 2^ο : Συσχέτιση & Παλινδρόμηση

1) Δείκτες γραμμικής συσχέτισης

a) Συνδιασπορά ή συνδιακύμανση (covariance)

Συνδιακύμανση δυο μεταβλητών είναι το μέσο ποσό της «ταυτόχρονης» μεταβλητότητας των X και Y από τις μέσες τιμές τους. [math upatras.gr]

Η συνδιακύμανση δυο τυχαίων μεταβλητών είναι:

$$\text{Πληθυσμού : } \sigma_{XY} = \frac{\sum_{i=1}^N (X_i - \mu_X)(Y_i - \mu_Y)}{N}$$

Όπου το μ_X είναι ο μέσος πληθυσμού για την μεταβλητή X και μ_Y είναι ο μέσος πληθυσμού για την μεταβλητή Y

$$\text{Δείγματος : } S_{XY} = \frac{\sum_{i=1}^n (X_i - \bar{X})(Y_i - \bar{Y})}{n-1}$$

Όπου το μ_X είναι ο μέσος δείγματος για την μεταβλητή X και μ_Y είναι ο μέσος δείγματος για την μεταβλητή Y .

Υπάρχει και ένας τύπος για τον υπολογισμό της συνδιασποράς του δείγματος χωρίς να απαιτείται ο υπολογισμός των μέσων:[GERALD KELLER]

$$S_{XY} = \frac{1}{n-1} \left[\sum_{i=1}^n X_i Y_i - \frac{\sum_{i=1}^n X_i \sum_{i=1}^n Y_i}{n} \right]$$

Η συνδιακύμανση των X και Y είναι η αναμενόμενη τιμή του γινομένου της απόκλισης της X από τη μέση της τιμή και της απόκλισης της Y από τη μέση της τιμή. Η συνδιακύμανση είναι θετική όταν οι δυο τυχαίες μεταβλητές συμμεταβάλλονται προς την ίδια κατεύθυνση ,

είναι αρνητική όταν οι δυο τυχαίες μεταβλητές κινούνται προς αντίθετες κατευθύνσεις και είναι μηδέν όταν οι δυο μεταβλητές δεν είναι γραμμικά συσχετισμένες .

Το μέγεθος της συνδιακύμανσης εξαρτάται από το μέγεθος των τυπικών αποκλίσεων των X και Y . [Amir Aczel- Jayavel sounderpandian]

b) Συντελεστής συσχέτισης (coefficient of correlation)

Ο συντελεστής συσχέτισης μας επιτρέπει να εξετάσουμε αν υπάρχει γραμμική σχέση ανάμεσα σε δυο ποσοτικές μεταβλητές. [GERALD KELLER]

Δύο μεταβλητές είναι ισχυρά συσχετισμένες αν συμμεταβάλλονται σε μεγάλο βαθμό . Η συσχέτιση υπολογίζεται από τον συντελεστή συσχέτισης . Ο συντελεστής συσχέτισης συμβολίζεται με ρ (για τον πληθυσμό) και r (για το δείγμα) και μπορεί να πάρει οποιαδήποτε τιμή από -1 έως 1 .

Οι δυνατές τιμές που μπορεί να πάρει το ρ είναι :

a) Όταν το ρ ισούται με μηδέν ,δεν υπάρχει συσχέτιση .Δηλαδή ,δεν υπάρχει γραμμική συσχέτιση μεταξύ των δύο μεταβλητών .

b) Όταν το $\rho = 1$, υπάρχει μία τέλεια ,θετική ,γραμμική σχέση μεταξύ των δύο μεταβλητών. Δηλαδή ,όταν μια από τις μεταβλητές X και Y αυξάνεται η άλλη μεταβλητή επίσης αυξάνεται και όταν μια από τις μεταβλητές μειώνεται , η άλλη πρέπει επίσης να μειωθεί .

c) Όταν το $\rho = -1$, υπάρχει μια τέλεια αρνητική γραμμική σχέση μεταξύ των X και Y .

Όταν η X ή η Y αυξάνεται , η άλλη μεταβλητή μειώνεται και όταν η μια μειώνεται η άλλη πρέπει να αυξηθεί .

d) Όταν η τιμή του ρ είναι μεταξύ του 0 και του 1 σε απόλυτη τιμή , αναδεικνύει την σχετική δύναμη της γραμμικής σχέσης των δύο μεταβλητών . Για παράδειγμα , μια συσχέτιση ίση με το $0,90$ δείχνει ότι υπάρχει μια ισχυρή θετική σχέση μεταξύ των δυο μεταβλητών .

[Amir Aczel- Jayavel sounderpandian]

Ο συντελεστής συσχέτισης υπολογίζεται διαιρώντας τη συνδιασπορά (covariance) δια το γινόμενο των τυπικών αποκλίσεων των δυο μεταβλητών . :

$$\text{Συντελεστής συσχέτισης πληθυσμού : } \rho = \frac{\text{Cov}(X,Y)}{\sigma_X \sigma_Y}$$

Προκύπτει ότι ο δειγματικός εκτιμητής του $Cov(X,Y)$ είναι $SS_{XY} / (n-1)$, ένας εκτιμητής του σ_X είναι $\sqrt{SS_{XX} / (n - 1)}$, και ένας εκτιμητής του σ_Y είναι $\sqrt{SS_{YY} / (n - 1)}$, εάν αντικαταστήσουμε αυτούς τους εκτιμητές στις αντίστοιχες πληθυσμιακές παραμέτρους του πληθυσμιακού συντελεστή συσχέτισης ρ προκύπτει ο δειγματικός συντελεστής συσχέτισης ο οποίος συμβολίζεται με r

$$\text{Συντελεστής συσχέτισης δείγματος : } r = \frac{SS_{XY}}{\sqrt{SS_{XX}SS_{YY}}}$$

Αυτή η εκτίμηση του ρ αναφέρεται και ως συντελεστής συσχέτισης του Pearson. Στην ανάλυση παλινδρόμησης το τετράγωνο του δειγματικού συντελεστή συσχέτισης έχει ειδική σημασία ,μπορεί να πάρει τιμές από 0 έως 1 .Σύμφωνα με την ερμηνεία του r^2 είναι το ποσοστό της μεταβλητότητας που ερμηνεύεται από την παλινδρόμηση . Ο συντελεστής είναι ένα μέτρο του πόσο κοντά στα δεδομένα προσαρμόζεται η γραμμή της παλινδρόμησης .

Συχνά χρησιμοποιείται ο δειγματικός συντελεστής συσχέτισης για περιγραφικούς σκοπούς ως εκτιμητής του πληθυσμιακού συντελεστή συσχέτισης ρ .Όταν το r είναι μεγάλο και θετικό (πιο κοντά στο +1), οι δυο μεταβλητές είναι υψηλά συσχετισμένες με θετική κατεύθυνση , όταν το r είναι μεγάλο και αρνητικό (προς το -1) οι δυο μεταβλητές είναι υψηλά συσχετισμένες με αντίθετη κατεύθυνση . [Amir Aczel- Jayavel sounderpandian]

ε) Συντελεστής Προσδιορισμού R^2 (Coefficient of determination)

Ο συντελεστής προσδιορισμού εκτιμά αν υπάρχει η όχι γραμμική σχέση μεταξύ δυο μεταβλητών , έτσι ώστε να μπορέσει να γίνει η σύγκριση σε υποψήφια μοντέλα [GERALD KELLER].

Ο συντελεστής προσδιορισμού R^2 είναι ένας εκτιμητής της αντίστοιχης πληθυσμιακής παραμέτρου ρ^2 , η οποία είναι το τετράγωνο του πληθυσμιακού συντελεστή συσχέτισης δυο μεταβλητών X και Y . Είναι ένα μέτρο που μας δείχνει πόσο καλά προσαρμόζεται η γραμμή της παλινδρόμησης στα δεδομένα . [Amir Aczel- Jayavel sounderpandian]

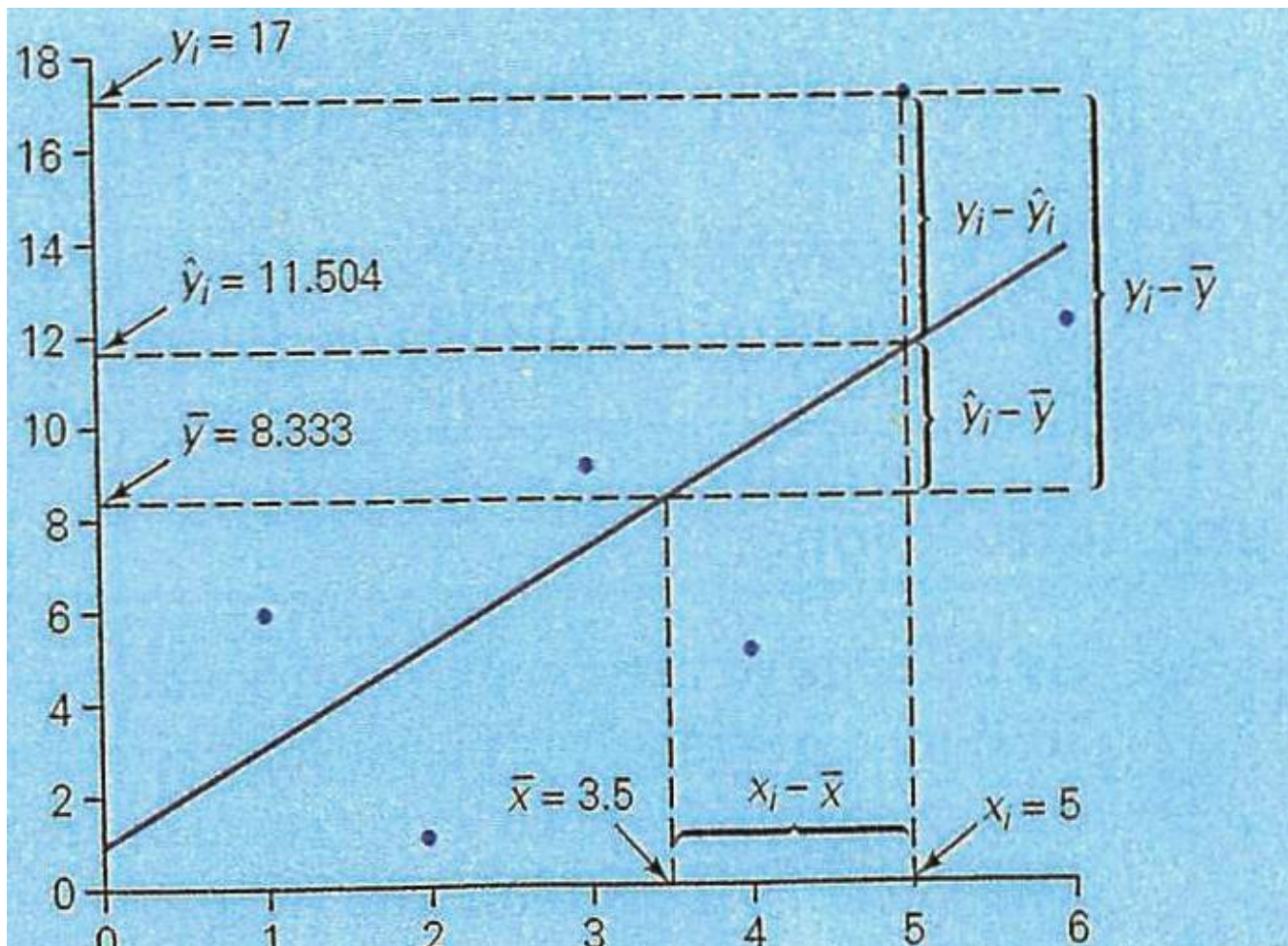
Ο τύπος του συντελεστή προσδιορισμού είναι :

$$R^2 = \frac{S_{XY}^2}{S_X^2 S_Y^2}$$

Με απλούς αλγεβρικούς μετασχηματισμούς αποδεικνύεται ότι:

$$R^2 = 1 - \frac{SSE}{\sum(Y_i - Y)^2}$$

Το παρακάτω διάγραμμα μας παρουσιάζει την γραμμή των ελαχίστων τετραγώνων η οποία προσαρμόστηκε σε ένα σύνολο δεδομένων.[GERALD KELLER]



Ανάλυση τριών αποκλίσεων σε ένα σημείο

Στο διάγραμμα απεικονίζονται τρία είδη αποκλίσεων , η απόκλιση του y από τη μέση του τιμή \bar{y} $y - \bar{y}$, η απόκλιση από την προβλεπόμενη τιμή του χρησιμοποιώντας την παλινδρόμηση $y - \hat{y}$ και η απόκλιση της προβλεπόμενης τιμής του y χρησιμοποιώντας την παλινδρόμηση από τη μέση τιμή του y , που είναι το $\hat{y} - \bar{y}$

Πίνακας 1

$y - \bar{y} =$	$y - \hat{y} +$	$\hat{y} - \bar{y}$
Συνολική απόκλιση =	Ανερμήνευτη απόκλιση (Σφάλμα) +	Ερμηνευμένη απόκλιση (παλινδρόμηση)

Το σφάλμα ονομάζεται και ανερμήνευτη απόκλιση γιατί είναι η απόκλιση που δεν μπορεί να ερμηνευτεί από την εξίσωση της παλινδρόμησης .

Η εξίσωση της παλινδρόμησης ονομάζεται ερμηνευμένη απόκλιση γιατί είναι το μέρος της απόκλισης ενός σημείου από την μέση τιμή που μπορεί να ερμηνευτεί από την εξίσωση της παλινδρόμησης των X και Y .

Εάν υψώσουμε στο τετράγωνο την εξίσωση που βρίσκεται στον πίνακα 1 καταλήγουμε στον παρακάτω πίνακα 2 :

Πίνακας 2

$\sum_{i=1}^n (y_i - \bar{y})^2$ =	$\sum_{i=1}^n (y_i - \hat{y}_i)^2 +$	$\sum_{i=1}^n (\hat{y}_i - \bar{y})^2$
SST	SSE +	SSR
Συνολικό άθροισμα τετραγώνων	Άθροισμα τετραγώνων για το σφάλμα	Άθροισμα τετραγώνων για την παλινδρόμηση

Ο συντελεστής προσδιορισμού ορίζεται ως το άθροισμα των τετραγώνων που οφείλονται στην παλινδρόμηση διαιρεμένο με το συνολικό άθροισμα των τετραγώνων . [Amir Aczel-Jayavel sounderandian]

Άρα ο συντελεστής προσδιορισμού μπορεί τώρα να γραφτεί ως εξής : [GERALD KELLER]

$$R^2 = 1 - \frac{SSE}{SST}$$

Είναι ένα μέτρο του πόσο μειώνεται η μεταβλητότητα στις τιμές της Y όταν παλινδρομείτε η Y ως προς τη μεταβλητή X . Όταν $R^2 = 1$ τότε το 100% της μεταβλητότητας της Y ερμηνεύεται από την X . Αυτό σημαίνει ότι όλα τα δεδομένα βρίσκονται πάνω στην γραμμή της παλινδρόμησης και δεν προκύπτουν καθόλου σφάλματα .

Υπάρχει μια ακραία περίπτωση όπου η εξίσωση της παλινδρόμησης δεν ερμηνεύει τίποτα . Τα σφάλματα ισούνται με το συνολικό άθροισμα τετραγώνων και το SSR είναι μηδέν . Σε τέτοιες περιπτώσεις οι X και Y δεν έχουν γραμμική σχέση και η πραγματική κλίση της παλινδρόμησης είναι πιθανώς μηδέν.

Μεταξύ των δύο περιπτώσεων $R^2=0$ και $R^2=1$ είναι οι τιμές του R^2 που δίνουν μια ένδειξη της σχετικής προσαρμογής του μοντέλου παλινδρόμησης στα δεδομένα . Όσο μεγαλύτερο είναι το R^2 , τόσο καλύτερη είναι η προσαρμογή και τόσο μεγαλύτερη η εμπιστοσύνη στην παλινδρόμηση [Amir Aczel- Jayavel sounderpandian]

d) Ο βαθμωτός Συντελεστής Συσχέτισης του Spearman

Όταν η προϋπόθεση της κανονικής κατανομής δεν υπάρχει , μπορούμε να χρησιμοποιήσουμε μια μη παραμετρική μέθοδο , τον συντελεστή συσχέτισης θέσεων Spearman , επιτρέπει να εξετάσουμε αν υπάρχει γραμμική σχέση όταν μια από τις μεταβλητές είναι διατακτική ή δεν έχει κανονική κατανομή .[GERALD KELLER].

Ο συντελεστής συσχέτισης του Spearman συμβολίζεται με r_s .

Τα δεδομένα μας είναι ζεύγη n παρατηρήσεων των δυο μεταβλητών X και Y της μορφής (X_i, Y_i) , όπου $i=1, \dots, n$. Για να υπολογιστεί ο βαθμωτός συντελεστής συσχέτισης του Spearman, πρώτα διατάσσονται οι παρατηρήσεις της μιας μεταβλητής από τη μικρότερη στη μεγαλύτερη . Έπειτα διατάσσονται οι τιμές της δεύτερης μεταβλητής από τη μικρότερη στη μεγαλύτερη . Ο βαθμωτός συντελεστής συσχέτισης του Spearman είναι ο συνήθης συντελεστής συσχέτισης (του Pearson) που εφαρμόζεται σε βαθμίδες .

Ο τύπος δίνεται στον παρακάτω πίνακα :

$$r_s = 1 - \frac{6 \sum_{i=1}^n d_i^2}{n(n^2 - 1)}$$

Όπου d_i , $i=1,\dots,n$ είναι οι διαφορές των βαθμίδων των x_i και y_i δηλαδή $d_i=R(x_i)- R(y_i)$

βαθμωτός συντελεστής συσχέτισης

Ο βαθμωτός συντελεστής συσχέτισης ικανοποιεί τις συνήθεις απαιτήσεις για την μέτρηση της συσχέτισης . Είναι ίσος με 1 όταν οι μεταβλητές X και Y είναι απόλυτα θετικά συσχετισμένες , το οποίο σημαίνει ότι το Y αυξάνει όταν αυξάνει το X .Αντίθετα είναι ίσος με -1 όταν το X αυξάνει οποτεδήποτε το Y μειώνεται . Είναι ίσος με το 0 όταν δεν υπάρχει συσχέτιση μεταξύ του X και του Y . [Amir Aczel- Jayavel sounderpandian]

2) Απλή Γραμμική Παλινδρόμηση

Η ανάλυση παλινδρόμησης χρησιμοποιείται για την πρόβλεψη της τιμής μιας μεταβλητής (εξαρτημένη μεταβλητή) με βάση την τιμή άλλων μεταβλητών (ανεξάρτητες μεταβλητές). [E-class- ειδικά θέματα στη στατιστική κεφάλαιο 16]

α) Εκτίμηση με τη μέθοδο των ελαχίστων τετραγώνων

Η μέθοδος των ελαχίστων τετραγώνων υπολογίζει την ευθεία γραμμή που έχει την ιδιότητα ότι τα τετράγωνα των αποκλίσεων ανάμεσα στα σημεία του διαγράμματος και τα αντίστοιχα σημεία της ευθείας να έχουν το ελάχιστο δυνατό άθροισμα. [GERALD KELLER]

Είναι μία μέθοδος που θα δώσει ικανοποιητικές εκτιμήσεις για τους συντελεστές της παλινδρόμησης. Η μέθοδος των ελαχίστων τετραγώνων δίνει τους καλύτερους γραμμικούς αμερόληπτους εκτιμητές των παραμέτρων της παλινδρόμησης b_0 και b_1 . Αυτοί οι εκτιμητές είναι αμερόληπτοι και έχουν την μικρότερη διακύμανση από όλους τους δυνατούς αμερόληπτους εκτιμητές των παραμέτρων της παλινδρόμησης. [Amir Aczel- Jayavel sounderpandian]

Η ευθεία ορίζεται από την εξίσωση : $\hat{y} = b_0 + b_1 * x$

όπου b_0 είναι το σημείο όπου η ευθεία τέμνει τον κάθετο άξονα και b_1 είναι η κλίση της ευθείας (πόσο αυξάνεται η μειώνεται η τιμή του \hat{y} για κάθε μονάδα αύξησης της τιμής του x). Για κάθε τιμή της μεταβλητής x η παραπάνω εξίσωση δίνει την αντίστοιχη τιμή που πρέπει να έχει η μεταβλητή \hat{y} ώστε το σημείο να βρίσκεται πάνω στην ευθεία.

Η μέθοδος των ελαχίστων τετραγώνων χρησιμοποιεί μεθόδους της μαθηματικής ανάλυσης για να καθορίσει την κατάλληλη τιμή των συντελεστών b_0 και b_1 ώστε να ελαχιστοποιηθεί το άθροισμα τετραγώνων των αποκλίσεων :

$$\sum_{i=1}^n (y_i - \hat{y}_i)^2$$

Οι συντελεστές της ευθείας των ελαχίστων τετραγώνων υπολογίζονται από τους παρακάτω τύπους:[GERALD KELLER]

$$b_1 = \frac{S_{XY}}{S_X^2}, \quad b_0 = \bar{y} - b_1 * \bar{x}$$

και όπου: $S_{XY} = \frac{\sum_{i=1}^n (x_i - \bar{x})(y_i - \bar{y})}{n-1}$

$$S_X^2 = \frac{\sum_{i=1}^n (x_i - \bar{x})^2}{n-1}$$

$$\bar{y} = \frac{\sum_{i=1}^n y_i}{n}, \quad \bar{x} = \frac{\sum_{i=1}^n x_i}{n}$$

Οι εκτιμητές έχουν τυπικές αποκλίσεις και διακυμάνσεις ,οι οποίες σύμφωνα με το θεώρημα Gauss-Markov, είναι οι μικρότερες δυνατές. Οι εκτιμητές μπορούν να χρησιμοποιηθούν μαζί με την υπόθεση της κανονικότητας στην κατασκευή διαστημάτων εμπιστοσύνης και στην διεξαγωγή ελέγχων υποθέσεων για τις παραμέτρους της παλινδρόμησης . [Amir Aczel- Jayavel sounderpandian]

β) Διακύμανση των Σφαλμάτων και Τυπικά Σφάλματα των Εκτιμητών της Παλινδρόμησης

Η διακύμανση των σφαλμάτων είναι μια σημαντική παράμετρος για την ανάλυση παλινδρόμησης γιατί είναι ένα μέτρο της εξάπλωσης των στοιχείων του πληθυσμού γύρω από τη γραμμή παλινδρόμησης, όσο μικρότερη είναι η διακύμανση των σφαλμάτων τόσο πιο κοντά στην γραμμή της παλινδρόμησης είναι τα στοιχεία του πληθυσμού.

Επειδή το σ^2 είναι συνήθως άγνωστο χρειάζεται να εκτιμηθεί από τα δεδομένα. Ένας αμερόληπτος εκτιμητής του σ^2 , που συμβολίζεται με s^2 , είναι το μέσο τετραγωνικό σφάλμα της παλινδρόμησης (MSE). Οι βαθμοί ελευθερίας για το σφάλμα στην απλή γραμμική παλινδρόμηση είναι $n-2$ επειδή υπάρχουν n σημεία στα δεδομένα, από τα οποία εκτιμώνται οι δυο παράμετροι b_0 και b_1 (επιβάλλονται δυο περιορισμοί στα n σημεία $df=n-2$). Το άθροισμα των τετραγώνων για το σφάλμα (SSE) στην ανάλυση της παλινδρόμησης ορίζεται ως το άθροισμα των τετραγωνικών αποκλίσεων των τιμών στα δεδομένα y από τις προσαρμοσμένες τιμές του \hat{y}

Ορισμοί αθροισμάτων τετραγώνων

$$SS_x = \sum (x - \bar{x})^2 = \sum x^2 - \frac{(\sum x)^2}{n}$$

$$SS_y = \sum (y - \bar{y})^2 = \sum y^2 - \frac{(\sum y)^2}{n}$$

$$SS_{xy} = \sum (x - \bar{x})(y - \bar{y}) = \sum xy - \frac{(\sum x)(\sum y)}{n}$$

Το άθροισμα των τετραγώνων για το σφάλμα μπορεί επίσης να οριστεί με έναν υπολογιστικό τύπο χρησιμοποιώντας τα SS_x , SS_y , SS_{xy} .

Βε (σφάλμα) = $n-2$

$$SSE = \sum (y - \hat{y})^2$$

$$= SS_y - \frac{(SS_{xy})^2}{SS_x}$$

$$= SS_y - b_1 SS_{xy}$$

Έτσι το μέσο τετραγωνικό σφάλμα είναι:

$$MSE = \frac{SSE}{n-2}$$

Μια εκτίμηση της τυπικής απόκλισης των σφαλμάτων της παλινδρόμησης σ είναι το s , που είναι η τετραγωνική ρίζα του MSE. Ο εκτιμητής $S = \sqrt{MSE}$ της τυπικής απόκλισης των σφαλμάτων της παλινδρόμησης αναφέρεται ως τυπικό σφάλμα της εκτίμησης.

Τα τυπικά σφάλματα ορίζονται και δίνουν μια ιδέα της ακρίβειας των εκτιμήσεων b_0 και b_1 με βάση τα ελάχιστα τετράγωνα.

Το τυπικό σφάλμα του b_1 χρησιμοποιείται σε έναν έλεγχο για την ύπαρξη γραμμικής σχέσης μεταξύ των X και Y . Η πραγματική τυπική απόκλιση του b_1 είναι $\frac{\sigma}{\sqrt{SS_x}}$ (αλλά επειδή το σ δεν είναι γνωστό, χρησιμοποιείται η εκτιμημένη τυπική απόκλιση των σφαλμάτων s

Οπότε :

Το τυπικό σφάλμα το b_0 είναι :

$$S(b_0) = \frac{s\sqrt{\sum x^2}}{\sqrt{nSS_x}}$$

Όπου $s = \sqrt{MSE}$.

Το τυπικό σφάλμα το b_1 είναι :

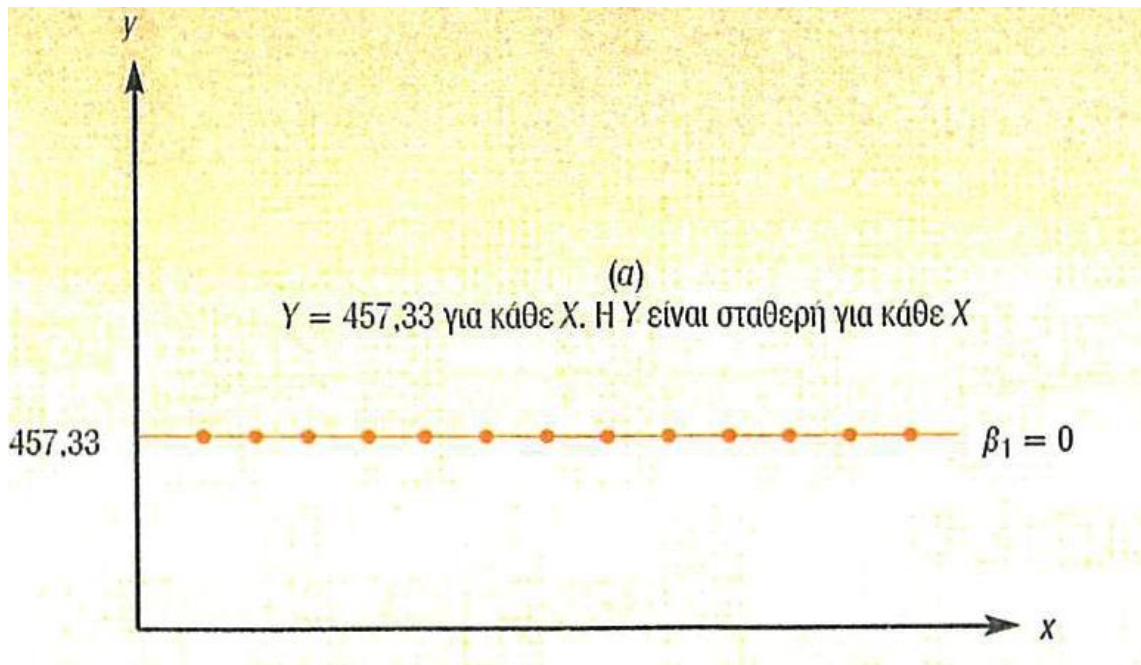
$$S(b_1) = \frac{s}{\sqrt{SS_x}}$$

ε) Έλεγχοι Υποθέσεων για την Εξίσωση της Παλινδρόμησης

Όταν οι X και Y δεν έχουν γραμμική σχέση, η πληθυσμιακή κλίση της παλινδρόμησης b_1 είναι μηδέν στις ακόλουθες περιπτώσεις:

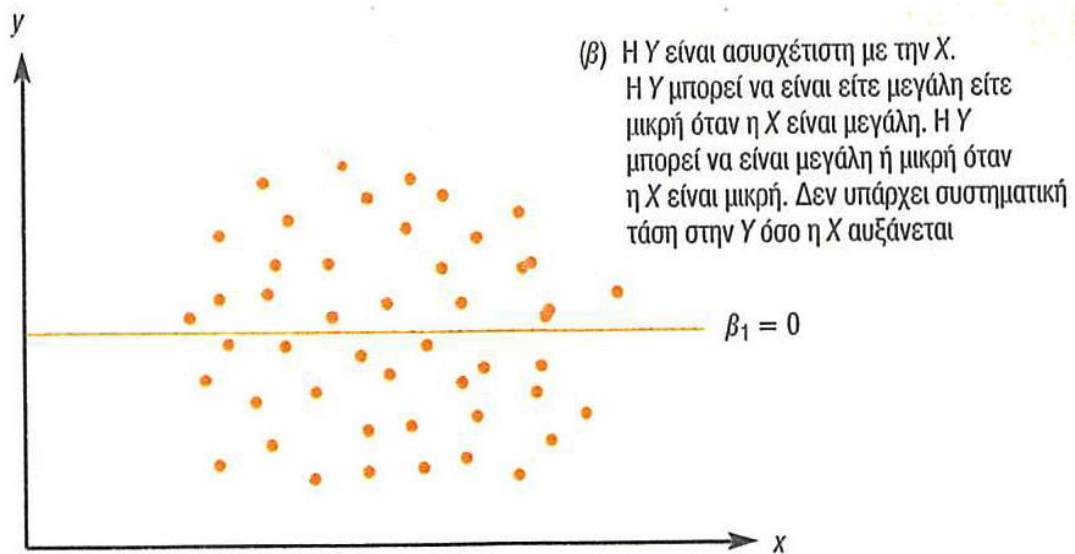
1. Όταν η Y είναι σταθερή για όλες τις τιμές της X . Αν η Y είναι σταθερή για όλες τις τιμές της X , η κλίση της Y ως προς τη X , η παράμετρος b_1 , είναι ίση με μηδέν. Δεν υπάρχει γραμμική σχέση μεταξύ των δυο μεταβλητών.

Αυτό φαίνεται και από το παρακάτω διάγραμμα (1^η περίπτωση όπου η πληθυσμιακή κλίση της παλινδρόμησης είναι μηδέν):



2. Όταν οι δυο μεταβλητές είναι ασυσχέτιστες. Όταν η συσχέτιση μεταξύ των X και Y είναι μηδέν, όσο η X αυξάνεται η Y μπορεί να αυξάνεται, ή μπορεί να μειώνεται, ή να παραμένει σταθερή. Δεν υπάρχει συστηματική αύξηση ή μείωση στις τιμές της Y όσο η X αυξάνεται.

Αυτό φαίνεται από το παρακάτω διάγραμμα (2^η περίπτωση όπου η πληθυσμιακή κλίση της παλινδρόμησης είναι μηδέν):



Σε όλες τις περιπτώσεις (εκτός από τις παραπάνω) υπάρχει τουλάχιστον κάποια γραμμική σχέση μεταξύ των δυο μεταβλητών X και Y . Η κλίση της γραμμής σε τέτοιες περιπτώσεις θα είναι είτε θετική είτε αρνητική , όχι όμως μηδέν. Άρα ο πιο σημαντικός στατιστικός έλεγχος στην απλή γραμμική παλινδρόμηση είναι ο έλεγχος για το κατά πόσο η παράμετρος της κλίσης b_1 είναι ίση με μηδέν. Αν κάποια στιγμή προκύψει ότι η πραγματική κλίση της παλινδρόμησης είναι ίση με μηδέν σημαίνει ότι δεν υπάρχει γραμμική σχέση μεταξύ των δυο μεταβλητών. Έτσι υπάρχει ο ακόλουθος έλεγχος :

Ένας έλεγχος υποθέσεων για την ύπαρξη γραμμικής σχέσης μεταξύ των X και Y είναι :

$H_0: \rho=0$
 $H_1: \rho \neq 0$

Η πραγματική κλίση της παλινδρόμησης μπορεί να είναι είτε μηδέν ,είτε διάφορη του μηδενός

Ο στατιστικός έλεγχος για την αποδοχή η την απόρριψη της μηδενικής υπόθεσης ακολουθεί την t κατανομή με $n-2$ βαθμούς ελευθερίας :

Η στατιστική συνάρτηση του ελέγχου για την ύπαρξη γραμμικής σχέσης μεταξύ των X και Y είναι:

$$t_{(n-2)} = \frac{b_1}{s(b_1)}$$

Όπου b_1 είναι ο εκτιμητής των ελαχίστων τετραγώνων της κλίσης της παλινδρόμησης και $s(b_1)$ είναι το τυπικό σφάλμα του b_1 . Όταν η μηδενική υπόθεση είναι αληθής, το στατιστικό ακολουθεί t κατανομή με $n-2$ βαθμούς ελευθερίας.

Αυτή η στατιστική συνάρτηση ελέγχου είναι μια ειδική περίπτωση της γενικευμένης στατιστικής συνάρτησης ελέγχου :

$$t_{n-2} = \frac{b_1 - (\beta_1)_0}{s(b_1)}$$

Όπου $(\beta_1)_0$ είναι η τιμή του β_1 κάτω από την μηδενική υπόθεση. Αυτό ακολουθεί την μορφή (εκτίμηση-υποθετική τιμή της παραμέτρου)/(τυπική απόκλιση του εκτιμητή). Ένα πλεονέκτημα της απλής μορφής του στατιστικού ελέγχου είναι ότι μπορεί να διεξαχθεί ο έλεγχος πολύ γρήγορα .

Η εκτίμηση η σχετική με το X είναι η b_1 . Το τυπικό σφάλμα το σχετικό με την X είναι $s(b_1)$. Για την διεξαγωγή του ελέγχου το μόνο που χρειάζεται να γίνει είναι η διαίρεση του b_1 με το $s(b_1)$.

d) Χρήση του Μοντέλου της Παλινδρόμησης για Πρόβλεψη

Ένα μοντέλο της παλινδρόμησης έχει διάφορες χρήσεις. Μια συνηθέστερη χρήση της ανάλυσης της παλινδρόμησης είναι η πρόβλεψη : η παροχή εκτιμήσεων των τιμών της εξαρτημένης μεταβλητής με την χρήση της εξίσωσης πρόβλεψης $\hat{y} = b_0 + b_1 \cdot x$.

- Σημειακές προβλέψεις

Η παραγωγή σημειακών προβλέψεων με την χρήση της παλινδρόμησης είναι απλή, το μόνο που χρειάζεται να γίνει είναι να αντικατασταθεί η τιμή της X για την οποία ζητείται να προβλεφθεί η Y στην εξίσωση πρόβλεψης.

- Διαστήματα πρόβλεψης

Οι σημειακές προβλέψεις δεν είναι τέλειες και εξαρτώνται από το σφάλμα. Το σφάλμα οφείλεται στην αβεβαιότητα της εκτίμησης και στην μεταβλητότητα των σημείων γύρω από τη γραμμή της παλινδρόμησης.

Ένα (1-α)100% διάστημα πρόβλεψης για την Y είναι :

$$\hat{y} \pm t_{\alpha/2} s \sqrt{1 + \frac{1}{n} + \frac{(x - \bar{x})^2}{SS_x}}$$

- Διάστημα εμπιστοσύνης για την μέση τιμή της Y

Θα υπολογιστεί η E(Y/X), η αναμενόμενη τιμή της Y για ένα συγκεκριμένο X. Σε αυτήν την περίπτωση η μεταβλητότητα είναι μικρότερη γιατί εξετάζεται η μέση τιμή της Y για συγκεκριμένο X. Συνεπώς το διάστημα εμπιστοσύνης είναι στενότερο από το διάστημα πρόβλεψης του ίδιου επιπέδου εμπιστοσύνης. [Amir Aczel- Jayavel sounderpandian]

Ένα (1-α)100% διάστημα πρόβλεψης για την E(Y/X) είναι :

$$\hat{y} \pm t_{\alpha/2} s \sqrt{\frac{1}{n} + \frac{(x - \bar{x})^2}{SS_x}}$$

ΚΕΦΑΛΑΙΟ 3^ο : Διεξαγωγή έρευνας στην τοπική κοινωνία της Πάτρας για τους νόμιμους μετανάστες

1) Ερωτηματολόγιο

Το παρόν ερωτηματολόγιο είναι ανώνυμο. Τα στοιχεία που θα προκύψουν θα χρησιμοποιηθούν αποκλειστικά για τους σκοπούς ερευνητικής μελέτης και είναι αυστηρά εμπιστευτικά. Λαμβάνοντας υπόψη τη συμβολή σας στην επιτυχή διεκπεραίωση της μελέτης αυτής, αναμένουμε την ειλικρινή κατάθεση των απόψεων σας. Εκφράζουμε εκ των προτέρων τις ευχαριστίες μας.

Ερ. 1. Τι πιστεύεται όταν ακούτε την παρακάτω άποψη : "Το επίπεδο της εγκληματικότητας στην κοινότητά σας αυξάνεται καθώς ο αριθμός των μεταναστών στην κοινότητά σας μεγαλώνει"

<i>Συμφωνώ απόλυτα, γιατί ξέρω ότι αυτό είναι αλήθεια</i>	<i>1</i>
<i>Συμφωνώ, αλλά δεν ξέρω αν αυτό είναι αλήθεια (ή είναι εν μέρει αλήθεια)</i>	<i>2</i>
<i>Αγνοώ τη δήλωση, δεν έχει σημασία για μένα</i>	<i>3</i>
<i>Δεν συμφωνώ, αν και δεν έχω καμία συγκεκριμένη πληροφορία</i>	<i>4</i>
<i>Διαφωνώ, όμως ξέρω ότι αυτό δεν είναι αλήθεια</i>	<i>5</i>

Ερ. 2. Τι πιστεύεται όταν ακούτε την παρακάτω άποψη: "Οι μετανάστες παίρνουν διαθέσιμες θέσεις εργασίας στερώντας από τον υπόλοιπο πληθυσμό, με αποτέλεσμα να αντιμετωπίζει προβλήματα ανεργίας"

<i>Συμφωνώ απόλυτα, γιατί ξέρω ότι αυτό είναι αλήθεια</i>	<i>1</i>
<i>Συμφωνώ, αλλά δεν ξέρω αν αυτό είναι αλήθεια (ή είναι εν μέρει αλήθεια)</i>	<i>2</i>
<i>Αγνοώ τη δήλωση, δεν έχει σημασία για μένα</i>	<i>3</i>
<i>Δεν συμφωνώ, αν και δεν έχω καμία συγκεκριμένη πληροφορία</i>	<i>4</i>
<i>Διαφωνώ, όμως ξέρω ότι αυτό δεν είναι αλήθεια</i>	<i>5</i>

Ερ. 3. Τι πιστεύεται όταν ακούτε την παρακάτω άποψη: "Οι μετανάστες στην κοινότητά σας επωφελούνται περισσότερο από το σύστημα κοινωνικής φροντίδας από τον υπόλοιπο πληθυσμό της πόλης"

<i>Συμφωνώ απόλυτα, γιατί ξέρω ότι αυτό είναι αλήθεια</i>	<i>1</i>
<i>Συμφωνώ, αλλά δεν ξέρω αν αυτό είναι αλήθεια (ή είναι εν μέρει αλήθεια)</i>	<i>2</i>
<i>Αγνοώ τη δήλωση, δεν έχει σημασία για μένα</i>	<i>3</i>
<i>Δεν συμφωνώ, αν και δεν έχω καμία συγκεκριμένη πληροφορία</i>	<i>4</i>
<i>Διαφωνώ, όμως ξέρω ότι αυτό δεν είναι αλήθεια</i>	<i>5</i>

Δημόσιος χώρος / Σχέσεις

Ερ. 4. Θα συμφωνούσατε να μοιράζεστε το δημόσιο χώρο με ανθρώπους διαφορετικής εθνικότητας σε καθημερινή βάση (π.χ. η βιβλιοθήκη, το νοσοκομείο, το λεωφορείο, το σχολείο, πλατεία της πόλης, το πάρκο, κλπ.);

Σίγουρα συμφωνώ	1
Συμφωνώ κάπως	2
Συμφωνώ	3
Διαφωνώ	4
Διαφωνώ κάπως	5
Σίγουρα διαφωνώ	6
Αγνοώ τη δήλωση, δεν έχει σημασία για μένα	7

Ερ. 5. Θα συμφωνούσατε να μοιραστείτε το χώρο εργασίας σας με ανθρώπους διαφορετικής εθνικότητας σε καθημερινή βάση (γραφείο, εργαστήριο, μηχανήματα, εξοπλισμός);

Κυκλώστε ανάλογα

Σίγουρα συμφωνώ	1
Συμφωνώ κάπως	2
Συμφωνώ	3
Διαφωνώ	4
Διαφωνώ κάπως	5
Σίγουρα διαφωνώ	6
Αγνοώ τη δήλωση, δεν έχει σημασία για μένα	7

Ερ. 6. Θα δεχόσασταν ένα άτομο διαφορετικής εθνικότητας ως ανώτερο (π.χ. ως αφεντικό σας), ή κάποιον να παίρνει σημαντικές αποφάσεις για τη ζωή ή την ευημερία σας (π.χ. ο γιατρός σας); *Κυκλώστε ανάλογα*

Σίγουρα συμφωνώ	1
Συμφωνώ κάπως	2
Συμφωνώ	3
Διαφωνώ	4
Διαφωνώ κάπως	5
Σίγουρα διαφωνώ	6
Αγνοώ τη δήλωση, δεν έχει σημασία για μένα	7

Ερ. 7. Θα βάζατε τα παιδιά σας σε ένα σχολείο όπου το 50% των μαθητών έχουν μεταναστευτική προέλευση; Κυκλώστε ανάλογα

Σίγουρα συμφωνώ	1
Συμφωνώ κάπως	2
Συμφωνώ	3
Διαφωνώ	4
Διαφωνώ κάπως	5
Σίγουρα διαφωνώ	6
Αγνοώ τη δήλωση, δεν έχει σημασία για μένα	7

Ερ. 8. Πώς θα αντιδρούσατε αν ένα μέλος της οικογένειάς σας επρόκειτο να παντρευτεί κάποιον με διαφορετική εθνικότητα; Κυκλώστε ανάλογα

Σίγουρα συμφωνώ	1
Συμφωνώ κάπως	2
Συμφωνώ	3
Διαφωνώ	4
Διαφωνώ κάπως	5
Σίγουρα διαφωνώ	6
Αγνοώ τη δήλωση, δεν έχει σημασία για μένα	7

ΣΥΝΑΝΑΣΤΡΟΦΗ - ΑΛΛΗΛΕΠΙΔΡΑΣΗ

Ερ. 9. Συμφωνείτε με τη έκφραση: "Υπάρχει μια καλή αίσθηση «συνύπαρξης» και σεβασμού μεταξύ ντόπιων και μεταναστών στην κοινότητά σας (γειτονιά), και είστε ευχαριστημένος που ανήκετε σε μια μεικτή κοινωνία"; Κυκλώστε το σωστό

Σίγουρα συμφωνώ	1
Συμφωνώ κάπως	2
Συμφωνώ	3
Διαφωνώ	4
Διαφωνώ κάπως	5
Σίγουρα διαφωνώ	6
Αγνοώ τη δήλωση, δεν έχει σημασία για μένα	7

ΤΟΠΙΚΑ ΜΕΣΑ ΕΝΗΜΕΡΩΣΗΣ

Ερ. 10. Συμφωνείτε με τη δήλωση: "Ο τοπικός τύπος (ΜΜΕ) ακολουθεί πιστά τις απόψεις που υπάρχουν στα εθνικά μέσα ενημέρωσης σχετικά με το θέμα της μετανάστευσης"

Κυκλώστε το σωστό

Σίγουρα συμφωνώ	1
Συμφωνώ κάπως	2
Συμφωνώ	3
Διαφωνώ	4
Διαφωνώ κάπως	5
Σίγουρα διαφωνώ	6

Ερ. 11. Συμφωνείτε με τη δήλωση: "Ο τοπικός τύπος (ΜΜΕ) παρέχει μια πιο αντικειμενική κάλυψη σε θέματα μετανάστευσης από τον αθηναϊκό τύπο"

Κυκλώστε το σωστό

Σίγουρα συμφωνώ	1
Συμφωνώ κάπως	2
Συμφωνώ	3
Διαφωνώ	4
Διαφωνώ κάπως	5
Σίγουρα διαφωνώ	6

ΔΗΜΟΓΡΑΦΙΚΑ ΣΤΟΙΧΕΙΑ

Ερ. 12. Το φύλο σας

Γυναίκα

Άνδρας

Ερ. 13. Ηλικία

<16	16-25	26-35	36-45	46-65	>65

Ερ. 14. Το Μορφωτικό σας επίπεδο

Επιλέξτε μια μόνο απάντηση. Σημειώστε με X

<input type="checkbox"/>	Απόφοιτος πρωτοβάθμιας εκπαίδευσης
<input type="checkbox"/>	Απόφοιτος δευτεροβάθμιας εκπαίδευσης/ΙΕΚ
<input type="checkbox"/>	Απόφοιτος τριτοβάθμιας εκπαίδευσης
<input type="checkbox"/>	Κάτοχος Μεταπτυχιακού
<input type="checkbox"/>	Κάτοχος Διδακτορικού

Ερ. 15. Είδος Απασχόλησης

Επιλέξτε μια μόνο απάντηση. Σημειώστε με X

<input type="checkbox"/>	Δημόσιος Υπάλληλος
<input type="checkbox"/>	Ιδιωτικός Υπάλληλος
<input type="checkbox"/>	Ελεύθερος επαγγελματίας
<input type="checkbox"/>	Φοιτητής
<input type="checkbox"/>	Άνεργος
<input type="checkbox"/>	Άλλο/Αναφέρατε:.....

Ερ. 16. Πόσο χρόνο μένεται στη κοινότητα – τοπική κοινωνία της Πάτρας

Σημειώστε με X

1yr<	3yrs>	>5yrs	>10yrs	> 15yrs	> 25yrs

Ευχαριστούμε για τη πολύτιμη βοήθειά σας.

2) Ταυτότητα έρευνας

Για την διεξαγωγή της έρευνας συγκεντρώθηκαν 123 ερωτηματολόγια σε τυχαίες χρονικές περιόδους και σε διαφορετικά σημεία στην πόλη της Πάτρας. Η συγκέντρωση των ερωτηματολογίων ξεκίνησε στις 27/02/2015 και ολοκληρώθηκε στις 08/03/2015.

Συγκεκριμένα τα δείγματα έχουν ως εξής:

- 1-26 (παρασκευή 27/2/15 ώρα 9:00-12:00 τοποθεσία: ρήγα Φεραίου και Ερμού)
- 27-46(παρασκευή 27/2/15 ώρα 5:00-7:30 τοποθεσία: Μαιζώνος και Γεροκοστοπούλου)
- 47-70(Σάββατο 28/2/15 ώρα 12:00-14:30 τοποθεσία κανακάρη)
- 71-111(Δευτέρα 2/3/15 ώρα 8:30-11:00 τοποθεσία Κανάρη και Κορίνθου)
- 112-119(Κυριακή 8/3/15 ώρα 18:00 τοποθεσία Deck)
- 120-123(ηλεκτρονικά δείγματα)

Για την διεξαγωγή της έρευνας χρησιμοποιήθηκε το πρόγραμμα στατιστικής επεξεργασίας IBM SPSS Statistics (PASW STATISTICS 18).

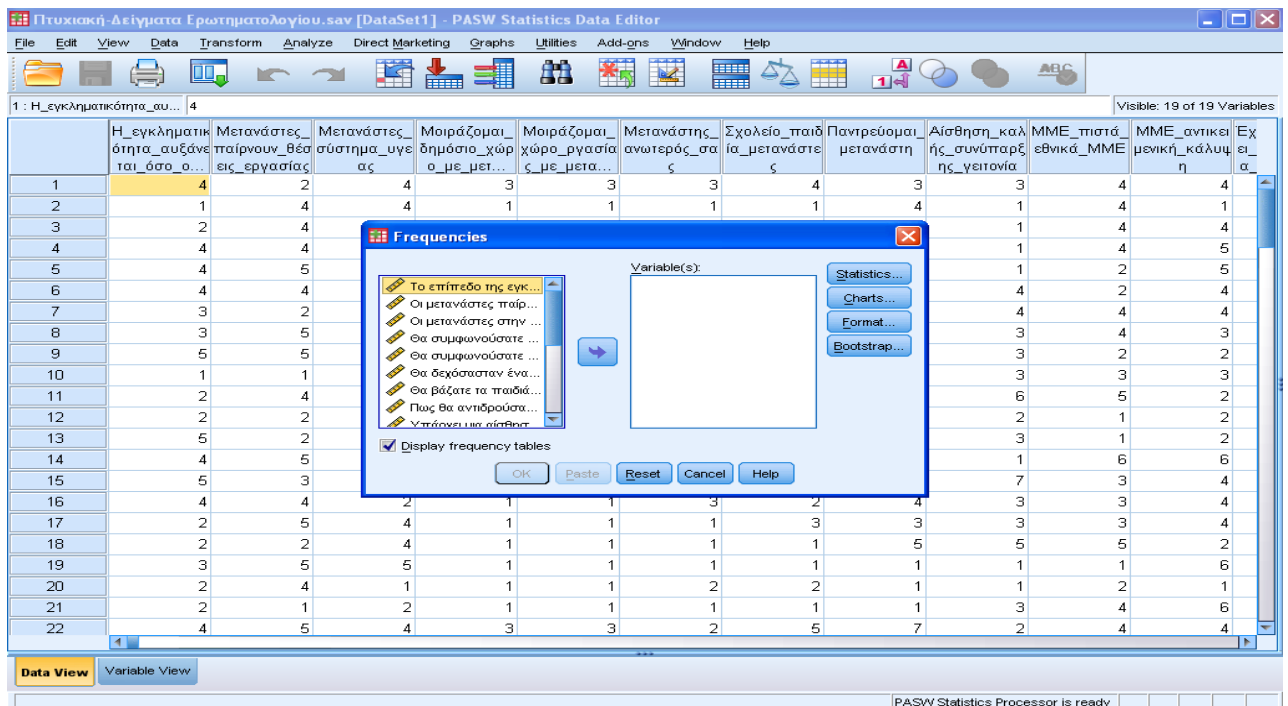
i) Κατανομή συχνοτήτων σε κάθε μια από τις ερωτήσεις του ερωτηματολογίου

Για να γίνει κατανομή συχνοτήτων με βάση το πρόγραμμα SPSS ακολουθούμε τα εξής βήματα όπως φαίνονται παρακάτω (με βάση το πρόγραμμα):

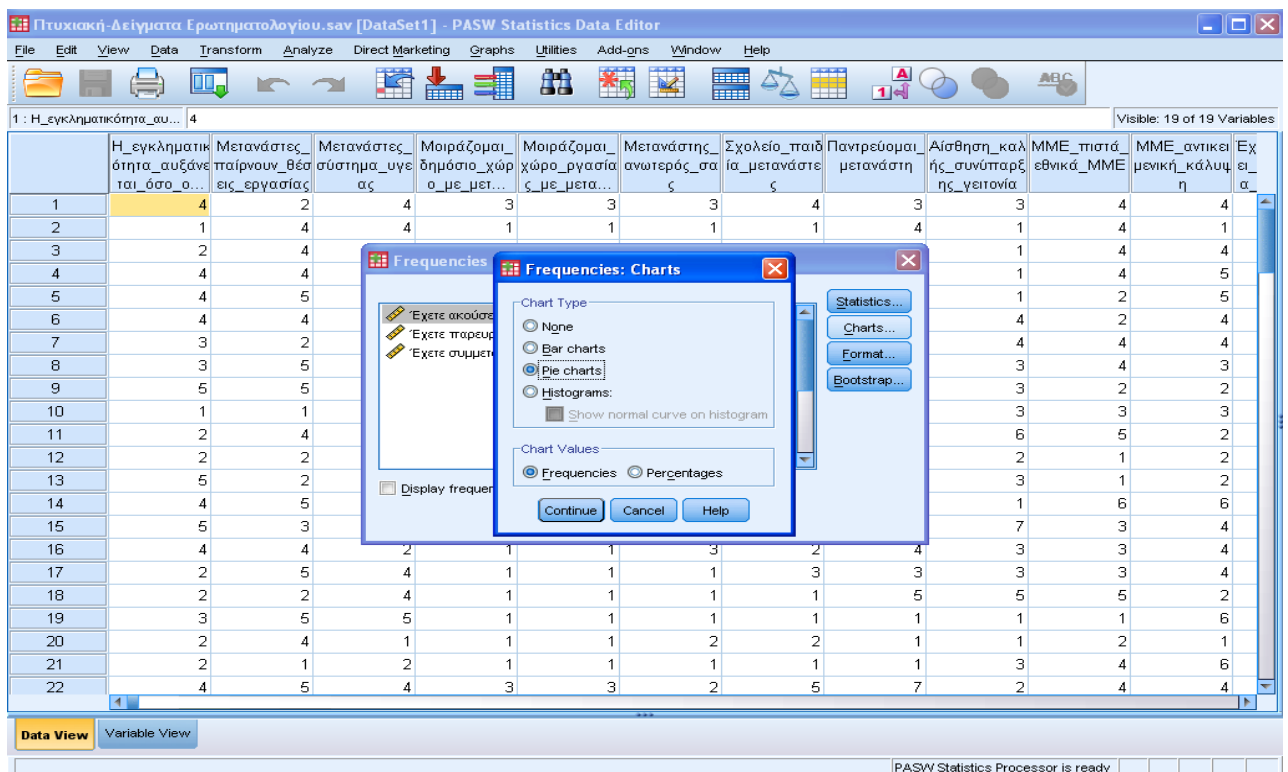
The screenshot shows the SPSS interface with the 'Analyze' menu open and 'Frequencies...' selected. The main data window displays the following data:

	H_εγκληματικ ότητα_αυξάνε ται_όσο_ο...	Μετανάσ τη_παίρνου ν_εις_εργα	Σχολείο_παί διά_μετανάστ ες	Παντρεύομαι μετανάστη	Αίσθηση_καλ ής_συνύπαρξ ης_γειτονία	MME_πιστά εθνικά_MME	MME_αντικ ει_καλύπ τη	Εχ ει_α				
1	4		3	4	3	4	4					
2		1	1	1	4	1	4	1				
3		2	1	1	3	1	4	4				
4		4	1	1	5	1	4	5				
5		4	1	1	1	1	2	5				
6		4	1	1	1	4	2	4				
7		3	3	3	3	4	4	4				
8		3	1	1	1	3	4	3				
9		5	2	3	3	3	2	2				
10		1	4	6	4	6	3	3				
11		2	1	1	1	3	6	5	2			
12		2	1	2	4	2	2	1	2			
13		5	1	1	2	2	3	1	2			
14		4	1	1	1	1	1	6	6			
15		5	3	2	2	7	7	3	4			
16		4	1	3	2	4	3	3	4			
17		2	1	1	3	3	3	3	4			
18		2	2	4	1	1	1	5	5	2		
19		3	5	5	1	1	1	1	1	6		
20		2	4	1	1	1	2	2	1	1		
21		2	1	2	1	1	1	1	3	4	6	
22		4	5	4	3	3	2	5	7	2	4	4

Αμέσως μετά μας εμφανίζει την καρτέλα Frequencies:



Εκεί στο Variable περνάμε τις μεταβλητές- ερωτήματα και επιλέγουμε το charts για να βγάλουμε κάποιο διάγραμμα (όπως φαίνεται παρακάτω):



Επιλέγουμε το διάγραμμα που θέλουμε , πατάμε continue , επιλέγουμε το Display Frequency Table's για να βγάλει τον πίνακα συχνοτήτων και τα ποσοστά. Παρακάτω φαίνεται ο πίνακας κατανομής συχνοτήτων και ένα διάγραμμα για κάθε μια ερώτηση

Στους πίνακες όπου: Frequency = Συχνότητα

Percent = Ποσοστό

Valid Percent = Έγκυρο ποσοστό

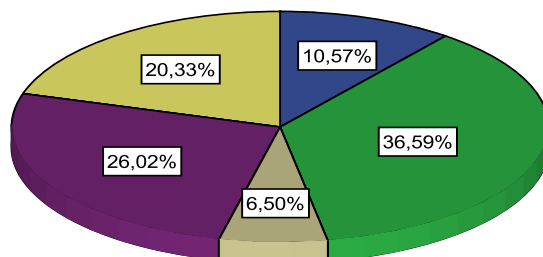
Cumulative Percent = Αθροιστικό ποσοστό

1] Το επίπεδο της εγκληματικότητας στην κοινότητα σας αυξάνεται καθώς ο αριθμός των μεταναστών στην κοινότητα σας μεγαλώνει;

		Frequency/ Συχνότητα	Percent/ Ποσοστό	Valid Percent / Έγκυρο ποσοστό	Cumulative Percent/ Αθροιστικό ποσοστό
Valid	Συμφωνώ απόλυτα, γιατί ξέρω ότι αυτό είναι αλήθεια	13	10,6	10,6	10,6
	Συμφωνώ ,αλλά δεν ξέρω αν αυτό είναι αλήθεια	45	36,6	36,6	47,2
	Αγνώω τη δήλωση , δεν έχει σημασία για μένα	8	6,5	6,5	53,7
	Δεν συμφωνώ, αν και δεν έχω καμία συγκεκριμένη πληροφορία	32	26,0	26,0	79,7
	Διαφωνώ, όμως ξέρω ότι αυτό δεν είναι αλήθεια	25	20,3	20,3	100,0
	Total	123	100,0	100,0	

Το επίπεδο της εγκληματικότητας στην κοινοτητά σας αυξάνεται καθώς ο αριθμός των μεταναστών στην κοινοτητά σας μεγαλώνει;

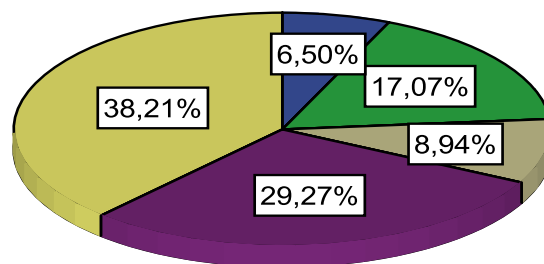
- Συμφωνώ απ όλυτα,γιατι ξέρω ότι αυτό είναι αλήθεια
- Συμφωνώ,αλλά δεν ξέρω αν αυτό είναι αλήθεια
- Αγνώω τη δήλωση , δεν έχει σημασία για μένα
- Δεν συμφωνώ,αν και δεν έχω καμία συγκεκριμένη πληροφορία
- Διαφωνώ,όμως ξέρω ότι αυτό δεν είναι αλήθεια



2] Οι μετανάστες παίρνουν διαθέσιμες θέσεις εργασίας στερώντας από τον υπόλοιπο πληθυσμό, με αποτέλεσμα να αντιμετωπίζει προβλήματα ανεργίας;

	Frequency/ Συχνότητα	Percent/ Ποσοστό	Valid Percent / Έγκυρο ποσοστό	Cumulative Percent/ Αθροιστικό ποσοστό
Valid Συμφωνώ απόλυτα ,γιατί ξέρω ότι αυτό είναι αλήθεια	8	6,5	6,5	6,5
Συμφωνώ, αλλά δεν ξέρω αν αυτό είναι αλήθεια	21	17,1	17,1	23,6
Αγνοώ τη δήλωση, δεν έχει σημασία για μένα	11	8,9	8,9	32,5
Δεν συμφωνώ, αν και δεν έχω καμία συγκεκριμένη πληροφορία	36	29,3	29,3	61,8
Διαφωνώ ,όμως ξέρω ότι αυτό δεν είναι αλήθεια	47	38,2	38,2	100,0
Total	123	100,0	100,0	

Οι μετανάστες παίρνουν διαθέσιμες θέσεις εργασίας στερώντας από τον υπόλοιπο πληθυσμό, με αποτέλεσμα να αντιμετωπίζει προβλήματα ανεργίας;

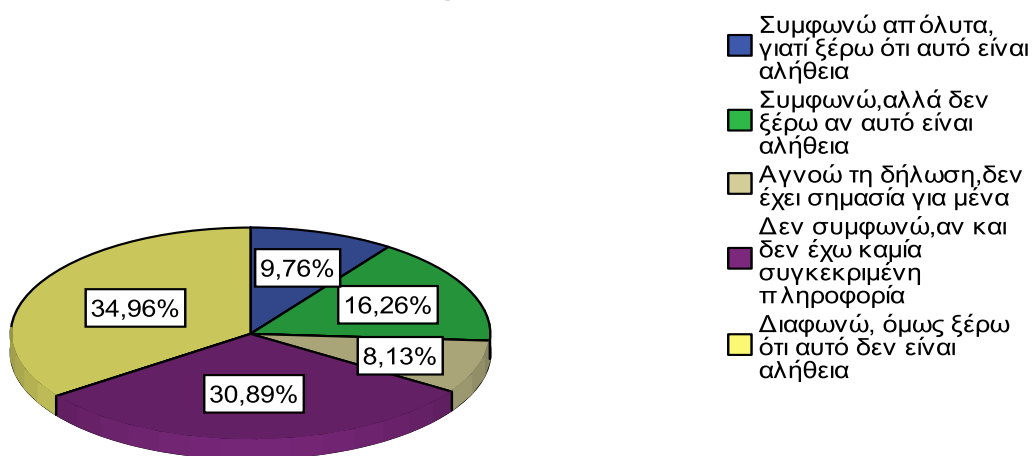


- Συμφωνώ απόλυτα, γιατί ξέρω ότι αυτό είναι αλήθεια
- Συμφωνώ, αλλά δεν ξέρω αν αυτό είναι αλήθεια
- Αγνοώ τη δήλωση, δεν έχει σημασία για μένα
- Δεν συμφωνώ, αν και δεν έχω καμία συγκεκριμένη πληροφορία
- Διαφωνώ, όμως ξέρω ότι αυτό δεν είναι αλήθεια

3] Οι μετανάστες στην κοινότητα σας επωφελούνται περισσότερο από το σύστημα κοινωνικής φροντίδας από τον υπόλοιπο πληθυσμό της πόλης;

		Frequency/ Συχνότητα	Percent/ Ποσοστό	Valid Έγκυρο ποσοστό	Cumulative Percent/ Αθροιστικό ποσοστό
Valid	Συμφωνώ απόλυτα, γιατί ξέρω ότι αυτό είναι αλήθεια	12	9,8	9,8	9,8
	Συμφωνώ, αλλά δεν ξέρω αν αυτό είναι αλήθεια	20	16,3	16,3	26,0
	Αγνώω τη δήλωση, δεν έχει σημασία για μένα	10	8,1	8,1	34,1
	Δεν συμφωνώ, αν και δεν έχω καμία συγκεκριμένη πληροφορία	38	30,9	30,9	65,0
	Διαφωνώ, όμως ξέρω ότι αυτό δεν είναι αλήθεια	43	35,0	35,0	100,0
	Total	123	100,0	100,0	

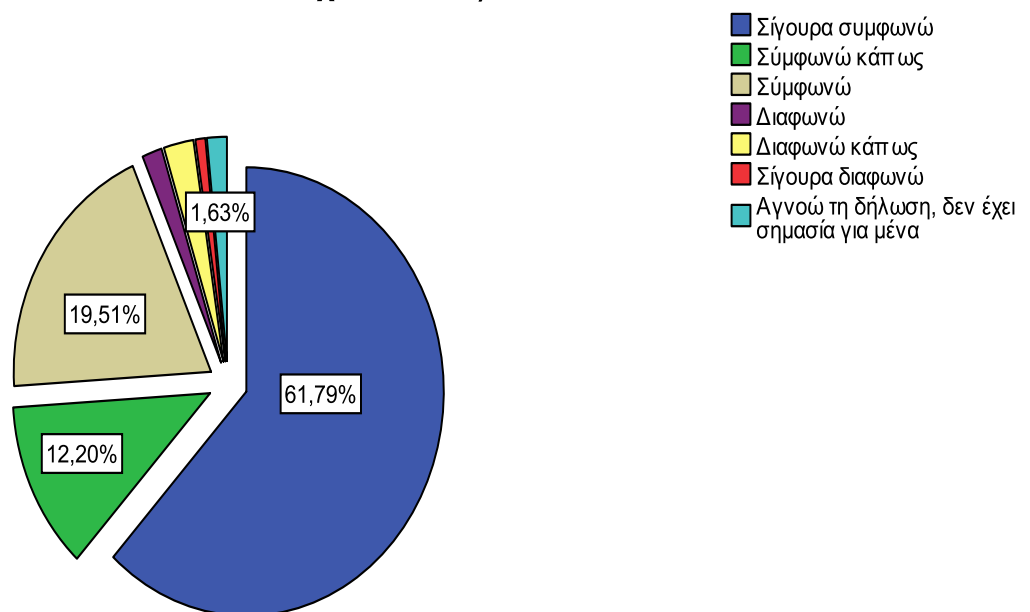
Οι μετανάστες στην κοινότητά σας επωφελούνται περισσότερο από το σύστημα κοινωνικής φροντίδας από τον υπόλοιπο πληθυσμό της πόλης;



4] Θα συμφωνούσατε να μοιράζεστε το δημόσιο χώρο με ανθρώπους διαφορετικής εθνικότητας σε καθημερινή βάση(π.χ. η βιβλιοθήκη νοσοκομείο ,το λεωφορείο σχολείο, κλπ)

		Frequency/ Συχνότητα	Percent/ Ποσοστό	Valid Έγκυρο ποσοστό	Percent/ Αθροιστικό ποσοστό
Valid	Σίγουρα συμφωνώ	76	61,8	61,8	61,8
	Συμφωνώ κάπως	15	12,2	12,2	74,0
	Συμφωνώ	24	19,5	19,5	93,5
	Διαφωνώ	2	1,6	1,6	95,1
	Διαφωνώ κάπως	3	2,4	2,4	97,6
	Σίγουρα διαφωνώ	1	,8	,8	98,4
	Αγνώω τη δήλωση, δεν έχει σημασία για μένα	2	1,6	1,6	100,0
	Total	123	100,0	100,0	

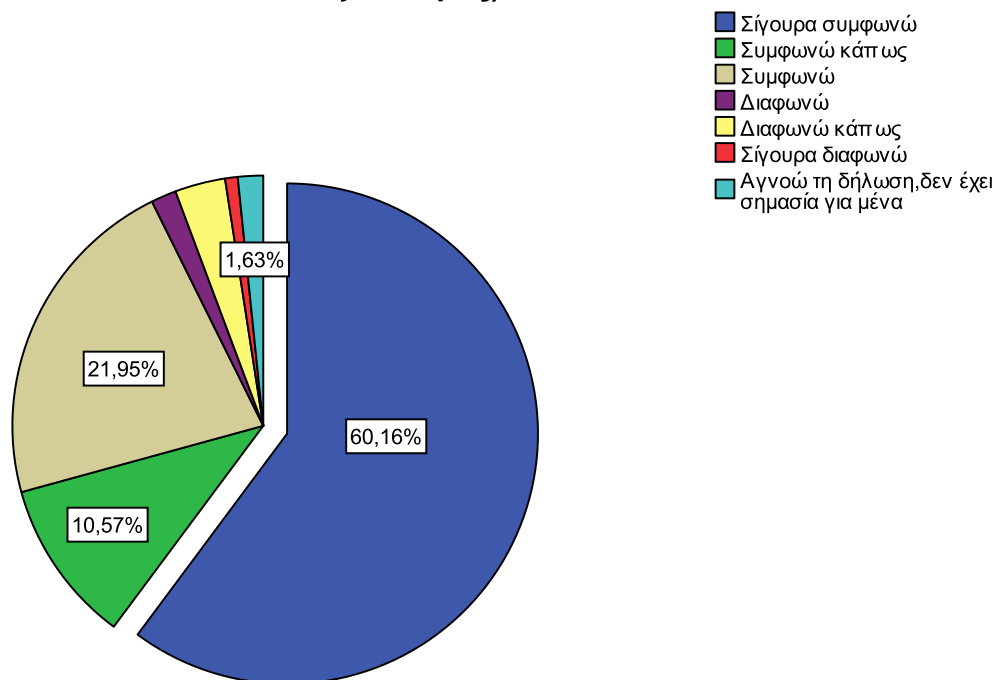
Θα συμφωνούσατε να μοιράζεστε το δημόσιο χώρο με ανθρώπους διαφορετικής εθνικότητας σε καθημερινή βάση(π.χ. η βιβλιοθήκη,το νοσοκομείο ,το λεωφορείο,το σχολείο,κλπ)



5] Θα συμφωνούσατε να μοιραστείτε το χώρο εργασίας σας με ανθρώπους διαφορετικής εθνικότητας σε καθημερινή βάση(γραφείο, εργαστήριο, μηχανήματα, εξοπλισμός)

		Frequency/ Συχνότητα	Percent/ Ποσοστό	Valid Percent / Έγκυρο ποσοστό	Cumulative Percent/ Αθροιστικό ποσοστό
Valid	Σίγουρα συμφωνώ	74	60,2	60,2	60,2
	Συμφωνώ κάπως	13	10,6	10,6	70,7
	Συμφωνώ	27	22,0	22,0	92,7
	Διαφωνώ	2	1,6	1,6	94,3
	Διαφωνώ κάπως	4	3,3	3,3	97,6
	Σίγουρα διαφωνώ	1	,8	,8	98,4
	Αγνώω τη δήλωση, δεν έχει σημασία για μένα	2	1,6	1,6	100,0
	Total	123	100,0	100,0	

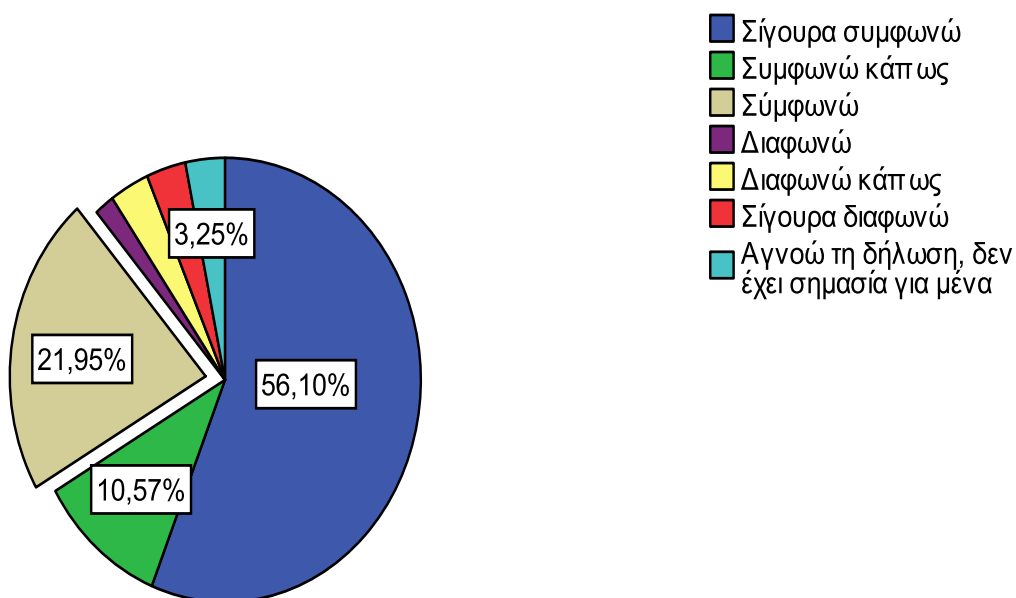
Θα συμφωνούσατε να μοιράσετε το χώρο εργασίας σας με ανθρώπους διαφορετικής εθνικότητας σε καθημερινή βάση(γραφείο,εργαστήριο,μηχανήματα, εξοπλισμός)



6] Θα δεχόσασταν ένα άτομο διαφορετικής εθνικότητας ως ανώτερο (π.χ. το αφεντικό σας),ή κάποιον να παίρνει σημαντικές αποφάσεις την ζωή ή την ευημερία σας(π.χ. ο γιατρός σας)

		Frequency/ Συχνότητα	Percent/ Ποσοστό	Valid Εγκυρο	Percent ποσοστό	Cumulative Percent/ Αθροιστικό ποσοστό
Valid	Σίγουρα συμφωνώ	69	56,1	56,1		56,1
	Συμφωνώ κάπως	13	10,6	10,6		66,7
	Συμφωνώ	27	22,0	22,0		88,6
	Διαφωνώ	2	1,6	1,6		90,2
	Διαφωνώ κάπως	4	3,3	3,3		93,5
	Σίγουρα διαφωνώ	4	3,3	3,3		96,7
	Αγνώω τη δήλωση, δεν έχει σημασία για μένα	4	3,3	3,3		100,0
	Total	123	100,0	100,0		

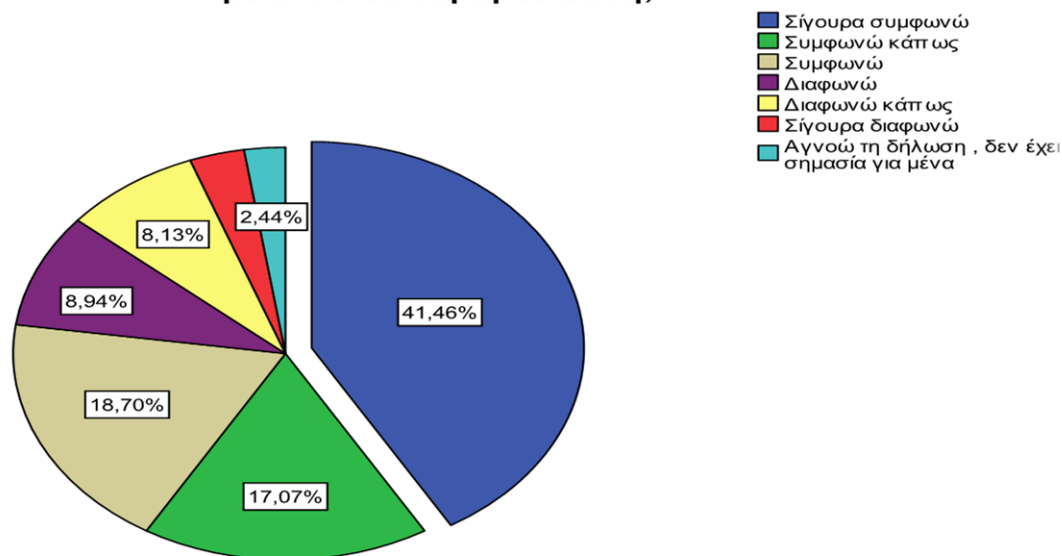
Θα δεχόσασταν ένα άτομο διαφορετικής εθνικότητας ως ανωτερό (π.χ.το αφεντικό σας),ή κάποιον να παίρνει σημαντικές αποφάσειςγια την ζωή ή την ευημερία σας(π.χ.ο γιατρός σας)



7] Θα βάζατε τα παιδιά σας σε ένα σχολείο όπου το 50% των μαθητών έχουν μεταναστευτική προέλευση;

		Frequency/ Συχνότητα	Percent/ Ποσοστό	Valid Percent / Έγκυρο ποσοστό	Cumulative Percent/ Αθροιστικό ποσοστό
Valid	Σίγουρα συμφωνώ	51	41,5	41,5	41,5
	Συμφωνώ κάπως	21	17,1	17,1	58,5
	Συμφωνώ	23	18,7	18,7	77,2
	Διαφωνώ	11	8,9	8,9	86,2
	Διαφωνώ κάπως	10	8,1	8,1	94,3
	Σίγουρα διαφωνώ	4	3,3	3,3	97,6
	Αγνώω τη δήλωση , δεν έχει σημασία για μένα	3	2,4	2,4	100,0
	Total	123	100,0	100,0	

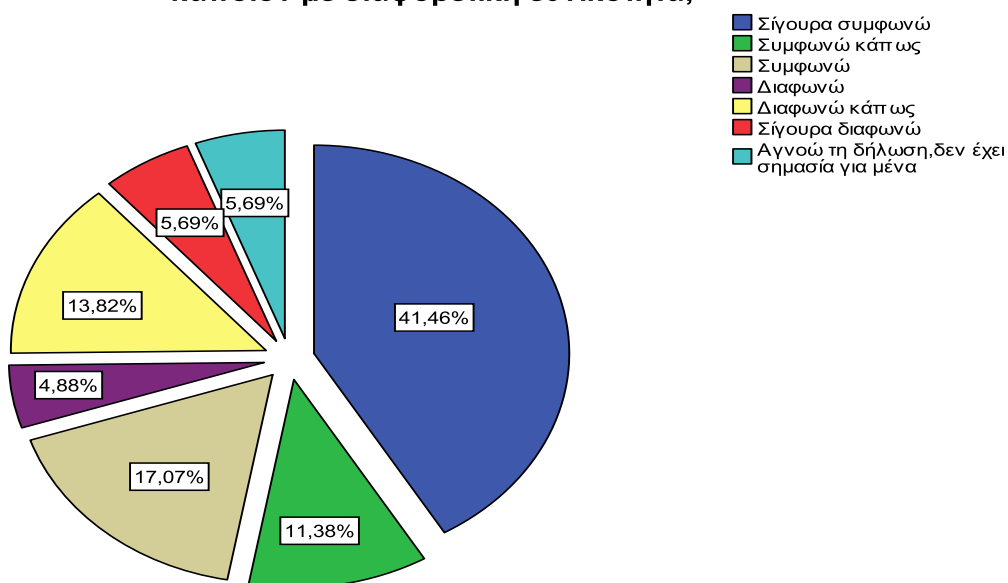
Θα βάζατε τα παιδιά σας σε ένα σχολείο όπου το 50% των μαθητών έχουν μεταναστευτική προέλευση;



8] Πως θα αντιδρούσατε αν ένα μέλος της οικογενείας σας επρόκειτο να παντρευτεί κάποιον με διαφορετική εθνικότητα;

		Frequency/ Συχνότητα	Percent/ Ποσοστό	Valid Έγκυρο ποσοστό	Percent/ Αθροιστικό ποσοστό
Valid	Σίγουρα συμφωνώ	51	41,5	41,5	41,5
	Συμφωνώ κάπως	14	11,4	11,4	52,8
	Συμφωνώ	21	17,1	17,1	69,9
	Διαφωνώ	6	4,9	4,9	74,8
	Διαφωνώ κάπως	17	13,8	13,8	88,6
	Σίγουρα διαφωνώ	7	5,7	5,7	94,3
	Αγνοώ τη δήλωση, δεν έχει σημασία για μένα	7	5,7	5,7	100,0
	Total	123	100,0	100,0	

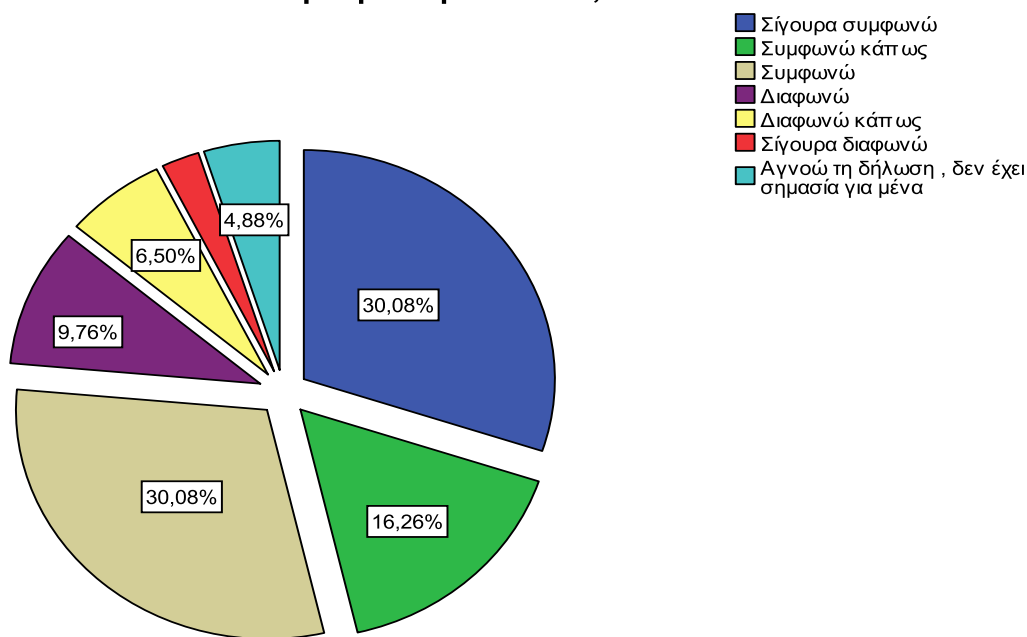
Πως θα αντιδρούσατε αν ένα μέλος της οικογενείας σας επρόκειτο να παντρευτεί κάποιον με διαφορετική εθνικότητα;



9] Υπάρχει μια αίσθηση «συνύπαρξης» και σεβασμού μεταξύ ντόπιων και μεταναστών στην κοινότητα σας(γειτονία),και είστε ευχαριστημένοι που ανήκετε σε μια μεικτή κοινωνία;

		Frequency/ Συχνότητα	Percent/ Ποσοστό	Valid Έγκυρο ποσοστό	Percent/ Αθροιστικό ποσοστό
Valid	Σίγουρα συμφωνώ	37	30,1	30,1	30,1
	Συμφωνώ κάπως	20	16,3	16,3	46,3
	Συμφωνώ	37	30,1	30,1	76,4
	Διαφωνώ	12	9,8	9,8	86,2
	Διαφωνώ κάπως	8	6,5	6,5	92,7
	Σίγουρα διαφωνώ	3	2,4	2,4	95,1
	Αγνώ τη δήλωση , δεν έχει σημασία για μένα	6	4,9	4,9	100,0
	Total	123	100,0	100,0	

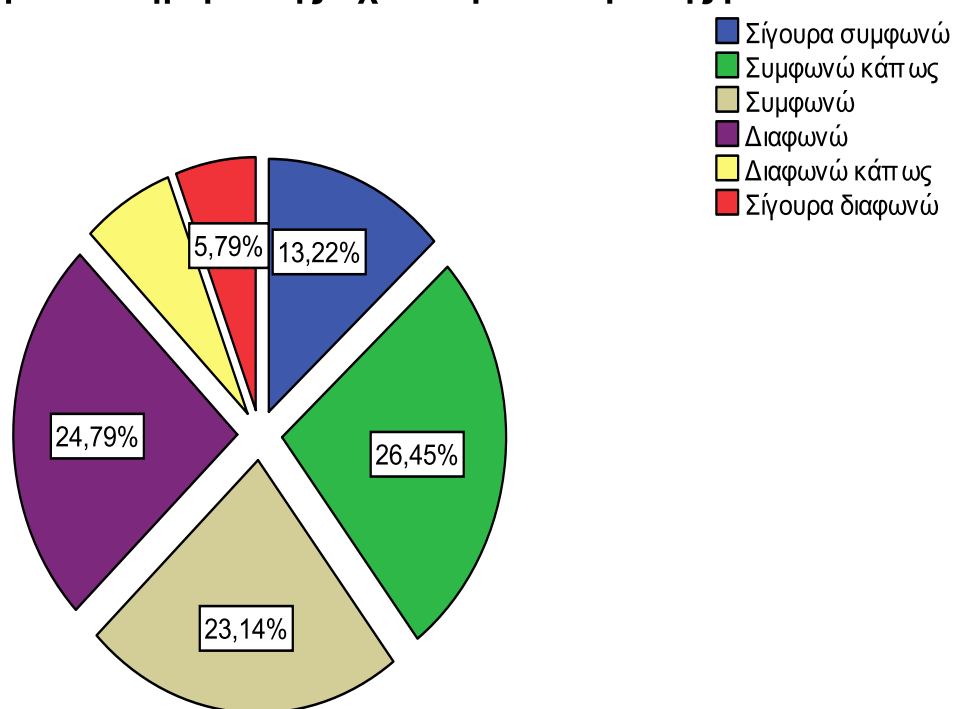
Υπάρχει μια αίσθηση<<συνύπαρξης>>και σεβασμού μεταξύ ντόπιων και μεταναστών στην κοινότητά σας(γειτονία),και είστε ευχαριστημένοι που ανήκετε σε μια μεικτή κοινωνία;



10] Ο τοπικός τύπος(MME)ακολουθεί πιστά τις απόψεις που υπάρχουν στα εθνικά μέσα ενημέρωσης σχετικά με το θέμα της μετανάστευσης;

		Frequency/ Συχνότητα	Percent/ Ποσοστό	Valid Έγκυρο Percent ποσοστό	Cumulative Percent/ Αθροιστικό ποσοστό
Valid	Σίγουρα συμφωνώ	16	13,0	13,2	13,2
	Συμφωνώ κάπως	32	26,0	26,4	39,7
	Συμφωνώ	28	22,8	23,1	62,8
	Διαφωνώ	30	24,4	24,8	87,6
	Διαφωνώ κάπως	8	6,5	6,6	94,2
	Σίγουρα διαφωνώ	7	5,7	5,8	100,0
	Total	121	98,4	100,0	
Missing	System	2	1,6		
Total		123	100,0		

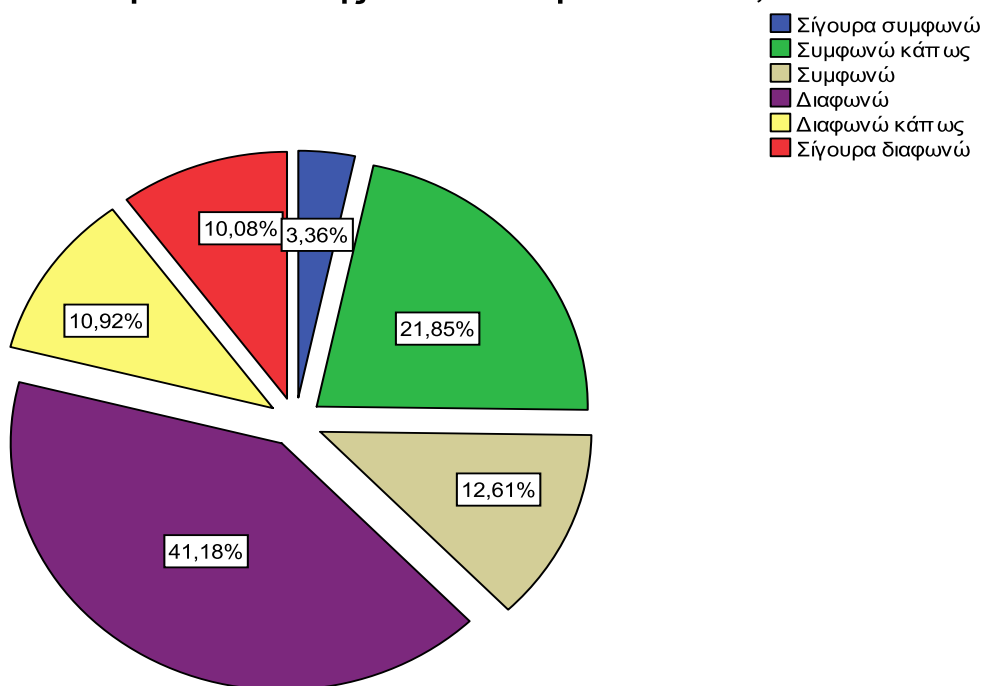
Ο τοπικός τύπος(MME)ακολουθεί πιστά τις απόψεις που υπάρχουν στα εθνικά μέσα ενημέρωσης σχετικά με το θέμα της μετανάστευσης;



11] Ο τοπικός τύπος(MME)παρέχει μια πιο αντικειμενική κάλυψη σε θέματα μετανάστευσης από τον αθηναϊκό τύπο;

		Frequency/ Συχνότητα	Percent/ Ποσοστό	Valid Έγκυρο ποσοστό	Percent/ Αθροιστικό ποσοστό
Valid	Σίγουρα συμφωνώ	4	3,3	3,4	3,4
	Συμφωνώ κάπως	26	21,1	21,8	25,2
	Συμφωνώ	15	12,2	12,6	37,8
	Διαφωνώ	49	39,8	41,2	79,0
	Διαφωνώ κάπως	13	10,6	10,9	89,9
	Σίγουρα διαφωνώ	12	9,8	10,1	100,0
	Total	119	96,7	100,0	
Missing	System	4	3,3		
Total		123	100,0		

Ο τοπικός τύπος(MME)παρέχει μια πιο αντικειμενική κάλυψη σε θέματα μετανάστευσης από τον αθηναϊκό τύπο;

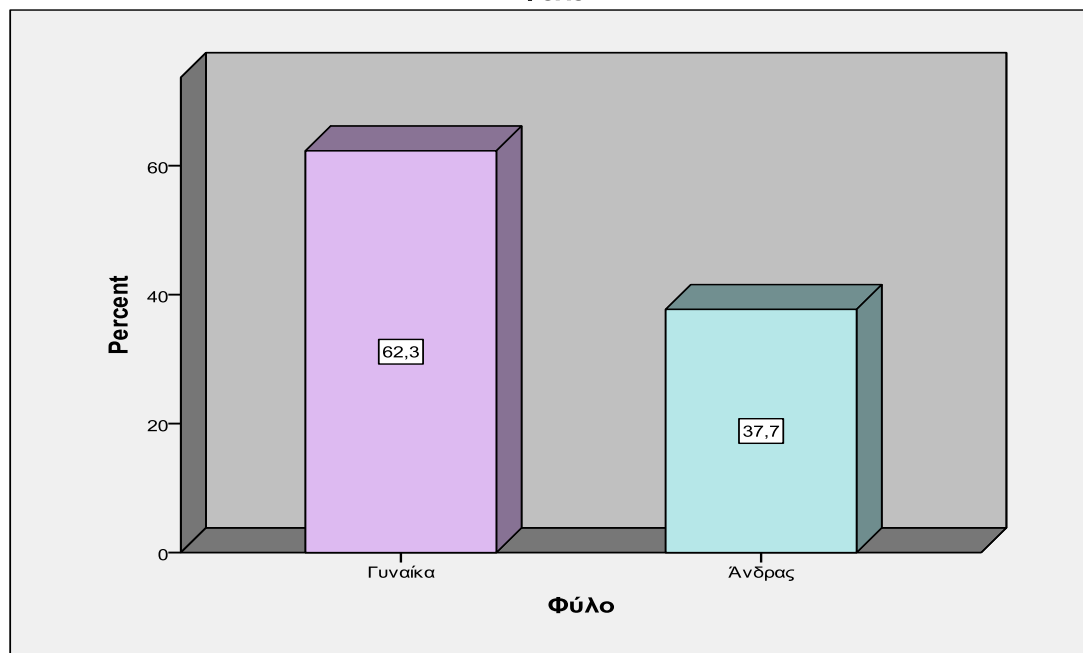


Δημογραφικά στοιχεία ερωτηθέντων:

12] Φύλο

		Frequency/ Συχνότητα	Percent/ Ποσοστό	Valid Έγκυρο Percent/ ποσοστό	Cumulative Percent/ Αθροιστικό ποσοστό
Valid	Γυναίκα	76	61,8	62,3	62,3
	Άνδρας	46	37,4	37,7	100,0
	Total	122	99,2	100,0	
Missing	System	1	,8		
Total		123	100,0		

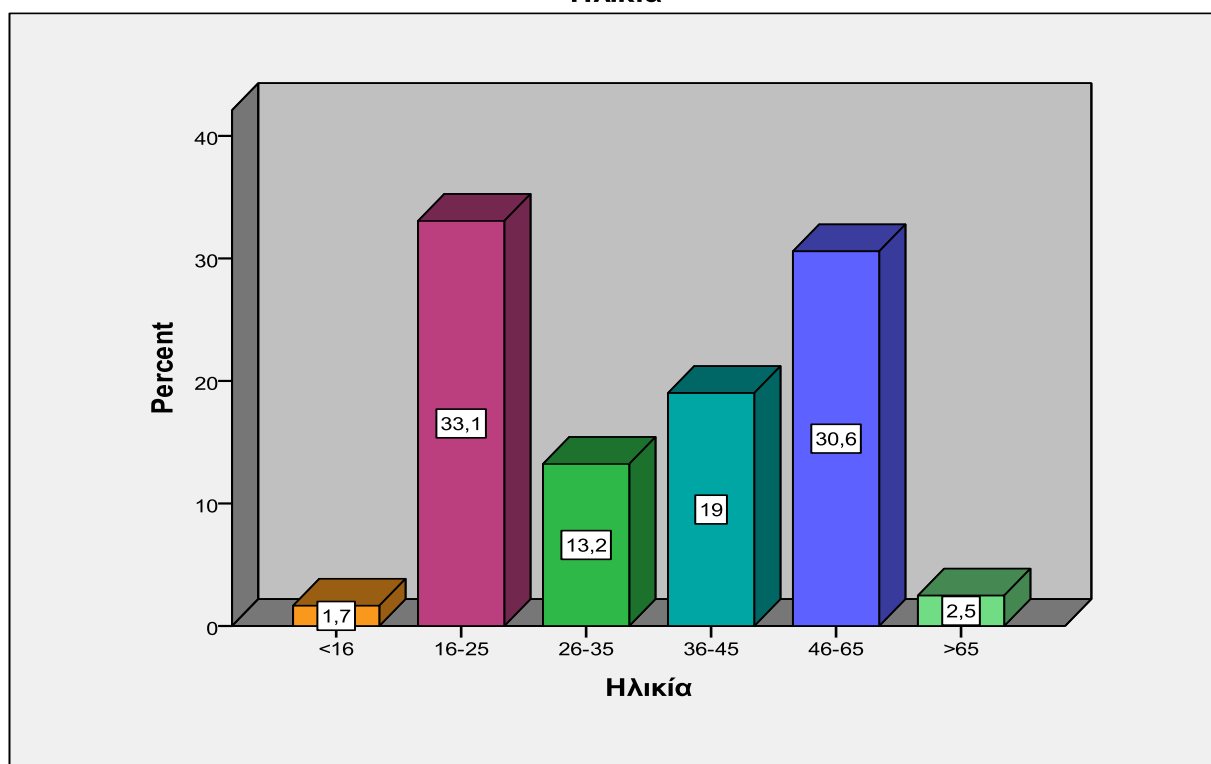
Φύλο



13] Ηλικία

		Frequency/ Συχνότητα	Percent/ Ποσοστό	Valid Percent/ Έγκυρο ποσοστό	Cumulative Percent/ Αθροιστικό ποσοστό
Valid	<16	2	1,6	1,7	1,7
	16-25	40	32,5	33,1	34,7
	26-35	16	13,0	13,2	47,9
	36-45	23	18,7	19,0	66,9
	46-65	37	30,1	30,6	97,5
	>65	3	2,4	2,5	100,0
	Total	121	98,4	100,0	
Missing	System	2	1,6		
Total		123	100,0		

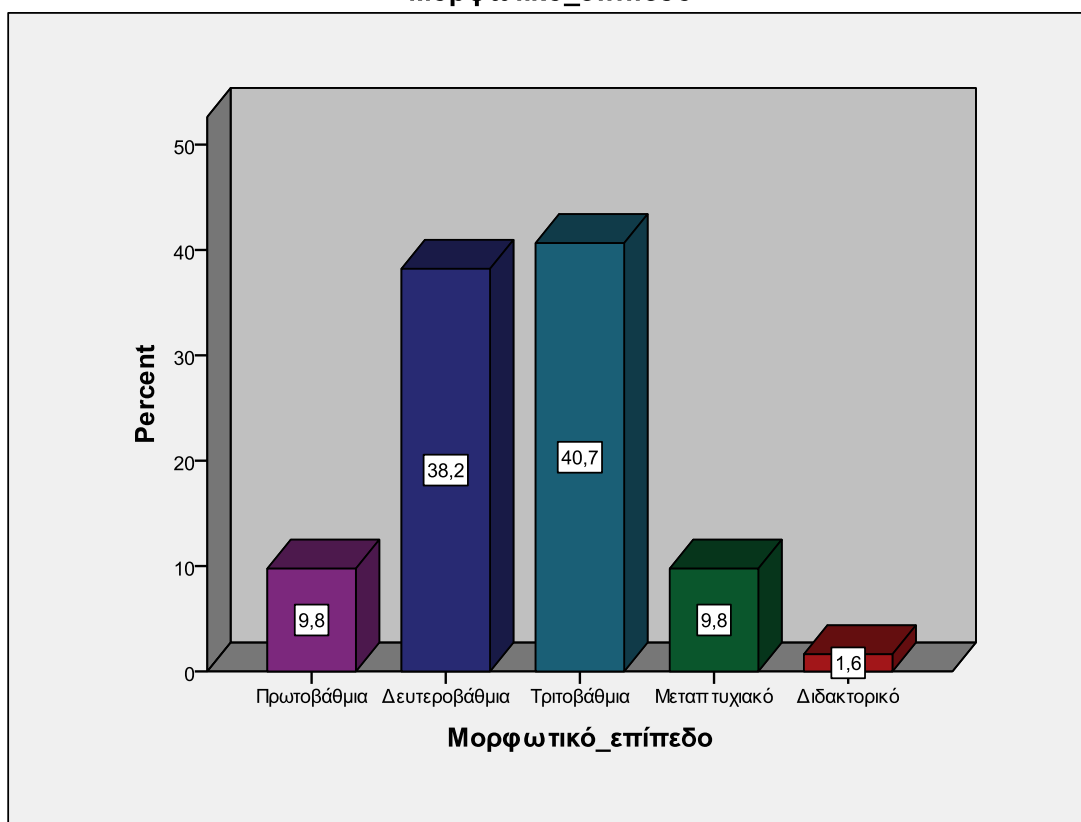
Ηλικία



14] Μορφωτικό_επίπεδο

		Frequency/ Συχνότητα	Percent/ Ποσοστό	Valid Percent/ Έγκυρο ποσοστό	Cumulative Percent/ Αθροιστικό ποσοστό
Valid	Πρωτοβάθμια	12	9,8	9,8	9,8
	Δευτεροβάθμια	47	38,2	38,2	48,0
	Τριτοβάθμια	50	40,7	40,7	88,6
	Μεταπτυχιακό	12	9,8	9,8	98,4
	Διδακτορικό	2	1,6	1,6	100,0
	Total	123	100,0	100,0	

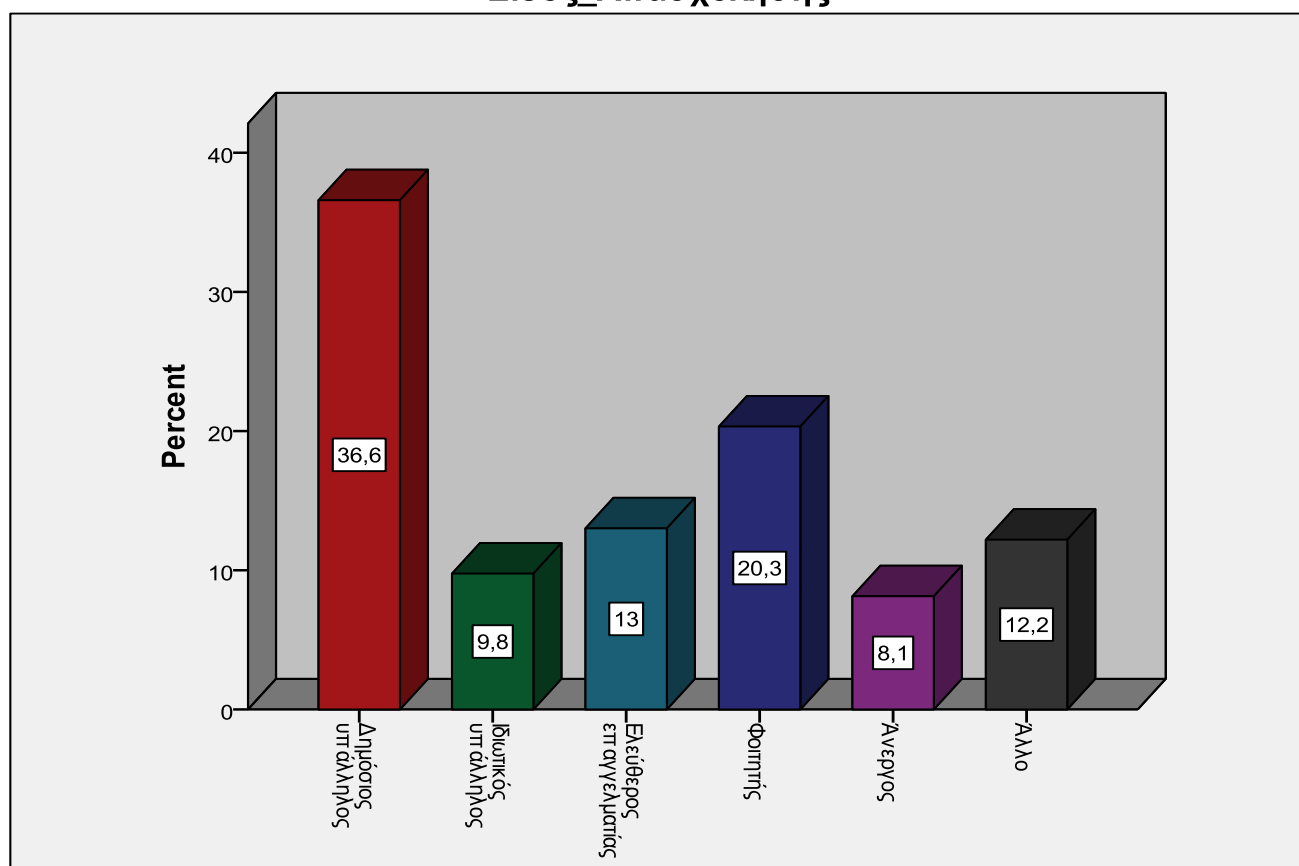
Μορφωτικό_επίπεδο



15] Είδος_ Απασχόλησης

		Frequency/ Συχνότητα	Percent/ Ποσοστό	Valid Έγκυρο Ποσοστό	Cumulative Percent Αθροιστικό ποσοστό
Valid	Δημόσιος υπάλληλος	45	36,6	36,6	36,6
	Ιδιωτικός υπάλληλος	12	9,8	9,8	46,3
	Ελεύθερος επαγγελματίας	16	13,0	13,0	59,3
	Φοιτητής	25	20,3	20,3	79,7
	Άνεργος	10	8,1	8,1	87,8
	Άλλο	15	12,2	12,2	100,0
	Total	123	100,0	100,0	

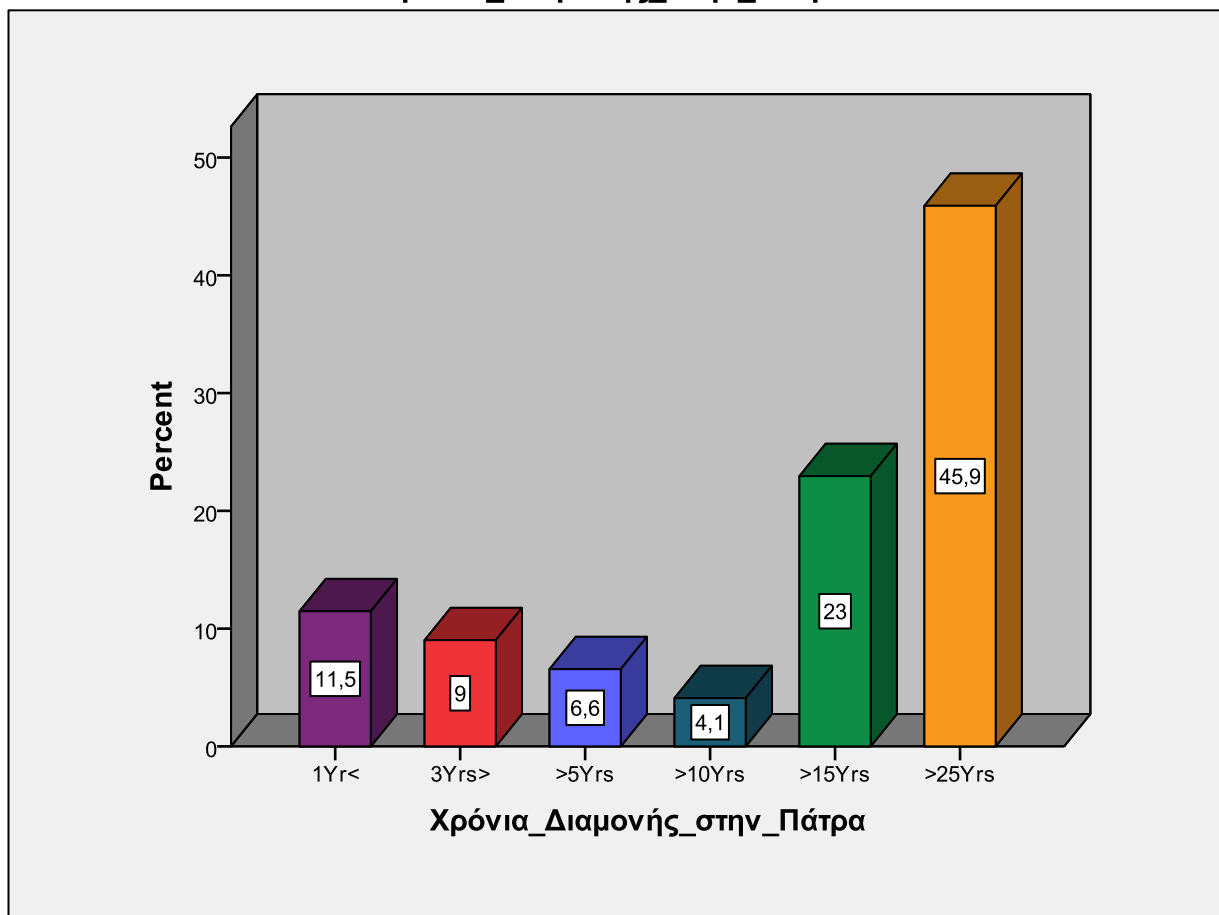
Είδος_ Απασχόλησης



16] Χρόνια_ Διαμονής_στην_Πάτρα

		Frequency/ Συχνότητα	Percent/ Ποσοστό	Valid Έγκυρο ποσοστό	Percent/ Αθροιστικό ποσοστό
Valid	1Yr<	14	11,4	11,5	11,5
	3Yrs>	11	8,9	9,0	20,5
	>5Yrs	8	6,5	6,6	27,0
	>10Yrs	5	4,1	4,1	31,1
	>15Yrs	28	22,8	23,0	54,1
	>25Yrs	56	45,5	45,9	100,0
	Total	122	99,2	100,0	
Missing	System	1	,8		
Total		123	100,0		

Χρόνια_ Διαμονής_στην_Πάτρα



ii) Έλεγχος Συσχετίσεων

Για να γίνει η έρευνα με την μέθοδο της απλής γραμμικής παλινδρόμησης στο SPSS πρέπει να πληρούνται κάποιες προϋποθέσεις .

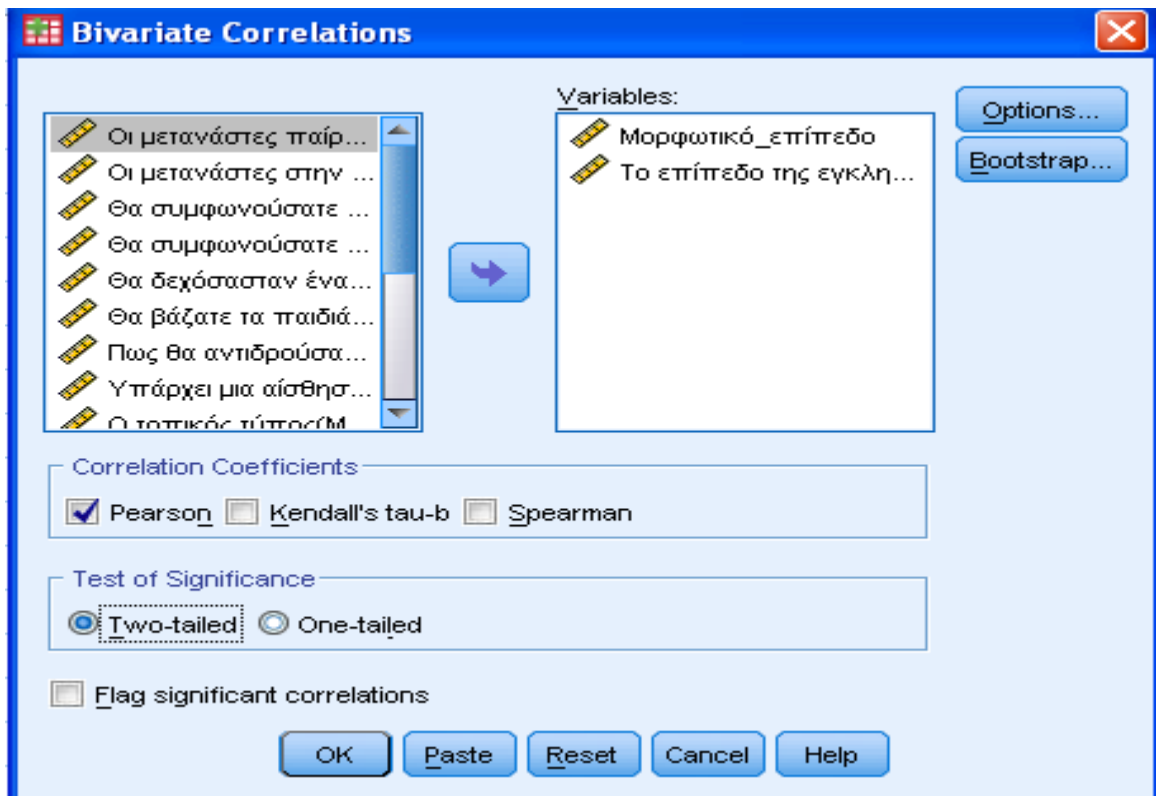
Αρχικά πρέπει να γίνει έλεγχος συσχετίσεων για να ελέγξουμε εάν οι μεταβλητές μας συνδέονται με γραμμική σχέση (σημαντική ή ισχυρή) έτσι ώστε να μπορέσουμε να προχωρήσουμε την διαδικασία της παλινδρόμησης .

Όταν δούμε τι είδος ελέγχου έχουμε προχωράμε στην συσχέτιση , τα βήματα για να γίνει η συσχέτιση με το πρόγραμμα spss είναι: Analyze→ Correlate →Bivariate(όπως φαίνεται παρακάτω):

The screenshot shows the SPSS interface with the 'Analyze' menu open, highlighting the 'Correlate' option and its sub-menu 'Bivariate...'. The data table in the background is as follows:

	H_εγκληματικότητα_αυξάνεται_όσο_οι_εργαζόμενοι_παίρνουν_αδελφικό_παιδί_...	Μετανάστες_παίρνουν_αδελφικό_παιδί_...	Μοιράζομαι_χώρο_ργασίας_με_μετανάστες	Μετανάστες_ανωτέρους_σχολεία_μετανάστες	Σχολείο_παιδιά_μετανάστες	Πανιρεύομαι_μετανάστη	Αίσθηση_καλής_συνύπαρξης_γείτονα	MME_πιστά_εθνικά_MME	MME_αντικειμενική_κάλυψη	Εχ
1	4			3	3	4	3	4	4	
2	1									
3	2									
4	4									
5	4									
6	4									
7	3									
8	3									
9	5									
10	1									
11	2									
12	2									
13	5									
14	4									
15	5									
16	4									
17	2									
18	2	2	4	1	1	1	1	5	5	2
19	3	5	5	1	1	1	1	1	1	6
20	2	4	1	1	1	2	1	1	2	1
21	2	1	2	1	1	1	1	3	4	6
22	4	5	4	3	3	2	5	7	2	4

Μετά ακολουθεί ένα παράθυρο στο οποίο τοποθετούμε τις μεταβλητές που θέλουμε να συσχετίσουμε.



Στην έρευνα που κάνουμε θέλουμε να δούμε αν συσχετίζονται οι μεταβλητές (ερωτήσεις): i) «Το επίπεδο της εγκληματικότητας στην κοινότητά σας αυξάνεται καθώς ο αριθμός των μεταναστών στην κοινότητά σας μεγαλώνει »ii) Μορφωτικό επίπεδο.

Δηλαδή θέλουμε να δούμε ανάλογα με το μορφωτικό επίπεδο που έχει κάθε ένας από τους συμμετέχοντες στην έρευνα τι πιστεύει για την αύξηση της εγκληματικότητας και αν αυτό οφείλεται στην αύξηση των μεταναστών.

Μόλις πατήσουμε ok στο <Bivariate Correlations> το πρόγραμμα SPSS μας βγάζει έναν πίνακα (Correlations) στο output .

Correlations

			Το επίπεδο της εγκληματικότητας στην κοινότητά σας αυξάνεται καθώς ο αριθμός των μεταναστών στην κοινότητά σας μεγαλώνει;
		Μορφωτικό επίπεδο	
Μορφωτικό επίπεδο	Pearson Correlation	1	,104
	Sig. (1-tailed)		,126
	N	123	123
Το επίπεδο της εγκληματικότητας στην κοινότητά σας αυξάνεται καθώς ο αριθμός των μεταναστών στην κοινότητά σας μεγαλώνει;	Pearson Correlation	,104	1
	Sig. (1-tailed)	,126	
	N	123	123

Βλέπουμε ότι ο συντελεστής συσχέτισης (Pearson) είναι ,104 άρα έχουμε μια θετική αδύναμη γραμμική σχέση μεταξύ των δυο μεταβλητών που προσπαθούμε να συσχετίσουμε, αυτό συμβαίνει διότι οι μεταβλητές είναι ποιοτικές και όχι ποσοτικές όπως φαίνεται και παραπάνω για να εξετάσουμε αν υπάρχει γραμμική σχέση σε δυο μεταβλητές πρέπει αυτές να είναι ποσοτικές.

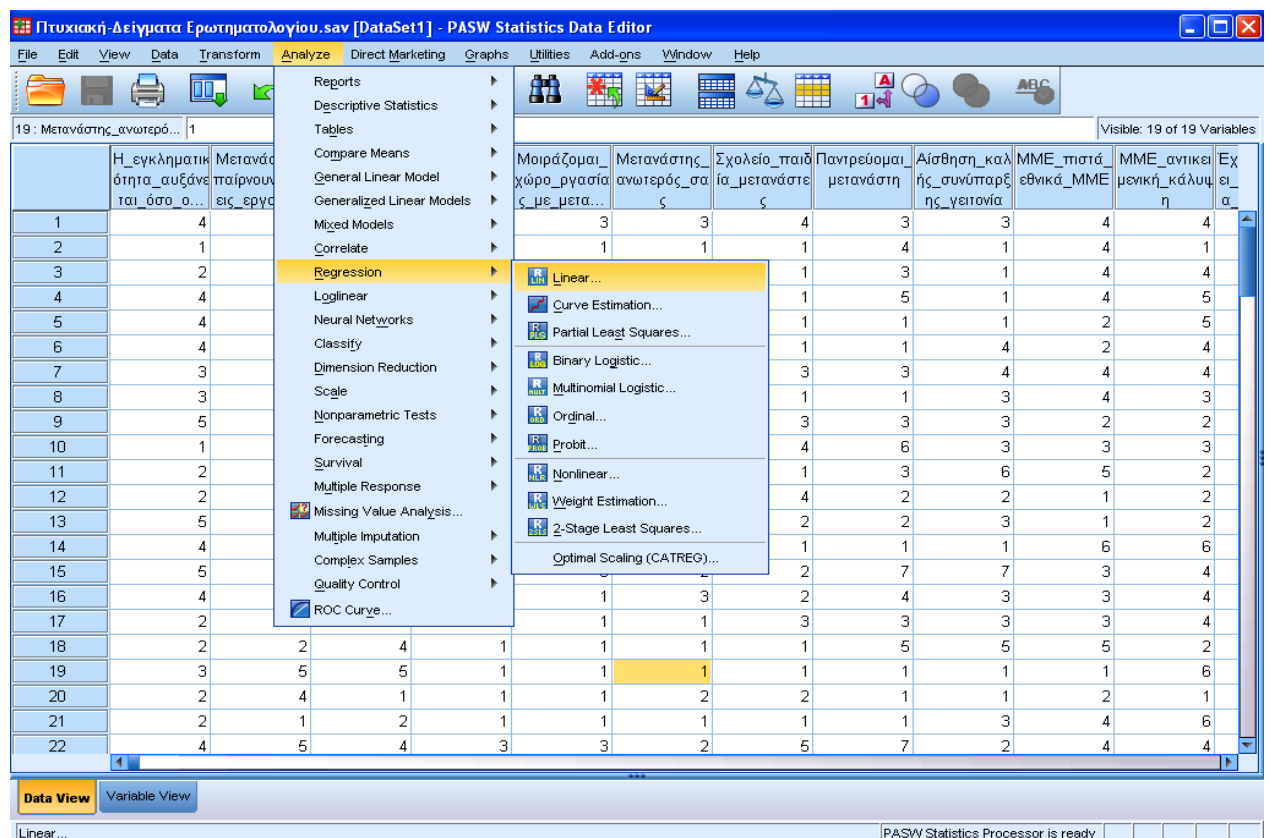
Συνεπώς αφού έχουμε αδύναμη συσχέτιση μεταξύ των δυο μεταβλητών, δηλαδή τα δείγματα που πήραμε από τους πολίτες της Πάτρας μας δείχνουν ,ότι το επάγγελμά τους δεν επηρεάζει της απόψεις γύρω από τους νόμιμους μετανάστες.

iii) Απλή Γραμμική Παλινδρόμηση

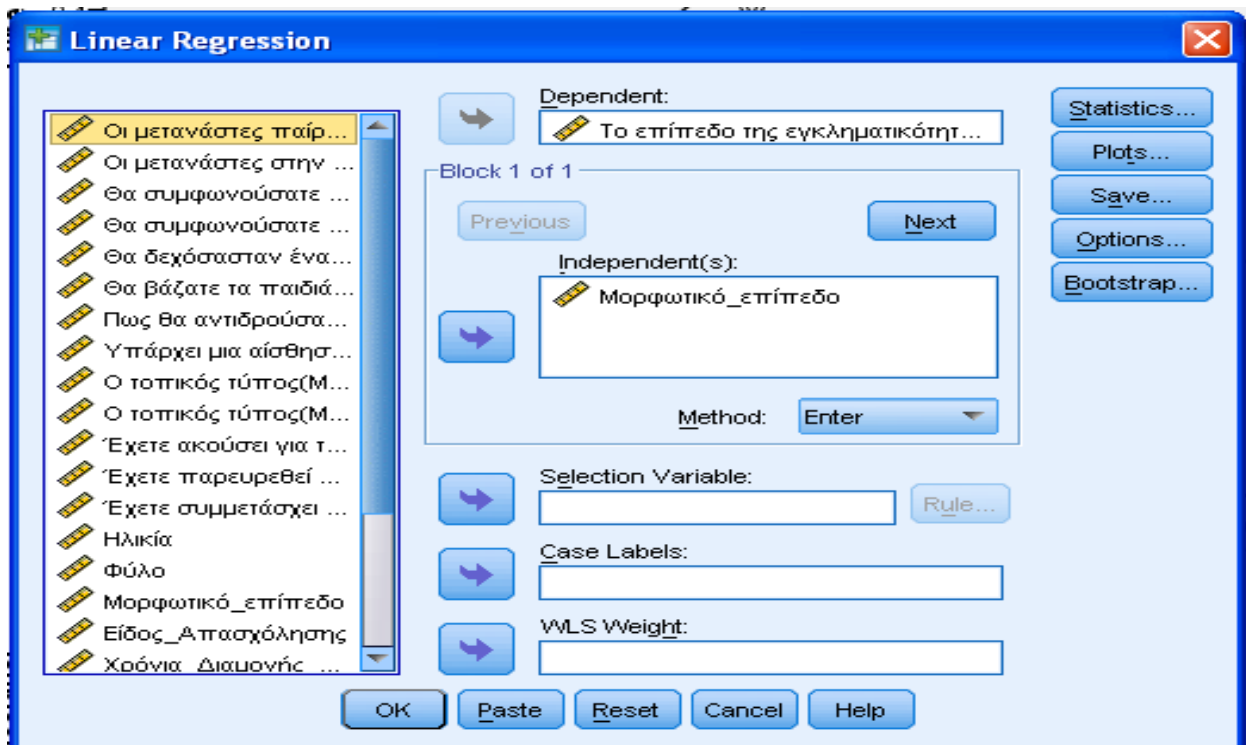
Από την στιγμή που έχουμε μια αδύναμη συσχέτιση μεταξύ των δυο μεταβλητών ,είναι αδύνατο να ερμηνευθεί η σχέση των μεταβλητών αυτών με την μέθοδο της απλής γραμμικής παλινδρόμησης ,ταυτόχρονα όμως για να γίνει η ερμηνεία της απλής γραμμικής παλινδρόμησης πρέπει να έχουμε δυο (ή τουλάχιστον μια) ποσοτικές μεταβλητές. Οι μεταβλητές που έχουμε είναι όλες ποιοτικές πράγμα που σημαίνει ότι είναι αδύνατο να εφαρμοστεί η μέθοδος της απλής γραμμικής παλινδρόμησης, ωστόσο θα εφαρμόσω απλή γραμμική παλινδρόμηση,(για τις συγκεκριμένες μεταβλητές) ώστε να προβληθεί η διαδικασία της παλινδρόμησης με την χρήση του στατιστικού πακέτου spss αλλά και να δείξω ότι φυσικό επακόλουθο του χαμηλού συντελεστή Pearson είναι μια λανθασμένη εκτίμηση της παλινδρόμησης.

Τα βήματα που ακολουθούμε(στο spss) για την διερεύνηση της παλινδρόμησης είναι τα παρακάτω :

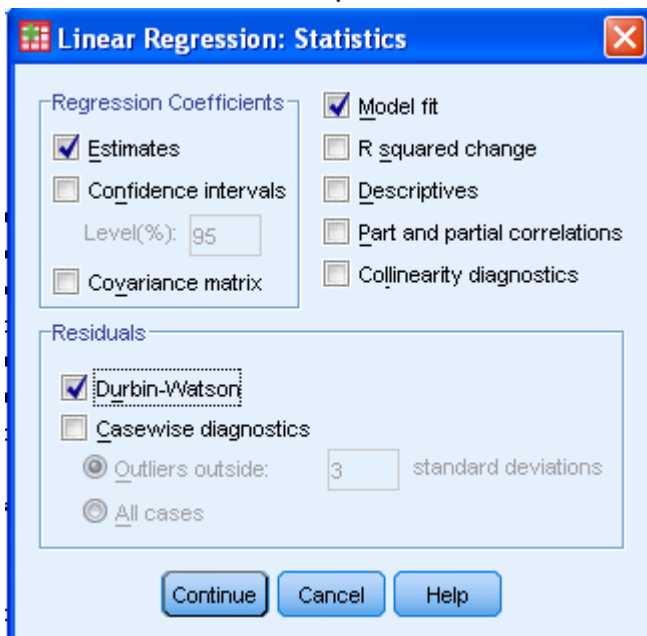
1] Από το κεντρικό παράθυρο του προγράμματος(data view) επιλέγουμε: Analyze →Regression →Linear(όπως φαίνεται και στην εικόνα)



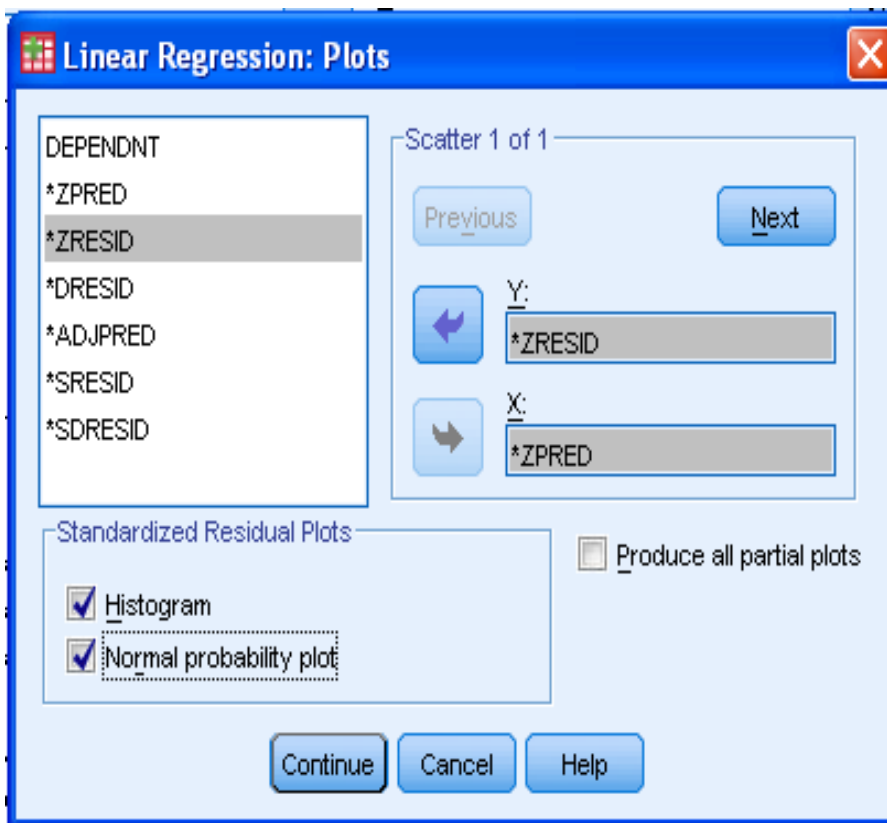
2] Στην συνέχεια μας εμφανίζει το παράθυρο Linear Regression εκεί ξεχωρίζουμε τις μεταβλητές σε εξαρτημένη (Dependent) και ανεξάρτητη (Independent) :



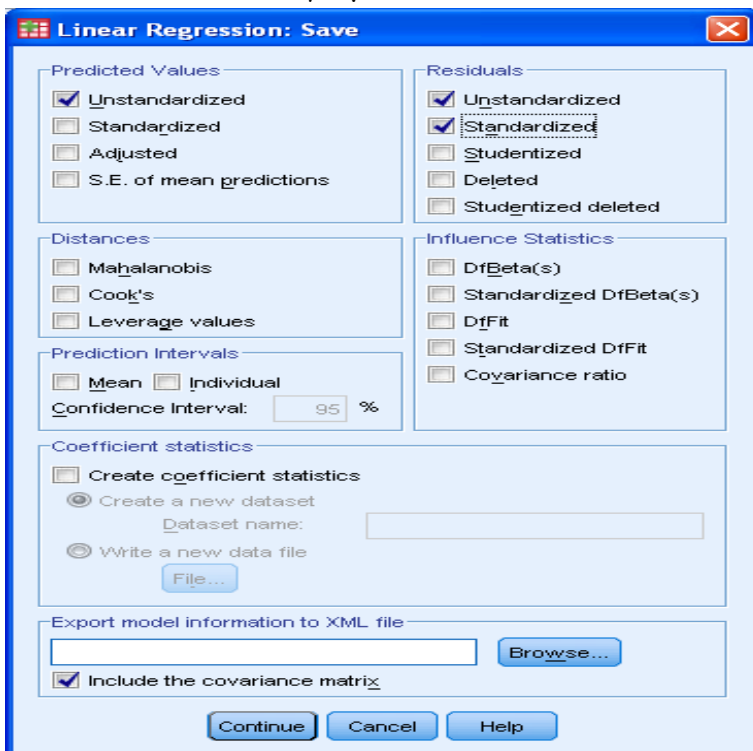
3] Επιλέγουμε το εικονίδιο Statistics εκεί στη συνέχεια επιλέγουμε Estimates, Model fit και Durbin-Watson. Πατάμε Continue.



4] Στη συνέχεια επιλέγουμε το εικονίδιο Plots. Στο Y μεταφέρουμε το ZRESID και στο X το ZPRED , στο Standardized Residual Plots επιλέγουμε Histogram και Normal probability plot και συνεχίζουμε .



5] Μετά επιλέγουμε το εικονίδιο Save .Στο Predicted values επιλέγουμε Unstandardized και στο Residuals επιλέγουμε Unstandardized και Standardized. Πατάμε Continue και OK.



Αφού ολοκληρώσουμε τα βήματα για την διαδικασία της παλινδρόμησης ερμηνεύουμε τα αποτελέσματα που μας βγαίνουν στους πίνακες και στα γραφήματα στο output

Αυτά έχουν ως εξής:

Πίνακας model summary

Model Summary^b

Model	R	R Square	Adjusted Square	R	Std. Error of the Estimate	Durbin-Watson
1	,104 ^a	,011	,003		1,365	1,790

a. Predictors: (Constant), Μορφωτικό_επίπεδο

b. Dependent Variable: Το επίπεδο της εγκληματικότητας στην κοινότητά σας αυξάνεται καθώς ο αριθμός των μεταναστών στην κοινότητά σας μεγαλώνει;

Ερμηνεία :

- Ο συντελεστής R ταυτίζεται κατά απόλυτη τιμή με το συντελεστή Pearson r των μεταβλητών.

R=,104 υπάρχει γραμμική συσχέτιση και ο συντελεστής συσχέτισης ανάμεσα στο επίπεδο της εγκληματικότητας και το μορφωτικό επίπεδο είναι αδύναμος.

- R^2 : Ο συντελεστής προσδιορισμού μας πληροφορεί το ποσοστό της μεταβλητότητας της εξαρτημένης μεταβλητής (μορφωτικό επίπεδο) η οποία εξάγεται από την ανεξάρτητη μεταβλητή (Το επίπεδο της εγκληματικότητας στην κοινότητα σας αυξάνεται καθώς ο αριθμός των μεταναστών στην κοινότητα σας μεγαλώνει) είναι 1,1% δηλαδή αυτοί που πιστεύουν ότι το επίπεδο της εγκληματικότητας στην κοινότητα τους αυξάνεται καθώς ο αριθμός των μεταναστών στην κοινότητα τους μεγαλώνει εξαρτώνται κατά 1,1% από το μορφωτικό τους επίπεδο.
- R^2 adjusted: Εκφράζει μια αισιόδοξη εκτίμηση της προσαρμοστικότητας της ευθείας της παλινδρόμησης

Πίνακας ANOVA

ANOVA^b

Model		Sum of Squares	df	Mean Square	F	Sig.
1	Regression	2,462	1	2,462	1,321	,253 ^a
	Residual	225,554	121	1,864		
	Total	228,016	122			

a. Predictors: (Constant), Μορφωτικό_επίπεδο

b. Dependent Variable: Το επίπεδο της εγκληματικότητας στην κοινότητά σας αυξάνεται καθώς ο αριθμός των μεταναστών στην κοινότητά σας μεγαλώνει;

Ερμηνεία :

Η πρώτη γραμμή Regression αφορά στη διασπορά που οφείλεται στην παλινδρόμηση .

Η δεύτερη γραμμή Residuals αφορά τα υπόλοιπα σφάλματα και τους απροσδιόριστους παράγοντες , όσο μικρότερο είναι το Sig τόσο καλύτερα αποτελέσματα δίνουν οι ανεξάρτητες μεταβλητές στην πρόβλεψη της εξαρτημένης .

H0: όλοι οι συντελεστές (εκτός του α) είναι ίσοι με μηδέν =0

H1: όλοι οι συντελεστές ή έστω ένας είναι ≠0

Sig<0,05 Αφού το sig είναι μεγαλύτερο του 0,05(είναι 0,253) άρα δεν υφίσταται η εξίσωση της παλινδρόμησης συνεπώς είναι δύσκολο να γίνει πρόβλεψη για το συγκεκριμένο μοντέλο .

Πίνακας Coefficients

Coefficients^a

Model		Unstandardized Coefficients		Standardized Coefficients	t	Sig.
		B	Std. Error	Beta		
1	(Constant)	2,668	,387		6,900	,000
	Μορφωτικό_επίπεδο	,165	,144	,104	1,149	,253

a. Dependent Variable: Το επίπεδο της εγκληματικότητας στην κοινότητά σας αυξάνεται καθώς ο αριθμός των μεταναστών στην κοινότητά σας μεγαλώνει;

Ερμηνεία:

Αυτός ο πίνακας μας δίνει την εξίσωση της παλινδρόμησης :

$$\hat{y} = b_0 + b_1 * x$$

Όπου $b_0 = \text{constant} = (2.668)$

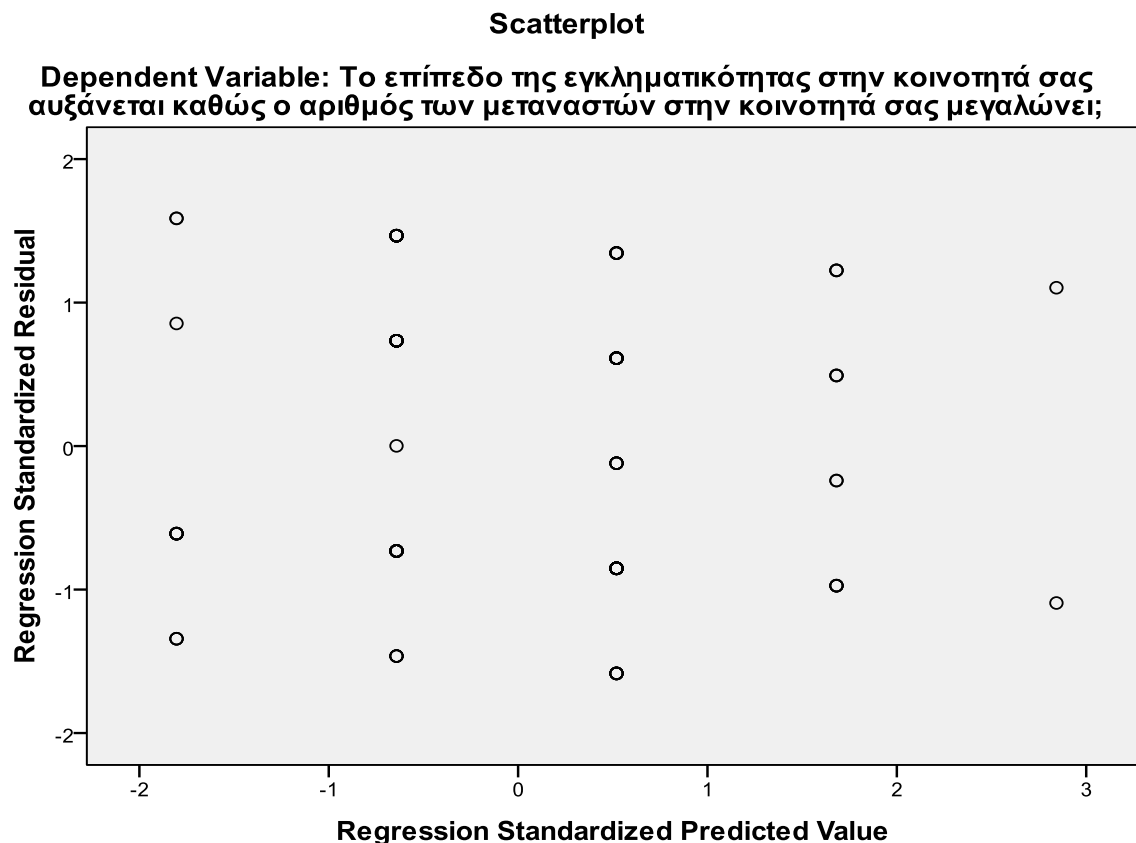
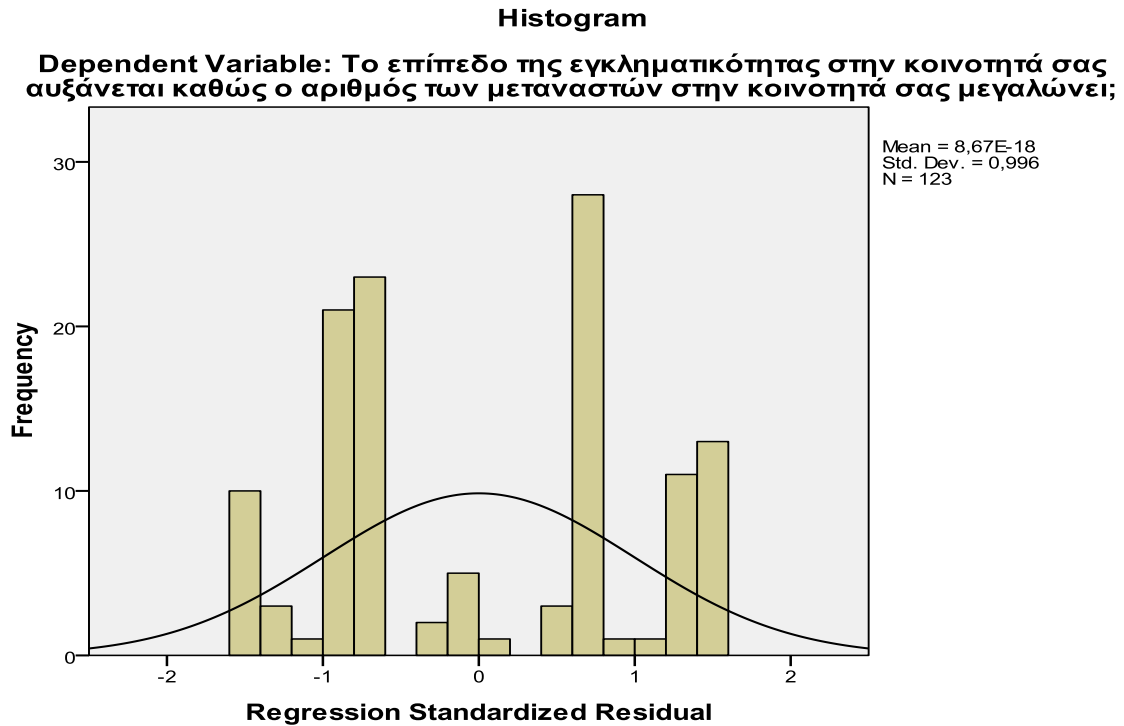
Και $b_1 = B = (.165)$

Άρα η εξίσωση της παλινδρόμησης είναι : $y = 2,668 + ,165 * x$

όπου y είναι η εξαρτημένη μεταβλητή (Το επίπεδο της εγκληματικότητας στην κοινότητά σας αυξάνεται καθώς ο αριθμός των μεταναστών στην κοινότητά σας μεγαλώνει) και x είναι η ανεξάρτητη μεταβλητή (Μορφωτικό_ επίπεδο).

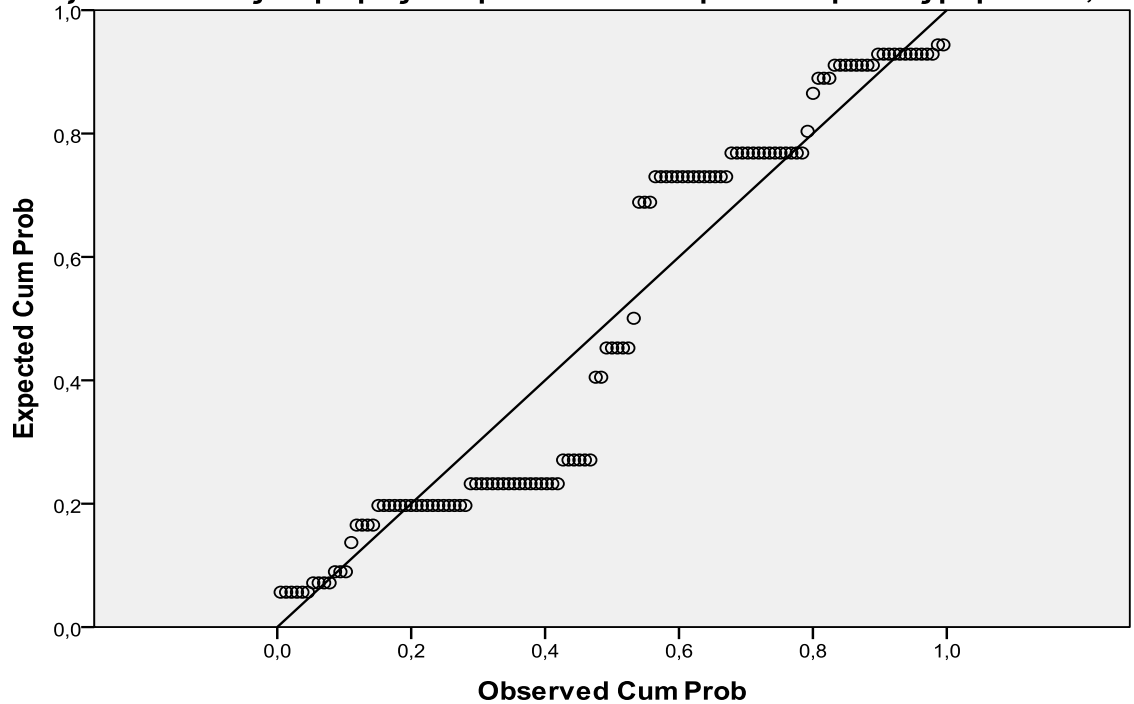
Στην έρευνα αυτή οι δύο συντελεστές δεν είναι στατιστικά σημαντικοί συνεπώς δεν υφίσταται η εξίσωση της παλινδρόμησης (επειδή $Sig \neq 0$).

Διαγράμματα:



Normal P-P Plot of Regression Standardized Residual

Dependent Variable: Το επίπεδο της εγκληματικότητας στην κοινοτή σας αυξάνεται καθώς ο αριθμός των μεταναστών στην κοινοτή σας μεγαλώνει;



διαγράμματα Histogram, Normal P-P Plot και Scatterplot
Μας δίνουν πληροφορίες για την κανονικότητα.

Τέλος στο παράθυρο Data view του προγράμματος έχουν προστεθεί τρεις στήλες από αυτές :

- Η στήλη PRE_1 μας δίνει για κάθε παρατήρηση την προβλεπόμενη από το μοντέλο τιμή της εξαρτημένης μεταβλητής.
- Η στήλη RES_1 μας δίνει για κάθε παρατήρηση τη διαφορά της προβλεπόμενης από την πραγματική τιμή.

ΚΕΦΑΛΑΙΟ 4^ο :Συμπεράσματα έρευνας

1. Ταυτότητα-Αποτελέσματα έρευνας

Έτσι από την έρευνα που κάναμε στο κεφαλαίο 2, διαπιστώσαμε τα εξής :

Στην ερώτηση:

1] Το επίπεδο της εγκληματικότητας στην κοινότητα σας αυξάνεται καθώς ο αριθμός των μεταναστών στην κοινότητα σας μεγαλώνει;

Οι πολίτες απάντησαν ότι :

1. Συμφωνούν απόλυτα σε ποσοστό 10,6%
2. Συμφωνούν χωρίς να ξέρουν αν αυτό είναι αλήθεια σε ποσοστό 36,6%
3. Δεν συμφωνούν , αν και δεν έχουν καμία συγκεκριμένη πληροφορία σε ποσοστό 26%
4. Διαφωνούν σε ποσοστό 20,3%
5. Αγνοούν τη δήλωση σε ποσοστό 6,5%

Από την παραπάνω ερώτηση καταλαβαίνουμε ότι σε ποσοστό 47,2% πιστεύουν πως η αύξηση της εγκληματικότητας οφείλεται στον αυξημένο αριθμό μεταναστών που υπάρχει στη πόλη μας .

2] Οι μετανάστες παίρνουν διαθέσιμες θέσεις εργασίας στερώντας από τον υπόλοιπο πληθυσμό, με αποτέλεσμα να αντιμετωπίζει προβλήματα ανεργίας;

Οι πολίτες απάντησαν ότι :

1. Συμφωνούν απόλυτα σε ποσοστό 6,5%
2. Συμφωνούν χωρίς να ξέρουν αν αυτό είναι αλήθεια σε ποσοστό 17,1%
3. Δεν συμφωνούν , αν και δεν έχουν καμία συγκεκριμένη πληροφορία σε ποσοστό 29,3%
4. Διαφωνούν σε ποσοστό 38,2%
5. Αγνοούν τη δήλωση σε ποσοστό 8,9%

Από την παραπάνω ερώτηση καταλαβαίνουμε ότι οι πολίτες σε ποσοστό 67,5%δεν πιστεύουν ότι ευθύνεται ο αυξημένος αριθμός μεταναστών για το πρόβλημα της ανεργίας που αιωρείται στην πόλη μας.

3] Οι μετανάστες στην κοινότητα σας επωφελούνται περισσότερο από το σύστημα κοινωνικής φροντίδας από τον υπόλοιπο πληθυσμό της πόλης;

Οι πολίτες απάντησαν ότι :

1. Συμφωνούν απόλυτα σε ποσοστό 12%
2. Συμφωνούν χωρίς να ξέρουν αν αυτό είναι αλήθεια σε ποσοστό 20%
3. Δεν συμφωνούν , αν και δεν έχουν καμία συγκεκριμένη πληροφορία σε ποσοστό 38%
4. Διαφωνούν σε ποσοστό 43%
5. Αγνοούν τη δήλωση σε ποσοστό 10%

Από την παραπάνω ερώτηση καταλαβαίνουμε ότι οι πολίτες σε ποσοστό 81% δεν πιστεύουν πως επωφελούνται περισσότερο σε σχέση με τον υπόλοιπο πληθυσμό από το σύστημα κοινωνικής φροντίδας .

4] Θα συμφωνούσατε να μοιράζεστε το δημόσιο χώρο με ανθρώπους διαφορετικής εθνικότητας σε καθημερινή βάση(π.χ. η βιβλιοθήκη νοσοκομείο ,το λεωφορείο σχολείο, κλπ)

Οι πολίτες απάντησαν ότι :

1. Σίγουρα συμφωνούν σε ποσοστό 61,8%
2. Συμφωνούν κάπως σε ποσοστό 12,2%
3. Συμφωνούν σε ποσοστό 19,5%
4. Διαφωνούν σε ποσοστό 1,6%
5. Διαφωνούν κάπως σε ποσοστό 2,4%
6. Σίγουρα διαφωνούν σε ποσοστό 0,8%
7. Αγνοούν τη δήλωση σε ποσοστό 1,6%

Από την παραπάνω ερώτηση καταλαβαίνουμε ότι οι πολίτες σε ποσοστό 93,5% Δεν έχουν πρόβλημα με το να συναντούν σε καθημερινή βάση ανθρώπους με διαφορετική εθνικότητα .

5] Θα συμφωνούσατε να μοιραστείτε το χώρο εργασίας σας με ανθρώπους διαφορετικής εθνικότητας σε καθημερινή βάση(γραφείο, εργαστήριο, μηχανήματα, εξοπλισμός)

Οι πολίτες απάντησαν ότι :

1. Σίγουρα συμφωνούν σε ποσοστό 60,2%
2. Συμφωνούν κάπως σε ποσοστό 10,6%
3. Συμφωνούν σε ποσοστό 22%
4. Διαφωνούν σε ποσοστό 1,6%
5. Διαφωνούν κάπως σε ποσοστό 3,3%
6. Σίγουρα διαφωνούν σε ποσοστό 0,8%
7. Αγνοούν τη δήλωση σε ποσοστό 1,6%

Από την παραπάνω ερώτηση καταλαβαίνουμε ότι οι πολίτες σε ποσοστό 92,8% Δεν έχουν πρόβλημα να εργάζονται σε καθημερινή βάση με ανθρώπους που έχουν διαφορετική εθνικότητα .

6] Θα δεχόσασταν ένα άτομο διαφορετικής εθνικότητας ως ανώτερο (π.χ. το αφεντικό σας),ή κάποιον να παίρνει σημαντικές αποφάσεις την ζωή ή την ευημερία σας(π.χ . ο γιατρός σας)

Οι πολίτες απάντησαν ότι :

1. Σίγουρα συμφωνούν σε ποσοστό 56,1%
2. Συμφωνούν κάπως σε ποσοστό 10,6%
3. Συμφωνούν σε ποσοστό 22%
4. Διαφωνούν σε ποσοστό 1,6%
5. Διαφωνούν κάπως σε ποσοστό 3,3%
6. Σίγουρα διαφωνούν σε ποσοστό 3,3%
7. Αγνοούν τη δήλωση σε ποσοστό 3,3%

Από την παραπάνω ερώτηση καταλαβαίνουμε ότι οι πολίτες σε ποσοστό 56,1% δεν έχουν πρόβλημα να δεχτούν ένα άτομο διαφορετικής εθνικότητας να πάρει σημαντικές αποφάσεις για την ζωή τους όπως είναι ένας γιατρός

7] Υπάρχει μια αίσθηση «συνύπαρξης» και σεβασμού μεταξύ ντόπιων και μεταναστών στην κοινότητα σας(γειτονία),και είστε ευχαριστημένος που ανήκετε σε μια μεικτή κοινωνία;

Οι πολίτες απάντησαν ότι :

1. Σίγουρα συμφωνούν σε ποσοστό 30,1%
2. Συμφωνούν κάπως σε ποσοστό 16,3%
3. Συμφωνούν σε ποσοστό 30,1%
4. Διαφωνούν σε ποσοστό 9,8%
5. Διαφωνούν κάπως σε ποσοστό 6,5%
6. Σίγουρα διαφωνούν σε ποσοστό 2,4%
7. Αγνοούν τη δήλωση σε ποσοστό 4,9%

Από την παραπάνω ερώτηση καταλαβαίνουμε ότι οι πολίτες σε ποσοστό 76,5% Πιστεύουν πως υπάρχει μια καλή συνύπαρξη στην γειτονιά τους .

8] Ο τοπικός τύπος(MME)ακολουθεί πιστά τις απόψεις που υπάρχουν στα εθνικά μέσα ενημέρωσης σχετικά με το θέμα της μετανάστευσης;

Οι πολίτες απάντησαν ότι :

1. Σίγουρα συμφωνούν σε ποσοστό 13,2%
2. Συμφωνούν κάπως σε ποσοστό 26,4%
3. Συμφωνούν σε ποσοστό 23,1%
4. Διαφωνούν σε ποσοστό 24,8%
5. Διαφωνούν κάπως σε ποσοστό 6,6%
6. Σίγουρα διαφωνούν σε ποσοστό 5,8%

Από την παραπάνω ερώτηση προκύπτει ότι σε ποσοστό 39,7% οι πολίτες πιστεύουν ότι ο τοπικός τύπος ακολουθεί πιστά τις απόψεις που υπάρχουν στα εθνικά μέσα ενημέρωσης σχετικά με το θέμα της μετανάστευσης.

9] Ο τοπικός τύπος(MME)παρέχει μια πιο αντικειμενική κάλυψη σε θέματα μετανάστευσης από τον αθηναϊκό τύπο;

Οι πολίτες απάντησαν ότι :

1. Σίγουρα συμφωνούν σε ποσοστό 3,4%
2. Συμφωνούν κάπως σε ποσοστό 21,8%
3. Συμφωνούν σε ποσοστό 12,6%
4. Διαφωνούν σε ποσοστό 41,2%
5. Διαφωνούν κάπως σε ποσοστό 10,9%
6. Σίγουρα διαφωνούν σε ποσοστό 10,1%

Από την παραπάνω ερώτηση προκύπτει ότι σε ποσοστό 62,2% οι πολίτες πιστεύουν ότι ο τοπικός τύπος δεν παρέχει πιο αντικειμενική κάλυψη σε θέματα μετανάστευσης από τον αθηναϊκό τύπο.

Στην έρευνα τοποθετήθηκαν και δυο ερωτήσεις ταμπού για την ελληνική οικογένεια ,τα αποτελέσματα είναι παρακάτω .

1] Θα βάζατε τα παιδιά σας σε ένα σχολείο όπου το 50% των μαθητών έχουν μεταναστευτική προέλευση;

Οι πολίτες απάντησαν ότι :

1. Σίγουρα συμφωνούν σε ποσοστό 41,5%
2. Συμφωνούν κάπως σε ποσοστό 17,1%
3. Συμφωνούν σε ποσοστό 18,7%
4. Διαφωνούν σε ποσοστό 8,9%
5. Διαφωνούν κάπως σε ποσοστό 8,1%
6. Σίγουρα διαφωνούν σε ποσοστό 3,3%
7. Αγνοούν τη δήλωση σε ποσοστό 2,4%

Από την παραπάνω ερώτηση προκύπτει σε ποσοστό 77,3% ότι οι πολίτες της Πάτρας δεν θα είχαν πρόβλημα να πηγαίνουν τα παιδιά τους σε ένα σχολείο όπου οι μισοί μαθητές έχουν μεταναστευτική προέλευση.

2] Πως θα αντιδρούσατε αν ένα μέλος της οικογενείας σας επρόκειτο να παντρευτεί κάποιον με διαφορετική εθνικότητα;

Οι πολίτες απάντησαν ότι :

1. Σίγουρα συμφωνούν σε ποσοστό 41,5%
2. Συμφωνούν κάπως σε ποσοστό 11,4%
3. Συμφωνούν σε ποσοστό 17,1%
4. Διαφωνούν σε ποσοστό 4,9%
5. Διαφωνούν κάπως σε ποσοστό 13,8%
6. Σίγουρα διαφωνούν σε ποσοστό 5,7%
7. Αγνοούν τη δήλωση σε ποσοστό 5,7%

Από την παραπάνω ερώτηση προκύπτει σε ποσοστό 70% ότι οι πολίτες της Πάτρας δεν θα είχαν πρόβλημα εάν ένα μέλος της οικογενείας τους επρόκειτο να παντρευτεί κάποιον με διαφορετική εθνικότητα;

2. Συμπεράσματα

Εν κατακλείδι, κατά την έρευνα της πτυχιακής διατριβής, που διενεργήθηκε και σε διάγραμμα 11 βασικών και 5 δημογραφικών ερωτήσεων, διαμορφώνονται ως εξής τα συνακόλουθα αποτελέσματα, σε ένδειξη πλήρους του ερωτηματολογίου:

Οι Έλληνες πολίτες της τοπικής κοινωνίας των Πατρών, αντιμετωπίζουν με ιδιαίτερη ανθρωπιά, αλληλεγγύη, ισοτιμία ή και ανοχή σε κάποιες περιπτώσεις θα μπορούσαμε να πούμε ακόμα, τους καθόλα νόμιμα, οικονομικούς μετανάστες. Έτσι λοιπόν παρατηρούμε ότι αυτοί, δεν αντιμετωπίζονται με δυσφορία από την κοινωνία, αλλά ως ένα κατά κόρον ενιαίο σύνολο, με τον υπόλοιπο πληθυσμό. Χαρακτηριστικές και εξίσου αξιοθαύμαστες σε σχέση με τα ταμπού, που κυριαρχούν ακόμα και στις μέρες μας πολλές φορές, απαντήσεις από το γενικό σύνολο πως, δεν θα είχαν θέμα τα παιδιά τους να πηγαίνουν σχολείο, μαζί με παιδιά που έχουν μεταναστευτική προέλευση, και πιο τολμηρές ακόμα απαντήσεις, όπως να μην έχουν ιδιαίτερο πρόβλημα, συγγενικό τους πρόσωπο να παντρευτεί άτομο διαφορετικής εθνικότητας. Συνεπώς το φαινόμενο της ξενοφοβίας ως προς τους νόμιμους μετανάστες, για την πόλη της Πάτρας, έχει εξαλειφθεί σε σημαντικό βαθμό.

Από την αντίπερα όχθη, χαρακτηριστικά μικρός είναι ο αριθμός των ατόμων, που διαφαίνεται να είναι πιο εγκρατείς και επιφυλακτικοί στις απόψεις τους απέναντι στους μετανάστες ή και να εμμένουν μερικοί σε ρατσιστικές θεωρίες έως και μηδαμινός θα λέγαμε, βάση των στοιχείων που ανάγονται από την έρευνα.

Κεφάλαιο 5^ο : Τρόποι αντιμετώπισης της ξενοφοβίας

Τρόποι αντιμετώπισης

Η ξενοφοβία είναι ένα φαινόμενο που είναι πιο έντονο με τους παράνομους μετανάστες και όχι τόσο με τους νόμιμους ,όπως αποδείχτηκε από την έρευνα που πραγματοποιήθηκε . Παρόλα αυτά υπάρχει ένα ποσοστό πολιτών που έχει ρατσιστικές –ξενοφοβικές τάσεις. Για τον λόγο αυτό παρατίθεται παρακάτω μερικοί ενδεικτικοί τρόποι αντιμετώπισης αυτού του φαινομένου.

1. Αρχικά το σημαντικότερο όλων είναι η παιδεία . Μέσα από την ανθρωπιστική παιδεία θα δημιουργηθούν αυθύπαρκτες προσωπικότητες , θα καλλιεργηθεί ο σεβασμός προς τον άνθρωπο επιπλέον θα εμποτίζει με τα ιδανικά της ισότητας ,της δικαιοσύνης και της ανθρωπιάς . Έτσι ο λαός θα μάθει να κρίνει , να συγκρίνει και να μην πέφτει θύμα της προπαγάνδας . Θα καταπολεμηθούν οι προκαταλήψεις και τα στερεότυπα , ο κόσμος θα πάψει να φοράει παρωπίδες και θα έχει το μυαλό του ανοιχτό. Μέσα από την παιδεία θα καταπολεμηθεί η άγνοια και η ημιμάθεια που οδηγούν στο φόβο .
2. Επιπρόσθετα πρέπει να διαμορφωθεί μια εθνική συνείδηση στην ορθή της διάσταση . Έτσι ώστε να γίνει αποφυγή των υπερβολών , να αποκτήσουμε εθνική αυτοπεποίθηση και να κατανοήσουμε ότι οι πολιτισμοί είναι συμπληρωματικοί . Αυτά βοηθήσουν ώστε να καταπολεμηθεί η αίσθηση της απειλής αλλά και ο φόβος. Για να συμβούν αυτά πρέπει να συμβάλει η οικογένεια και να σταματήσουν να καλλιεργούν προκαταλήψεις εις βάρος των ξένων.
3. Μπορεί τα παραπάνω δυο να συμβάλλουν στην αντιμετώπιση της ξενοφοβίας αλλά το πρόβλημα πρέπει να λυθεί από την ρίζα ,δηλαδή να εφαρμοστεί μια μεταναστευτική πολιτική . Χρειάζεται να γίνεται έλεγχος των ξένων έτσι ώστε η χώρα υποδοχής να μπορεί να τους προσφέρει εργασία ,στέγη και αξιοπρεπή διαβίωση έτσι ώστε να μην αναγκάζονται να καταφύγουν στη παρανομία και να σταματήσουν να δημιουργούν προβλήματα στους γηγενείς. Ταυτόχρονα πρέπει να καταβάλλονται προσπάθειες για να αφομοιωθούν οι ξένοι , μέσα από την εκμάθηση της γλώσσας , την παροχή παιδείας έτσι ώστε να έρθουν σε επαφή με το πνεύμα και τον πολιτισμό των ντόπιων .

Communication For Integration

Ολοκληρώνοντας λοιπόν την παρούσα διατριβή θα μπορούσαμε να παραθέσουμε έναν ακόμα τρόπο αντιμετώπισης του προβλήματος της ενσωμάτωσης των νόμιμων μεταναστών την οργάνωση Communication For Integration (C4i antirumours) η οποία δρα λειτουργικά προς όφελος της ευημερίας και της αλληλεγγύης της κοινωνίας.

Το έργο βασίζεται σε ένα δίκτυο πόλεων το οποίο αποτελείται από 11 πόλεις , που εργάζονται μαζί για να εφαρμοστεί μια καινοτόμος δημόσια πολιτική για την προώθηση της ζωής , της ειρήνης , της ποικιλομορφίας αλλά και της κοινωνικής συνοχής .

Μια από τις 11 πόλεις είναι και η πόλη της Πάτρας .Η Πάτρα προσπαθεί και αυτή να καταπολεμήσει τις φήμες , τα στερεότυπα , τις προκαταλήψεις και γενικά το ρατσισμό που βιώνουν οι νόμιμοι μετανάστες .



Μια από τις δράσεις του C4i Πάτρας πραγματοποιήθηκε στις 15 Φεβρουαρίου 2015 στο καρναβάλι των παιδιών . Μια ομάδα παιδιών (τόσο τοπικών όσο και των μεταναστών)παρέλασε στο καρναβάλι των μικρών με θέμα « Ας μην βραχούμε από φήμες » .Το συγκεκριμένο καρναβαλικό θέμα είχε την υποστήριξη των δημοτικών αρχών της Πάτρας ,κάποιων κοινοτήτων μεταναστών αλλά και των Μη Κυβερνητικών Οργανώσεων (Μ.Κ.Ο) .

Η ομάδα του C4i αισθάνθηκε ιδιαίτερα περήφανη όταν ο πλωτήρας (άρμα) αντιφήμη παπαγάλος συμμετείχε στην τελική παρέλαση του καρναβαλιού στις 22 Φεβρουαρίου . Αυτό ήταν μια εξαιρετική ευκαιρία για να αποκαλυφθεί το δυναμικό του C4i μηνύματος αντιφημών.

ΒΙΒΛΙΟΓΡΑΦΙΑ

1. GERALD KELLER :ΣΤΑΤΙΣΤΙΚΗ ΓΙΑ ΟΙΚΟΝΟΜΙΚΑ & ΔΙΟΙΚΗΣΗ ΕΠΙΧΕΙΡΗΣΕΩΝ
(Εκδόσεις: επίκεντρο_8^η ΕΚΔΟΣΗ)
2. Amir Aczel- Jayavel Sounderpandian :Στατιστική σκέψη στον κόσμο των επιχειρήσεων (Εκδόσεις:
Π.Χ. ΠΑΣΧΑΛΙΔΗΣ/ BROKEN HILL)
3. Συσχετίσεις: <http://www.math.upatras.gr/~adk/lectures/ida/lab6/slides6.pdf>
4. Παλινδρόμηση: <http://www.math.upatras.gr/~adk/lectures/ida/lab7/slides7.pdf>
5. Αριθμητικές μέθοδοι περιγραφικής στατιστική[Εισαγωγή στη στατιστική(e-class)]
<http://eclass.teipat.gr/eclass/modules/document/file.php/766150/%CE%9A%CE%B5%CF%86%CE%AC%CE%BB%CE%B1%CE%B9%CE%BF%2004.pdf>
6. Απλή γραμμική Παλινδρόμηση και συσχέτιση [Ειδικά θέματα στη στατιστική(e-class)]
<http://eclass.teipat.gr/eclass/modules/document/file.php/766141/%CE%98%CE%95%CE%A9%CE%A1%CE%99%CE%91/%CE%9A%CE%B5%CF%86%CE%AC%CE%BB%CE%B1%CE%B9%CE%BF%2016.pdf>
7. Απλή γραμμική Παλινδρόμηση με το spss[Ειδικά θέματα στη στατιστική εργαστήριο(e-class)]
<http://eclass.teipat.gr/eclass/modules/document/file.php/728153/%CE%A3%CE%B7%CE%BC%CE%B5%CE%B9%CF%8E%CF%83%CE%B5%CE%B9%CF%82/%CE%95%CE%BD%CF%8C%CF%84%CE%B7%CF%84%CE%B1%207.pdf>
8. Τα άρθρα που γράφτηκαν για το μεταναστευτικό ζήτημα εντοπίστηκαν στην ιστοσελίδα :
http://el.wikipedia.org/wiki/%CE%9C%CE%B5%CF%84%CE%B1%CE%BD%CE%B1%CF%83%CF%84%CE%B5%CF%85%CF%84%CE%B9%CE%BA%CF%8C%CE%B6%CE%AE%CF%84%CE%B7%CE%BC%CE%B1%CF%83%CF%84%CE%B7%CE%BD%CE%95%CE%BB%CE%BB%CE%AC%CE%B4%CE%B1#cite_note-56

Συγκεκριμένα χρησιμοποιήθηκαν τα εξής:

9. [2] «Ξένοι εκτός ΕΕ το 7% των πολιτών σε Ελλάδα, Κύπρο, Ισπανία και Αυστρία». *Η Καθημερινή*.
2013-07-17. Ανακτήθηκε στις 2013-07-30.
<http://www.kathimerini.gr/47060/article/epikairothta/kosmos/3enoi-ektos-ee-to-7-twn-politwn-se-ellada-kypro-ispantia-kai-aystria>
10. [17] «Ραγκούσης: Η Ευρώπη πρέπει να μοιραστεί το βάρος φιλοξενίας των μεταναστών». *tvxs.gr*.
2011-03-14. Ανακτήθηκε στις 2011-03-14.
<http://tvxs.gr/news/%CE%B5%CE%BB%CE%BB%CE%AC%CE%B4%CE%B1/%CF%81%CE%B1%CE%B3%CE%BA%CE%BF%CF%8D%CF%83%CE%B7%CF%82-%CE%B7-%CE%B5%CF%85%CF%81%CF%8E%CF%80%CE%B7-%CF%80%CF%81%CE%AD%CF%80%CE%B5%CE%B9-%CE%BD%CE%B1-%CE%BC%CE%BF%CE%B9%CF%81%CE%B1%CF%83%CF%84%CE%B5%CE%AF-%CF%84%CE%BF-%CE%B2%CE%AC%CF%81%CE%BF%CF%82-%CF%86%CE%B9%CE%BB%CE%BF%CE%BE%CE%B5%CE%BD%CE%AF%CE%B1%CF%82-%CF%84%CF%89%CE%BD-%CE%BC%CE%B5%CF%84%CE%B1%CE%BD%CE%B1%CF%83%CF%84%CF%8E%CE%BD>

11. [56] «Η μεταναστευτική πολιτική: Στάσεις και αντιστάσεις στην ελληνική διοίκηση», στο *Όψεις μετανάστευσης και μεταναστευτικής πολιτικής στην Ελλάδα σήμερα*, Εθνικό Κέντρο Κοινωνικών Ερευνών, 2009, σελ. 37-38

12. [271] Μετανάστες κι αστυνόμοι, άρθρο της εφημερίδας "Ελευθεροτυπία"
13. [272] "Πρωτοχρονιά με 5.000 πρόσφυγες", σελ.12, φύλλο:19649, άρθρο της εφημερίδας Πελοπόννησος
14. [273] επιστολή-έκθεση του Συνηγούρου του Πολίτη, ανακτήθηκε από την επίσημη ιστοσελίδα του Συνηγούρου του Πολίτη και είναι σε pdf (http://web.archive.org/web/20091229145409/www.synigoros.gr/pdfs/patra_katavlimos_8_2.pdf)

- Επίσης χρησιμοποιήθηκε μια έρευνα της Public Issue
15. <http://www.publicissue.gr/2078/metanastes-2012/>

- Τέλος χρησιμοποιήθηκαν χάρτες που προβάλλουν το μεταναστευτικό από την εταιρεία ArcGIS 10.3 ESRI
16. <http://www.arcgis.com/home/webmap/viewer.html?layers=3b7ce05360c1455abd1f08234bfad&useExisting=1>

17. Ιστοσελίδα της οργάνωσης C4i: <http://pjp-eu.coe.int/el/web/c4i>

18. Ιστοσελίδα της οργάνωσης C4i για την πόλη της Πάτρας: <http://patrasculture-c4i.gr/index.php/gr/>