

ΤΕΧΝΟΛΟΓΙΚΟ ΕΚΠΑΙΔΕΥΤΙΚΟ ΙΔΡΥΜΑ ΔΥΤΙΚΗΣ ΕΛΛΑΔΟΣ
ΣΧΟΛΗ ΔΙΟΙΚΗΣΗΣ ΚΑΙ ΟΙΚΟΝΟΜΙΑΣ
ΤΜΗΜΑ ΔΙΟΙΚΗΣΗΣ ΕΠΙΧΕΙΡΗΣΕΩΝ (ΠΑΤΡΑ)

“ΠΤΥΧΙΑΚΗ ΕΡΓΑΣΙΑ”

**ΜΕΛΕΤΩΝΤΑΣ ΤΟ ΝΕΟ ΠΡΟΓΡΑΜΜΑ ΤΟΥ ΤΜΗΜΑΤΟΣ ΔΙΟΙΚΗΣΗΣ
ΕΠΙΧΕΙΡΗΣΕΩΝ ΔΗΜΙΟΥΡΓΗΣΤΕ ΕΝΑ ΣΥΝΟΛΟ
ΧΑΡΑΚΤΗΡΙΣΤΙΚΩΝ ΠΟΥ ΘΑ ΠΡΕΠΕΙ ΝΑ ΕΧΕΙ Ο ΦΟΙΤΗΤΗΣ ΠΟΥ
ΘΑ ΘΕΛΕΙ ΝΑ ΠΑΡΑΚΟΛΟΥΘΗΣΕΙ ΤΗΝ ΚΑΤΕΥΘΥΝΣΗ «ΔΙΟΙΚΗΣΗ
ΠΛΗΡΟΦΟΡΙΑΚΩΝ ΣΥΣΤΗΜΑΤΩΝ»**



ΜΑΡΙΝΟΥ ΑΙΚΑΤΕΡΙΝΗ

ΧΑΜΠΙΠΙ ΘΕΟΔΩΡΑ

ΕΠΙΒΛΕΠΩΝ: ΝΤΕΜΙΡΗΣ ΚΩΝΣΤΑΝΤΙΝΟΣ

ΠΑΤΡΑ, 2015

ΠΕΡΙΛΗΨΗ

Το θέμα της παρούσας πτυχιακής εργασίας είναι το εξής: *«Μελετώντας το νέο πρόγραμμα σπουδών του τμήματος Διοίκησης Επιχειρήσεων, δημιουργήστε ένα σύνολο χαρακτηριστικών που πρέπει να έχει ο φοιτητής που θέλει να ακολουθήσει τη κατεύθυνση Διοίκηση Πληροφοριακών Συστημάτων».*

Στο πρώτο κεφάλαιο, παρουσιάζεται το Ανώτατο Εκπαιδευτικό Ίδρυμα της Δυτικής Ελλάδας, το οποίο έχει έδρα την πόλη της Πάτρας. Περιγράφεται ο σκοπός του, η υποδομή, οι σχολές που διαθέτει, καθώς και οι υπηρεσίες που παρέχει στους φοιτητές.

Το δεύτερο κεφάλαιο της παρούσας πτυχιακής εργασίας, αναλύει το τμήμα της Διοίκησης Επιχειρήσεων. Παρουσιάζεται το πρόγραμμα σπουδών του τμήματος, το περιεχόμενο των μαθημάτων, καθώς και τα απαιτούμενα μαθήματα ώστε να μπορέσει ένας φοιτητής να κάνει αίτηση για πρακτική άσκηση.

Στο τρίτο κεφάλαιο, προσδιορίζεται το σύνολο των χαρακτηριστικών που διαθέτει ένας φοιτητής που επιθυμεί να ακολουθήσει την κατεύθυνση της Διοίκησης Πληροφοριακών Συστημάτων.

Στο τέταρτο κεφάλαιο, σχεδιάζεται ένα ερωτηματολόγιο, το οποίο στηρίζεται στο σύνολο των χαρακτηριστικών που θα πρέπει να έχει ο φοιτητής του τμήματος, προκειμένου να ακολουθήσει την συγκεκριμένη κατεύθυνση.

Τέλος, εξάγονται τα απαραίτητα από την πτυχιακή μας εργασία συμπεράσματα.

ΠΙΝΑΚΑΣ ΠΕΡΙΕΧΟΜΕΝΩΝ

ΠΕΡΙΛΗΨΗ	1
ΠΙΝΑΚΑΣ ΠΕΡΙΕΧΟΜΕΝΩΝ	2
ΕΙΣΑΓΩΓΗ	4
ΚΕΦΑΛΑΙΟ ΠΡΩΤΟ	6
ΤΟ ΤΕΧΝΟΛΟΓΙΚΟ ΕΚΠΑΙΔΕΥΤΙΚΟ ΙΔΡΥΜΑ ΤΗΣ ΠΑΤΡΑΣ	6
1.1 ΙΣΤΟΡΙΑ.....	6
1.2 ΣΚΟΠΟΣ.....	6
1.3 ΥΠΟΔΟΜΗ.....	8
1.4 ΣΧΟΛΕΣ ΚΑΙ ΤΜΗΜΑΤΑ	10
1.5 ΥΠΗΡΕΣΙΕΣ ΤΕΙ.....	11
1.5.1 ΒΙΒΛΙΟΘΗΚΗ.....	12
1.5.2 ΔΟΜΗ ΑΠΑΣΧΟΛΗΣΗΣ ΚΑΙ ΣΤΑΔΙΟΔΡΟΜΙΑΣ	13
1.5.3 ΤΗΛΕΜΑΤΙΚΕΣ ΥΠΗΡΕΣΙΕΣ	14
1.5.4 ΥΓΕΙΟΝΟΜΙΚΗ ΥΠΗΡΕΣΙΑ.....	14
1.5.5 ΣΠΟΥΔΑΣΤΙΚΗ ΜΕΡΙΜΝΑ	15
ΚΕΦΑΛΑΙΟ ΔΕΥΤΕΡΟ	16
ΤΟ ΤΜΗΜΑ ΔΙΟΙΚΗΣΗΣ ΕΠΙΧΕΙΡΗΣΕΩΝ.....	16
2.1 ΓΕΝΙΚΑ.....	16
2.2 ΠΡΟΓΡΑΜΜΑ ΠΡΟΠΤΥΧΙΑΚΩΝ ΣΠΟΥΔΩΝ	16
2.3 ΑΠΑΙΤΟΥΜΕΝΑ ΜΑΘΗΜΑΤΑ ΕΙΔΙΚΟΤΗΤΑΣ ΓΙΑ ΠΡΑΚΤΙΚΗ ΑΣΚΗΣΗ	24
2.4 ΠΕΡΙΕΧΟΜΕΝΟ ΜΑΘΗΜΑΤΩΝ	25
ΚΕΦΑΛΑΙΟ ΤΡΙΤΟ.....	39
ΧΑΡΑΚΤΗΡΙΣΤΙΚΑ ΦΟΙΤΗΤΗ ΚΑΤΕΥΘΥΝΣΗΣ ΔΙΟΙΚΗΣΗΣ ΠΛΗΡΟΦΟΡΙΑΚΩΝ ΣΥΣΤΗΜΑΤΩΝ.....	39
3.1 ΓΕΝΙΚΑ.....	39
3.2 ΒΑΣΙΚΑ ΧΑΡΑΚΤΗΡΙΣΤΙΚΑ ΦΟΙΤΗΤΗ	40
3.3 ΣΥΝΟΛΟ ΧΑΡΑΚΤΗΡΙΣΤΙΚΩΝ ΦΟΙΤΗΤΗ ΚΑΤΕΥΘΥΝΣΗΣ ΠΛΗΡΟΦΟΡΙΑΚΩΝ ΣΥΣΤΗΜΑΤΩΝ	41
3.4 ΟΙ ΚΑΤΕΥΘΥΝΣΕΙΣ ΤΗΣ ΔΙΟΙΚΗΣΗΣ ΤΩΝ ΕΠΙΧΕΙΡΗΣΕΩΝ ΚΑΙ ΜΑΡΚΕΤΙΝΓΚ.....	50

ΚΕΦΑΛΑΙΟ ΤΕΤΑΡΤΟ.....	52
ΕΡΩΤΗΜΑΤΟΛΟΓΙΟ ΦΟΙΤΗΤΗ ΓΙΑ ΤΗΝ ΚΑΤΕΥΘΥΝΣΗ ΤΩΝ ΠΛΗΡΟΦΟΡΙΑΚΩΝ ΣΥΣΤΗΜΑΤΩΝ.....	52
4.1 ΕΡΩΤΗΜΑΤΟΛΟΓΙΟ.....	52
4.2 ΑΠΑΝΤΗΣΕΙΣ ΕΡΩΤΗΜΑΤΟΛΟΓΙΟΥ.....	59
ΚΕΦΑΛΑΙΟ ΠΕΜΠΤΟ.....	62
ΣΥΜΠΕΡΑΣΜΑΤΑ	62
ΒΙΒΛΙΟΓΡΑΦΙΑ	65
ΔΙΑΔΙΚΤΥΑΚΕΣ ΠΗΓΕΣ	67

ΕΙΣΑΓΩΓΗ

Ένα από τα βασικά χαρακτηριστικά του Τεχνολογικού Εκπαιδευτικού Ιδρύματος, της Δυτικής Ελλάδας είναι ότι συμβάλλουν όχι μόνο στην θεωρητική γνώση, αλλά και στην πρακτική εφαρμογή της από τους απόφοιτους των τμημάτων του.

Βασικός ρόλος των τεχνολογικών ιδρυμάτων είναι η εφαρμογή της γνώσης που διδάσκεται, μέσω του προσανατολισμού στην εφαρμοσμένη έρευνα και τεχνολογία. Επιπλέον, ένα ακόμη χαρακτηριστικό του ιδρύματος, είναι η διατήρηση άρτιων σχέσεων με τις παραγωγικές μονάδες και τους οργανωμένους κλάδους της τοπικής οικονομίας.

Μία από τις σχολές που περιλαμβάνει το ΤΕΙ της Δυτικής Ελλάδας είναι η σχολή Διοίκησης και Οικονομίας. Στην παρούσα πτυχιακή εργασία, αναμένεται να μελετηθεί το πρόγραμμα σπουδών που ακολουθεί το τμήμα της Διοίκησης Επιχειρήσεων της εν λόγω σχολής και να προσδιοριστεί το σύνολο των χαρακτηριστικών που ακολουθεί ένας φοιτητής που επιλέγει την κατεύθυνση της Διοίκησης Πληροφοριακών Συστημάτων.

Το τμήμα της Διοίκησης Επιχειρήσεων, αποτελεί ένα από τα βασικότερα τμήματα της σχολής Διοίκησης και Οικονομίας. Διδάσκεται η Διοικητική Επιστήμη, ενώ παρέχεται η δυνατότητα προς τους φοιτητές να εξειδικευτούν σε διάφορους τομείς της επιστήμης, μέσω ενός μεταπτυχιακού διπλώματος ειδίκευσης.

Όσον αφορά την κατεύθυνση των Πληροφοριακών Συστημάτων, αποτελεί μία κατεύθυνση η οποία αποσκοπεί στον προσδιορισμό τριών βασικών επιπέδων για την αποδοτική λειτουργία μίας επιχείρησης ή οργανισμού. Πρόκειται για τον ανθρώπινο παράγοντα, την τεχνολογία και την πληροφορία.

Σήμερα, η πληροφορική και η εφαρμογή των σύγχρονων τεχνολογιών στις επιχειρήσεις, καθιστά ολοένα και σημαντικότερη την ανάπτυξη των πληροφοριακών συστημάτων, ώστε να επιτευχθεί η αποδοτική λειτουργία τους. Ο ανταγωνισμός που βιώνουν οι επιχειρήσεις σήμερα είναι πολύ έντονος και η ανάγκη για την εφαρμογή καινοτόμων και επιχειρηματικών μεθόδων καθίσταται απαραίτητη.

Προς αυτή την κατεύθυνση, προσανατολίζεται το εκπαιδευτικό πρόγραμμα του τμήματος της διοίκησης επιχειρήσεων και συγκεκριμένα, η κατεύθυνση της διοίκησης πληροφοριακών συστημάτων. Οι απόφοιτοι από την συγκεκριμένη κατεύθυνση είναι πλέον έτοιμοι να αναλάβουν μέχρι και στελέχη σε κάποια επιχείρηση, ή οργανισμό, καθώς θα είναι πλήρως εξοπλισμένοι με στοιχεία επιχειρηματικότητας και καινοτόμες ιδέες.

Μέσα από την παρούσα πτυχιακή εργασία αναμένεται να προσδιοριστούν τα βασικά χαρακτηριστικά και το προφίλ το οποίο θα πρέπει να έχει ένας φοιτητής της σχολής, προκειμένου να ακολουθήσει την κατεύθυνση των πληροφοριακών συστημάτων.

ΚΕΦΑΛΑΙΟ ΠΡΩΤΟ

ΤΟ ΤΕΧΝΟΛΟΓΙΚΟ ΕΚΠΑΙΔΕΥΤΙΚΟ ΙΔΡΥΜΑ ΤΗΣ ΠΑΤΡΑΣ

1.1 ΙΣΤΟΡΙΑ

Η ίδρυση του τεχνολογικού εκπαιδευτικού ιδρύματος Δυτικής Ελλάδας, χρονολογείται το 2013 μετά από την συγχώνευση του Τ.Ε.Ι. της Πάτρας και του Τ.Ε.Ι. Μεσολογγίου. Η έδρα του Τ.Ε.Ι. Δυτικής Ελλάδας είναι η Πάτρα.¹

Όσον αφορά το ίδρυμα της Πάτρας, αρχικά ονομαζόταν ως Κέντρο Ανώτερης Τεχνολογικής Εκπαίδευσης. Η εφαρμογή του νόμου 1404/83 το 1983, μετονόμασε το Κ.Α.Τ.Ε. σε Τεχνολογικό Εκπαιδευτικό Ίδρυμα, το οποίο θα λειτουργεί αυτόνομα ως Νομικό Πρόσωπο Δημοσίου Δικαίου (Ν.Π.Δ.Δ.) και θα ανήκει μαζί με τα Πανεπιστήμια της χώρας μας στην τριτοβάθμια εκπαίδευση.²

Το Τ.Ε.Ι. της Πάτρας, βρίσκεται στην περιοχή Κουκούλι, στην διεύθυνση Μεγάλου Αλεξάνδρου 1.

1.2 ΣΚΟΠΟΣ

Η βασική διαφορά μεταξύ του Τ.Ε.Ι. Δυτικής Ελλάδας και των Πανεπιστημίων της χώρας, η οποία συμβάλλει στην κατάταξη του ιδρύματος σε ένα από τα καλύτερα ιδρύματα της χώρας, είναι η εξής: τα Πανεπιστήμια προσανατολίζουν το πρόγραμμα εκπαίδευσης και τον τρόπο λειτουργίας τους, στην θεωρητική και βασική έρευνα, ενώ το Τ.Ε.Ι., προσανατολίζεται στην εφαρμοσμένη έρευνα και την τεχνολογία.³

Τα Τ.Ε.Ι. διακρίνονται ως προς το ρόλο και την κατεύθυνση των ίδιων και των αποφοίτων τους και ως προς το περιεχόμενο και τους τίτλους σπουδών από τα

¹http://el.wikipedia.org/wiki/%CE%A4%CE%B5%CF%87%CE%BD%CE%BF%CE%BB%CE%BF%CE%B3%CE%B9%CE%BA%CF%8C_%CE%95%CE%BA%CF%80%CE%B1%CE%B9%CE%B4%CE%B5%CF%85%CF%84%CE%B9%CE%BA%CF%8C_%CE%8A%CE%B4%CF%81%CF%85%CE%BC%CE%B1_%CE%94%CF%85%CF%84%CE%B9%CE%BA%CE%AE%CF%82_%CE%95%CE%BB%CE%BB%CE%AC%CE%B4%CE%B1%CF%82

² <http://www.teipat.gr/tei/istoria.php>

³ <http://www.teipat.gr/tei/istoria.php>

Ανώτατα Εκπαιδευτικά Ιδρύματα (Α.Ε.Ι.) και έχουν τους ακόλουθους ειδικούς στόχους:

- Ø Την παροχή θεωρητικής και πρακτικής εκπαίδευσης, η οποία θα είναι επαρκής για την εφαρμογή των επιστημονικών, τεχνολογικών, καλλιτεχνικών και άλλων γνώσεων και δεξιοτήτων σε κάθε επάγγελμα, από τους απόφοιτους.
- Ø Την συμβολή τους, στην δημιουργία ευσυνείδητων και υπεύθυνων πολιτών, οι οποίοι θα είναι ικανοί να συνεισφέρουν ως στελέχη στην οικονομική, κοινωνική και πολιτιστική ανάπτυξη της χώρας.
- Ø Την παροχή του δικαιώματος της δωρεάν παιδείας σε κάθε Έλληνα πολίτη, ανάλογα με τις κλίσεις του και τις προβλεπόμενες διατάξεις των σχετικών νόμων.
- Ø Την συμβολή τους στον επαγγελματικό προσανατολισμό, όχι μόνο των σπουδαστών τους, αλλά και των νέων γενικότερα.
- Ø Την διατήρηση άρτιων σχέσεων με παραγωγικές μονάδες και οργανωμένους κλάδους της οικονομίας, που δραστηριοποιούνται στην περιφέρεια.
- Ø Την συνεργασία με άλλα εκπαιδευτικά, ή τεχνολογικά ιδρύματα, η ακόμη και φορείς και υπηρεσίες, τόσο του εσωτερικού, όσο και του εξωτερικού, ώστε να επιτευχθούν οι στόχοι τους.
- Ø Την ενημέρωση της κοινής γνώμης, για την πορεία πραγματοποίησης των στόχων τους.
- Ø Την παροχή υπηρεσιών που αποσκοπούν στην διαρκή εκπαίδευση των αποφοίτων τους και για συνεχή επιμόρφωση του ελληνικού λαού.
- Ø Το συντονισμό των στόχων του, με αυτούς του Πανεπιστημίου της πόλης, ώστε να διενεργείται μία προσπάθεια κοινωνικοοικονομικής ανάπτυξης του τόπου, από κοινού.
- Ø Τη συμμετοχή σε ερευνητικά προγράμματα σε θέματα που σχετίζονται με την εφαρμογή της τεχνολογίας.⁴

Όπως συμβαίνει με την πλειοψηφία των ΤΕΙ της χώρας, έτσι και με το ΤΕΙ της Πάτρας, δίνεται ιδιαίτερη έμφαση στην εκπαίδευση σπουδαστών που θα αποτελέσουν στελέχη εφαρμογών υψηλής ποιοτικής στάθμης.

⁴ http://glotta.ntua.gr/posdep/NOMOI/1404-1983_TEI.pdf

Η θεωρητική και τεχνολογική κατάρτιση που παρέχεται από το Τεχνολογικό Εκπαιδευτικό Ίδρυμα, δίνει την δυνατότητα στους αποφοίτους του Ιδρύματος, να αποτελέσουν τον συνδετικό κρίκο μεταξύ της γνώσης και της εφαρμογής της σε όλα τα επαγγελματικά πεδία, καθώς επίσης και στο να χρησιμοποιήσουν και να προάγουν σύγχρονη τεχνολογία και διάφορες μεθόδους, πρακτικές και τεχνικές στο χώρο των εφαρμογών.

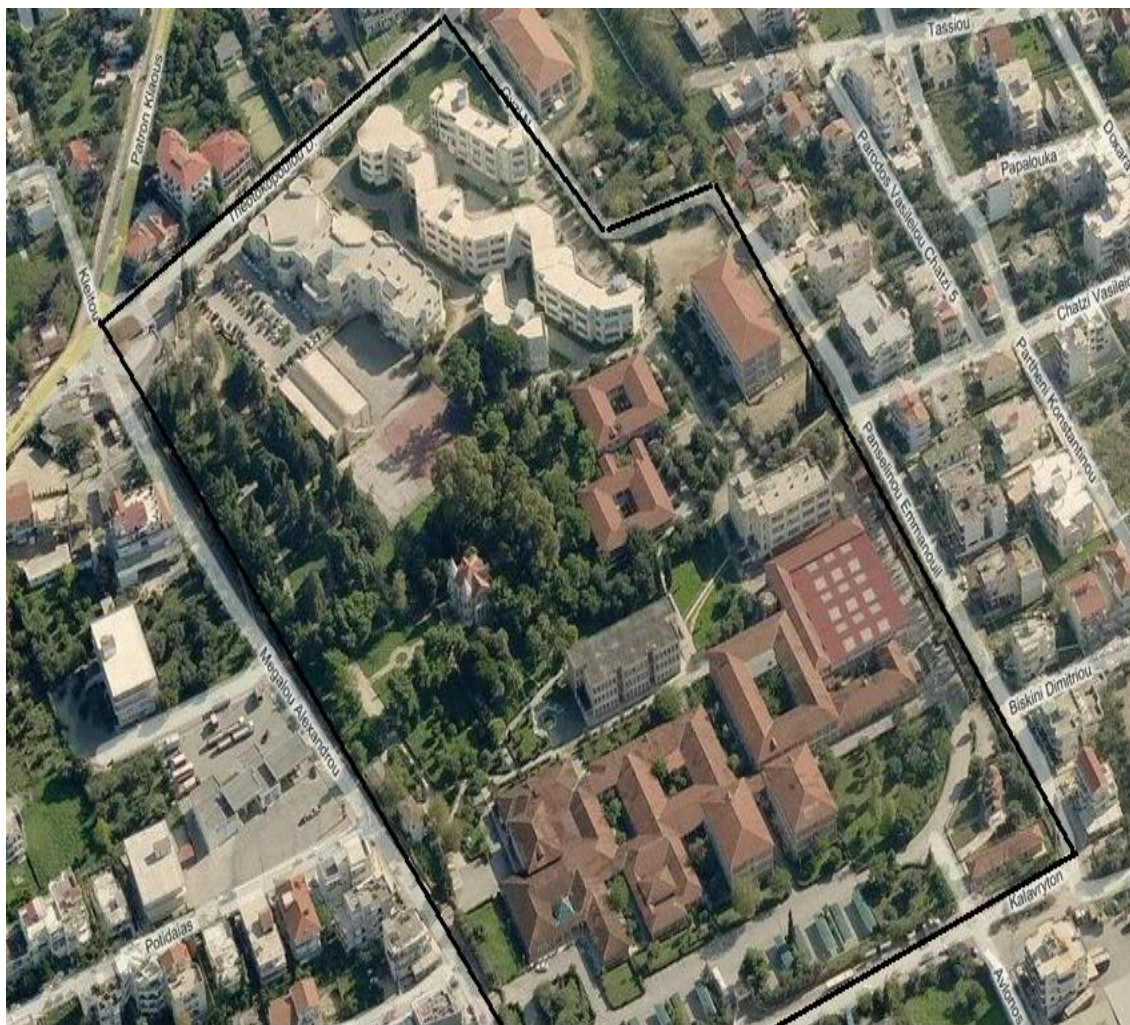
Για τον λόγο αυτό, τα τεχνολογικά εκπαιδευτικά ιδρύματα, το θεωρητικό υπόβαθρο με την εργαστηριακή και πρακτική άσκηση, ενώ παράλληλα αναπτύσσουν την τεχνογνωσία και την καινοτομία σε κάθε επιστημονικό πεδίο.⁵

1.3 ΥΠΟΔΟΜΗ

Το Ανώτατο Τεχνολογικό Ίδρυμα της Πάτρας, καταλαμβάνει μία τοποθεσία 100 στρεμμάτων, στα προάστια της πόλης. Απέχει 4 χιλιόμετρα από το κέντρο της Πάτρας. Τα κτίρια στα οποία στεγάζονται οι σχολές και τα τμήματα του ιδρύματος καταλαμβάνουν περίπου 54.000 τ.μ.

Στην εικόνα 1.1 που ακολουθεί, εντός του πλαισίου απεικονίζεται ο χώρος που καταλαμβάνει το Ανώτατο Τεχνολογικό Ίδρυμα της Πάτρας.

⁵ <http://www.teipat.gr/tei/istoria.php>



Εικόνα 1.1 Κάτοψη Α.Τ.Ε.Ι. Πατρών

Το Α.Τ.Ε.Ι. αποτελείται από τα ακόλουθα κτίρια:

1. Το κυρίως κτίριο, στο οποίο στεγάζονται η κεντρική διοίκηση, οι διοικητικές υπηρεσίες του ιδρύματος, οι αίθουσες διδασκαλίας και τα εργαστήρια, καθώς επίσης και οι γραμματείες τριών Σχολών. Πρόκειται για την Σχολή Τεχνολογικών Εφαρμογών (Σ.Τ.Ε.), την Σχολή Επαγγελματών Υγείας και Πρόνοιας (Σ.Ε.Υ.Π.) και την Σχολή Διοίκησης και Οικονομίας (Σ.Δ.Ο.). Επιπλέον, στο κεντρικό κτίριο υπάρχουν και δύο αμφιθέατρα, ένα εστιατόριο και δύο κυλικεία.
2. Το κτίριο Καραμανλή στο οποίο στεγάζονται οι αίθουσες διδασκαλίας, τα εργαστήρια και τα γραφεία των εκπαιδευτικών της Σχολής Διοίκησης και Οικονομίας, καθώς επίσης και το Κέντρο Ξένων Γλωσσών και Φυσικής Αγωγής.

3. Το κτίριο της Νέας Σχολής Διοίκησης και Οικονομίας, στο οποίο υπάρχουν επίσης αίθουσες διδασκαλίας, εργαστήρια και γραφεία εκπαιδευτικών της Σχολής.
4. Το κτίριο του Υπολογιστικού Κέντρου της Σχολής Τεχνολογικών Εφαρμογών και του ΚΕ.Δ.Δ.
5. Το κτίριο του Επιχειρηματικού Σχεδιασμού
6. Το κτίριο όπου στεγάζονται οι αίθουσες διδασκαλίας, τα εργαστήρια και τα γραφεία εκπαιδευτικών των Σχολών Τεχνολογικών Εφαρμογών, Επαγγελματών Υγείας και Πρόνοιας, καθώς επίσης και η Βιβλιοθήκη του Α.Τ.Ε.Ι. Πάτρας.
7. Το κτίριο της ηλιακής ενέργειας.
8. Το αθλητικό κέντρο.
9. Η φοιτητική εστία.
10. Ένα διώροφο κτίριο στο οποίο στεγάζεται η οικονομική υπηρεσία του ιδρύματος.
11. Η έπαυλη *Κόλλα*, όπου στεγάζεται ο ειδικός λογαριασμός.
12. Το Συνεδριακό Κέντρο.
13. Ο Ιερός Ναός Τριών Ιεραρχών.

Ωστόσο, στο Τ.Ε.Ι. υπάρχουν και κάποιες ακόμη κτιριακές υποδομές, οι οποίες δεν οριοθετούνται μέσα στο κεντρικό οίκημα του ιδρύματος. Τα κτίρια αυτά είναι τα εξής:

- Η φοιτητική εστία Κούκος.
- Το γραφείο διασύνδεσης.
- Η τεχνική υπηρεσία.
- Το κτίριο Ιωάννης Μακρυγένης στο οποίο στεγάζονται αίθουσες διδασκαλίας.⁶

1.4 ΣΧΟΛΕΣ ΚΑΙ ΤΜΗΜΑΤΑ

Το Τεχνολογικό Ίδρυμα Δυτικής Ελλάδας αποτελείται από τέσσερις σχολές. Πρόκειται για τη Σχολή Τεχνολογικών Εφαρμογών, τη Σχολή Διοίκησης

⁶ <http://www.teipat.gr/tei/ypodomi.php>

και Οικονομίας, τη Σχολή Επαγγελματιών Υγείας και Πρόνοιας και τη Σχολή Τεχνολογίας Γεωπονίας και Τεχνολογίας Τροφίμων και Διατροφής.

Η Σχολή Τεχνολογικών Εφαρμογών αποτελείται από τα ακόλουθα τμήματα:

- § Τμήμα Ηλεκτρολόγων Μηχανικών
- § Τμήμα Μηχανολόγων Μηχανικών
- § Τμήμα Πολιτικών Μηχανικών
- § Τμήμα Μηχανικών Πληροφορικής

Όσον αφορά τη Σχολή Διοίκησης και Οικονομίας, σε αυτήν εντάσσονται τέσσερα τμήματα τα οποία είναι τα εξής:

- Û Τμήμα Διοίκησης Επιχειρήσεων
- Û Τμήμα Διοίκησης Επιχειρήσεων, με έδρα το Μεσολόγγι
- Û Τμήμα Λογιστικής και Χρηματοοικονομικής
- Û Τμήμα Διοίκησης, Οικονομίας και Επικοινωνίας Πολιτιστικών και Τουριστικών Μονάδων

Η Σχολή Επαγγελματιών Υγείας και Πρόνοιας αποτελείται από τα εξής τμήματα:

- ✓ Τμήμα Νοσηλευτικής
- ✓ Τμήμα Λογοθεραπείας
- ✓ Τμήμα Φυσικοθεραπείας

Τέλος, στη Σχολή Τεχνολογίας Γεωπονίας και Τεχνολογίας Τροφίμων και Διατροφής εντάσσονται τα εξής δύο τμήματα:

- Τμήμα Τεχνολογίας Αλιείας και Υδατοκαλλιεργειών
- Τμήμα Τεχνολόγων Γεωπόνων στο παράρτημα του Αιγίου.⁷

1.5 ΥΠΗΡΕΣΙΕΣ ΤΕΙ

⁷ http://www.teipat.gr/ekpaideysi/sxoles_tmimata.php
http://el.wikipedia.org/wiki/%CE%A4%CE%B5%CF%87%CE%BD%CE%BF%CE%BB%CE%BF%CE%B3%CE%B9%CE%BA%CF%8C_%CE%95%CE%BA%CF%80%CE%B1%CE%B9%CE%B4%CE%B5%CF%85%CF%84%CE%B9%CE%BA%CF%8C_%CE%8A%CE%B4%CF%81%CF%85%CE%BC%CE%B1_%CE%94%CF%85%CF%84%CE%B9%CE%BA%CE%AE%CF%82_%CE%95%CE%BB%CE%BB%CE%AC%CE%B4%CE%B1%CF%82

Οι υπηρεσίες που παρέχει το Ανώτατο Τεχνολογικό Εκπαιδευτικό Ίδρυμα της Πάτρας, αποσκοπούν στην διευκόλυνση της εκπαίδευσης και την εξυπηρέτηση τόσο του διδακτικού και λοιπού προσωπικού, όσο και των σπουδαστών.

Μέσα από τις υπηρεσίες που θα αναφερθούν στην συνέχεια του παρόντος κεφαλαίου, ο τρόπος λειτουργίας του ιδρύματος και παροχής των υπηρεσιών εκπαίδευσης, γίνεται αρτιότερος και ευκολότερος για κάθε σπουδαστή και εκπαιδευτικό.

Επιπλέον, πέρα από τις υπηρεσίες εκπαίδευσης, παρέχονται από το ίδρυμα και υπηρεσίες που συμβάλλουν σε έναν ολοένα και ποιοτικότερο τρόπο ζωής του σπουδαστή.

Οι υπηρεσίες αυτές είναι οι εξής: α) η βιβλιοθήκη, β) το γραφείο διασύνδεσης (ΔΑΣΤΑ), γ) οι τηλεματικές υπηρεσίες, δ) η υγειονομική υπηρεσία και ε) η σπουδαστική μέριμνα.⁸

1.5.1 ΒΙΒΛΙΟΘΗΚΗ

Η βιβλιοθήκη του ιδρύματος ιδρύθηκε το 1974, ωστόσο η λειτουργία της ξεκίνησε το 1989. Αρχικά, η βιβλιοθήκη στεγαζόταν σε μία πτέρυγα του παλαιού κτιρίου. Το 1992 η βιβλιοθήκη μεταφέρθηκε στον πρώτο όροφο του νέου κτιρίου, σε έναν χώρο 460 τ.μ., μεγαλύτερο κατά 300 τ.μ. συγκριτικά με τον προηγούμενο. Παρόλα αυτά, χρειάστηκε εκ νέου μεγαλύτερος χώρος για την στέγαση της βιβλιοθήκης, με αποτέλεσμα να μεταφερθεί στον δεύτερο όροφο του ίδιου κτιρίου, με έκταση 2.300 τ.μ.

Η βιβλιοθήκη διαθέτει περίπου 25.000 τόμους βιβλίων, 200 περιοδικά, καθώς και πλούσιο ψηφιακό και οπτικοακουστικό υλικό. Στις υπηρεσίες της βιβλιοθήκης καταλογίζεται και η δυνατότητα ελεύθερης πρόσβασης στο διαδίκτυο.

Μέσα από τις παρεχόμενες υπηρεσίες της, η βιβλιοθήκη στοχεύει στην ικανοποίηση των αναγκών των σπουδαστών, του εκπαιδευτικού και λοιπού προσωπικού του ιδρύματος, καθώς επίσης και διάφορων ιδιωτών, για την περαιτέρω μάθηση και εξέλιξη.

Για την καλύτερη αξιοποίηση των υπηρεσιών της, η βιβλιοθήκη έχει ήδη αναπτύξει ένα σύστημα αυτοματισμού για το υλικό που παρέχει, ενώ σημαντικό

⁸ <http://www.teipat.gr/ypiresies/ypiresies.php>

είναι και το γεγονός ότι με την χρηματοδότηση του Γ' Κοινοτικού Πλαισίου Στήριξης, έχει σχεδιάσει και υλοποιήσει μία ηλεκτρονική βιβλιοθήκη για τις ήπιες μορφές ενέργειας.⁹

1.5.2 ΔΟΜΗ ΑΠΑΣΧΟΛΗΣΗΣ ΚΑΙ ΣΤΑΔΙΟΔΡΟΜΙΑΣ

Οι υπηρεσίες που εντάσσονται στην ΔΑΣΤΑ, έχουν ως πρωταρχικούς στόχους τον επαγγελματικό προσανατολισμό των σπουδαστών και την δημιουργία επιχειρηματικού πνεύματος. Με την ικανοποίηση των εν λόγω στόχων, η σύνδεση της αγοράς εργασίας με το Α.Τ.Ε.Ι. αναμένεται να είναι ευκολότερη.¹⁰

Οι δράσεις της συγκεκριμένης υπηρεσίας διακρίνονται σε τρεις επιμέρους κατηγορίες, οι οποίες είναι οι εξής:

α) *πρακτική άσκηση*: το γραφείο πρακτικής άσκησης έχει δημιουργηθεί με σκοπό να αναβαθμίσει την ποιότητα της εκπαιδευτικής υπηρεσίας που παρέχει το ίδρυμα προς τους σπουδαστές του. Για τον λόγο αυτό το γραφείο πρακτικής άσκησης έχει αναπτύξει ένα πληροφοριακό σύστημα, με στόχο τον πλήρη εκσυγχρονισμό, τη συστηματοποίηση και την απλοποίηση των διαδικασιών που σχετίζονται με την πρακτική άσκηση των σπουδαστών. Επιπλέον, στις αρμοδιότητες του γραφείου πρακτικής άσκησης εντάσσονται: η ουσιαστική παρακολούθηση και αξιολόγηση της πορείας εξέλιξης της πρακτικής άσκησης, καθώς και η θέσπιση αυστηρών κριτηρίων επιλογής, για την ορθότερη επιλογή του φορέα υποδοχής του σπουδαστή.¹¹

β) *μονάδα καινοτομίας και επιχειρηματικότητας*: περιλαμβάνει την διεξαγωγή διαλέξεων, εκδηλώσεων, ημερίδων, εργαστηρίων, σεμιναρίων και επισκέψεων σε παραγωγικούς φορείς. Στόχος είναι η ανάπτυξη των στοιχείων της καινοτομίας και του επιχειρηματικού πνεύματος που θα πρέπει να έχει κάθε σπουδαστής σήμερα, ανεξαρτήτου επαγγέλματος, ώστε να εισέλθει στην αγορά εργασίας και να καταφέρει να εξελιχθεί στον κλάδο.¹²

γ) *γραφείο διασύνδεσης*: πρόκειται για έναν θεσμό ο οποίος εντάσσεται στις υπηρεσίες του Ιδρύματος. Στόχος του γραφείου διασύνδεσης είναι η ομαλότερη μετάβαση των σπουδαστών από την τριτοβάθμια εκπαίδευση στην αγορά εργασίας

⁹ <http://www.teipat.gr/ypiresies/bibliothiki.php>

¹⁰ http://www.teipat.gr/ypiresies/grafeio_diasindesis.php

¹¹ <http://dasta.teipat.gr/pa/about/general-info/gpa>

¹² <http://dasta.teipat.gr/moke/actions>

και την κοινωνία γενικότερα. Ένας από τους βασικούς στόχους του γραφείου διασύνδεσης, είναι η υποστήριξη και η παροχή συμβουλευτικών υπηρεσιών προς τους σπουδαστές, για θέματα μεταπτυχιακών σπουδών, κατατακτήριων εξετάσεων σε κάποιο Ανώτατο Εκπαιδευτικό Ίδρυμα, προγραμμάτων κατάρτισης και πρακτικής άσκησης, κ.λπ.

Με την επίτευξη των παραπάνω στόχων, ο σπουδαστής θα καταφέρει να εισέλθει στο κοινωνικό και οικονομικό περιβάλλον χωρίς κάποια σοβαρή δυσκολία, ενώ παράλληλα θα έχει την δυνατότητα και τις προοπτικές για συνεχή μάθηση και εξειδίκευση.¹³

1.5.3 ΤΗΛΕΜΑΤΙΚΕΣ ΥΠΗΡΕΣΙΕΣ

Στις τηλεματικές υπηρεσίες του ιδρύματος εντάσσονται οι υπηρεσίες της τηλεεκπαίδευσης. Η ανάπτυξη της τεχνολογίας και ειδικότερα των επιστημών της κοινωνίας της πληροφορίας, καθιστούν αναγκαία την ανάπτυξη υπηρεσιών τηλεεκπαίδευσης, για την αποτελεσματικότερη οργάνωση του τρόπου λειτουργίας των σχολών και των τμημάτων τους και την βελτίωση της ποιότητας της παρεχόμενης εκπαίδευσης.

Προς αυτή την κατεύθυνση έχει αναπτυχθεί και ένα ολοκληρωμένο Σύστημα Διαχείρισης Ηλεκτρονικών Μαθημάτων (πλατφόρμα e-Class), το οποίο υποστηρίζει την υπηρεσία της ασύγχρονης τηλεεκπαίδευσης.¹⁴

1.5.4 ΥΓΕΙΟΝΟΜΙΚΗ ΥΠΗΡΕΣΙΑ

Η Υγειονομική Υπηρεσία, αποτελεί μία υπηρεσία η οποία δεν αποσκοπεί αποκλειστικά στην βελτίωση της ποιότητας της εκπαίδευσης, αλλά στην βελτίωση της ποιότητας της ζωής κάθε σπουδαστή, ο οποίος δεν καλύπτεται από κάποιο ασφαλιστικό φορέα. Το κτίριο στο οποίο στεγάζεται η υγειονομική υπηρεσία είναι το ισόγειο της Σχολής Σ.Ε.Υ.Π.

Στις αρμοδιότητες της υπηρεσίας είναι: η παροχή Α' βοηθειών στους σπουδαστές, η ενημέρωσή τους σε θέματα υγείας και νοσηλείας, καθώς και η έκδοση σπουδαστικού βιβλιαρίου υγείας, το οποίο εκδίδεται από το τμήμα της

¹³ <http://dasta.teipat.gr/career/home/about>

¹⁴ http://www.teipat.gr/ypiresies/tilematikes_ipiresies.php

σχολής στην οποία βρίσκεται κάθε σπουδαστής, εφ' όσον κατατεθούν τα απαραίτητα δικαιολογητικά.

το βιβλιάριο υγείας του σπουδαστή χρησιμοποιείται για την κάλυψη ιατροφαρμακευτικών αναγκών και νοσοκομειακή περίθαλψη σύμφωνα με το Προεδρικό Διάταγμα 185/84 και περιλαμβάνει τις ακόλουθες εξετάσεις, θεραπείες και επιδόματα:

- Û Ιατρική εξέταση
- Û Νοσοκομειακή περίθαλψη
- Û Φαρμακευτική περίθαλψη
- Û Παρακλινικές εξετάσεις
- Û Επίδομα τοκετού
- Û Φυσιοθεραπείες
- Û Οδοντιατρική περίθαλψη
- Û Ορθοπαιδικά είδη ¹⁵

1.5.5 ΣΠΟΥΔΑΣΤΙΚΗ ΜΕΡΙΜΝΑ

Η σπουδαστική μέριμνα αφορά μία υπηρεσία του ιδρύματος, μέσω της οποίας παρέχονται οι αναγκαίες πληροφορίες προς τον φοιτητή σχετικά με βασικά θέματα που άπτονται της ακαδημαϊκής του φοίτησης.

Τα θέματα για τα οποία η σπουδαστική μέριμνα ενημερώνει όποτε κρίνεται απαραίτητο τους φοιτητές είναι: α) το σπουδαστικό έτος και οι ημερομηνίες έναρξης – λήξης των μαθημάτων και εξεταστικών περιόδων, β) οι εγγραφές των φοιτητών σε κάθε τμήμα, γ) το πρόγραμμα σπουδών, δ) οι υποτροφίες, ε) τα σπουδαστικά δάνεια και στ) η σίτιση και η στέγαση των σπουδαστών.¹⁶

¹⁵ http://www.teipat.gr/ypiresies/ygeionomiki_ypiresia.php

¹⁶ http://www.teipat.gr/ypiresies/spoudastiki_merimna.php

ΚΕΦΑΛΑΙΟ ΔΕΥΤΕΡΟ

ΤΟ ΤΜΗΜΑ ΔΙΟΙΚΗΣΗΣ ΕΠΙΧΕΙΡΗΣΕΩΝ

2.1 ΓΕΝΙΚΑ

Το Τμήμα Διοίκησης Επιχειρήσεων αποτελεί ένα από τα βασικότερα τμήματα της Σχολής Διοίκησης και Οικονομίας, καθώς και του Τεχνολογικού Ιδρύματος γενικότερα.

Η Διοίκηση Επιχειρήσεων αποτελεί τον πυλώνα πάνω στον οποίο στηρίζεται η Διοικητική Επιστήμη. Ένας σπουδαστής που επιλέγει να σπουδάσει την Διοικητική Επιστήμη και συγκεκριμένα, την Διοίκηση των Επιχειρήσεων, μπορεί να θέσει τις βάσεις για εξέλιξη και περαιτέρω εξειδίκευση μέσω ενός μεταπτυχιακού διπλώματος ειδίκευσης.

Με την απόκτηση του πτυχίου, ο σπουδαστής θα είναι σε θέση να εισέλθει στην αγορά εργασίας και να ασχοληθεί με όλα τα αντικείμενα του χώρου της διοίκησης των επιχειρήσεων.

Στην συνέχεια του κεφαλαίου αναλύεται το πρόγραμμα σπουδών που ακολουθεί ένας σπουδαστής του τμήματος της Διοίκησης Επιχειρήσεων. Το πρόγραμμα σπουδών, είναι συνυφασμένο με το πρόγραμμα που ακολουθείται από τα Ανώτατα Εκπαιδευτικά Ιδρύματα της χώρας μας και δίνει ιδιαίτερη έμφαση στην εφαρμογή νέων τεχνολογιών στην διοικητική επιστήμη.¹⁷

2.2 ΠΡΟΓΡΑΜΜΑ ΠΡΟΠΤΥΧΙΑΚΩΝ ΣΠΟΥΔΩΝ

Το πρόγραμμα των προπτυχιακών σπουδών του τμήματος της Διοίκησης Επιχειρήσεων αποτελείται από οκτώ εξάμηνα. Το τελευταίο εξάμηνο ο σπουδαστής εκπονεί την πτυχιακή του εργασία και πραγματοποιεί την πρακτική του άσκηση.

Στα υπόλοιπα εξάμηνα κατατάσσονται 51 μαθήματα, τα οποία διακρίνονται σε δύο βασικές κατηγορίες. Πρόκειται για τα βασικά μαθήματα, ή αλλιώς

¹⁷ <http://www.de.teipat.gr/>

μαθήματα κορμού, τα οποία είναι 24 και διδάσκονται σε όλους τους σπουδαστές του τμήματος. Τα μαθήματα αυτά διδάσκονται στα τέσσερα πρώτα εξάμηνα.

Η δεύτερη κατηγορία περιλαμβάνει 27 μαθήματα, τα οποία χωρίζονται σε τρεις επιμέρους κατευθύνσεις. Οι κατευθύνσεις αυτές είναι οι εξής:

- Διοίκηση Επιχειρήσεων
- Marketing
- Διοίκηση Πληροφοριακών Συστημάτων

Κάθε κατεύθυνση περιέχει εννιά μαθήματα, τα οποία επιλέγει ο σπουδαστής και διδάσκονται κατά το πέμπτο, έκτο και έβδομο εξάμηνο. Σε κάθε εξάμηνο αναλογούν τρία μαθήματα ανά κατεύθυνση. Σημειώνεται ότι, σε κάθε εξάμηνο, ο σπουδαστής παρακολουθεί τα τρία μαθήματα της κατεύθυνσης που έχει επιλέξει και επιλέγει δύο μαθήματα από τις άλλες δύο κατευθύνσεις.

Στους πίνακες που ακολουθούν παρουσιάζονται τα μαθήματα που εντάσσονται σε κάθε εξάμηνο και κατεύθυνση, καθώς επίσης και οι ώρες της θεωρίας και του εργαστηρίου, όπου υπάρχει.

Πίνακας 2.1			
Μαθήματα Α' Εξαμήνου			
A/A	Μάθημα	Ώρες θεωρίας	Ώρες εργαστηρίου
1.	Αρχές Διοίκησης Επιχειρήσεων – Μάνατζμεντ	4	
2.	Εισαγωγή στο Μάρκετινγκ	4	
3.	Εισαγωγή στο Δίκαιο	4	
4.	Γενική Λογιστική	3	2
5.	Στοιχεία Υπολογιστικών και Πληροφοριακών Συστημάτων	2	2
6.	Γενικά Μαθηματικά	4	
Σύνολο		21	4

Πίνακας 2.2			
Μαθήματα Β' Εξαμήνου			
<i>A/A</i>	<i>Μάθημα</i>	<i>Ώρες θεωρίας</i>	<i>Ώρες εργαστηρίου</i>
1.	Στοιχεία Εμπορικού Δικαίου	3	
2.	Μικροοικονομική Ανάλυση	3	
3.	Λογιστική Εταιρειών	3	
4.	Ανάπτυξη Αλγορίθμων – Διαδικαστικός Προγραμματισμός Η/Υ	3	2
5.	Οικονομικά Μαθηματικά	4	
6.	Εισαγωγή στη Στατιστική των Επιχειρήσεων	4	2
Σύνολο		20	4

Πίνακας 2.3			
Μαθήματα Γ' Εξαμήνου			
<i>A/A</i>	<i>Μάθημα</i>	<i>Ώρες θεωρίας</i>	<i>Ώρες εργαστηρίου</i>
1.	Διοίκηση Ολικής Ποιότητας	3	1
2.	Επιχειρησιακή Έρευνα	3	2
3.	Διοίκηση Ανθρωπίνων Πόρων	3	
4.	Μακροοικονομική Ανάλυση	3	
5.	Δομές Δεδομένων και Οργάνωση Αρχείων	3	3
6.	Ειδικά Θέματα στη Στατιστική	3	2
Σύνολο		18	8

Πίνακας 2.4			
Μαθήματα Δ' Εξαμήνου			
<i>A/A</i>	<i>Μάθημα</i>	<i>Ώρες θεωρίας</i>	<i>Ώρες εργαστηρίου</i>
1.	Επιχειρησιακά Παίγνια	3	1
2.	Επιχειρηματικός Σχεδιασμός	3	2
3.	Χρηματοοικονομική Διοίκηση	3	
4.	Οικονομική της Διοίκησης	3	
5.	Επιχειρηματικές Δικτυακές Εφαρμογές και Internet	3	2
6.	Συστήματα Διαχείρισης Βάσεων Δεδομένων	3	2
Σύνολο		18	7

Πίνακας 2.5			
Μαθήματα Ε' Εξαμήνου κατεύθυνσης ΔΙΟΙΚΗΣΗΣ ΕΠΙΧΕΙΡΗΣΕΩΝ			
<i>A/A</i>	<i>Μάθημα</i>	<i>Ώρες θεωρίας</i>	<i>Ώρες εργαστηρίου</i>
1.	Διοίκηση Λειτουργιών	3	2
2.	Λήψη Επιχειρηματικών Αποφάσεων	3	2
3.	Τεχνικές Προβλέψεων και Ελέγχου	3	2
Σύνολο		9	6

Πίνακας 2.6			
Μαθήματα Ε' Εξαμήνου κατεύθυνσης <i>MARKETING</i>			
<i>A/A</i>	<i>Μάθημα</i>	<i>Ώρες θεωρίας</i>	<i>Ώρες εργαστηρίου</i>
1.	Διαφήμιση και Δημόσιες Σχέσεις	4	1
2.	Μάρκετινγκ Υπηρεσιών	4	
3.	Συμπεριφορά Καταναλωτή	4	1
Σύνολο		12	2

Πίνακας 2.7			
Μαθήματα Ε' Εξαμήνου κατεύθυνσης <i>ΔΙΟΙΚΗΣΗΣ ΠΛΗΡΟΦΟΡΙΑΚΩΝ ΣΥΣΤΗΜΑΤΩΝ</i>			
<i>A/A</i>	<i>Μάθημα</i>	<i>Ώρες θεωρίας</i>	<i>Ώρες εργαστηρίου</i>
1.	Επιχειρηματικά Δίκτυα Η/Υ	3	2
2.	Τεχνολογία Πληροφοριακών Συστημάτων	3	2
3.	Ειδικά Θέματα Βάσεων Δεδομένων	3	2
Σύνολο		9	6

Σημειώνεται ότι, στο Ε' εξάμηνο υπάρχει και το μάθημα Ξένη Γλώσσα – Ορολογία, το οποίο διδάσκεται 4 ώρες την εβδομάδα. Το μάθημα είναι προαιρετικό και δεν παρέχει διδακτικές μονάδες προς τους σπουδαστές του τμήματος, καθώς δεν υπολογίζεται στον τελικό βαθμό του πτυχίου.

Πίνακας 2.8**Μαθήματα ΣΤ' Εξαμήνου κατεύθυνσης ΔΙΟΙΚΗΣΗΣ ΕΠΙΧΕΙΡΗΣΕΩΝ**

<i>A/A</i>	<i>Μάθημα</i>	<i>Ώρες θεωρίας</i>	<i>Ώρες εργαστηρίου</i>
1.	Καινοτομία και Επιχειρηματικότητα	4	
2.	Επιχειρησιακή Έρευνα – Ειδικά Θέματα	3	2
3.	Διαχείριση Εφοδιαστικής Αλυσίδας	3	2
Σύνολο		10	4

Πίνακας 2.9**Μαθήματα ΣΤ' Εξαμήνου κατεύθυνσης MARKETING**

<i>A/A</i>	<i>Μάθημα</i>	<i>Ώρες θεωρίας</i>	<i>Ώρες εργαστηρίου</i>
1.	Μάρκετινγκ – Διοίκηση Επώνυμου Προϊόντος	4	
2.	Σχεδιασμός και Οργάνωση Διαφημιστικής Εκστρατείας / Επικοινωνιακή Πολιτική	4	1
3.	Μεθοδολογία Έρευνας – Έρευνα Αγοράς	4	1
Σύνολο		12	2

Πίνακας 2.10
Μαθήματα ΣΤ' Εξαμήνου κατεύθυνσης ΔΙΟΙΚΗΣΗΣ ΠΛΗΡΟΦΟΡΙΑΚΩΝ ΣΥΣΤΗΜΑΤΩΝ

<i>A/A</i>	<i>Μάθημα</i>	<i>Ώρες θεωρίας</i>	<i>Ώρες εργαστηρίου</i>
1.	Αντικειμενοστρεφής Προγραμματισμός	3	2
2.	Τεχνολογίες Παγκόσμιου Ιστού	3	2
3.	Ηλεκτρονικό Επιχειρείν	3	2
Σύνολο		9	6

Πίνακας 2.11
Μαθήματα Ζ' Εξαμήνου κατεύθυνσης ΔΙΟΙΚΗΣΗΣ ΕΠΙΧΕΙΡΗΣΕΩΝ

<i>A/A</i>	<i>Μάθημα</i>	<i>Ώρες θεωρίας</i>	<i>Ώρες εργαστηρίου</i>
1.	Στρατηγική Επιχειρήσεων	4	
2.	Ποσοτικές Μέθοδοι στη Λήψη Επιχειρηματικών Αποφάσεων	3	3
3.	Διεθνείς Σχέσεις και Θεσμοί	4	
Σύνολο		11	3

Πίνακας 2.12			
Μαθήματα Ζ' Εξαμήνου κατεύθυνσης <i>MARKETING</i>			
<i>A/A</i>	<i>Μάθημα</i>	<i>Ώρες θεωρίας</i>	<i>Ώρες εργαστηρίου</i>
1.	Στρατηγικό Μάρκετινγκ	4	
2.	Οργάνωση και Διοίκηση Πωλήσεων	4	1
3.	Μάρκετινγκ στο Διαδίκτυο – Διαχείριση Σχέσεων Πελατών (e - CRM)	3	2
Σύνολο		11	3

Πίνακας 2.13			
Μαθήματα Ζ' Εξαμήνου κατεύθυνσης <i>ΔΙΟΙΚΗΣΗΣ ΠΛΗΡΟΦΟΡΙΑΚΩΝ ΣΥΣΤΗΜΑΤΩΝ</i>			
<i>A/A</i>	<i>Μάθημα</i>	<i>Ώρες θεωρίας</i>	<i>Ώρες εργαστηρίου</i>
1.	Διαχείριση Έργων	3	2
2.	Προγραμματισμός και Διαχείριση Επιχειρηματικών Πόρων - ERP	3	2
3.	Πληροφοριακά Συστήματα Διοίκησης	4	1
Σύνολο		10	5

2.3 ΑΠΑΙΤΟΥΜΕΝΑ ΜΑΘΗΜΑΤΑ ΕΙΔΙΚΟΤΗΤΑΣ ΓΙΑ ΠΡΑΚΤΙΚΗ ΑΣΚΗΣΗ

Σύμφωνα με το πρόγραμμα σπουδών, για να μπορέσει ένας σπουδαστής να πραγματοποιήσει πρακτική άσκηση, θα πρέπει να έχει ολοκληρώσει με επιτυχία τις εξετάσεις στα ακόλουθα μαθήματα. Τα μαθήματα αυτά διακρίνονται ανάλογα με την ειδικότητα που έχει επιλέξει ο σπουδαστής και είναι τα εξής:

Για την κατεύθυνση *Διοίκησης Επιχειρήσεων*, τα ελάχιστα μαθήματα που θα πρέπει να έχουν ολοκληρωθεί με επιτυχία είναι:

- Επιχειρησιακή Έρευνα
- Επιχειρηματικός Σχεδιασμός
- Διοίκηση Λειτουργιών
- Λήψη Επιχειρηματικών Αποφάσεων
- Τεχνικές Προβλέψεων και Ελέγχου
- Επιχειρησιακή Έρευνα – Ειδικά Θέματα
- Διαχείριση Εφοδιαστικής Αλυσίδας
- Στρατηγική Επιχειρήσεων
- Ποσοτικές Μέθοδοι στη Λήψη Επιχειρηματικών Αποφάσεων

Για την κατεύθυνση *Marketing* τα μαθήματα τα οποία στα οποία θα πρέπει να έχει εξεταστεί επιτυχώς ο σπουδαστής είναι τα εξής:

- Επιχειρησιακή Έρευνα
- Επιχειρηματικός Σχεδιασμός
- Διαφήμιση και Δημόσιες Σχέσεις
- Συμπεριφορά Καταναλωτή
- Σχεδιασμός και Οργάνωση Διαφημιστικής Εκστρατείας / Επικοινωνιακή Πολιτική
- Μεθοδολογία Έρευνας – Έρευνα Αγοράς
- Στρατηγικό Μάρκετινγκ
- Οργάνωση και Διοίκηση Πωλήσεων
- Μάρκετινγκ στο Διαδίκτυο – Διαχείριση Σχέσεων Πελατών (e - CRM)

Τέλος, αναφορικά με την κατεύθυνση *Διοίκησης Πληροφοριακών Συστημάτων*, ο σπουδαστής θα πρέπει να έχει ολοκληρώσει τα ακόλουθα μαθήματα:

- Ø Επιχειρησιακή Έρευνα
- Ø Επιχειρηματικός Σχεδιασμός
- Ø Επιχειρηματικές Δικτυακές Εφαρμογές και Internet
- Ø Τεχνολογία Πληροφοριακών Συστημάτων
- Ø Ειδικά Θέματα Βάσεων Δεδομένων
- Ø Τεχνολογίες Παγκόσμιου Ιστού
- Ø Ηλεκτρονικό Επιχειρείν
- Ø Προγραμματισμός και Διαχείριση Επιχειρηματικών Πόρων - ERP
- Ø Πληροφοριακά Συστήματα Διοίκησης

2.4 ΠΕΡΙΕΧΟΜΕΝΟ ΜΑΘΗΜΑΤΩΝ

Αρχές Διοίκησης Επιχειρήσεων – Μάνατζμεντ

Το μάθημα των αρχών της Διοίκησης Επιχειρήσεων περιλαμβάνει τις βασικές έννοιες στην θεωρία της οργάνωσης της επιχείρησης, του μάνατζμεντ, τον προγραμματισμό, την διαδικασία λήψης των αποφάσεων, την οργανωσιακή συμπεριφορά και κουλτούρα, την ηγεσία, την δυναμική των ομάδων, την σημασία της παρακίνησης, την επικοινωνία, τις σύγχρονες τάσεις στην διοίκηση, την συγκριτική αξιολόγηση, την διοίκηση αλλαγών, καθώς και εφαρμογές στο σύγχρονο επιχειρηματικό περιβάλλον.

Εισαγωγή στο Μάρκετινγκ

Στο εν λόγω μάθημα περιγράφεται η θεωρία του μάρκετινγκ, η διοίκηση, το περιβάλλον, τα συστήματα του μάρκετινγκ, η διαδικασία λήψης αποφάσεων από τον καταναλωτή, η αγοραστική συμπεριφορά, η τμηματοποίηση της αγοράς, καθώς και η μέτρηση της δυναμικότητας των πωλήσεων και της αγοράς.

Εισαγωγή στο Δίκαιο

Στο μάθημα του Δικαίου διδάσκονται στοιχεία Αστικού Δικαίου. Επομένως, περιλαμβάνονται οι έννοιες του Ιδιωτικού και Δημόσιου Δικαίου, η

σχέση των κανόνων του ελληνικού κράτους προς το κοινοτικό δίκαιο, η δικαιοπραξία, αντιπροσώπευση, παραγραφή, καθώς επίσης και η σύσταση, αλλοίωση και κατάργηση των ενοχικών σχέσεων.

Επιπλέον, περιγράφεται ο αδικαιολόγητος πλουτισμός, η αδικοπραξία, η κυριότητα, το ενέχυρο, η υποθήκη, τα αξιόγραφα, η συναλλαγματική, το γραμματίο και η επιταγή.

Τέλος, ορίζονται οι τύποι των εταιρειών, οι συνεταιρισμοί, καθώς και στοιχεία του ναυτικού δικαίου, όπως είναι το πλοίο, η πλοιοκτησία και η θαλάσσια ασφάλιση.

Γενική Λογιστική

Με το μάθημα της Γενικής Λογιστικής, παρουσιάζεται στον σπουδαστή η έννοια της επιχείρησης και της λογιστικής. Διδάσκονται οι βασικές έννοιες, όπως είναι το ενεργητικό, παθητικό, πάγιο, κυκλοφορούν, τα ίδια κεφάλαια, ο ισολογισμός, η κατάσταση των αποτελεσμάτων χρήσης, κ.λπ. Επίσης, διδάσκεται η σύνταξη των λογαριασμών, οι ημερολογιακές εγγραφές, καθώς και ο τρόπος υπολογισμού των αποσβέσεων.

Στοιχεία Υπολογιστικών και Πληροφοριακών Συστημάτων

Περιγράφεται ο ρόλος της πληροφορικής σε μία επιχείρηση. Παρουσιάζονται βασικές έννοιες, πως γίνεται η χρήση του λογισμικού σε μία επιχείρηση, η αρχιτεκτονική των υπολογιστών, τα λειτουργικά συστήματα, τα αριθμητικά συστήματα και οι βάσεις δεδομένων. Επιπλέον, περιγράφεται ο τρόπος εφαρμογής της πληροφορικής στις σύγχρονες επιχειρήσεις.

Γενικά Μαθηματικά

Οι ενότητες που περιλαμβάνονται στο εν λόγω μάθημα είναι: οι συναρτήσεις και τα όρια, ο διαφορικός λογισμός (παράγωγος, ακρότατα, διαφορικό, σημεία καμπής συνάρτησης), καθώς και οι εφαρμογές τους σε προβλήματα επιχειρησιακού σχεδιασμού.

Επίσης, παρουσιάζεται η συνδυαστική ανάλυση, καθώς και η γραμμική άλγεβρα. Περιγράφονται οι βασικές αρχές απαρίθμησης, οι διωνυμικοί συντελεστές, οι διατάξεις και οι συνδυασμοί, οι πράξεις πινάκων, ο αντίστροφος πίνακας, οι ορίζουσες, καθώς και ο τρόπος επίλυσης συστημάτων γραμμικών εξισώσεων.

Στοιχεία Εμπορικού Δικαίου

Ορίζονται οι κλάδοι και οι διακρίσεις τους, τα εμπορικά βιβλία, οι εμπορικές πράξεις, το εμπορικό σύστημα, οι ευρεσιτεχνίες, οι συγχωνεύσεις των επιχειρήσεων, καθώς και η εμπορική ιδιότητα.

Επίσης, κατηγοριοποιούνται οι εταιρείες, περιγράφεται ο τρόπος ίδρυσης, λειτουργίας και λύσης της εταιρείας, το καταστατικό, τα αξιόγραφα, κ.λπ.

Μικροοικονομική Ανάλυση

Αναλύεται η θεωρία της ζήτησης και της προσφοράς, η ελαστικότητα, οι μορφές της αγοράς, οι συντελεστές παραγωγής και η παραγωγικότητα, η πρόσοδος, ο τόκος, τα κέρδη και οι αμοιβές των εισροών.

Λογιστική Εταιρειών

Στο μάθημα λογιστικής εταιρειών, δίνονται οι βασικές έννοιες και τα στοιχεία των εταιρειών, προσδιορίζονται τα αποτελέσματα και συντάσσονται οι οικονομικές καταστάσεις: Ε3, Ε5, Φ10. Επίσης, πραγματοποιείται ανάλυση των επιχειρήσεων με την χρήση των αριθμοδεικτών, καθώς και αποτίμηση των ταμειακών ροών τους.

Ανάπτυξη Αλγορίθμων – Διαδικαστικός Προγραμματισμός Η/Υ

Παρουσιάζονται οι αλγόριθμοι, οι τεχνικές σχεδίασής των αλγορίθμων, η διαδικασία του ελέγχου και της επανάληψης, τα εργαλεία ανάπτυξης ενός λογισμικού, καθώς και η γλώσσα C, η δομή της γλώσσας, οι τύποι δεδομένων, οι

πίνακες, οι συναρτήσεις, οι δείκτες, οι ακολουθίες και η ανάπτυξη των προγραμμάτων και συναρτήσεων.

Οικονομικά Μαθηματικά

Περιέχει στοιχεία γραμμικής άλγεβρας, πραγματικές συναρτήσεις, εφαρμογές τους σε θέματα οικονομίας, συνδυαστική ανάλυση, διαφορικό και ολοκληρωτικό λογισμό, διαφορικές εξισώσεις, εκθετικές και λογαριθμικές συναρτήσεις, ολοκληρώματα, καθώς επίσης και οικονομικές εφαρμογές και εφαρμογές σε ηλεκτρονικό υπολογιστή με την χρήση του προγράμματος Mathematica.

Εισαγωγή στη Στατιστική των Επιχειρήσεων

Περιλαμβάνει στοιχεία της περιγραφικής στατιστικής. Διδάσκονται οι δειγματοληπτικές μέθοδοι, τα αριθμητικά μέσα, η θεωρία των πιθανοτήτων, καθώς και οι κατανομές πιθανοτήτων, η κανονική κατανομή και η κατανομή δείγματος. Υλοποιούνται επίσης, εφαρμογές της θεωρίας σε ηλεκτρονικό υπολογιστή.

Διοίκηση Ολικής Ποιότητας

Δίνονται οι ορισμοί της διασφάλισης της ποιότητας, της φιλοσοφίας και οι αρχές της Διοίκησης Ολικής Ποιότητας. Περιγράφονται τα εργαλεία ελέγχου, η οργάνωση για την ποιότητα, η ανάπτυξη της σειράς ISO για την διασφάλιση της ποιότητας, το ευρωπαϊκό πλαίσιο πιστοποίησης, ο ποιοτικός έλεγχος και εφαρμογές από τους σπουδαστές, με την χρήση πακέτων λογισμικών σε ηλεκτρονικό υπολογιστή.

Επιχειρησιακή Έρευνα

Περιγράφεται η έννοια της επιχειρησιακής έρευνας, τα είδη των υποδειγμάτων, ο γραμμικός προγραμματισμός, ο ακέραιος προγραμματισμός, καθώς και τα προβλήματα μεταφοράς. Πραγματοποιούνται επίσης, εφαρμογές σε ηλεκτρονικό υπολογιστή.

Διοίκηση Ανθρώπινων Πόρων

Στόχος του μαθήματος είναι ο σπουδαστής να κατανοήσει την έννοια της διοίκησης του ανθρώπινου δυναμικού και την σημαντικότητα της προσέγγισης του, για την αποτελεσματική λειτουργία μίας επιχείρησης.

Αναλύονται οι διαδικασίες του προγραμματισμού, ο τρόπος προσέλκυσης και επιλογής του προσωπικού, η επιμόρφωση, η πολιτική των αμοιβών και τα θέματα υγιεινής και ασφάλειας.

Τέλος, περιγράφονται θέματα εργασιακών σχέσεων, με την μέθοδο της μελέτης περίπτωσης, κατά την οποία οι σπουδαστές διενεργούν ομαδικές εργασίες.

Μακροοικονομική Ανάλυση

Υπολογίζεται η εθνική παραγωγή, η συνολική ζήτηση και προσφορά. Επίσης, διδάσκεται το κενυσιανό υπόδειγμα, η νομισματική και δημοσιονομική πολιτική, οι εξωτερικές επιδράσεις, ο πληθωρισμός, η ανεργία, οι μισθοί, οι εργατικές ενώσεις, οι αγορές εργασίες, καθώς και στοιχεία διεθνούς εμπορίου.

Δομές Δεδομένων και Οργάνωση Αρχείων

Παρουσιάζονται οι βασικές έννοιες, οι πίνακες, οι λίστες, τα δένδρα, ο τρόπος εισαγωγής, ανάκτησης και διαγραφής δεδομένων, η οργάνωση των αρχείων, η επεξεργασία των μεγάλων αρχείων, οι τρόποι αποθήκευσης και η βελτίωση της απόδοσης. Επίσης, πραγματοποιείται η επίλυση εφαρμογών με την χρήση της γλώσσας προγραμματισμού C.

Ειδικά Θέματα στη Στατιστική

Αναλύονται τα διαστήματα εμπιστοσύνης, τα μεγάλα και μικρά δείγματα, οι έλεγχοι των υποθέσεων, η απλή παλινδρόμηση και οι συσχετίσεις δύο μεταβλητών. Ομοίως και με άλλα μαθήματα του τμήματος, οι σπουδαστές επιλύουν εφαρμογές σε ηλεκτρονικό υπολογιστή.

Επιχειρησιακά Παίγνια

Στο συγκεκριμένο μάθημα παρουσιάζονται τα μοντέλα τα οποία αναλύουν επιχειρησιακά δεδομένα και επιχειρηματικά σενάρια. Περιγράφεται ο τρόπος ανάπτυξης, αξιολόγησης και ελέγχου των μοντέλων, η αριστοποίηση, η μέθοδος Monte Carlo, καθώς και η τεχνική της προσομοίωσης.

Επιχειρηματικός Σχεδιασμός

Στηρίζεται στην διαδικασία του σχεδιασμού του μάνατζμεντ. Προσδιορίζει την σημασία της αποτελεσματικής λήψης των αποφάσεων, της ανάπτυξης της καινοτομίας σε ένα σχέδιο, την αποσαφήνιση των κινδύνων σε κάθε σχέδιο, του προϋπολογισμού, κ.λπ.

Πραγματοποιείται επίσης, ανάλυση του ανταγωνισμού, του κλάδου, καθώς και των υπηρεσιών προβολής, προώθησης, πώλησης.

Τέλος, διενεργείται η αποτελεσματικότητα του σχεδίου με την χρήση των αριθμοδεικτών.

Χρηματοοικονομική Διοίκηση

Το μάθημα της χρηματοοικονομικής διοίκησης, αναφέρεται στην θεωρία του χρήματος. Αναλύονται οι χρηματοοικονομικοί δείκτες, οι επιδράσεις της μεταβολής των τιμών, η πρόβλεψη και ο προγραμματισμός, καθώς και η πολιτική και διαχείριση του κεφαλαίου κίνησης.

Οικονομική της Διοίκησης

Περιγράφονται οι αποφάσεις διαχείρισης του κινδύνου, βελτιστοποίησης, ανάλυσης κόστους – οφέλους, οι προσδιοριστικοί παράγοντες της ζήτησης, ο καθορισμός των τιμών, η πρόβλεψη του κόστους, ο προγραμματισμός των επενδύσεων, ο προϋπολογισμός κεφαλαίου και η συνολική επιχειρηματική δραστηριότητα.

Επιχειρηματικές Δικτυακές Εφαρμογές και Internet

Παρουσιάζεται ο τρόπος με τον οποίο συμβάλλει το διαδίκτυο σε μία επιχείρηση. Περιγράφονται οι τύποι δικτύων που χρησιμοποιούνται και οι βασικές έννοιες όπως είναι τα πρωτόκολλα επικοινωνίας, η έννοια του ελέγχου, κ.λπ.

Στην συνέχεια γίνεται εφαρμογή της θεωρίας σε ηλεκτρονικό υπολογιστή, με διάφορες μορφές, όπως είναι για παράδειγμα, το ηλεκτρονικό εμπόριο, η ηλεκτρονική διαφήμιση, η ηλεκτρονική ανταλλαγή εγγράφων, κ.λπ.

Συστήματα Διαχείρισης Βάσεων Δεδομένων

Διδάσκονται οι βασικές έννοιες των βάσεων δεδομένων, τα είδη των βάσεων δεδομένων, η σχεσιακή άλγεβρα, το μοντέλο οντοτήτων - συσχετίσεων, τα εργαλεία μίας βάσης δεδομένων, οι ενέργειες σε μία βάση, καθώς επίσης και η γλώσσα διαχείρισης βάσεων δεδομένων SQL. Τέλος, αναλύονται και οι αντικειμενοστραφείς και πολυδιάστατες βάσεις δεδομένων.

Διοίκηση Λειτουργιών

Στο εν λόγω μάθημα, ορίζεται η διοίκηση των λειτουργιών, οι λειτουργίες μίας επιχείρησης, η στρατηγική σημασία της διοίκησης, ενώ πραγματοποιούνται και προβλέψεις της ζήτησης, επιλογή του τόπου εγκατάστασης μίας επιχείρησης, σχεδιασμός της παραγωγικής δυναμικότητας, διαχείριση των αποθεμάτων, κ.λπ.

Λήψη Επιχειρηματικών Αποφάσεων

Περιγράφονται τα είδη των επιχειρηματικών αποφάσεων, η ορθολογική λήψη των αποφάσεων, οι έννοιες της ευημερίας και της χρησιμότητας, καθώς και οι ποσοτικές μέθοδοι, τα δένδρα αποφάσεων, οι κόμβοι, οι πίνακες αποφάσεων, τα διαγράμματα ακολουθίας γεγονότων και η αναλυτική ιεραρχική μέθοδος. Τέλος, διενεργούνται από τους φοιτητές του τμήματος και εφαρμογές σε ηλεκτρονικό υπολογιστή.

Τεχνικές Προβλέψεων και Ελέγχου

Διδάσκονται οι μέθοδοι πρόβλεψης, τα υποδείγματα των χρονολογικών σειρών, η μέθοδος των ελαχίστων τετραγώνων, η εποχιακή μεταβλητότητα, οικονομετρικά υποδείγματα, ενώ επιλύονται και εφαρμογές σε Η/Υ.

Διαφήμιση και Δημόσιες Σχέσεις

Ορίζονται οι στόχοι και η εξέλιξη της διαφήμισης, ο ρόλος της έρευνας κατά τον σχεδιασμό μίας διαφήμισης, ο τρόπος με τον οποίο οργανώνεται μία διαφημιστική πρόταση, η επίδραση της στο κόστος και την αξία των προϊόντων, καθώς και στην κοινωνία γενικότερα.

Επιπλέον, παρουσιάζονται τα στάδια επενέργειας της διαφήμισης, τα πλεονεκτήματα και τα μειονεκτήματα από την δημιουργία μίας διαφημιστικής πρότασης, η παραγωγή των διαφημιστικών μηνυμάτων, ο προγραμματισμός των μέσων, η κατανομή του διαφημιστικού προϋπολογισμού και οι βασικές αρχές δημοσίων σχέσεων.

Μάρκετινγκ Υπηρεσιών

Το εν λόγω μάθημα στοχεύει στην ανάλυση της ζήτησης των υπηρεσιών, τον προσδιορισμό των προσδοκιών και της αντίληψης των καταναλωτών υπηρεσιών, τον σχεδιασμό μίας υπηρεσίας, τον ρόλο των καταναλωτών στην δημιουργία και την παράδοση μίας υπηρεσίας, την σημασία της προώθησης και το κόστος και την απόδοση της ποιότητας. Επιπλέον, κατά την διάρκεια του μαθήματος εξετάζονται και οι απαραίτητες μελέτες περίπτωσης.

Συμπεριφορά Καταναλωτή

Πρόκειται για ένα ακόμη μάθημα της κατεύθυνσης Marketing. Μελετάται η ψυχολογία της καταναλωτικής συμπεριφοράς, η δομή και η διαχείριση της προσωπικότητας και των στάσεων του καταναλωτή. Διδάσκονται επίσης, τα οικονομικά της συμπεριφοράς του καταναλωτή, η ατομική ζήτηση, το κοινωνικό περιβάλλον, οι αρχές και μέθοδοι τμηματοποίησης των καταναλωτικών αγορών, θέματα καινοτομίας, καθώς και ειδικά θέματα συμπεριφοράς καταναλωτή.

Επιχειρηματικά Δίκτυα Η/Υ

Περιγράφονται οι βασικές έννοιες των δικτύων, η σημασία ύπαρξής τους σε μία επιχείρηση, τα μέσα μετάδοσης και τα είδη δικτύων, τα λειτουργικά συστήματα, οι υπηρεσίες τηλεματικής, το ηλεκτρονικό ταχυδρομείο, η μεταφορά αρχείων, τα δημόσια δίκτυα στην χώρα μας, η διαχείριση των δικτύων, κ.λπ.

Τεχνολογία Πληροφοριακών Συστημάτων

Αποτελεί ένα από τα τρία μαθήματα του Ε' Εξαμήνου της κατεύθυνσης Διοίκησης Πληροφοριακών Συστημάτων. Αναλύεται ο τρόπος σχεδίασης ενός λογισμικού, τα διαγράμματα ροής με τα βασικά χαρακτηριστικά τους, η πολυεπίπεδη ανάλυση, η αντικειμενοστρεφής ανάλυση, τα διαγράμματα κλάσεων, οι σχέσεις, τα διαγράμματα ακολουθίας, τα διαγράμματα καταστάσεων και δραστηριοτήτων, καθώς και ο σχεδιασμός διαλογικών εφαρμογών με βάση τα σενάρια χρήσης του.

Ειδικά Θέματα Βάσεων Δεδομένων

Διδάσκεται ο τρόπος σχεδίασης μίας βάσης δεδομένων, η δημιουργία ενός μοντέλου οντοτήτων – συσχετίσεων, ο ρόλος και τα καθήκοντα του διαχειριστή, η ασφάλεια μίας βάσης δεδομένων, οι βάσεις επιπέδων στο διαδίκτυο, οι σχέσεις πελάτη – εξυπηρετητή, η αρχιτεκτονική των τριών επιπέδων, οι καταναμημένες βάσεις δεδομένων, τα συστήματα διαχείρισης βάσεων δεδομένων ανοικτού κώδικα, κ.λπ.

Καινοτομία και Επιχειρηματικότητα

Διερευνώνται τα υποδείγματα και οι προσεγγίσεις που συμβάλλουν στην αλλαγή της επιχειρηματικής σκέψης. Παρουσιάζονται οι τύποι της καινοτομίας, οι τρόποι καινοτομίας, η σημασία της καινοτομίας στην διοίκηση και το μάνατζμεντ, οι στρατηγικές που εφαρμόζονται, ο τρόπος για την επιλογή, σχεδιασμό, έλεγχο και αξιολόγηση ενός έργου, καθώς και ο σχεδιασμός και έλεγχος έργων έρευνας και ανάπτυξης.

Επιχειρησιακή Έρευνα – Ειδικά Θέματα

Μελετάται η θεωρία της αναμονής, η θεωρία των αποθεμάτων, η προσομοίωση, ενώ παράλληλα διενεργούνται και εφαρμογές σε ηλεκτρονικό υπολογιστή.

Διαχείριση Εφοδιαστικής Αλυσίδας

Αναλύονται οι μέθοδοι και τεχνικές του σχεδιασμού, ο έλεγχος και η εκτέλεση της ροής των προϊόντων και υπηρεσιών, το ολοκληρωμένο σύστημα της εφοδιαστικής αλυσίδας, οι προμηθευτές, η παραγωγική διαδικασία, τα δίκτυα διανομής και η θεωρία των αποθεμάτων. Επιπλέον, επιλύονται εφαρμογές της εφοδιαστικής αλυσίδας σε υπολογιστή.

Μάρκετινγκ – Διοίκηση Επώνυμου Προϊόντος

Περιγράφονται οι βασικές έννοιες της επωνυμίας, ορίζεται το brand name, ο τρόπος επιλογής ενός λογότυπου για μία επιχείρηση, η σημασία του διαδικτύου στο μάρκετινγκ, η στρατηγική τυποποίησης και προσαρμογής, η διοίκηση του επώνυμου προϊόντος, η θεωρία του προσανατολισμού, η ανάπτυξη φιλοσοφίας εντός της επιχείρησης, καθώς και ο σχεδιασμός και ανάπτυξη των επιτυχημένων επωνυμιών.

Σχεδιασμός και Οργάνωση Διαφημιστικής Εκστρατείας / Επικοινωνιακή

Πολιτική

Μελετάται ο Ελληνικός Κώδικας Διαφήμισης, τα διαφημιστικά μέσα above the line, below the line και media shops, η Ευρωπαϊκή Νομοθεσία για την διαφήμιση, η δεοντολογία της λειτουργίας της διαφήμισης, οι στόχοι των διαφημιστικών μέσων, τα είδη και οι μορφές της διαφημιστικής εκστρατείας, ο προϋπολογισμός μίας διαφημιστικής εκστρατείας, η στρατηγική μετάδοσης, τα διαφημιστικά μέσα, καθώς και οι μέθοδοι αξιολόγησης της αποτελεσματικότητας της διαφημιστικής εκστρατείας.

Μεθοδολογία Έρευνας – Έρευνα Αγοράς

Ορίζονται οι βασικές αρχές στην θεωρία της έρευνας της αγοράς, ο σχεδιασμός της έρευνας, οι πηγές δεδομένων και τα είδη των ερευνών. Επίσης, περιγράφονται οι τρόποι συλλογής των δεδομένων, οι κλίμακες μέτρησης, οι δημοσκοπήσεις, ο τρόπος με τον οποίο σχεδιάζεται ένα ερωτηματολόγιο, η δειγματοληψία, καθώς και ειδικά θέματα έρευνας αγοράς.

Αντικειμενοστρεφής Προγραμματισμός

Ο αντικειμενοστρεφής προγραμματισμός αποτελεί μάθημα της κατεύθυνσης Διοίκησης Πληροφοριακών Συστημάτων. Παρουσιάζεται η αντικειμενοστρεφής προσέγγιση και οι εφαρμογές της. Επίσης, αναλύεται η φιλοσοφία του αντικειμενοστρεφή προγραμματισμού, οι μέθοδοι ανάλυσης και σχεδιασμού των πληροφοριακών συστημάτων, η διαχείριση των αρχείων, καθώς και οι αντικειμενοστρεφείς γλώσσες προγραμματισμού, όπως είναι η Java.

Τεχνολογίες Παγκόσμιου Ιστού

Δίνονται οι βασικοί ορισμοί για τον παγκόσμιο ιστό, περιγράφεται το μοντέλο πελάτη – διακομιστή (client - server), οι τύποι και τα είδη των ιστοσελίδων, η φιλοσοφία και ο τρόπος σχεδίασης ενός ιστότοπου, τα κριτήρια επιτυχίας, η σημασία ανάπτυξης ενός ιστότοπου για μία επιχείρηση, τα λειτουργικά και στρατηγικά οφέλη, ο κύκλος ζωής ενός ιστότοπου, οι τεχνολογίες και οι γλώσσες αναπαράστασης των μεταδεδομένων, κ.λπ.

Ηλεκτρονικό Επιχειρείν

Στο συγκεκριμένο μάθημα ορίζεται η ηλεκτρονική επιχειρηματικότητα, το ηλεκτρονικό εμπόριο, ενώ αναλύονται και οι βασικές κατηγορίες του ηλεκτρονικού εμπορίου. Παράλληλα, περιγράφονται τα ηλεκτρονικά μοντέλα, το ηλεκτρονικό κατάστημα, η κρυπτογραφία, οι ψηφιακές υπογραφές, η ασφάλεια των ηλεκτρονικών πληρωμών, οι αλγόριθμοι που αναπτύσσονται, τα εργαλεία

ανάπτυξης ολοκληρωμένων ηλεκτρονικών επιχειρηματικών σχεδίων, καθώς και οι γλώσσες προγραμματισμού που χρησιμοποιούνται για την δημιουργία των συστημάτων.

Στρατηγική Επιχειρήσεων

Παρουσιάζεται το περιβάλλον των επιχειρήσεων, οι στόχοι από τον σχεδιασμό μίας στρατηγικής, η ανάλυση SWOT και άλλες τεχνικές ανάλυσης και στρατηγικές, η μέτρηση της απόδοσης, η αξιολόγηση της απόδοσης, οι διαχειριστικοί έλεγχοι, οι έλεγχοι των εκροών, καθώς και η συμβολή της καινοτομίας στην στρατηγική των επιχειρήσεων.

Ποσοτικές Μέθοδοι στη Λήψη Επιχειρηματικών Αποφάσεων

Μελετώνται οι εφαρμοσμένες ποσοτικές μέθοδοι στην διαδικασία λήψης των αποφάσεων, μελέτες περίπτωσης με την χρήση στατιστικών μεθόδων και της θεωρίας των πιθανοτήτων, ενώ επιλύονται και εφαρμογές από τον σπουδαστή σε υπολογιστή.

Διεθνείς Σχέσεις και Θεσμοί

Διδάσκονται οι διεθνείς συμβάσεις, το Διεθνές Δίκαιο, η δημιουργία και η εξέλιξη της Ευρωπαϊκής Ένωσης, τα θεσμικά όργανα της Ε.Ε., το Ευρωπαϊκό Συμβούλιο, το Συμβούλιο των Υπουργών, το Ευρωπαϊκό Κοινοβούλιο, το Ευρωπαϊκό Δικαστήριο, το Ευρωπαϊκό Δίκαιο, το Ελεγκτικό Συνέδριο και η ΟΝΕ.

Στρατηγικό Μάρκετινγκ

Αναλύεται η λειτουργία των επιχειρήσεων, η διοίκηση και το μάρκετινγκ, η διαδικασία της λήψης των αποφάσεων από την διοίκηση μάρκετινγκ, τα στάδια της διαδικασίας, τα επιχειρηματικά σχέδια, καθώς και διάφορες μορφές επικοινωνίας, όπως το μάρκετινγκ εμπειριών, το μεταδοτικό μάρκετινγκ, κ.λπ.

Οργάνωση και Διοίκηση Πωλήσεων

Μελετώνται οι βασικές έννοιες στην θεωρία της οργάνωσης και της διοίκησης των πωλήσεων, καθορίζεται ο ρόλος των πωλητών και του διευθυντή των πωλήσεων, η οργάνωση του προσωπικού, οι προβλέψεις των πωλήσεων, η εκπαίδευση των πωλητών, η αποζημίωση των πωλητών, η εκτίμηση, ο έλεγχος, κ.λπ.

Μάρκετινγκ στο Διαδίκτυο – Διαχείριση Σχέσεων Πελατών (e - CRM)

Στο συγκεκριμένο μάθημα του τμήματος παρουσιάζεται η διαχείριση των πελατειακών σχέσεων. Μελετώνται: η ικανοποίηση του πελάτη, η προσαρμογή της επιχείρησης στο περιβάλλον, η υιοθέτηση νοοτροπίας, οι βασικές λειτουργίες του μοντέλου, τα στάδια εφαρμογής του, οι προσδιοριστικοί παράγοντες που καθορίζουν την επιτυχημένη εφαρμογή του, καθώς και ο ρόλος και σημασία ανάπτυξής του σε μία επιχείρηση ή οργανισμό.

Διαχείριση Έργων

Το μάθημα της διαχείρισης έργων αποσκοπεί στο να φέρει σε επαφή και να εξοικειώσει τον σπουδαστή με τον χρονικό προγραμματισμό των έργων, την αντιμετώπιση πιθανών προβλημάτων, την περιγραφή και την οργάνωση των λειτουργιών, τον τρόπο χρησιμοποίησης και επιλογής των διαθέσιμων ανθρώπινων και οικονομικών πόρων, καθώς και τον τρόπο βελτίωσης και επιτάχυνσης των διαδικασιών.

Επιπλέον, διδάσκονται τα διαγράμματα Gant, το δικτυωτό διάγραμμα και το πρόγραμμα Project Management.

Προγραμματισμός και Διαχείριση Επιχειρηματικών Πόρων – ERP

Περιγράφεται η έννοια και η φιλοσοφία της διαχείρισης επιχειρηματικών πόρων, οι λειτουργίες και οι σχέσεις - εξαρτήσεις που δημιουργούνται μεταξύ τους, καθώς επίσης και ο ρόλος χρησιμοποίησης των πληροφοριακών συστημάτων στις λειτουργίες μίας επιχείρησης, τα συστήματα ERP και η διαχείριση της εφοδιαστικής αλυσίδας.

Τέλος, μελετώνται περιπτώσεις εφαρμογής των συστημάτων ERP σε επιχειρήσεις διάφορων κλάδων και μεγέθους.

Πληροφοριακά Συστήματα Διοίκησης

Στο παρόν μάθημα ορίζονται τα πληροφοριακά συστήματα διοίκησης. Περιγράφεται το πλαίσιο ανάλυσης, η επεξεργασία και οργάνωση των δεδομένων, η ανάλυση και σχεδίαση των συστημάτων, καθώς και η αξιολόγηση και ο σχεδιασμός των πληροφοριακών συστημάτων.

Επιπλέον, αναλύεται το περιβάλλον των πληροφοριακών συστημάτων, θέματα ανθρωπίνων σχέσεων μέσα σε αυτά, ο προγραμματισμός της επιχείρησης, τα πλεονεκτήματα από την χρησιμοποίησή τους και η εφαρμογή τους στην χώρα μας.¹⁸

¹⁸ Τμήμα Διοίκησης Επιχειρήσεων, Πρόγραμμα Προπτυχιακών Σπουδών, ΤΕΙ Δυτικής Ελλάδας, - Πάτρα

ΚΕΦΑΛΑΙΟ ΤΡΙΤΟ

ΧΑΡΑΚΤΗΡΙΣΤΙΚΑ ΦΟΙΤΗΤΗ ΚΑΤΕΥΘΥΝΣΗΣ ΔΙΟΙΚΗΣΗΣ ΠΛΗΡΟΦΟΡΙΑΚΩΝ ΣΥΣΤΗΜΑΤΩΝ

3.1 ΓΕΝΙΚΑ

Προτού γίνει η ανάλυση των χαρακτηριστικών του φοιτητή της κατεύθυνσης των πληροφοριακών συστημάτων, θα θέλαμε να σημειώσουμε ότι, η Διοίκηση των Πληροφοριακών Συστημάτων αποτελεί μία κατεύθυνση η οποία αποσκοπεί στον προσδιορισμό τριών βασικών επιπέδων για την αποδοτική λειτουργία μίας επιχείρησης ή οργανισμού. Πρόκειται για τον ανθρώπινο παράγοντα, την τεχνολογία και την πληροφορία.

Στην εικόνα 3.1 που ακολουθεί παρουσιάζεται ο τρόπος με τον οποίο λειτουργεί ένα πληροφοριακό σύστημα διοίκησης.

Οι επιχειρήσεις λαμβάνουν τα δεδομένα, τα επεξεργάζονται μέσα από τεχνικές και μεθόδους πληροφορικής και εξάγουν τις απαραίτητες πληροφορίες.



Εικόνα 3.1 Πληροφοριακό Σύστημα Διοίκησης

Σήμερα, η πληροφορική αποτελεί το σημαντικότερο εργαλείο που έχει εφαρμοστεί στην οργάνωση και την διοίκηση των επιχειρήσεων κατά τα τελευταία 50 χρόνια. Απαραίτητη προϋπόθεση για την κάλυψη μίας θέσης σε μία επιχείρηση ή οργανισμό από έναν υπάλληλο – στέλεχος, είναι η γνώση των υπολογιστών. Παράλληλα, πέρα από την θεωρητική γνώση των υπολογιστών χρειάζεται και περαιτέρω ειδίκευση σε θέματα που σχετίζονται με την οργάνωση, την λειτουργία και την διοίκηση των παραγωγικών μονάδων.

Σε αυτό συμβάλλει η κατεύθυνση Διοίκησης Πληροφοριακών Συστημάτων, μέσω της οποίας ο φοιτητής θα αποκτήσει όχι μόνο θεωρητική γνώση, αλλά θα την εφαρμόσει και σε όλες τις κατηγορίες των συστημάτων που βρίσκουν αντίκτυπο μέσα στο επιχειρηματικό περιβάλλον.

Ο απώτερος στόχος από την παρακολούθηση της συγκεκριμένης κατεύθυνσης είναι η κατάλληλη προετοιμασία του φοιτητή, ώστε να ανταπεξέλθει στις προκλήσεις που θα συναντήσει στην αγορά εργασίας. Οι προκλήσεις αυτές μπορεί να σχετίζονται είτε με το παραγωγικό και οργανωσιακό σύστημα, είτε με την χάραξη καινοτόμων πολιτικών της πληροφορικής.

Τέλος, σημειώνεται ότι μέσα από την κατεύθυνση της Διοίκησης Πληροφοριακών Συστημάτων, ο φοιτητής, μπορεί να απασχοληθεί σε διάφορα επαγγέλματα και θέσεις εργασίας. Για παράδειγμα, δίνεται η δυνατότητα εργασίας ως στέλεχος σε επιχειρήσεις παροχής συμβουλευτικών υπηρεσιών, παροχής ηλεκτρονικών υπηρεσιών, πληροφορικής, τηλεπικοινωνιών, κ.λπ.

Επιπλέον, οι απόφοιτοι μπορούν να ασχοληθούν είτε στον ιδιωτικό, είτε στον δημόσιο τομέα ως αναλυτές, προγραμματιστές, υπεύθυνοι διαχείρισης έργων, κ.λπ.

Τέλος, σημαντικό πλεονέκτημα είναι ότι μέσα από την κατεύθυνση των Πληροφοριακών Συστημάτων δίνεται η δυνατότητα απασχόλησης σε νέες ειδικότητες, όπως είναι για παράδειγμα η ηλεκτρονική μάθηση, το ηλεκτρονικό εμπόριο, το ψηφιακό μάρκετινγκ, κ.λπ.

3.2 ΒΑΣΙΚΑ ΧΑΡΑΚΤΗΡΙΣΤΙΚΑ ΦΟΙΤΗΤΗ

Το βασικότερο χαρακτηριστικό το οποίο θα πρέπει να φέρει ένας φοιτητής ο οποίος σπουδάζει στο τμήμα της Διοίκησης των Επιχειρήσεων, είναι η επιθυμία και

διάθεσή του να εξειδικευτεί πάνω στην Διοικητική Επιστήμη και να ασχοληθεί σε διάφορους κλάδους που σχετίζονται με αυτήν.

Η επιστήμη της διοίκησης των επιχειρήσεων παρέχει ένα ευρύ φάσμα γνώσεων και δεξιοτήτων τις οποίες μπορεί να αναπτύξει ένας φοιτητής. Οι γνώσεις αυτές δεν περιορίζονται απλά στην οργάνωση μίας επιχείρησης, αλλά και στο πως η επιχείρηση αυτή θα καταστεί βιώσιμη και θα εξελιχθεί. Ορισμένοι τομείς οι οποίοι συμβάλλουν καθοριστικά στην εξειδίκευση πάνω στην διοικητική επιστήμη, είναι η διοίκηση των ανθρωπίνων πόρων, η διοίκηση και το μάρκετινγκ, η διοίκηση των πληροφοριακών συστημάτων, κ.λπ.

Η ανάπτυξη των συγκεκριμένων τομέων, δίνουν την δυνατότητα στους απόφοιτους του τμήματος της Διοίκησης των Επιχειρήσεων να απασχοληθούν σε διάφορες επιχειρήσεις και οργανισμούς και να αποτελέσουν σημαντικά στελέχη στην λειτουργία τους.

Ένας από τους τομείς αυτούς, ο οποίος παρουσιάζεται και στην παρούσα πτυχιακή εργασία, είναι η διοίκηση των πληροφοριακών συστημάτων. Τα βασικό χαρακτηριστικό που θα πρέπει να φέρει ένας φοιτητής που προέρχεται από την συγκεκριμένη κατεύθυνση, ή ένας φοιτητής που θα επιλέξει την εν λόγω κατεύθυνση, είναι οι γνώσεις και η διάθεση για ενασχόληση με τις νέες τεχνολογίες και την πληροφορική.

Ένας φοιτητής που επιλέγει την κατεύθυνση διοίκησης πληροφοριακών συστημάτων αναμένεται να αποκτήσει εξειδικευμένες γνώσεις σε θέματα νέων τεχνολογιών, πληροφορικής και επικοινωνιών. Έχει διαπιστωθεί ότι, οι σύγχρονες επιχειρήσεις έχουν μεγάλη ανάγκη από στελέχη τα οποία θα εισάγουν νέες μεθόδους και τεχνολογίες στην οργάνωση και διοίκηση των προϊόντων και υπηρεσιών τους.

Καθίσταται λοιπόν σαφές ότι, η δυνατότητα εφαρμογής των νέων τεχνολογιών στην Διοικητική Επιστήμη, αυξάνει τις ευκαιρίες επαγγελματικής αποκατάστασης, ενώ παράλληλα παρέχει και ένα πολύ σημαντικό εργαλείο που θα προσδώσει στον φοιτητή όλα τα στοιχεία της επιχειρηματικότητας και της καινοτομίας.

3.3 ΣΥΝΟΛΟ ΧΑΡΑΚΤΗΡΙΣΤΙΚΩΝ ΦΟΙΤΗΤΗ ΚΑΤΕΥΘΥΝΣΗΣ ΠΛΗΡΟΦΟΡΙΑΚΩΝ ΣΥΣΤΗΜΑΤΩΝ

Στην παρούσα ενότητα αναλύεται το σύνολο των χαρακτηριστικών και δεξιοτήτων που θα πρέπει να έχει ένας φοιτητής ώστε να ακολουθήσει την κατεύθυνση

των πληροφοριακών συστημάτων. Παρουσιάζεται δηλαδή το προφίλ ενός σπουδαστή που επιλέγει να αποφοιτήσει από την συγκεκριμένη κατεύθυνση.

Το πρώτο και σημαντικότερο χαρακτηριστικό το οποίο φέρει ένας φοιτητής που ακολουθεί την κατεύθυνση των πληροφοριακών συστημάτων, είναι η θετική του σχέση με την πληροφορική και τους υπολογιστές. Η ενασχόλησή του με τους ηλεκτρονικούς υπολογιστές θα είναι και το αντικείμενο εργασίας του, τόσο κατά την διάρκεια της φοίτησης, όσο και στην επαγγελματική του σταδιοδρομία.

Η σχέση αυτή, αποτελεί καθοριστικό παράγοντα στην απόφαση του φοιτητή να ακολουθήσει την κατεύθυνση των πληροφορικών συστημάτων. Μέσα από την συγκεκριμένη κατεύθυνση παρέχονται γνώσεις και δεξιότητες οι οποίες συμβάλλουν στην επαγγελματική σταδιοδρομία των αποφοίτων πληροφορικής. Έχει παρατηρηθεί ότι, οι απόφοιτοι των τμημάτων πληροφορικής έχουν όλο το θεωρητικό υπόβαθρο σε θέματα τεχνολογικής φύσεως. Ωστόσο, δεν διαθέτουν τις απαραίτητες δεξιότητες σε θέματα λειτουργίας και διοίκησης των επιχειρήσεων.

Στις δεξιότητες τις οποίες αναπτύσσει ένας φοιτητής της κατεύθυνσης είναι η εξειδίκευση σε μεθόδους και τεχνικές που στηρίζονται στην εφαρμογή νέων τεχνολογιών. Οι απόφοιτοι της κατεύθυνσης διοίκησης πληροφοριακών συστημάτων, απασχολούνται ως στελέχη, τα οποία συνεργάζονται με όλα τα τμήματα μίας επιχείρησης ή οργανισμού, διαπιστώνουν τις σημερινές και μελλοντικές τους ανάγκες και προσφέρουν λύσεις για την ολοκληρωμένη υποστήριξη των λειτουργιών της επιχείρησης, με την χρήση των νέων τεχνολογιών.

Πέρα όμως από την χρήση των υπολογιστών, ο φοιτητής που επιλέγει να σπουδάσει πάνω σε θέματα πληροφοριακών συστημάτων, θα πρέπει να αρέσκειται και σε άλλα μαθήματα που σχετίζονται με τις νέες τεχνολογίες και όχι μόνο.

Ένα από αυτά τα μαθήματα που είναι άρρηκτα συνδεδεμένα με την κατεύθυνση των πληροφοριακών συστημάτων, είναι τα μαθηματικά. Η μαθηματική επιστήμη είναι αυτή που ποσοτικοποιεί τις σχέσεις, είτε με τύπους, είτε με αλγόριθμους και μέσω μίας διαδικασίας λογικών βημάτων, προσπαθεί να αποδείξει την αλήθεια τους.¹⁹ Ένας φοιτητής που θα επιλέξει την κατεύθυνση των πληροφοριακών συστημάτων θα πρέπει να έχει θετική σχέση με την επιστήμη των μαθηματικών.

¹⁹<http://el.wikipedia.org/wiki/%CE%9C%CE%B1%CE%B8%CE%B7%CE%BC%CE%B1%CF%84%CE%B9%CE%BA%CE%AC>

Τα μαθηματικά, αποτελούν ένα μάθημα το οποίο συνδέεται με το αντικείμενο πολλών μαθημάτων της κατεύθυνσης των πληροφοριακών συστημάτων. Επομένως, διαπιστώνεται ότι, ένας φοιτητής που επιθυμεί να ολοκληρώσει τις σπουδές του μέσα από την παρούσα κατεύθυνση θα πρέπει να αρέσκεται να εφαρμόζει την επιστήμη των μαθηματικών σε διάφορες περιπτώσεις, όπως είναι η ανάπτυξη νέων υπολογιστικών συστημάτων, οι βάσεις δεδομένων, κ.λπ.

Το προφίλ του φοιτητή που επιλέγει ή επιθυμεί να φοιτήσει στην κατεύθυνση των πληροφοριακών συστημάτων, συμπληρώνεται επίσης από γνώσεις γύρω από θέματα σχεδιασμού και ανάπτυξης συστημάτων, βάσεων δεδομένων, αλγόριθμους, διαχείρισης έργων, τεχνολογιών παγκόσμιου ιστού, προγραμμάτων διαχείρισης επιχειρησιακών πόρων, κ.λπ.

Ο φοιτητής θα πρέπει να ενδιαφέρεται να αναπτύξει δίκτυα υπολογιστών. Στον χώρο των επιχειρήσεων τα δίκτυα και γενικότερα οι επικοινωνίες αξιοποιούνται σε μια μεγάλη ποικιλία δραστηριοτήτων. Αρχικά, οι διάφορες ενέργειες που εκτελούνταν μέσω ηλεκτρονικού υπολογιστή, αφορούσαν την επεξεργασία των συναλλαγών, όπως για παράδειγμα την είσπραξη λογαριασμών, την καταγραφή μίας παραγγελίας, κ.λπ. Οι ενέργειες αυτές υλοποιούνταν από τα κεντρικά γραφεία μίας επιχείρησης ή ενός οργανισμού.

Στην συνέχεια και με την εξέλιξη της τεχνολογίας των δικτύων, η εφαρμογή των συστημάτων επικοινωνίας στην λειτουργία μίας επιχείρησης, είχε ως αποτέλεσμα τον καταμερισμό των δραστηριοτήτων σε μία επιχείρηση. Σήμερα, παρατηρείται ότι, πολλές επιχειρήσεις έχουν αναπτύξει διάφορα συστήματα για την κατανομημένη επεξεργασία των δεδομένων τους. Ένα χαρακτηριστικό παράδειγμα είναι η δυνατότητα ηλεκτρονικής ανταλλαγής δεδομένων. Με την ηλεκτρονική ανταλλαγή δεδομένων, οι υπολογιστές μίας εταιρείας, συνδέονται απ' ευθείας με τους υπολογιστές των πελατών και προμηθευτών.²⁰

Καθίσταται λοιπόν σαφές ότι, απαραίτητη προϋπόθεση για να καταφέρει ο φοιτητής να ολοκληρώσει τις σπουδές του στην κατεύθυνση των πληροφοριακών συστημάτων και να ανταπεξέλθει επαγγελματικά, είναι να έχει όσο το δυνατόν

²⁰ McMahan Richard, 2004, *Εισαγωγή στα δίκτυα υπολογιστών*, Εκδόσεις: Γκιούρδας, Αθήνα
<http://panacea.med.uoa.gr/topic.aspx?id=494>

περισσότερες γνώσεις και δεξιότητες, αλλά και διάθεση για την κατασκευή δικτύων, καθώς επίσης και στην οργάνωση των δεδομένων και των αρχείων.

Η οργάνωση των πληροφοριών και των αρχείων σε ένα πληροφοριακό σύστημα γίνεται με τις βάσεις δεδομένων. Αναφορικά με τις βάσεις δεδομένων, ο φοιτητής θα πρέπει να έχει κάποιες βασικές γνώσεις, αλλά και να επιθυμεί να ειδικευτεί στην θεωρία των αλγορίθμων και των βάσεων δεδομένων. Πρόκειται για ανάπτυξη δεξιοτήτων του φοιτητή, ώστε να είναι σε θέση να οργανώσει τα δεδομένα και τις πληροφορίες σε ένα υπολογιστικό σύστημα. Μέσω των βάσεων δεδομένων, ο φοιτητής ανακαλύπτει με ποιον τρόπο μπορεί μία επιχείρηση να οργανωθεί με αποτελεσματικό τρόπο και χωρίς την ύπαρξη πολλών εγγράφων σε φυσική μορφή. Ένα από τα βασικότερα πλεονεκτήματα των βάσεων δεδομένων στην λειτουργία μίας επιχείρησης, είναι ότι ελαχιστοποιούνται οι πιθανότητες να χαθεί κάποιο έγγραφο.

Στο σημείο αυτό αξίζει να σημειωθεί ότι, ένα σύστημα διαχείρισης βάσεων δεδομένων διαθέτει ένα ευρύ φάσμα θεμάτων και τεχνικών μεθόδων, όπως είναι: οι γλώσσες προγραμματισμού, τα λειτουργικά συστήματα, η λειτουργία επεξεργασίας των δεδομένων, τα παράλληλα συστήματα, τα έμπειρα συστήματα, ο δυναμικός προγραμματισμός, κ.λπ. Γίνεται αντιληπτό λοιπόν ότι, τα συστήματα διαχείρισης βάσεων δεδομένων αποτελούν τον μικρόκοσμο και βάση της επιστήμης των υπολογιστών.²¹

Από τα παραπάνω συμπεραίνεται ότι, προκειμένου ένας φοιτητής να ακολουθήσει την συγκεκριμένη κατεύθυνση θα πρέπει να θεωρεί πολύ ενδιαφέρον τον σχεδιασμό και την ανάπτυξη των συστημάτων, καθώς επίσης και την οργάνωση των πληροφοριών με βάσεις δεδομένων.

Η διαχείριση έργων αποτελεί ένα ακόμη μάθημα το οποίο προσφέρει γνώσεις και δεξιότητες στον φοιτητή που ακολουθεί την κατεύθυνση των πληροφοριακών συστημάτων. Πρόκειται για ένα από τα σημαντικότερα πεδία της επιστήμης της Επιχειρησιακής Έρευνας. Ανεξάρτητα από το είδος του έργου, εάν δηλαδή πρόκειται για ερευνητικό έργο, για έργο κατασκευής, για μία τραπεζική διαδικασία, κ.λπ., η διαχείρισή του, είναι απαραίτητη προϋπόθεση για την

²¹ Ramakrishnan Raghu, Gehrke Johannes, 2002, *Συστήματα Διαχείρισης Βάσεων Δεδομένων*, Εκδόσεις: Τζιόλα, Αθήνα
<https://dsewiki.wikispaces.com/%CE%A0%CE%BB%CE%B7%CF%81%CE%BF%CF%86%CE%BF%CF%81%CE%B9%CE%B1%CE%BA%CE%AC+%CF%83%CF%85%CF%83%CF%84%CE%AE%CE%BC%CE%B1%CF%84%CE%B1>

επιτυχημένη ολοκλήρωση των διαδικασιών. Την τελευταία δεκαετία, η διαχείριση του έργου αποτελεί ένα ξεχωριστό επάγγελμα και έχει αναπτυχθεί και εφαρμοστεί σε πολύ μεγάλο φάσμα έργων, ανεξαρτήτου μεγέθους.²² Ο φοιτητής ο οποίος θα παρακολουθήσει την συγκεκριμένη κατεύθυνση, θα πρέπει να αποκτήσει τις κατάλληλες δεξιότητες ώστε να είναι σε θέση αναπτύξει ένα ολοκληρωμένο σύστημα πληροφόρησης και ελέγχου. Στο προφίλ του φοιτητή που επιθυμεί να ακολουθήσει την κατεύθυνση των πληροφοριακών συστημάτων, συγκαταλέγεται λοιπόν και η διάθεσή του για απόκτηση και εφαρμογή των γνώσεων γύρω από θέματα διαχείρισης έργων. Μέσω αυτού θα είναι δυνατός ο σχεδιασμός, η καθοδήγηση, η εποπτεία, καθώς και ο έγκαιρος και ακριβής έλεγχος του μεγάλου όγκου των πληροφοριών. Κάτι τέτοιο θα έχει ως αποτέλεσμα, ο φοιτητής μετά την απόκτηση του πτυχίου, να είναι σε θέση να ανταποκριθεί στον έντονο ανταγωνιστικό περιβάλλον.²³

Αναφορικά με το ηλεκτρονικό επιχειρείν, αυτό συνδέεται με εφαρμογές που αναπτύσσονται και υλοποιούνται ηλεκτρονικά. Χαρακτηριστικά παραδείγματα αποτελούν, το ηλεκτρονικό εμπόριο, οι ηλεκτρονικές δημοπρασίες, η ηλεκτρονική τραπεζική και την ηλεκτρονική διακυβέρνηση.²⁴ Επομένως, ο φοιτητής που θα ακολουθήσει την κατεύθυνση των πληροφοριακών συστημάτων θα πρέπει αρχικά να αρέσκειται στην διεκπεραίωση θεμάτων με την χρήση των ηλεκτρονικών υπολογιστών και λογισμικών συστημάτων. Εν συνεχεία, διδάσκονται σε αυτόν τεχνικές ενώ, αναπτύσσονται και δεξιότητες για τον τρόπο με τον οποίο το ηλεκτρονικό επιχειρείν εφαρμόζεται αποτελεσματικά σε μία επιχείρηση ή έναν οργανισμό. Σημειώνεται ότι, το ηλεκτρονικό επιχειρείν καθιστά τις επιχειρήσεις πιο αποτελεσματικές και ευέλικτες στους εσωτερικούς ελέγχους. Επιπλέον, τους δίνεται η δυνατότητα άμεσης συνεργασίας με τους προμηθευτές, ακόμη και όταν η γεωγραφική τους τοποθεσία είναι απομακρυσμένη, ή πωλούν σε παγκόσμια αγορά.²⁵

²² Maylor Harvey, 2005, *Διαχείριση έργων*, Εκδόσεις: Κλειδάριθμος, Αθήνα

²³ Πολύζος Σεραφεΐμ, 2011, *Διοίκηση και Διαχείριση Έργων*. Νέα αναθεωρημένη έκδοση, Εκδόσεις: Κριτική, Αθήνα

Burke Rory, 2002, *Διαχείριση έργου. Τεχνικές σχεδιασμού και ελέγχου*, Εκδόσεις: Κριτική, Αθήνα

²⁴ Πολλάλης Γιάννης, 2007, *Ηλεκτρονικό επιχειρείν. Τεχνολογίες και στρατηγικές ψηφιακής οικονομίας*, Εκδόσεις: Σταμούλη, Αθήνα

²⁵ <http://digilib.lib.unipi.gr/dspace/bitstream/unipi/3241/1/%CE%A0%CE%BF%CE%BB%CE%AD%CE%BC%CE%B7,%20%CE%94%CE%AD%CE%CF%83%CE%80%CE%BF%CE%B9%CE%BD%CE%B1%20->

Σημαντικό ρόλο στην επιλογή της κατεύθυνσης από τον φοιτητή, διαδραματίζει και η σχέση του με τις υπηρεσίες του διαδικτύου. Πέρα από την σχέση ψυχαγωγίας που έχει αναπτυχθεί σήμερα μεταξύ ανθρώπου και διαδικτύου, οι φοιτητές που παρακολουθούν την κατεύθυνση των πληροφοριακών συστημάτων, θα πρέπει να αρέσκονται και στην συμβολή του, στον εκσυγχρονισμό των διαδικασιών και της παραγωγικής λειτουργίας μίας επιχείρησης. Οι τεχνολογίες παγκόσμιου ιστού, προσδίδουν στον φοιτητή τις απαραίτητες γνώσεις σε θέματα που άπτονται των νέων τεχνολογικών και των εφαρμογών που βρίσκουν αντίκτυπο μέσα σε μία επιχείρηση ή οργανισμό.

Πιο συγκεκριμένα, ακολουθώντας την κατεύθυνση διοίκησης πληροφοριακών συστημάτων και διδάσκοντας το μάθημα τεχνολογίες παγκόσμιου ιστού, ο σπουδαστής μπορεί να αποκτήσει τις ακόλουθες γνώσεις, καθώς και αναπτύξει δεξιότητες όπως:

- Επιστημονική κατάρτιση και απόκτηση της κατάλληλης υποδομής σε θέματα διαχείρισης πληροφορίας Ιστού.
- Υποστήριξη των τεχνικών της πληροφορικής, μέσω της συγκριτικής καταγραφής και παράθεσης των κυριότερων τεχνολογιών για υλοποίηση πληροφοριακών συστημάτων Ιστού.
- Ενημέρωση για τα βασικότερα μοντέλα, τεχνολογίες, εφαρμογές και τάσεις που επικρατούν στον Παγκόσμιο Ιστό.²⁶

Αξιοσημείωτο είναι το γεγονός ότι, σήμερα ο παγκόσμιος ιστός ο αποτελεί το δημοφιλέστερο μέσο για την εύκολη ανάκτηση του τεράστιου όγκου πληροφοριών που διατίθενται μέσω του διαδικτύου.²⁷

Λαμβάνοντας λοιπόν υπόψη το γνωστικό αντικείμενο που παρέχουν τα μαθήματα του Ηλεκτρονικού Επιχειρείν και Τεχνολογιών Παγκοσμίου Ιστού,

[%20%CE%97%CE%BB%CE%B5%CE%BA%CF%84%CF%81%CE%BF%CE%BD%CE%B9%CE%BA%CF%8C%20%CE%95%CF%80%CE%B9%CF%87%CE%B5%CE%B9%CF%81%CE%B5%CE%AF%CE%BD.pdf](#)

²⁶ Βακάλη Αθηνά, Παπαμήτσιου Ζαχαρούλα, 2012, *Πληροφοριακά συστήματα παγκόσμιου ιστού*, Εκδόσεις Νέων Τεχνολογιών, Αθήνα

http://ebooks.edu.gr/modules/ebook/show.php/DSB100/534/3531.14509/index4_2.html

²⁷ Κέντρο Υπολογιστών και Δικτύων, *Διαδίκτυο (Internet) και Παγκόσμιος Ιστός (World Wide Web - WWW)*, Πανεπιστήμιο Μακεδονίας

Πρόσβαση και από τον διαδικτυακό ιστό

https://www.google.gr/url?sa=t&rct=j&q=&esrc=s&source=web&cd=5&cad=rja&uact=8&ved=0CEAQFjAE&url=http%3A%2F%2Fwww.cnc.uom.gr%2Fservices%2Fguides%2Finternet.doc&ei=IYH3U_DhFueJ4gTzu4HoBw&usq=AFQjCNEzn9wXkvJ4v8xr20ZBoOH0tzdUQQ&sig2=XuNc8R51ICLXvvhNoCg7A&bvm=bv.73612305,d.bGE

διαπιστώνεται ότι, επιπλέον χαρακτηριστικά για τον φοιτητή που θα ακολουθήσει την συγκεκριμένη κατεύθυνση, είναι κατά πόσο αρέσκεται στην χρησιμοποίηση των υπηρεσιών του διαδικτύου για την εφαρμογή ιδεών και γνώσεων που θα προσδώσουν την αποτελεσματική λειτουργία μίας επιχείρησης. Ο σπουδαστής της κατεύθυνσης των πληροφοριακών συστημάτων θα πρέπει επίσης, όχι μόνο να αρέσκεται, αλλά και να αναπτύξει δεξιότητες σχετικά με την ανάπτυξη μοντέλων για την διαχείριση των εργασιών μίας επιχείρησης, τον σχεδιασμό, ανάπτυξη και εφαρμογή επιχειρηματικών μοντέλων, αλλά και δημιουργία νέων μορφών απασχόλησης που συνάδουν με τις νέες τεχνολογίες, όπως είναι το ηλεκτρονικό εμπόριο, κ.λπ.

Ολοκληρώνοντας το γνωστικό αντικείμενο του φοιτητή που ακολουθεί την κατεύθυνση των πληροφοριακών συστημάτων, ένα ακόμη μάθημα που προσφέρει γνώσεις και δεξιότητες, είναι τα συστήματα διαχείρισης επιχειρηματικών πόρων. Τα εν λόγω πληροφοριακά συστήματα, αποτελούν σήμερα τον πυλώνα της πληροφοριακής υποδομής των εταιριών και οργανισμών.²⁸ Προκειμένου να λειτουργήσει αποτελεσματικά ένα σύστημα επιχειρηματικών πόρων, θα πρέπει να σχεδιαστεί και να αναπτυχθεί μια ολοκληρωμένη στρατηγική, η οποία θα αυξάνει την αποδοτικότερη λειτουργία της επιχείρησης.

Η δραστηριοποίηση των επιχειρήσεων στην εποχή της πληροφορικής και της χρήσης νέων τεχνολογιών, καθιστά αναγκαία την ύπαρξη αλλαγών ώστε να αντιμετωπίσουν ένα συνεχώς ανταγωνιστικό και μεταβαλλόμενο περιβάλλον.

Η νέα οικονομική πραγματικότητα έχει συσχετιστεί με έννοιες όπως είναι: ο παγκόσμιος ανταγωνισμός, το διεθνές εμπόριο, ο έλεγχος και η διοίκηση σε παγκόσμιο επίπεδο, οι οικονομίες των ανεπτυγμένων χωρών, μικρότερος κύκλος ζωής των προϊόντων, κ.λπ., οι οποίες στηρίζονται σε επιχειρηματικά μοντέλα που βασίζονται στην πληροφορία και τα δίκτυα. Κάτι τέτοιο αναγκάζει τις επιχειρήσεις να αναζητήσουν νέους τρόπους ώστε να επιβιώσουν αλλά και να αναπτυχθούν.²⁹ Καθίσταται λοιπόν σαφές ότι, ο φοιτητής που θα εισέλθει στην συγκεκριμένη κατεύθυνση, θα πρέπει να αρέσκεται στην ανάπτυξη και τον σχεδιασμό στρατηγικών, για την δημιουργία επιχειρηματικών μοντέλων που θα συμβάλλουν στην αποδοτικότερη λειτουργία των επιχειρήσεων και οργανισμών.

²⁸ Ιωάννου Γεώργιος, 2006, *Συστήματα Διαχείρισης Επιχειρησιακών Πόρων*, Εκδόσεις: Σταμούλης, Αθήνα

²⁹ Πολλάλης Γ., Βοζίκης Α., 2012, *Πληροφοριακά Συστήματα Διαχείρισης Επιχειρησιακών Πόρων*, Εκδόσεις: Utopia, Αθήνα

Στην συνέχεια της ενότητας, προσδιορίζονται ορισμένες βασικές δεξιότητες και ικανότητες που πρέπει να διαθέτει ή να αναπτύξει ένας φοιτητής που επιθυμεί να ακολουθήσει την κατεύθυνση των πληροφοριακών συστημάτων.

Μία πρώτη και βασική ικανότητα, είναι η κριτική σκέψη. Η κριτική σκέψη, συμβάλλει στην καλύτερη κατανόηση της θεωρίας, καθώς και στην πρακτική της εφαρμογή, προσδίδοντας στον απόφοιτο, έναν ηγετικό ρόλο μέσα σε μία επιχείρηση. Ο φοιτητής θα πρέπει να έχει διάθεση για δημιουργικότητα και αποτύπωση ιδεών, οι οποίες θα συμβάλλουν στην βελτίωση ήδη υπάρχουσων παραγωγικών διαδικασιών και συστημάτων. Η ανάπτυξη της κριτικής σκέψης, αποτελεί ένα εχέγγυο για τον φοιτητή της κατεύθυνσης, καθώς θα του δώσει την δυνατότητα να μπορεί να προσδιορίσει τις βέλτιστες λύσεις και πρακτικές σχετικά με την ανάπτυξη στρατηγικών, αλλά και την επίλυση προβλημάτων της παραγωγικής διαδικασίας. Έχει διαπιστωθεί ότι, οι απόφοιτοι της κατεύθυνσης πληροφοριακών συστημάτων, έχουν την ικανότητα να αξιοποιούν τις εξελιγμένες εφαρμογές πληροφορικής με αποτελεσματικό τρόπο, καθώς επίσης και να παρέχουν τις βέλτιστες λύσεις σε πολύπλοκα προβλήματα μίας επιχείρησης.

Ένα ακόμη χαρακτηριστικό του φοιτητή της εν λόγω κατεύθυνσης είναι το ομαδικό πνεύμα συνεργασίας. Το πνεύμα συνεργασίας είναι απαραίτητο για τον φοιτητή που θα απασχοληθεί στο μέλλον σε μία επιχείρηση ή οργανισμό. Η κατεύθυνση των πληροφοριακών συστημάτων αναπτύσσει στον φοιτητή δεξιότητες τις οποίες χρησιμοποιεί μετέπειτα σε μία επιχείρηση, σε ένα από τα κεντρικά τμήματα μίας παραγωγικής μονάδας. Επομένως, είναι απαραίτητο ο φοιτητής να είναι ομαδικός και να έχει διάθεση συνεργασίας με διάφορα μέλη. Για παράδειγμα, ένας φοιτητής της κατεύθυνσης μπορεί να αναπτύξει ένα πληροφοριακό σύστημα για την παραγωγική λειτουργία της επιχείρησης, ή ακόμη και για την διαχείριση των εργασιών. Σε πολλές περιπτώσεις, τα πληροφοριακά συστήματα, σχεδιάζονται από μία ομάδα ανθρώπων, ο οποίος διενεργεί διαφορετική λειτουργία.

Σε συνδυασμό με το πνεύμα συνεργασίας, ο φοιτητής θα πρέπει να αναπτύξει και ορισμένες ηγετικές ικανότητες. Όπως έχει ήδη αναφερθεί, μέσα από την διοίκηση των πληροφοριακών συστημάτων εξάγονται απόφοιτοι οι οποίοι δύναται να αποτελέσουν διευθυντικά στελέχη σε επιχειρήσεις και οργανισμούς. Κρίνεται λοιπόν σκόπιμο να διαπιστωθεί κατά πόσο, οι φοιτητές που επιλέγουν την συγκεκριμένη κατεύθυνση διαθέτουν τα εφόδια για να αναπτύξουν ηγετικές

ικανότητες, μέσω των οποίων αναμένεται να αποτελέσουν μελλοντικούς διευθυντές τμημάτων, ή ανώτερα στελέχη διοίκησης.

Ένα ακόμη αξιοσημείωτο χαρακτηριστικό που συμπληρώνει το προφίλ του φοιτητή της κατεύθυνσης πληροφοριακών συστημάτων, είναι η καινοτομία και η δημιουργικότητα. Πρόκειται για ένα βασικό χαρακτηριστικό που συμβάλλει καθοριστικά την βιωσιμότητα και την ανάπτυξη των επιχειρήσεων. Πράγματι, οι απόφοιτοι της κατεύθυνσης πληροφοριακών συστημάτων, θα πρέπει να είναι εξοπλισμένοι με καινοτόμες ιδέες οι οποίες θα προσδώσουν σε μία επιχείρηση κάτι διαφορετικό για το προϊόν ή υπηρεσία που παράγει. Η δημιουργικότητα και η καινοτομία, αποτελούν δεξιότητες, οι οποίες ακόμη και εάν δεν έχουν αναπτυχθεί πριν την επιλογή της κατεύθυνσης από τον σπουδαστή, θα πρέπει να υπάρχουν μετά το πέρας της φοίτησης.

Τέλος, στο σύνολο του γνωστικού αντικειμένου το οποίο θα πρέπει να διαθέτει ένας φοιτητής ο οποίος εισέρχεται στην σχολή της διοίκησης των επιχειρήσεων και εν συνεχεία, στην κατεύθυνση των πληροφοριακών συστημάτων, είναι οι γνώσεις γύρω από τις έννοιες της αποτελεσματικότητας, της παραγωγικότητας και της ανταγωνιστικότητας και κατά πόσο αυτές επηρεάζονται με την εφαρμογή των νέων τεχνολογιών.

Είναι δεδομένο ότι, η εφαρμογή των πληροφοριακών συστημάτων έχει επιπτώσεις στην συνολική παραγωγική λειτουργία της επιχείρησης. Τα πληροφοριακά συστήματα χρησιμοποιούνται σε διάφορους τομείς στις επιχειρήσεις, έχοντας σαν αποτέλεσμα την αύξηση της παραγωγικότητας και της ανταγωνιστικότητας της, έναντι άλλων ομοειδών επιχειρήσεων.

Ένας χαρακτηριστικός τομέας που επηρεάζεται από τα πληροφορικά συστήματα, είναι το ανθρώπινο δυναμικό. Μέσα από την εφαρμογή νέων τεχνολογιών, η διοίκηση ανθρώπινων πόρων μίας επιχείρησης, έχει την δυνατότητα να προσφέρει γνώσεις προς τους εργαζομένους μίας εταιρείας, αλλά και ελαχιστοποίηση του χρόνου διεκπεραίωσης των εργασιών. Παρ' όλα αυτά θα πρέπει να σημειώσουμε ότι πέρα από την θετική επίπτωση των πληροφοριακών συστημάτων στην παραγωγική λειτουργία, υπάρχουν και ορισμένες αρνητικές επιπτώσεις. Για παράδειγμα, η χρήση υπολογιστών και λογισμικών προγραμμάτων για την διαχείριση των εργασιών, παρόλο που εξειδικεύουν το προσωπικό που τα χρησιμοποιεί, απαιτούν και λιγότερες θέσεις εργασίας, με αποτέλεσμα οι επιχειρήσεις να λειτουργούν σήμερα με τον ελάχιστο δυνατό αριθμό θέσεων

εργασίας. Επιπλέον, έχει διαπιστωθεί ότι, η εισαγωγή της πληροφορικής στην εργασία, έχει προκαλέσει και ορισμένες παθήσεις, όπως είναι οι κακώσεις των άκρων, το άγχος, η πίεση, κ.λπ.

Όσον αφορά την παραγωγικότητα και ανταγωνιστικότητα μίας επιχείρησης, ο σχεδιασμός και εφαρμογή νέων τεχνολογιών πληροφορικής, μεταβάλλουν αισθητά την λειτουργία της επιχείρησης. Η βιωσιμότητα και ανάπτυξη της επιχείρησης εξαρτάται από την σωστή αξιοποίηση της πληροφορίας. Οι έννοιες της παραγωγικότητας και ανταγωνιστικότητας, παρέχουν ενδείξεις κατά πόσο η εφαρμογή νέων τεχνικών και μεθόδων πληροφορικής συμβάλλουν στην αύξηση της παραγωγής της επιχείρησης και της αύξησης του ανταγωνισμού στον κλάδο δραστηριοποίησής τους. Καθίσταται λοιπόν σαφές ότι, ο σπουδαστής που επιθυμεί να φοιτήσει στην κατεύθυνση των πληροφοριακών συστημάτων θα πρέπει να έχει γνώσεις και να αναπτύξει δεξιότητες γύρω από θέματα και τρόπους που μπορούν να αυξήσουν την δυναμικότητα της επιχείρησης.

Έχει διαπιστωθεί ότι, ολοένα και περισσότεροι οργανισμοί επενδύουν στις τεχνολογίες της πληροφορικής και τα πληροφοριακά συστήματα, επιδιώκοντας τα αντίστοιχα οφέλη.³⁰

Συμπεραίνεται λοιπόν ότι, το γνωστικό αντικείμενο και το προφίλ του φοιτητή που επιλέγει την κατεύθυνση των πληροφοριακών συστημάτων, συμπληρώνεται από τα στοιχεία της δημιουργικότητας και καινοτομίας που φέρει, καθώς και των γνώσεων σχετικά με την αύξηση της παραγωγικότητας και ανταγωνιστικότητας μίας επιχείρησης.

3.4 ΟΙ ΚΑΤΕΥΘΥΝΣΕΙΣ ΤΗΣ ΔΙΟΙΚΗΣΗΣ ΤΩΝ ΕΠΙΧΕΙΡΗΣΕΩΝ ΚΑΙ ΜΑΡΚΕΤΙΝΓΚ

Στο σημείο αυτό αξίζει να σημειώσουμε ότι, πέρα όμως από την κατεύθυνση των πληροφοριακών συστημάτων, το τμήμα της Διοίκησης των Επιχειρήσεων, δίνει την δυνατότητα στους φοιτητές να ακολουθήσουν είτε την κατεύθυνση της Διοίκησης των Επιχειρήσεων, είτε την κατεύθυνση του

³⁰ Wallace Patricia, 2014, *Πληροφοριακά συστήματα διοίκησης. Άνθρωποι, τεχνολογία, διαδικασίες*, Εκδόσεις: Κριτική, Αθήνα
Υψηλάντης Παντελής, 2001, *Πληροφοριακά συστήματα διοίκησης. Από τη θεωρία στην πράξη*, Εκδόσεις: Πατάκη, Αθήνα

Μάρκετινγκ. Για τον λόγο αυτό θα πρέπει να ληφθούν υπόψη ορισμένες παράμετροι και χαρακτηριστικά, τα οποία μπορεί να καταδείξουν την κατεύθυνση την οποία θα μπορούσε να ακολουθήσει ένας φοιτητής του τμήματος.

Για παράδειγμα, ένας φοιτητής που θεωρεί πολύ σημαντικό παράγοντα σε μία επιχείρηση να υπάρχει ένα επιτυχημένο λογότυπο και ένα brand name, ή αρέσκεται περισσότερο να ασχολείται με το δημιουργικό τμήμα μίας επιχείρησης ή ενός οργανισμού, ή ακόμη και με τα δίκτυα των πωλήσεων μπορεί να ακολουθήσει την κατεύθυνση του μάρκετινγκ.

Η κατεύθυνση του μάρκετινγκ αποσκοπεί στο να καταστήσει τον φοιτητή ικανό στο να σχεδιάσει και να εφαρμόσει μία επιτυχημένη στρατηγική για την προβολή, προώθηση αλλά και πώληση ενός προϊόντος.

Όσον αφορά την κατεύθυνση της διοίκησης των επιχειρήσεων προτείνεται σε φοιτητές οι οποίοι ενδιαφέρονται να αποκτήσουν γνώσεις πάνω σε θέματα που αφορούν την μελέτη των θεσμών και των θεσμικών οργάνων, αλλά και εξειδικευμένων τεχνικών ελέγχων και προβλέψεων.

Η διοίκηση των επιχειρήσεων, στηρίζεται στην γενικότερη οργάνωση και λειτουργία μίας επιχείρησης. Μέσω της συγκεκριμένης κατεύθυνσης, οι σπουδαστές θα πρέπει αν έχουν πιο γενικές γνώσεις και το προφίλ τους θα περιλαμβάνει γνωστικά αντικείμενα, γύρω από θέματα που άπτονται της απόδοσης των ανθρωπίνων πόρων, της συνολικής παραγωγικής λειτουργίας, των συνθηκών ασφάλειας και υγιεινής, της πολιτικής των αμοιβών, κ.λπ.

ΚΕΦΑΛΑΙΟ ΤΕΤΑΡΤΟ

ΕΡΩΤΗΜΑΤΟΛΟΓΙΟ ΦΟΙΤΗΤΗ ΓΙΑ ΤΗΝ ΚΑΤΕΥΘΥΝΣΗ ΤΩΝ ΠΛΗΡΟΦΟΡΙΑΚΩΝ ΣΥΣΤΗΜΑΤΩΝ

4.1 ΕΡΩΤΗΜΑΤΟΛΟΓΙΟ

Το σύνολο των χαρακτηριστικών και οι δεξιότητες τις οποίες θα πρέπει να έχει ο φοιτητής που θα επιλέξει την κατεύθυνση διοίκησης πληροφοριακών συστημάτων, διαπιστώνονται μέσα από την χρήση ενός ερωτηματολογίου, του οποίου οι ερωτήσεις, έχουν ήδη αναπτυχθεί στο παρόν κεφάλαιο.

Στην συνέχεια, παρουσιάζονται συγκεντρωτικά, οι εν λόγω ερωτήσεις. Κάτω από κάθε ερώτηση υπάρχει και η βάση η οποία αποτελεί και το όριο απάντησης από κάθε φοιτητή. Προκειμένου να προταθεί σε αυτόν η κατεύθυνση των Πληροφοριακών Συστημάτων, οι απαντήσεις που θα πρέπει να δίνονται θα πρέπει να βρίσκονται πάνω από το όριο. Σε διαφορετική περίπτωση θα πρέπει να προταθεί στον φοιτητή κάποια από τις άλλες δύο κατευθύνσεις του τμήματος.

1. Πόσο ενδιαφέρουσα βρίσκεις την επιστήμη της Διοίκησης των Επιχειρήσεων;

1. Καθόλου
2. Λίγο
3. Μέτρια
4. Πολύ
5. Πάρα Πολύ

Όριο απάντησης: Πολύ

2. Σου αρέσει η χρήση του Ηλεκτρονικού Υπολογιστή;

1. Καθόλου
2. Λίγο

3. Μέτρια
4. Πολύ
5. Πάρα Πολύ

Όριο απάντησης: Πολύ

3. Σου αρέσει η επιστήμη των μαθηματικών;

1. Καθόλου
2. Λίγο
3. Μέτρια
4. Πολύ
5. Πάρα Πολύ

Όριο απάντησης: Πολύ

4. Πόσο ενδιαφέρον σου φαίνεται ο σχεδιασμός και η ανάπτυξη συστημάτων;

1. Καθόλου
2. Λίγο
3. Μέτρια
4. Πολύ
5. Πάρα Πολύ

Όριο απάντησης: Πολύ

5. Σου αρέσουν οι βάσεις δεδομένων, δομές δεδομένων και οι αλγόριθμοι;

1. Καθόλου
2. Λίγο
3. Μέτρια
4. Πολύ
5. Πάρα Πολύ

Όριο απάντησης: Πολύ

6. Η επιτυχημένη ολοκλήρωση των διαδικασιών μίας επιχείρησης, κατά πόσο εξαρτάται από την διαχείριση των εργασιών;

1. Καθόλου
2. Λίγο
3. Μέτρια
4. Πολύ
5. Πάρα Πολύ

Όριο απάντησης: Πολύ

7. Πόσο σημαντική θεωρείς την απόκτηση γνώσεων πληροφορικής σε νέες μορφές απασχόλησης, όπως το ηλεκτρονικό εμπόριο, ηλεκτρονικό επιχειρείν, κ.λπ.;

1. Καθόλου
2. Λίγο
3. Μέτρια
4. Πολύ
5. Πάρα Πολύ

Όριο απάντησης: Πολύ

8. Θεωρείς ότι η εξέλιξη της τεχνολογίας και οι υπηρεσίες του διαδικτύου, μπορούν να προσφέρουν μοντέλα που θα συμβάλλουν στην αποδοτικότερη λειτουργία μίας επιχείρησης;

1. Καθόλου
2. Λίγο
3. Μέτρια
4. Πολύ
5. Πάρα Πολύ

Όριο απάντησης: Πολύ

9. Πόσο πιστεύεις ότι συμβάλλει η κατεύθυνση Διοίκησης Πληροφοριακών Συστημάτων στην ανάπτυξη των νέων επιχειρηματικών μοντέλων;

1. Καθόλου
2. Λίγο
3. Μέτρια
4. Πολύ
5. Πάρα Πολύ

Όριο απάντησης: Πολύ

10. Προσδιορίζεις τις ευκαιρίες για βελτίωση σε μία επιχείρηση και κάνεις εποικοδομητικές προτάσεις με στόχο την αλλαγή;

1. Καθόλου
2. Λίγο
3. Μέτρια
4. Πολύ
5. Πάρα Πολύ

Όριο απάντησης: Μέτρια

11. Αποτελεί η κριτική σκέψη μία από τις βασικές επαγγελματικές δεξιότητες που μπορεί να αναπτύξει ο φοιτητής στην εν λόγω κατεύθυνση;

1. Καθόλου
2. Λίγο
3. Μέτρια
4. Πολύ
5. Πάρα Πολύ

Όριο απάντησης: Μέτρια

12. Πόσο σημαντική θεωρείς την ύπαρξη ομαδικού πνεύματος συνεργασίας στην κατεύθυνση των πληροφοριακών συστημάτων;

1. Καθόλου
2. Λίγο
3. Μέτρια
4. Πολύ
5. Πάρα Πολύ

Όριο απάντησης: Πολύ

13. Η έννοια της ηγεσίας, συμβάλλει στο προφίλ του φοιτητή της κατεύθυνσης πληροφοριακών συστημάτων;

1. Καθόλου
2. Λίγο
3. Μέτρια
4. Πολύ
5. Πάρα Πολύ

Όριο απάντησης: Πολύ

14. Η δημιουργικότητα και η καινοτομία, πόσο θεωρείς ότι συμβάλλουν στην επιτυχημένη πορεία μίας επιχείρησης;

1. Καθόλου
2. Λίγο
3. Μέτρια
4. Πολύ
5. Πάρα Πολύ

Όριο απάντησης: Πολύ

15. Η οργάνωση και η διοίκηση μίας επιχείρησης θεωρείς ότι είναι αποτελεσματικότερη με την εφαρμογή ενός πληροφοριακού συστήματος;

1. Καθόλου
2. Λίγο
3. Μέτρια
4. Πολύ
5. Πάρα Πολύ

Όριο απάντησης: Πολύ

16. Πιστεύεις ότι, η εφαρμογή νέων, σύγχρονων τεχνολογιών έχει αντίκτυπο στην παραγωγικότητα και ανταγωνιστικότητα μίας επιχείρησης ή ενός οργανισμού;

1. Καθόλου
2. Λίγο
3. Μέτρια
4. Πολύ
5. Πάρα Πολύ

Όριο απάντησης: Πολύ

17. Πόσο ενδιαφέρουσα δραστηριότητα θεωρείς την δημιουργία και την συντήρηση του διαδικτυακού τόπου της επιχείρησης, καθώς και την ανανέωση των πληροφοριών που είναι καταχωρημένες σε αυτόν;

1. Καθόλου
2. Λίγο
3. Μέτρια
4. Πολύ
5. Πάρα Πολύ

Όριο απάντησης: Πολύ

18. Πόσο ενδιαφέρον βρίσκεις την κατασκευή μίας ιστοσελίδας;

1. Καθόλου
2. Λίγο
3. Μέτρια
4. Πολύ
5. Πάρα Πολύ

Όριο απάντησης: Πολύ

19. Πόσο σημαντικό θεωρείς σε μία επιχείρηση να υπάρχει ένα επιτυχημένο λογότυπο και brand name;

1. Καθόλου
2. Λίγο
3. Μέτρια
4. Πολύ
5. Πάρα Πολύ

Όριο απάντησης: Λίγο

20. Σου αρέσει ο τομέας των πωλήσεων σε έναν οργανισμό;

1. Καθόλου
2. Λίγο
3. Μέτρια
4. Πολύ
5. Πάρα Πολύ

Όριο απάντησης: Λίγο

21. Η απόκτηση γνώσεων και εξειδίκευσης πάνω σε θέματα που σχετίζονται με την υγιεινή και ασφάλεια και την διαχείριση των ανθρωπίνων πόρων, πόσο ενδιαφέρουσα σου φαίνεται;

1. Καθόλου
2. Λίγο
3. Μέτρια
4. Πολύ
5. Πάρα Πολύ

Όριο απάντησης: Λίγο

4.2 ΑΠΑΝΤΗΣΕΙΣ ΕΡΩΤΗΜΑΤΟΛΟΓΙΟΥ

Από το παραπάνω ερωτηματολόγιο προσδιορίζονται τα βασικά χαρακτηριστικά τα οποία πρέπει να έχει ένας φοιτητής που θα επιθυμεί να ακολουθήσει την κατεύθυνση των πληροφοριακών συστημάτων, αλλά και το σύνολο των δεξιοτήτων τις οποίες μπορεί να διαθέτει, ή να επιθυμεί να αποκτήσει κατά την διάρκεια των σπουδών του. Παράλληλα, προσδιορίζεται και η σπουδαιότητα κάθε απάντησης.

Στην παρούσα ενότητα και μέσα από την συμπλήρωση του ερωτηματολογίου από τον φοιτητή, αναμένεται να διαπιστωθεί, εάν το προφίλ των χαρακτηριστικών του συνδέεται με τις απαιτήσεις και το γνωστικό αντικείμενο της κατεύθυνσης των πληροφοριακών συστημάτων.

Σε περίπτωση που ο φοιτητής απαντήσει στις ερωτήσεις 2 μέχρι 16, «πολύ» ή «πάρα πολύ» (δηλαδή 4. ή 5.), προτείνεται σε αυτόν η κατεύθυνση των πληροφοριακών συστημάτων. Μέσα από τις ερωτήσεις αυτές διαπιστώνεται ότι ο φοιτητής έχει ένα αρκετά ολοκληρωμένο προφίλ για να ακολουθήσει την συγκεκριμένη κατεύθυνση. Σε περίπτωση που οι απαντήσεις στις εν λόγω ερωτήσεις είναι μεταξύ 1 και 3, προτείνεται στον φοιτητή μία από τις άλλες δύο κατευθύνσεις. Προκειμένου όμως, να προταθεί κάποια από τις άλλες κατευθύνσεις στον φοιτητή θα πρέπει να ληφθούν υπόψη οι απαντήσεις που δίνονται στις ερωτήσεις από 17 μέχρι 21.

Ωστόσο, σημειώνεται ότι, στις ερωτήσεις που σχετίζονται με την ανάπτυξη της κριτικής σκέψης, αλλά και της καινοτομίας και δημιουργικότητας (ερωτήσεις 10,11), προκειμένου ένας φοιτητής να επιλέξει την κατεύθυνση των

πληροφοριακών συστημάτων, αρκεί και η απάντηση «μέτρια». Ο λόγος είναι ότι οι συγκεκριμένες δεξιότητες αναπτύσσονται κυρίως στους φοιτητές κατά την διάρκεια φοίτησης και όχι νωρίτερα. Σε αυτό συμβάλλει καθοριστικά το επιστημονικό προσωπικό του τμήματος και ειδικότερα, της εν λόγω κατεύθυνσης.

Από την ανάλυση που μόλις πραγματοποιήθηκε, προσδιορίστηκε η βάση κάθε ερώτησης, προκειμένου να διαγνωστεί το προφίλ του φοιτητή. Παρόλα αυτά, οι μεμονωμένες απαντήσεις δεν μπορούν να δώσουν μία σαφή εικόνα για το εάν ένας φοιτητής θα πρέπει να ακολουθήσει την κατεύθυνση των πληροφοριακών συστημάτων ή κάποια από τις άλλες δύο.

Για παράδειγμα, ένας φοιτητής μπορεί να αρέσκειται ιδιαίτερα στην χρήση των υπολογιστών, αλλά να μην του αρέσει η επιστήμη των υπολογιστών. Στην περίπτωση αυτή, προκειμένου να προσδιοριστεί εάν ο φοιτητής μπορεί να ακολουθήσει την κατεύθυνση των πληροφοριακών συστημάτων, θα πρέπει να ληφθούν αθροιστικά οι απαντήσεις που θα δοθούν στο ερωτηματολόγιο και εν συνεχεία να του προταθεί η καταλληλότερη κατεύθυνση.

Προκειμένου να γίνει κάτι τέτοιο, έχουμε αποδώσει σε κάθε πιθανή απάντηση τους εξής βαθμούς:

Για τις ερωτήσεις από την 1 έως την 18, η βαθμολογία των απαντήσεων είναι η εξής:

Καθόλου: 0,2 βαθμοί

Λίγο: 0,4 βαθμοί

Μέτρια: 0,6 βαθμοί

Πολύ: 0,8 βαθμοί

Πάρα Πολύ: 1 βαθμός

Όσον αφορά τις ερωτήσεις 19, 20 και 21, η βαθμολογία αντιστρέφεται. Ο λόγος είναι ότι, η απάντηση «πολύ» και «πάρα πολύ» στην προκειμένη περίπτωση, δείχνει μία κλίση του φοιτητή προς τις άλλες δύο κατευθύνσεις του τμήματος. Πιο συγκεκριμένα, η βαθμολογία για τις εν λόγω απαντήσεις είναι η ακόλουθη:

Καθόλου: 1 βαθμός

Λίγο: 0,8 βαθμοί

Μέτρια: 0,6 βαθμοί

Πολύ: 0,4 βαθμοί

Πάρα Πολύ: 0,2 βαθμοί

Η μέγιστη βαθμολογία που μπορεί να συγκεντρώσει ο φοιτητής που θα συμπληρώσει το ερωτηματολόγιο είναι 21 βαθμοί. Όσο υψηλότερη είναι η βαθμολογία, τόσο πιο ολοκληρωμένο είναι το προφίλ του φοιτητή γύρω από τα πληροφοριακά συστήματα.

Για να είμαστε σε θέση να προτείνουμε σε έναν φοιτητή να ακολουθήσει την κατεύθυνση των πληροφοριακών συστημάτων, αυτός θα πρέπει να έχει συγκεντρώσει μία βαθμολογία μεγαλύτερη ή ίση με 16,4 βαθμούς.

Σε διαφορετική περίπτωση και για βαθμολογία μικρότερη από 16,4, θα πρέπει ο φοιτητής να παροτρυνθεί να δηλώσει μία από τις άλλες δύο κατευθύνσεις της σχολής. Η κατεύθυνση η οποία θα του ταιριάζει περισσότερο προκύπτει από τις ερωτήσεις 17 έως 21.

ΚΕΦΑΛΑΙΟ ΠΕΜΠΤΟ

ΣΥΜΠΕΡΑΣΜΑΤΑ

Βασικός στόχος των τεχνολογικών ιδρυμάτων είναι η εφαρμογή της γνώσης και των σύγχρονων τεχνολογιών. Σε αυτό προσανατολίζεται και το τμήμα της Διοίκησης Επιχειρήσεων της σχολής Διοίκησης και Οικονομίας.

Το τμήμα της Διοίκησης Επιχειρήσεων, αποτελεί ένα από τα βασικότερα τμήματα της σχολής Διοίκησης και Οικονομίας. Διδάσκεται η Διοικητική Επιστήμη, ενώ παρέχεται η δυνατότητα προς τους φοιτητές να εξειδικευτούν σε διάφορους τομείς της επιστήμης, μέσω ενός μεταπτυχιακού διπλώματος ειδίκευσης.

Στο τμήμα της διοίκησης επιχειρήσεων, ο φοιτητής έχει την δυνατότητα να παρακολουθήσει μία από τις τρεις κατευθύνσεις, ώστε αν αποκτήσει περαιτέρω ειδίκευση, σε όποιο τμήμα της διοικητικής επιστήμης ενδιαφέρεται. Οι κατευθύνσεις αυτές είναι: η Διοίκηση Επιχειρήσεων, το Marketing και η Διοίκηση Πληροφοριακών Συστημάτων.

Όσον αφορά την κατεύθυνση των Πληροφοριακών Συστημάτων, αποτελεί μία κατεύθυνση η οποία αποσκοπεί στον προσδιορισμό τριών βασικών επιπέδων για την αποδοτική λειτουργία μίας επιχείρησης ή οργανισμού. Πρόκειται για τον ανθρώπινο παράγοντα, την τεχνολογία και την πληροφορία.

Σήμερα, η πληροφορική και η εφαρμογή των σύγχρονων τεχνολογιών στις επιχειρήσεις, καθιστά ολοένα και σημαντικότερη την ανάπτυξη των πληροφοριακών συστημάτων, ώστε να επιτευχθεί η αποδοτική λειτουργία τους. Ο ανταγωνισμός που βιώνουν οι επιχειρήσεις σήμερα είναι πολύ έντονος και η ανάγκη για την εφαρμογή καινοτόμων και επιχειρηματικών μεθόδων καθίσταται απαραίτητη.

Προς αυτή την κατεύθυνση, προσανατολίζεται το εκπαιδευτικό πρόγραμμα του τμήματος της διοίκησης επιχειρήσεων και συγκεκριμένα, η κατεύθυνση της διοίκησης πληροφοριακών συστημάτων. Οι απόφοιτοι από την συγκεκριμένη μπορούν να απασχοληθούν σε διάφορα επαγγέλματα και θέσεις εργασίας, είτε ιδιωτικού, είτε δημόσιου τομέα.

Σημαντικό ακόμη πλεονέκτημα είναι ότι, μέσα από την συγκεκριμένη κατεύθυνση δίνεται η δυνατότητα απασχόλησης σε νέες ειδικότητες, όπως είναι

για παράδειγμα η ηλεκτρονική μάθηση, το ηλεκτρονικό εμπόριο, το ψηφιακό μάρκετινγκ, κ.λπ.

Όσον αφορά τα βασικά χαρακτηριστικά του φοιτητή που σπουδάζει στην σχολή της διοίκησης επιχειρήσεων, συμπεραίνεται ότι ο φοιτητής αποσκοπεί στην εξειδίκευση πάνω στην επιστήμη, σε διάφορους κλάδους που σχετίζονται με την διοίκηση των επιχειρήσεων.

Ειδικότερα και στην περίπτωση της κατεύθυνσης των πληροφοριακών συστημάτων, ο φοιτητής που θα επιλέξει να την ακολουθήσει θα πρέπει να έχει ένα προφίλ με τα ακόλουθα χαρακτηριστικά:

Πρώτον, ο φοιτητής θα πρέπει να επιθυμεί να αποκτήσει εξειδικευμένες γνώσεις σε θέματα νέων τεχνολογιών, πληροφορικής και επικοινωνιών. Η ενασχόληση του φοιτητή με τους υπολογιστές αποτελεί βασική λειτουργία για την συγκεκριμένη κατεύθυνση. Παρατηρείται ότι, οι σύγχρονες επιχειρήσεις έχουν μεγάλη ανάγκη από στελέχη τα οποία θα εισάγουν νέες μεθόδους και τεχνολογίες στην οργάνωση και διοίκηση των προϊόντων και υπηρεσιών τους.

Επίσης, ο φοιτητής θα πρέπει να αρέσκεται στον σχεδιασμό και την δημιουργία συστημάτων, την δημιουργία αλγορίθμων και βάσεων δεδομένων, την μελέτη των υπηρεσιών του διαδικτύου και την χρήση του παγκόσμιου ιστού, την ανάπτυξη μοντέλων για την διαχείριση των εργασιών μίας επιχείρησης, την ανάπτυξη επιχειρηματικών μοντέλων, κ.λπ. Σημαντική για την φοίτηση στην συγκεκριμένη κατεύθυνση είναι και η θετική σχέση του φοιτητή με την επιστήμη των μαθηματικών.

Στην απόφασή του ένας φοιτητής να ακολουθήσει την συγκεκριμένη κατεύθυνση, συμπεριλαμβάνεται και το γεγονός ότι, θα διαθέτει πνεύμα συνεργασίας, ενώ θα αρέσκεται στο να προσδιορίζει λύσεις σε διάφορα προβλήματα και να δημιουργεί μοντέλα με καινοτόμες πρακτικές, οι οποίες θα του προσδώσουν ηγετικές ικανότητες.

Η επιχειρηματικότητα, η καινοτομία και η δυνατότητα απόκτησης ηγετικού ρόλου, συντελούν καθοριστικά στην επιλογή της κατεύθυνσης των πληροφοριακών συστημάτων. Οι φοιτητές που επέλεξαν την συγκεκριμένη κατεύθυνση θα πρέπει να διαθέτουν και να αναπτύξουν δεξιότητες, οι οποίες θα αποτελούν όλα τα εφόδια για να αποκτήσουν ηγετικές ικανότητες και να συντελέσουν μελλοντικούς διευθυντές τμημάτων, ή ανώτερα στελέχη διοίκησης.

Ολοκληρώνοντας, σε περίπτωση που ένας φοιτητής αρέσκεται περισσότερο σε θέματα που σχετίζονται με την οργάνωση και την διοίκηση μίας επιχείρησης, όπως είναι η διαχείριση των ανθρωπίνων πόρων, η δημιουργία συνθηκών και ασφάλειας, η μελέτη προτύπων και θεσμών, θα πρέπει να ακολουθήσει την κατεύθυνση της διοίκησης των επιχειρήσεων. Από την άλλη πλευρά, σε περίπτωση που ο φοιτητής, επιθυμεί να ασχοληθεί με τον τομέα των πωλήσεων σε μία επιχείρηση, ή με την κατασκευή λογοτύπων και τρόπων προώθησης των προϊόντων και υπηρεσιών, θα πρέπει να ακολουθήσει την κατεύθυνση του μάρκετινγκ.

ΒΙΒΛΙΟΓΡΑΦΙΑ

Βακάλη Αθηνά, Παπαμήτσιου Ζαχαρούλα, 2012, *Πληροφοριακά συστήματα παγκόσμιου ιστού*, Εκδόσεις Νέων Τεχνολογιών, Αθήνα

Ιωάννου Γεώργιος, 2006, *Συστήματα Διαχείρισης Επιχειρησιακών Πόρων*, Εκδόσεις: Σταμούλης, Αθήνα

Κέντρο Υπολογιστών και Δικτύων, *Διαδίκτυο (Internet) και Παγκόσμιος Ιστός (World Wide Web - WWW)*, Πανεπιστήμιο Μακεδονίας

Πρόσβαση και από τον διαδικτυακό ιστό

https://www.google.gr/url?sa=t&rct=j&q=&esrc=s&source=web&cd=5&cad=rja&uact=8&ved=0CEAQFjAE&url=http%3A%2F%2Fwww.cnc.uom.gr%2Fservices%2Fguides%2Finternet.doc&ei=IYH3U_DhFueJ4gTzu4HoBw&usq=AFQjCNEzn9wXkvJ4v8xr20ZBoOH0tzdUQQ&sig2=XuNc8R5I2ICLXvvhNoCg7A&bvm=bv.73612305,d.bGE

Πολλάλης Γιάννης, 2007, *Ηλεκτρονικό επιχειρείν. Τεχνολογίες και στρατηγικές ψηφιακής οικονομίας*, Εκδόσεις: Σταμούλη, Αθήνα

Πολύζος Σεραφείμ, 2011, *Διοίκηση και Διαχείριση Έργων*. Νέα αναθεωρημένη έκδοση, Εκδόσεις: Κριτική, Αθήνα

Τμήμα Διοίκησης Επιχειρήσεων, *Πρόγραμμα Προπτυχιακών Σπουδών*, ΤΕΙ Δυτικής Ελλάδας, - Πάτρα

Υψηλάντης Παντελής, 2001, *Πληροφοριακά συστήματα διοίκησης. Από τη θεωρία στην πράξη*, Εκδόσεις: Πατάκη, Αθήνα

Burke Rory, 2002, *Διαχείριση έργου. Τεχνικές σχεδιασμού και ελέγχου*, Εκδόσεις: Κριτική, Αθήνα

Maylor Harvey, 2005, *Διαχείριση έργων*, Εκδόσεις: Κλειδάριθμος, Αθήνα

McMahon Richard, 2004, *Εισαγωγή στα δίκτυα υπολογιστών*, Εκδόσεις: Γκιούρδας, Αθήνα

Ramakrishnan Raghu, Gehrke Johannes, 2002, *Συστήματα Διαχείρισης Βάσεων Δεδομένων*, Εκδόσεις: Τζιόλα, Αθήνα

Wallace Patricia, 2014, *Πληροφοριακά συστήματα διοίκησης. Άνθρωποι, τεχνολογία, διαδικασίες*, Εκδόσεις: Κριτική, Αθήνα

ΔΙΑΔΙΚΤΥΑΚΕΣ ΠΗΓΕΣ

http://el.wikipedia.org/wiki/%CE%A4%CE%B5%CF%87%CE%BD%CE%BF%CE%BB%CE%BF%CE%B3%CE%B9%CE%BA%CF%8C_%CE%95%CE%BA%CF%80%CE%B1%CE%B9%CE%B4%CE%B5%CF%85%CF%84%CE%B9%CE%BA%CF%8C_%CE%8A%CE%B4%CF%81%CF%85%CE%BC%CE%B1_%CE%94%CF%85%CF%84%CE%B9%CE%BA%CE%AE%CF%82_%CE%95%CE%BB%CE%BB%CE%AC%CE%B4%CE%B1%CF%82

<http://www.teipat.gr/tei/istoria.php>

http://glotta.ntua.gr/posdep/NOMOI/1404-1983_TEI.pdf

<http://www.teipat.gr/tei/ypodomi.php>

http://www.teipat.gr/ekpaideysi/sxoles_tmimata.php

<http://www.teipat.gr/ypiresies/ypiresies.php>

<http://www.teipat.gr/ypiresies/bibliothiki.php>

http://www.teipat.gr/ypiresies/grafeio_diasindesis.php

<http://dasta.teipat.gr/pa/about/general-info/gpa>

<http://dasta.teipat.gr/moke/actions>

<http://dasta.teipat.gr/career/home/about>

http://www.teipat.gr/ypiresies/tilematikes_ipiresies.php

http://www.teipat.gr/ypiresies/ygeionomiki_ypiresia.php

http://www.teipat.gr/ypiresies/spoudastiki_merimna.php

<http://www.de.teipat.gr/>

<http://el.wikipedia.org/wiki/%CE%9C%CE%B1%CE%B8%CE%B7%CE%BC%CE%B1%CF%84%CE%B9%CE%BA%CE%AC>

<http://panacea.med.uoa.gr/topic.aspx?id=494>

<https://dsepwiki.wikispaces.com/%CE%A4%CE%B5%CF%87%CE%BD%CE%B%CF%BB%CE%BF%CE%B3%CE%AF%CE%B1>

http://ebooks.edu.gr/modules/ebook/show.php/DSB100/534/3531,14509/index4_2.html

<http://digilib.lib.unipi.gr/dspace/bitstream/unipi/3241/1/%CE%A0%CE%BF%CE%BB%CE%AD%CE%BC%CE%B7,%20%CE%94%CE%AD%CF%83%CF%80%CE%BF%CE%B9%CE%BD%CE%B1%20-%20%CE%97%CE%BB%CE%B5%CE%BA%CF%84%CF%81%CE%BF%CE%BD%CE%B9%CE%BA%CF%8C%20%CE%95%CF%80%CE%B9%CF%87%CE%B5%CE%B9%CF%81%CE%B5%CE%AF%CE%BD.pdf>